

Sociionomen

KVALIFICERAT SOCIALT ARBETE OCH PSYKOTERAPI

TENDENS: SKA ÄLDRE SKANNAS FÖR ENSAMHET?

2022

Ett helt nummer om förebyggande socialt arbete.

MARIA WALLIN:

Tystnaden sätter duktiga medarbetare på läktaren

TEMA

Så stoppar vi rekryteringen till gängen

”Vi diskuterar om de sociala insatsgrupperna, SIG, ska ta sig an yngre barn än tonåringar.”

BYGGER BROAR

Porträttet: Magdalena el Sayed, socialsekreterare på polisstationen i Rinkeby

7 av 10 socionomer är redan med

92%

av medlemmarna
rekommenderar
Akademiker-
förbundet SSR

Källa: Novus

Vår inkomst-
försäkring gäller
även om du säger
upp dig själv



Akademikerförbundet SSR



Socionomen+ – ett helt nummer om förebyggande arbete

Varsågod, här får du och alla andra yrkesverksamma socionomer, socionomstudenter och utvalda politiker och beslutsfattare ett alldeles speciellt

nummer av Socionomen! Det är en hel tidning vigd åt förebyggande socialt arbete som jag hoppas ska ge inspiration, idéer och väcka en hel del diskussioner.

För även om många forskare, politiker och tyckare pratar om vikten av förebyggande insatser behöver vi, som samhälle, göra mer. Allt annat är bara dumsnålt.

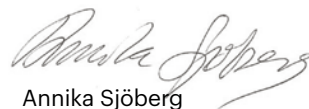
Det här vet ni som läser Socionomen. Ni vet nyttan av att motverka ofrivillig ensamhet bland äldre och av att satsa på förebyggande insatser för barn och unga, både på ett mänskligt plan och rent samhällsekonomiskt.

KOSTNADEN FÖR ETT BARN som dras in i gängkriminalitet, hamnar i långvarigt behov av ekonomiskt bistånd eller psykisk ohälsa överstiger vida prislappen för de insatser som hade kunnat hjälpa barnet att utvecklas i en annan riktning. Vid det här laget har vi gott om kunskapsunderlag som pekar på samma sak. Ändå lyser de reella ekonomiska satsningarna på socialtjänst, skola, elevhälsa

och psykiatri, med sin frånvaro. Varför? För att vinna några lätta politiska poäng genom att ropa efter hårdare straff och fler poliser?

FLER POLISER MÅ VARA välbehövligt men när även polisen själva uttrycker att det inte är lösningen för att vända utvecklingen vi sett i framför allt våra utsatta områden är det dags för våra folkvalda att steppa upp. Barn och unga måste se att det finns möjligheter, de måste få hopp, bli lyssnade på och kunna känna att de betyder något för samhället. Att de är viktiga och har en plats.

Vi kan självfallet inte hjälpa alla men vi kan göra betydligt mycket mer, med rätt förutsättningar. Jag instämmer med vad professor Torbjörn Forkby säger i vår reporter Anne Ralf Hållbus intervju: Tänk om varje satsad krona på repressiva åtgärder kunde följas av en krona vigd åt förebyggande insatser.



Annika Sjöberg
Chefredaktör



→ **VAD TYCKER DU?**

Hör av dig till mig med åsikter! annika@socionomen.se

Socionomen

Socionomen är den ledande oberoende tidskriften för kvalificerat socialt arbete och psykoterapi. Den är prenumererad och utkommer med åtta nummer per år. Ägare är Akademikerförbundet SSR.
Tidskriften Socionomen, A4, Bondegatan 21, 116 33 Stockholm
Besök: Bondegatan 21

Socionomen ansvarar ej för inskickat material som inte är beställt.



**CHEFREDAKTÖR
& ANSVARIG UTGIVARE**

Annika Sjöberg
0706-58 88 95
annika@socionomen.se



**DIGITAL REDAKTÖR
& REPORTER**

Jenny Palmqvist
0703-94 43 23
jenny@socionomen.se



ART DIRECTOR

Sofia Wixner
swixner@gmail.com

REDAKTIONSRÅDET

består av yrkesverk-
samma personer inom
socialt arbete. Kontakt-
uppgifter finns på
socionomen.se

SKRIBENTER

Tim Andersson
Carin Fock
Karin Persson
Anne Ralf Hållbus
Gertrud Dahlberg
Jenny Palmqvist
Annika Sjöberg

FOTO OMSLAG

Margareta Bloom Sandebäck

PRODUKTION

A4 Text & Form



SOCIONOMEN.SE

Nyheter och fördjupning om
socialt arbete och psykoterapi

PRENUMERATION

Akademikerförbundet SSR
08-617 44 00, knappval 5
prenumeration@akademssr.se
Prisuppgifter och info finns på
socionomen.se/prenumerera/

ANNONSBOKNING

AdSales Group AB
Barbara Marsella
barbara@adsales.se
08-580 80 419, 072-322 54 19
Utgivningsplan på
socionomen.se/annonsera/

TRYCKERI

Norra Skåne Offset,
ISO 14001- och
ISO 9001-certifikat.
Socionomen finns även som
taltidning. Kontakta redaktionen
för information.



Akademikerförbundet SSR

08 I KORTHET

Aktuellt: Hot och ekonomi hindrar socialsekreterare.

14 ENSAMHET

Tendens: Är det dags att börja skanna äldre för ensamhet?

18 TIDIGA INSATSER

Tema: Forskare och politiker om hur rekryteringen till kriminella gäng ska stoppas.

34 SOCIALA INVESTERINGAR

Verktyg: Så hittar Örebro verksamheter som ger effekt.



FOTO: MARGARETA BLOOM SANDBÄCK

Magdalena el-Sayed har jobbat med unga i Stockholms förorter i 17 år.

38 MAGDALENA EL SAYED

Porträttet: Vi har hittat metoder att samarbeta på, säger Magdalena el-Sayed, socialsekreterare stationerad på polisstationen i Rinkeby.

48 KULTURTOLK

Bildreportaget: Föreningen Tidigt föräldrastöds kulturtolkar gör det möjligt att nå fler.

56 EKONOMISK UTSATTHET

Forskning: Samlad kunskap om hur långvarigt behov av ekonomiskt bistånd kan förebyggas.

ALLTID I SOCIONOMEN

ÖVERBLICK 46, DEBATT 62, SETT, LÄST HÖRT 64, KRÖNIKA 66

Kulturtolkarna stöttar nyanlända föräldrar i Lövgärdet i Göteborg.



FOTO: JULIA SJÖBERG

Chefs tidningen

LEDARSKAP OCH HR FÖR AKADEMIKER

Följ vårt nyhetsbrev för ny inspiration och kunskap varje vecka.

Registrera dig här: chefstidningen.se/nyhetsbrev



I korthet

TEXT: JENNY PALMQVIST



FLER NYHETER
FÖLJ FLÖDET PÅ
SOCIONOMEN.SE

FOTO: GETTY IMAGES



Hot och ekonomi hindrar socialsekreterare

ARBETSMILJÖ. Socialsekreterare hotas och hängs ut i sociala medier, samtidigt uppger var sjunde socialsekreterare att ekonomin satt stopp för akuta insatser för barn och unga.

Det är några av resultaten i Akademikerförbundet SSR:s stora medlemsundersökning. Förbundet har tidigare larmat om att akuta insatser enligt LVU och LVM ibland hindras på grund av hot. Uppgifterna bekräftas i undersökningen. Fyra procent av socialsekreterarna

uppger att de undvikit ingripanden, enligt lagen om vård av unga eller lagen om vård av missbrukare. I utsatta områden är siffran högre. Där svarar en av fjorton ja jämfört med övriga socialsekreterare.

– Även om det inte är stora volymer så är ett enda fall ett för mycket. Bakom varje siffra kan det finnas ett barn som kan råka väldigt illa ut, säger Heike Erkers, förbundsordförande för Akademikerförbundet SSR.

Unga vuxna kritiska till cannabisvård

MISSBRUK. Unga vuxna upplever stigma i kontakten med vården för cannabisbruk. De efterfrågar cannabisinformation från trovärdiga avsändare med nyanserade budskap, visar en intervjustudie från Centrum för epidemiologi och samhällsmedicin. Respondenterna beskrev även att de "bollas runt" mellan olika vårdgivare när de söker hjälp.

291

miljoner människor är i behov av stöd enligt en beräkning från FN. Detta är en kraftig ökning på bara två år. 2020 var siffran 168 miljoner.

Kalendarium

8/6

Socialtjänstens arbete i segregera- de områden

Webbinarium. Hur kan socialtjänsten arbeta i socioekonomiskt svaga och segregerade områden? Konferensen ger en genomgång av vad forskning och praktik säger på området. Webbsänds 9.30–16.00 och kan ses till och med 8 juni 2023.

skr.se

24-25/5

Barnrättsdagarna

Hybridkonferens. Årets barnrättsdagar hålls i Karlstad. Temat är varje barns rätt till utbildning och information ur ett folkhälsoperspektiv.

allmannabarnhuset.se

3/5

Forte talks

Digital konferens. Temat är Vägval för framtiden. Sverige står inför många utmaningar, bland annat med segregation och otrygghet. Välfärd i kris-tider – vad är ett hållbart samhälle? Hur kan svensk välfärd utvecklas utifrån viktiga behov i dag och framöver?

fortetalks.se

Missa inte
Socionomens
C-uppsatstävling.
Läs mer på
socionomen.se

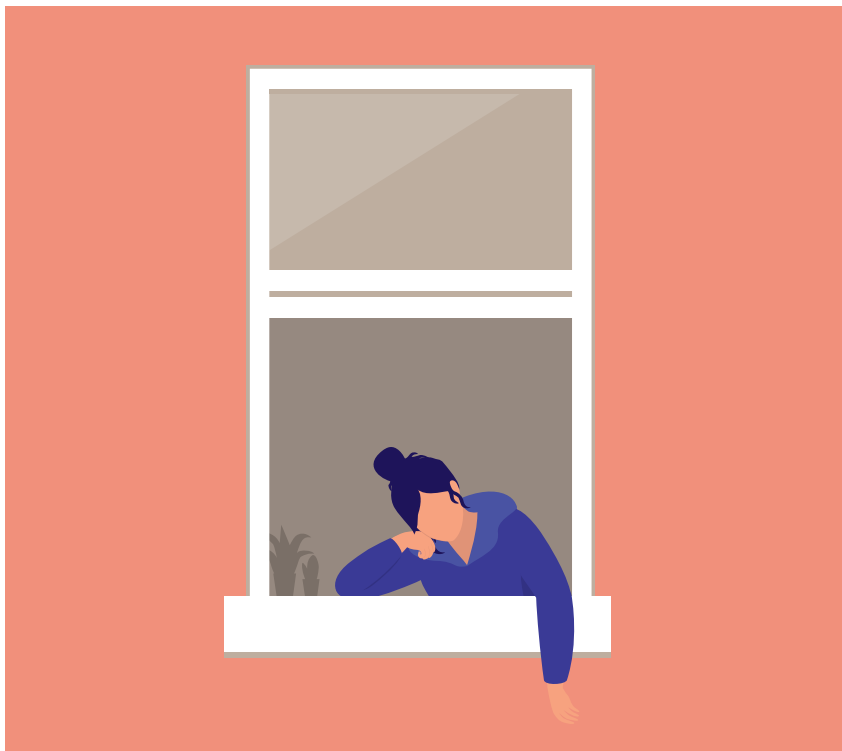


FOTO: GETTY IMAGES

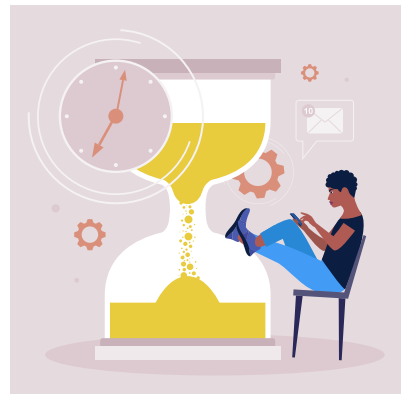


FOTO: GETTY IMAGES

Män diskrimineras oftare

ARBETSMARKNAD. Män med utländskt klingande namn som söker jobb får betydligt färre svar på sina ansökningar än kvinnliga sökande med utländskt klingande namn. Och det är både manliga och kvinnliga rekryterare som diskriminerar dem, fast i olika yrkesgrupper, visar en ny avhandling från Institutet för social forskning (SOFI) vid Stockholms universitet. I studien skickades över 5 000 fiktiva jobbansökningar till utannonserade jobb, med identiska kvalifikationer för jobb inom samma yrke.

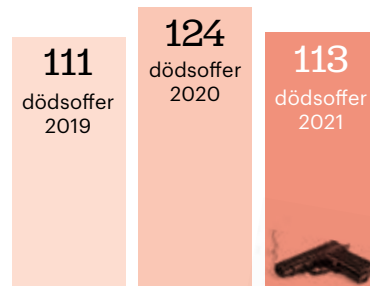
Psykisk ohälsa i tonåren kopplas till utanförskap

PSYKISK OHÄLSA. Tonåringar som upplever psykiska problem i högstadiet löper större risk att hamna i utanförskap som unga vuxna, jämfört med jämnåriga utan symtom på psykisk ohälsa. Det visar resultaten från en ny studie från Institutet för social forskning (SOFI) och Institutionen för folkhälsovetenskap vid Stockholms universitet.

Ett bekymmersamt antal unga vuxna befinner sig i en situation som kallas

NEET, "Not in Employment, Education or Training", vilket betyder att de är utestängda från samhället. I studien undersökte forskarna kopplingen mellan att uppleva psykiska problem och att hamna i NEET-status.

– Vi ser att självrapporterade psykiska problem vid 14–15 års ålder är kopplat till att sju år senare, i ung vuxen ålder, vara NEET, säger Stephanie Plenty, en av forskarna bakom studien.



Färre fall av dödligt våld

VÅLDSSTATISTIK. Förra året konstaterades 113 fall av dödligt våld i Sverige enligt statistik från BRÅ, en minskning med 11 fall mot föregående år. Merparten, cirka 95 procent, av de som föll offer för det dödliga våldet var 18 år eller äldre och i 40 procent av fallen användes skjutvapen. Andelen kvinnor och flickor som dog av dödligt våld var 21 procent. Geografiskt anmäldes 71 procent av fallen i storstadsregionerna (polisregion) Stockholm, Väst och Syd.

” Vi skärper regelverket så att fler utlänningar som begår brott kan utvisas. ”

Integrations- och migrationsminister Anders Ygeman om regeringens proposition till riksdagen med förslag om skärpta regler gällande utvisning på grund av brott.

#Nyexad

Så har det gått för Emma och Anton

Anton Hanna fick en rivstart på nya jobbet medan Emma Peldán hade något av en smekmånad med lång introduktion. I snart ett år har vi följt våra nyexade socionomer under deras första yrkesår. Så här har det gått.

När Emma Peldán tog sin socionomexamen fanns en dröm om att i framtiden arbeta som kurator. Bara ett halvår senare fick hon anställning som skolkurator på en liten friskola i Solna. En tjänst som hon kombinerar med en timanställning på ett HVB-hem utanför Uppsala.

– Skolan jobbar mycket med värderingsarbete och elevfokus i form av pedagogiskt lärande och psykosocialt fokus. Vad pågår i elevernas liv just nu, finns det något där som påverkar lärandet? Sen är det ett väldigt sammanställt elevhälsovårdsteam med kompetenta kollegor och det har känts tryggt att sitta med dem, säger hon.

Även Anton Hanna har hamnat rätt. I åtta månader har han arbetat som socialsekreterare på Barn och ungdomsenheten i Skärholmen. Arbetsbelastningen är ibland tung, men stödet från kollegor och chefer hjälper.

– Som nyexaminerad vill man rädda världen och hjälpa alla, men tiden räcker inte till för att göra så mycket man vill i alla ärenden. Ju längre jag jobbar desto mer lär jag mig vad som kan prioriteras bort, för annars går det inte att jobba.

Vad har varit bäst hittills?

Anton: Att jag har kul på jobbet och gillar mina kollegor, och har lärt mig massor under den här korta tiden – och får göra biståndsbeslut.

Emma: Jag tycker verkligen om stämningen. Skolan jobbar mycket med att ha fokus på hur individerna kommer klara sig i samhället, mycket värderingsarbete, vilket passar mig bra.

Carin Fock
& Jenny Palmqvist

→ Emma Peldán

Socionomexamen från Lunds universitet 2021
GÖR NU: Skolkurator på en friskola i Solna

Anton Hanna

Socionomexamen från Stockholms universitet 2021
GÖR NU: Socialsekreterare på Barn och ungdomsenheten, Skärholmen

DILEMMAT

Ledningens krav tvingar oss att göra ett sämre jobb

FRÅGA: Jag är hyfsat ny i yrket och jobbar som handläggare med barn och unga. Arbetsbelastningen är hög, samtidigt som ledningen trycker på för att handläggningstiderna ska kortas. Jag känner att det enda sättet att klara det är att tumma på kvalitén men det vill jag så klart inte. Situationen börjar bli ohållbar och jag funderar på att sluta, trots att jag egentligen tycker att jag har världens bästa, och viktigaste jobb. Ska det vara så här?

SVAR: Nej, det ska det förstås inte. Men tyvärr är du inte ensam om att ha det så här. I studien Att ta mark i professionen, en studie av socialsekreterare i etableringsfasen mellan utbildning och yrkesliv har jag och mina kollegor tittat på en hel årskohort som examinerades 2012, och vad som hänt med dem fem år senare. Vi såg att efter fem år var bara en av fem kvar på sitt första jobb medan en klar majoritet haft minst tre anställningar. Att de bytt berodde i de flesta fall på att de haft en omöjlig arbetssituation med dåligt ledarskap och att de inte hade tid att göra ett bra jobb. De



Anders Bruhn
FOTO: PRIVAT

fick direkt ta på sig svåra utredningar och det fanns inte tillräckligt med erfarna kollegor som kunde stötta. Det här är ett problem för individen, men det påverkar även förutsättningarna för det långsiktigt förebyggande arbetet då allt socialt arbete handlar om att bygga relationer. Om personalen byts ut hela tiden så finns det inte förutsättningar att göra det jobbet. Det är en politisk fråga, men för dig som nybakad socionom som hamnat i den här situationen, finns egentligen tre alternativ:

- Att rätta in dig i ledet och göra vad som förväntas av dig.
- Att höja rösten och bråka.
- Att byta jobb.

En del är lojala och försöker anpassa sig, men det blir i regel en rejäl krock med förväntningarna man haft då man valde yrke. Sen är det säkert många som försöker höja sina röster och kämpar för bättre villkor, däremot kan jag tycka att det allt för sällan görs kollektivt. Kanske borde socialsekreterarna ta efter barnmorskorna? Det tredje alternativet, att byta jobb, är kanske den enkla utvägen. Det är stor efterfrågan på socionomer och arbetsmiljön är inte lika ansträngd i alla kommuner. Det finns de där förutsättningarna att göra ett bra jobb faktiskt är bättre.

Anders Bruhn,
professor emeritus i socialt arbete, Örebro universitet.

LÄSARFRÅGAN

Måste jag kontakta elevens föräldrar?

FRÅGA: Jag jobbar som skolkurator och har en elev i årskurs nio som jag misstänker skär sig. Eleven har sagt att jag absolut inte får kontakta hans föräldrar och jag är mån om att behålla elevens förtroende då jag vet att det varit väldigt svårt för hen att börja öppna sig. Vad gäller?



Inger Ekman
FOTO: PRIVAT

SVAR: Det låter som att du behöver stöd i din roll vilket är svårt att ge utifrån den begränsade information du ger. Det jag, utifrån min forskning, kan säga är att det är bra att fråga sig om själva skärandet är viktigt?

Det är lätt att få lite panik och tänka att hon eller han skär sig, det här måste gå till BUP. Men själva skärandet behöver inte alltid vara det huvudsakliga problemet. Man skär eller rispar sig för att det lindrar ångesten för tillfället. Självskadande handlingar är ofta kopplat till problem hemma, i skolan, med sociala relationer eller att trygga personer försvunnit ur ungdomens liv. Får man ordning på det som ligger bakom skärandet så brukar personen ofta sluta utan att det behöver göras någon större sak av det.

Jag tror att du behöver ta reda på mer om orsaken till att eleven mår dåligt. Det kan ju vara någon form av problem i hemmet som orsakar elevens mående och jag skulle därför inte kontakta föräldrarna i det här läget. Om du misstänker att eleven far illa är det förstås viktigt att du gör en orosanmälan.
Inger Ekman, doktor i socialt arbete, Umeå universitet

→ HAR DU EN FRÅGA OM SOCIALT ARBETE?

Hör av dig till redaktionen@socionomen.se så sätter vi dig i kontakt med en expert.

PRENUMERERA PÅ SOCIONOMEN

Gratis året ut!

Socionomen ger dig nyheter, reportage och aktuell forskning. Du får såväl verktyg i ditt dagliga arbete som kunskap om vad som händer inom ditt arbetsfält.

En prenumeration på Socionomen ger dig:

- ▣ Tidningen hem i brevlådan 8 gånger per år.
- ▣ Obegränsad tillgång till allt premiummaterial på socionomen.se.
- ▣ Nyhetsbrev med mest de intressanta artiklarna varannan vecka.

Just nu: Allt detta kostnadsfritt året ut. Därefter prenumererar du för endast 29 kr/månad (39 kr/månad om du inte är medlem i Akademikerförbundet SSR). Du som är student och medlem i Akademikerförbundet SSR får tidningen gratis första året, därefter betalar du 100 kronor per år. Du kan säga upp din prenumeration när du vill.



Scanna qr-koden och beställ nu så får du direkt tillgång till premiummaterialet på [socio-nomen.se](http://socionomen.se). Eller besök socionomen.se/plus.

*Erbjudandet gäller till och med 5 juni, 2022.



SKA ÄLDRE ... SKANNAS FÖR ENSAMHET?

AV GERTRUD DAHLBERG ILLUSTRATION GETTY IMAGES



Ofrivillig ensamhet är ett allvarligt problem som kan leda till sjukdom och död. Under pandemin fick frågan nytt fokus och nu höjs röster för att ensamhet ska tas med som en faktor vid biståndsbedömningar.

Det sägs att svenskar är världens ensamaste folk: Vi värdesätter självständighet, oberoende och integritet och familjen spelar mindre roll än i andra länder. Det här gör oss också mer ensamma än andra.

I synnerhet är äldre personer särskilt drabbade av ofrivillig ensamhet.

Men stämmer det?

Nej, föreställningen om den åldrande och socialt svältfödde svensken är i själva verket en seglivad myt. Den bygger inte på individuella upplevelser utan baseras på statistik som visar att Sverige har ett stort antal singelhushåll jämfört med andra länder.

Faktum är att äldre svenskar känner sig mindre ensamma än sydeuropeer i motsvarande ålder.

– Känslan av ensamhet är vanligast bland personer som är upp till cirka 25 år och bland de allra äldsta. Bland personer i åldern 65 till 75 år är inte ensamhet vanligare än bland personer i medelåldern. Även bland de allra äldsta är det en minoritet som känner sig ensamma, säger Lena Dahlberg som är docent i socialt arbete vid Högskolan Dalarna och senior forskare på Aging Research Center vid Karolinska Institutet och Stockholms universitet.

Utvecklingen har över tid legat stadigt, och förhållandevis lågt i Sverige. I den nationella studien Swevold uppgav 12–15 procent av personer över 77

år att de besväras av ensamhet ofta, eller nästan alltid.

Frågan om oönskad ensamhet tas på stort allvar, framhåller Lena Dahlberg.

Att uppleva ensamhet ökar risken för psykisk och fysisk ohälsa samt att dö i förtid.

– Ensamhet innebär en stressreaktion som påverkar immunförsvaret och sömnen. Det kan i sin tur innebära risk för kognitiv nedsättning, depression och hjärt- och kärlsjukdomar, konstaterar Lena Dahlberg.

Även om den ensamme svensken i grunden är en villfarelse så skedde en dramatisk förändring våren 2020. När coronaepidemiens första våg sköljde in över landet ställdes allt på ända – i synnerhet för äldre personer.

PLÖTSLIGT UTGJORDE ALLA landets 70-plussare en utsatt riskgrupp som skulle skyddas från smitta. Det ledde till att kärnfriska och aktiva äldre slutade träffa vänner, besöka gym, passa barnbarn och i stället isolerade sig hemma. Följden blev att den icke-valda ensamheten ökade markant – om än sannolikt tillfälligt. Under sommaren 2020 uppgav 25 procent, med andra ord var fjärde person, från 70 år och uppåt i Stockholm att de upplevde besvärande ensamhet. Det visar enkätundersökningen "Livet under första vågen – vardagen under coronapandemin för personer 70 år och äldre", som sammanställts av Stiftelsen Stockholms Läns Äldrecentrum.

– Det som överraskade var att förhållandevis



Lena Dahlberg



Lars Sonde

” I dag pratar vi öppet om exempelvis ålderism och psykisk ohälsa men för många sitter det långt inne att berätta att de känner sig ofrivilligt ensamma. ”

- ▶ yngre kvinnor mellan 65 och 79 år rapporterade att de besvärades av ensamhet under första delen av pandemin. En troligen förklaring är att många i den gruppen är aktiva och under restriktionerna tvingades de att bli mer isolerade, säger Lars Sonde som är utredare och har samordnat Äldrecentrums studie.

På Mind Äldrelinjen gick telefonerna varma under pandemins första år. Under 2019 tog Mind Äldrelinjen emot 4 000 samtal, och när de under 2020 ökade kapaciteten tog linjen emot nästan 24 000. Och året därpå, 2021, ringde drygt 26 000 personer för att prata av sig.

– De flesta ville tala om den oro, nedstämdhet och ensamhet som corona fört med sig. Nu har samtalen planat ut, förklarar Johanna Nordin, projektledare för äldres psykiska hälsa och suicidprevention på föreningen Mind.

Hon menar att det finns en laddning kring ensamhet som bottnar i skam.

– I dag pratar vi öppet om exempelvis ålderism och psykisk ohälsa men för många sitter det långt inne att berätta att de känner sig ofrivilligt ensamma. Det är kanske vårt sista tabu.

ENLIGT JOHANNA NORDIN är förklaringen att det evolutionärt sett är livsfarligt att vara ensam – vi klarar oss inte utan andra människor.

– Att känna sig ensam väcker ofta känslor av att inte höra till och det är något fel på en själv. Det är skamligt, säger Johanna Nordin.

Många som ringer Äldrelinjen berättar också om anhöriga som viftar bort stora existentiella frågor som död och ensamhet. Och det är vanligt att de äldre håller tyst för att inte belasta omgivningen med sitt ”gnäll”, berättar Johanna Nordin.

I en tidigare rapport, från Mind, framkommer att 15 procent av äldre i Sverige får antidepressiva läkemedel.

– Det är en oroväckande trend om det anses normalt att vara nedstämd för att man närmar

sig döden, eller att ofrivillig ensamhet behandlas med psykofarmaka, kommenterar Minds ordförande Karin Schulz i rapporten.

Lena Dahlberg är delvis inne på samma spår om en medikaliserad syn på ensamhet.

– Det finns en stereotyp uppfattning av äldre människor som sköra, beroende och ensamma. Genom det riskerar den ofrivilliga ensamheten uppfattas som en naturlig del av åldrandet. Ibland diskuteras ensamhet i termer av en folksjukdom i stället för som en social företeelse, poängter hon.

ETT ANNAT PROBLEM, som både bäddar för missuppfattning och förstärker fördomar, är att äldre personer ofta ses som en homogen grupp.

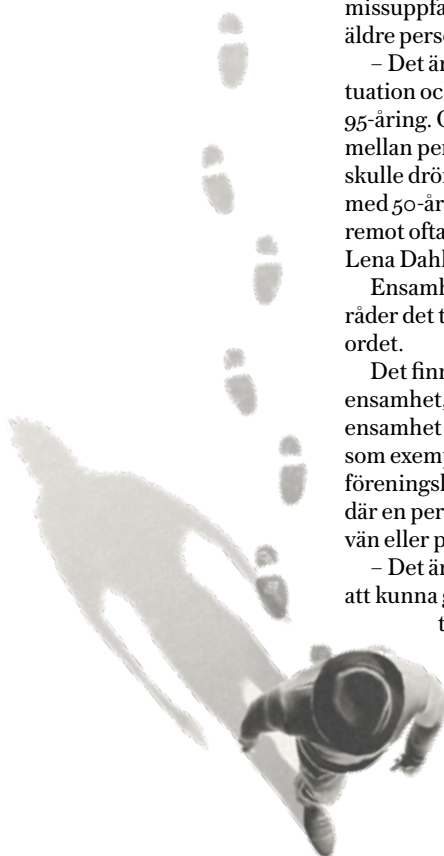
– Det är vanligtvis stora skillnader i livssituation och hälsa mellan en 65-åring och en 95-åring. Och det finns förstås stora skillnader mellan personer i samma ålder också. Ingen skulle drömma om att bunta ihop 20-åringar med 50-åringar. Men äldre människor dras däremot ofta över en kam. Det är ålderism, menar Lena Dahlberg.

Ensamhet är komplext och många gånger råder det till och med förvirring kring själva ordet.

Det finns olika dimensioner av upplevd ensamhet, förklarar Dahlberg. Dels en social ensamhet där en person saknar sammanhang som exempelvis kompisgäng, grannar och föreningsliv. Dels den emotionella ensamheten där en person saknar någon att lita på, en nära vän eller partner.

– Det är viktigt att skilja på begreppen för att kunna göra rätt interventioner och komma till rätta med ofrivillig ensamhet.

Gruppaktiviteter som ordnas av kommuner eller civilsamhället kan fungera bra för en person med social ensamhet medan en människa som upplever



Äldres ensamhet

- Att förlora sin make eller maka, vänner eller att tvingas flytta är viktiga riskfaktorer för ensamhet.
- Andra riskfaktorer är att drabbas av sjukdom eller fysiska hinder som gör det svårt att ta sig ut ur hemmet.
- Ensamheten är mindre bland äldre som bor hemma än bland dem som bor på ett äldreboende.
- Av de som bor i ordinarie boende med stöd av hemtjänst upplever 40 procent att de har besvär av ensamhet då och då och 13 procent uppger att de ofta har besvär av ensamhet.
- Motsvarande siffror hos dem som bor på särskilt boende är 47 procent respektive 18 procent. Detta har i stort varit oförändrat de senaste tre åren.
- För äldre som fortfarande bor kvar hemma är det vanligast att känna besvär av ensamhet bland personer som är 80 år och äldre.

Källa: Socialstyrelsen (Vård och omsorg om äldre lägesrapport 2021)

emotionell ensamhet kanske känner sig ännu mer ensam. Lösningar måste individanpassas och det finns inget som fungerar för alla.

Lena Dahlberg efterlyser ett helhetsperspektiv. Att bara anordna en träffpunkt räcker inte. Det gäller också att se till tillgänglighet. Kanske krävs det fler busslinjer eller lägre trottoarkanter för att ta sig till aktiviteten.

Viktigt är också att det ges utrymme för det sociala mötet inom äldreomsorgen.

– Jag önskar att biståndshandläggare tar med ensamhet när de bedömer behov, säger Lena Dahlberg.

Johanna Nordin menar att ensamhet borde vara lika självklart att skanna som psykisk ohälsa och våld vid bedömningar som görs på vårdcentraler och av biståndshandläggare.

– Nedsjäringarna inom äldreomsorgen har gjort den mer inriktad på basal omsorg och minskat det sociala innehållet. Pandemin gjorde att bristerna i äldreomsorgen kom i fokus och lyftes. Jag hoppas att vi inte glömmer det och att det i förlängningen innebär en stärkt äldreomsorg, säger Lena Dahlberg. ◀

Swisha till

1231295021

Människor i **Ukraina** flyr för sina liv. De behöver akut nödhjälp. Scanna QR-koden och swisha en gåva idag!



90 SVENSK
INSAMLINGS
KOMITÉ | KONTROLL







VEM BLIR KRIMINELL?

När barn och unga börjat begå brott i nedre tonåren är det ofta för sent att få dem på rätt spår igen. Socionomen har frågat forskare och politiker hur rekryteringen till kriminella gäng ska stoppas.

AV ANNE RALF HÄLLBUS ILLUSTRATION JENS MAGNUSSON



TEMAINNEHÅLL

TIDIGA INSATSER

KUNSKAPEN FINNS

Alla pratar om förebyggande arbete men hur ska det gå till i praktiken? Det finns en hel del forskning att luta sig mot. Men finns resurserna? **18**

ETABLERAR KONTAKT

I Araby utanför Växjö arbetar familjecentralen med hembesök hos nyblivna föräldrar. **23**

VALET 2022

Så vill riksdagspartierna stoppa rekryteringen till kriminella gäng. **28**

En grundläggande tanke kring förebyggande arbete lyder: Ge rätt stöd av rätt person i rätt tid.

– Det kan låta självklart och naturligt och rimligt, men när man tittar närmare på det är det inte så enkelt. Att i efterhand konstatera att en ungdom som börjat med droger hade svårigheter redan i förskolan är sällan svårt. Men den predikativa förmågan är låg. Det är svårt att se i förväg vad som ska hända.

Det säger Torbjörn Forkby, professor i socialt arbete vid Linnéuniversitetet i Växjö. Han leder flera forskningsprojekt kring förebyggande arbete. Ett av dem är Connected Children, som tilldelats 24 miljoner kronor av Forte för att under sex år utveckla partnerskap mellan forskning och praktik för förebyggande insatser mot barn och unga.

En bärande fråga i projektet är hur man i tid identifierar barnen som kan komma att få svårigheter. Vilka signaler ska man vara uppmärksam på? Vilka insatser kan man föreslå?

– Om uppmärksamheten kommer på ett tidigt stadium kan den vara positiv. Senare, när problemen redan är stora, kan den få motsatt effekt. Barnet eller den unga känner sig utanför och onormal, som någon man vill bli av med, säger Torbjörn Forkby.

SAMTIDIGT FINNS STUDIER som visar att föräldrarnas inställning ofta är den motsatta: många tackar nej till insatser på ett tidigt stadium, men ställer sig positiva när barnet nått tonåren och problemen vuxit sig stora.

Det visar forskning av Birgitta Persdotter, lektor i socialt arbete vid Karlstads universitet och vetenskaplig ledare vid FOU Valfärd Värmland.

– Det finns ett motstånd från föräldrar när det gäller att ta emot stöd från socialtjänsten i ett tidigt skede. När fokus ligger på bristande föräldraförmåga och hemmiljö blir det svårare att nå fram. Föräldrar tackar nej till insatser

”Tänk om vi kunde jobba som tandvården, med regelbundna kontroller från att barnen är riktigt små.”

och det skapas en ond cirkel. Ärenden kommer tillbaka gång på gång och senare får barnen egna svårigheter som ett resultat av tidig problematik, säger Birgitta Persdotter och efterlyser en nyansering av socialtjänstens organisering och insatsernas nivåer:

– Förslaget till ny socialtjänstlag om insatser utan biståndsprövning är viktigt för att kunna utveckla en lättillgänglig socialtjänst. Vi vet exempelvis att det finns ett starkt samband mellan oro för barns hemförhållanden och behov av särskilt stöd i förskolan. Redan här borde man erbjuda stöd till föräldrar i kombination med stöd till barnet – helt enkelt därför att om barnet har egna problem så ställer det högre krav på föräldraförmågan.

Hon fortsätter:

– Om barnets svårigheter är en konsekvens av en otrygg hemmiljö så behöver det upptäckas i ett så tidigt skede som möjligt. Jag hoppas att en proaktiv och lättillgänglig socialtjänst också kan leda till större tydlighet när det gäller vilka barn som ska anmälas till socialtjänsten och hur utredning och stöd till de här barnen ska se ut.

TORBJÖRN FORKBY UTTRYCKER en liknande vision:

– Tänk om vi kunde jobba som tandvården, med regelbundna kallelser och kontroller från



Birgitta
Persdotter



att barnen är riktigt små. Då kunde vi följa varje barn utifrån en gemensam idé om vad barn och unga behöver för sin utveckling, från MVC till BVC till förskola till skola.

Torbjörn Forkby talar om tre åldrar då förebyggande insatser kan vara extra avgörande; spädbarnsåldern, förskoleåldern och tio-till-tolv-årsåldern, då barnen börjar överge familjen som sitt viktigaste identifikationsobjekt för att i stället söka sig till kompisar. Redan här kan gängproblematik uppstå.

VAD FINNS DÅ ATT vara uppmärksam på, innan problem uppstår? Forskning av Henrik Andershed och Anna-Karin Andershed vid Örebro universitet visar att det finns ett antal risk- och skyddsfaktorer som påverkar om barn och unga kommer att utveckla ett normbrytande beteende och/eller hamna i kriminalitet. Det handlar om faktorer på individ-, familje- och samhällsnivå. De skiljer också på initierande och upprätthållande faktorer, det vill säga sådana faktorer som

gör att ett normbrytande beteende debuterar, och sådana som gör att det fortsätter. Samspelet mellan dessa faktorer på olika nivåer är komplext och det är ofta svårt att fastställa direkta orsaks-samband.

RISK OCH SKYDDSFAKTORER kan också påverka varandra i båda riktningarna, så kallade dubbelriktade effekter. Ett exempel: ett barn med ett svårhanterligt beteende kan utlösa dåliga uppfostringsstrategier hos föräldrarna, vilket förstärker barnets beteendeutveckling.

Att ha en annan etnisk bakgrund är en riskfaktor och Birgitta Persdotter menar att barnrättsperspektivet har kommit i skymundan i integrationspolitiken. Fokus har legat på arbete och språk; att nyanlända snabbt ska lära sig tillräckligt mycket svenska för att komma ut på arbetsmarknaden.

Birgitta Persdotter anser att föräldraskapet bör vara en lika viktig del i integrationsarbetet:

– Den information som ges idag är långt ifrån ►

” Det är det ständiga dilemmat med olika typer av insatser. Är det ett stöd eller ett utpekande? ”

- ▶ tillräcklig. De föräldrar som är intresserade kan gå en föräldrautbildning vid fem till åtta tillfällen för att lära sig om barnets rättigheter och om att vara förälder i Sverige.

Flera föräldrautbildningar har utvärderats med gott resultat, men de skulle behöva utökas, bli obligatoriska och nå alla, både mammor och pappor – och över tid.

– Politiker som vill se över möjligheten till aktivitetskrav för ekonomisk ersättning, borde titta på föräldrautbildning som en aktivitet.

PÅ SENARE TID HAR rapporterats om desinformation rörande socialtjänstens arbete och rykten som sprids i grupper med svag förankring i det svenska samhället. Att nå dem med riktade tidiga insatser kan vara en utmaning, hur allmänna och positiva insatserna än är.

– Tanken är ju att alla ska få tillgång till samma typer av insatser. Sedan är det ju en fråga om resurser. Av ekonomiska skäl satsar man på de områden och de grupper där man ser att det finns störst behov, säger Torbjörn Forkby.

Är inte risken att de som blir föremål för insatserna känner sig utpekade? Varför ska de som bor i ett socioekonomiskt utsatt område få fem hembesök från BVC medan familjerna i villaområdet en bit bort bara får ett?

– Det är det ständiga dilemmat med olika typer av insatser. Är det ett stöd eller ett utpekande? Det är en svår balansgång, att förmedla att man kommer med ett positivt erbjudande som inte ska uppfattas som stigmatiserande. Människor är inte dumma, de ser både budskapet och metabudskapet, säger Torbjörn Forkby, men konstaterar också:

– Å andra sidan – att inte göra något kanske är ännu värre.

Något det inte pratas mycket om är svårigheterna som uppstår i relationen till barnet eller den unga som har problem. Man tycker att man försökt allt, men inget hjälper.

– Det finns mängder av olika program och modeller, men det finns ingen rak kausalitet. ”Om vi sätter in den här insatsen så händer det här”. Det handlar i stället om ett långsiktigt kontinuerligt arbete, kantat av små och stora misslyckanden. Det kan leda till stor frustration, konstaterar Torbjörn Forkby.

ALLA ÄR ENGAGERADE och vill barnets eller den ungas bästa. Man vill hjälpa och stötta, men saknar maktmedel att styra över hens utveckling.

– Det kommer aldrig att komma in en enskild aktör som har hela lösningen. Men om olika aktörer kommer in med en ödmjuk inställning; ”vi vet inte vad vi ska göra men vi träffas här för att ta reda på det”, kanske vi kan skapa ett system för att tillsammans hitta arbetsformer och insatser som fungerar.

Så vad visar forskningen, vilka insatser är det som fungerar?

– Generellt bör man arbeta med insatser som stärker barns och ungas färdigheter att fungera i sociala grupper. Till exempel att hantera aggression, eller att träna koncentration, säger Torbjörn Forkby och fortsätter:

– Det kan också handla om att förändra miljön runtomkring barnet. Insatser som får familjer att fungera är enormt viktiga. Att stötta till bättre kommunikation och samspel inom familjen. Att se till att det finns fungerande hierarkier, där



Torbjörn Forkby



föräldrar sätter ramar som barnen känner sig trygga i samtidigt som det finns ett demokratiskt förhållningssätt där barnen också får vara med och påverka.

Och tvärtom – finns det insatser som visat sig INTE fungera?

– Tja, man bör undvika sammanhang som stimulerar problembeteende. Som att samla många med lite större problem i en grupp. Det skapar bara förutsättningar för smittoeffekt.

TILL SIST – HUR SKA framgång i förebyggande arbete mätas? Att mäta vilka vårdmetoder som får brutna ben att läka snabbast är inte svårt. Men hur mäter man effekten av stödjande insatser i familjer som inte fungerar riktigt som de ska?

– Vi kan se resultat på gruppnivå, men inte på individnivå. Det finns inga säkra svar att falla tillbaka på när man ska hjälpa ett barn eller en ung som mår dåligt.

Men ändå, att sluta försöka är inte ett alternativ. Arbetet måste göras och Torbjörn Forkby skulle gärna se ett politiskt initiativ där varje krona som satsas på repressiva åtgärder motsvaras av en krona till förebyggande arbete.

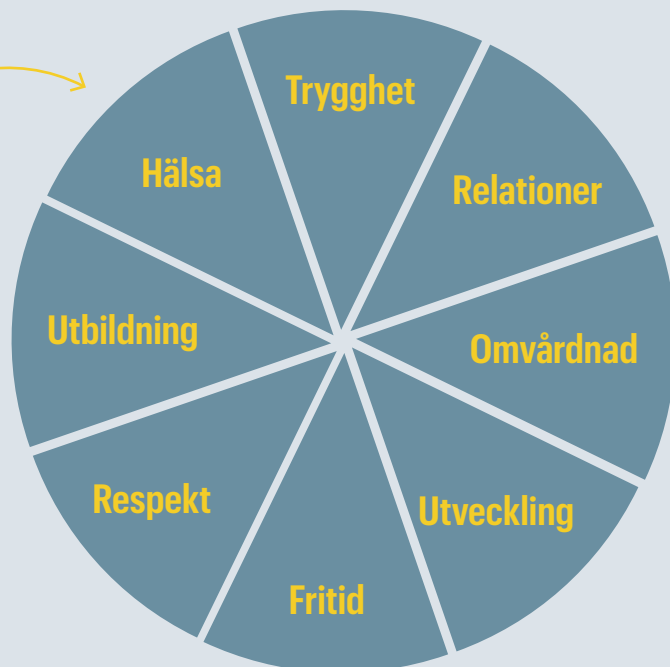
– Det finns ingen motsättning mellan oss och polisen. De kan omhänderta och frihetsberöva, men inte förhindra att barn och unga hamnar i kriminalitet.

– Gängen har vuxit fram under ganska lång tid. Att tro att det finns någon enkel medicin kan lätt få rakt motsatt effekt. Socialtjänsten kan inte behandla bort fattigdom eller segregation. Det är frågor som politikerna måste lösa. Vad vi kan göra är att ge politikerna ett underlag att fatta beslut utifrån. ◀



MODELLER FÖR FÖREBYGGGANDE ARBETE

I Skottland arbetar alla kommuner med samma modell för tidiga insatser för barn och unga. Modellen är känd som **GIRFEC – Getting It Right For Every Child** – och målet är att skola, socialtjänst och hälso- och sjukvård ska kunna stötta barn i ett tidigt skede med så få byråkratiska hinder som möjligt. I Sverige har modellen väckt stort intresse. 2017 introducerades Rinkebymodellen på Järvafältet i Stockholm och arbets sättet har spritt sig till flera kommuner i landet och lett till nya modeller, till exempel Tillsammans för en trygg start (se reportage från Araby på nästa sida)



Läs mer:

- ▶ **GIRFEC (Skottlandsmodellen):**
www.gov.scot/policies/girfec/
- ▶ **Connected children:**
Inu.se/forskning/sok-forskning/forskningsprojekt/projekt-connected-children-ett-partnerskap/
- ▶ **Rinkebymodellen:**
ki.se/media/77454/down

19 %

av samtliga lagföringsbeslut stod personer i åldrarna 15 till 20 år för 2018. Gruppen utgör 8 procent av den straffmyndiga befolkningen.

De vanligaste brotten var

1. narkotikabrott
2. brott mot person
3. stöld och tillgrepp.

83 %

av dessa var pojkar, 17 procent flickor.

Vad säger lagen?

Individuellt anpassade insatser inom socialtjänsten får enligt nuvarande socialtjänstlag bara göras efter utredning, som föregås av ansökan eller anmälan. I det förslag till ny socialtjänstlag som 2020 lades fram till regeringen av Margareta Winberg är insatser utan föregående behovsbedömning en viktig del. I förslaget finns en skrivning om att socialtjänsten ska ha ett förebyggande perspektiv och att verksamheten ska planeras för att förutsäga de behov som kommer.

Simon, Susanna och Signe Elbrink får sitt tredje hembesök av socialrådgivare Helena Hjerberg och BVC-sjuksköterska Julia Gunnarsson från Araby familjecentral.



De ger socialtjänsten ett ansikte

I Araby utanför Växjö erbjuds alla nyblivna föräldrar hembesök av BVC-sköterskor i sällskap av en socialrådgivare. Det gör det lättare att etablera kontakt och bygga förtroende.

TEXT ANNE RALF HÅLLBUS FOTO LINA ALRIKSSON



En solig fredagsförmiddag i mars i Araby i småländska Växjö är det inte svårt att se den goda tanke som en gång låg bakom miljonprogrammets bostadsbyggande: Ljus och rymd. Skogspartier och idrottsplaner. Och mitt i området skola och förskolor, omgivna av låga flerfamiljshus med ljusputsade fasader.

Fram till hösten 2021 tillhörde Araby landets så kallade särskilt utsatta områden. I dag har utsattheten minskat och Araby klassas som "riskområde". Här bor 6 549 personer. Drygt 75 procent har utländsk bakgrund. Sysselsättningsgraden är 60,5 procent, att jämföra med 79,1 procent i Växjö totalt (statistik från 2019). Medelåldern är lägre än i många andra delar av kommunen, barnfamiljerna många.

En av dessa familjer består av Susanna och Simon Elbrink och deras dotter Signe, fyra månader gammal. Precis som alla förstagångsföräldrar i Araby har de erbjudits stöd inom programmet Tillsammans för en trygg start. Och precis som nästan alla har de tackat ja.

– Vi fick erbjudandet redan när Susanna var gravid och besökte barnmorskemottagningen på familjecentralen. Det har varit jättebra. Det kan vara tufft ibland att bli förälder, allt är så nytt och

man har så många frågor. Alla som får barn borde få samma stöd, inte bara vi i Araby, säger Simon Elbrink när vi sitter i köket i familjens nyrenoverade tvårumslägenhet.

I dag är det tredje gången Simon, Susanna och Signe får besök av socialrådgivare Helena Hjertberg och BVC-sjuksköterska Julia Gunnarsson från Araby Familjecenter. Eftersom Signe har hunnit bli fyra månader kretsar dagens samtal mycket kring språk och kommunikation. Om hur viktigt det är som förälder att prata mycket med sitt barn; att ge ord åt det barnet ser och upplever långt innan det kan tala själv.

– **HAR NI BÖRJAT LÄSA** för Signe än, undrar Helena och Simon berättar att han läst Mamma Mu och att Signe skrattade och log hela tiden när han gjorde olika röster. Nu tar Helena upp en färgglad pekbok om Molly Mus. Signe sitter i pappas knä och tittar och lyssnar med stort intresse när Helena dialogläser.

Sedan är det dags för Signe att vägas och mätas av Julia, medan Helena pratar vidare med hennes föräldrar om språkutveckling, om sömn och om hur viktigt det är att få tid tillsammans som vuxna:

– När ni mår bra så mår Signe bra. Och när Signe mår bra så mår ni bra. Ni är som ett litet system som hänger ihop. ▶

Helena Hjertberg
visar Signe boken
om Molly Mus.



Helena Hjertberg
och Julia Gunnars-
son på väg mellan-
hembesök.

” Är någon orolig kan vi förklara vad vi jobbar med och att vi har samma mål. ”

- Dagens besök hos familjen Elbrink tar nästan en och en halv timme och promenaden tillbaka till Araby Familjecenter tio minuter. Vart och ett av veckans tio hembesök ska ta ungefär två timmar, inklusive förberedelser och transport.

När vi kommit tillbaka till familjecentralen ansluter Camilla Kronholm, som liksom Helena Hjertberg har titeln socialrådgivare. De båda representerar socialtjänsten i arbetsgruppen, som dessutom består av två barnmorskor, två förskollärare och fyra barnsjuksköterskor.

- Jag tror faktiskt att vi har världens roligaste jobb. Det ger så otroligt mycket att jobba på det här sättet, säger Helena Hjertberg och Camilla Kronholm håller med:

- De allra flesta föräldrar uppskattar att vi kommer hem, att vi tar oss tid och kan svara på deras frågor. Vi upplever att många inte är lika rädda för socialtjänsten, att den har fått ett ansikte. Om någon är orolig när vi kommer kan vi förklara vad vi jobbar med och att vi har samma mål som alla föräldrar: att barnet ska må bra.

HELENA HJERTBERG OCH Camilla Kronholm började arbeta med hembesök för sex år sedan, då Araby blev först i landet med att anamma den numera riksända Rinkebymodellen.

2016 beslöt Växjö kommun tillsammans med region Kronoberg att införa ett utökad hembesöksprogram i Araby, vilket man nu även har gjort i Lammhult och Braås. Sedan två år ingår Araby också i det nationella projektet Tillsammans för en trygg start (se faktaruta).

- Den stora skillnaden efter 2016 är att vi inte längre har myndighetsutövning. Tidigare hade vi dubbla uppdrag – vi arbetade både med utredningar och med förebyggande arbete. Det blev inte bra, det krockade, berättar Helena Hjertberg.

Det utökade hembesöksprogrammet i Araby erbjuds alla som väljer familjecentralens BVC och får barn för första gången. De som har äldre barn men får sitt första barn i Sverige erbjuds också utökad stöd, liksom de som flyttar till Araby med barn yngre än åtta månader.

Förra året, 2021, ingick 48 nyfödda barn i programmet. Antalet varierar, året innan var de 74. De familjer som tackar ja – och det är i princip alla – får träffa dem som jobbar på Araby Familjecenter redan vid besöket på barnmorskemottagningen i graviditetsvecka 34.

- Det första besöket tillsammans med barnmorska och BVC-sjuksköterska har lett till att vi lättare får kontakt med blivande föräldrar. De kommer hit för att träffa barnmorskan, som presenterar oss andra. Vi pratar om hur man förbereder sig för att bli förälder, vilka känslor man kan ha, berättar Camilla Kronholm.

De följande träffarna sker när barnet är nyfött, sedan två, fyra, åtta, tio och femton månader. Vid sista besöket, som är på Familjecenter, är barnet runt två år.

- Att träffas hemma hos familjerna är frivilligt, om det inte fungerar ses vi på familjecentralen istället. Men de flesta uppskattar att vi kommer hem.

Vid varje besök har socialrådgivarna med sig ett inplastat A4 med bubblor med frågor att ta upp, sådant som brukar dyka upp i den ålder barnen befinner sig. Många av ämnena är vardagliga, andra är svåra – som nedstämdhet eller våld.

- Att det också finns jobbiga saker på menyn gör att det normaliseras. Familjerna ser att det här är något vi pratar med alla om, då blir det lättare att ta upp, säger Helena Hjertberg.

Hur gör man med sekretessen i en verksamhet med flera olika professioner? Det är en fråga som skulle kunna vara svårlöst, men Helena Hjertberg och Camilla Kronholm upplever det inte som ett problem:

- Sekretessen mellan oss socialrådgivare å ena sidan och barnmorskor och BVC-sjuksköterskor å andra sidan gäller alltid. Men hembesöken gör vi tillsammans och alla hör vad som sägs. Och om vi träffar en familj själva och får reda på något som är viktigt för BVC att veta, så frågar vi om det är OK att berätta. Det brukar det vara. Ibland händer det att en förälder ber oss föra vidare något som hen inte orkar berätta själv.

MÅNGA AV FAMILJERNA är nyanlända och har inte hunnit lära sig svenska. Då krävs telefon-tolk, vilket gör samtalet svårare. Här är dockan i naturtrogen bebisstorlek till hjälp; den kan användas till att visa och demonstrera när det gemensamma språket inte räcker till.

- Vi lägger mycket fokus på samspelet mellan förälder och barn. Pratar om vad barnet visar och hur man svarar som förälder. Mycket fokus ligger också på att benämna och berömma det som fungerar bra. Så att föräldrarna känner sig trygga, det är ju det som är vårt mål. ◀



Nästan alla familjer tackar ja till hembesök av socialrådgivarna Helena Hjertberg och Camilla Kronholm.



Tillsammans för en trygg start ←

- Tillsammans för en trygg start inleddes 2019 på uppdrag av regeringen för att nå föräldrar och barn i socioekonomiskt utsatta grupper; att stötta och skapa tillit till föräldraskapet och till det svenska samhället med den service som finns.
- Programmet har tagits fram och drivs av Socialstyrelsen. Utgångspunkten är utökad barnhälsovård enligt Rinkebymodellen, men med viktiga tillägg:
- Den första kontakten tas redan på

MVC när mamman är i vecka 34 av graviditeten.

- Det sista besöket sker när barnet är runt två år.
- Tandvård och information om munhälsa ingår i programmet.
- Förutom Araby i Växjö ingår följande områden i programmet: Skäggetorp i Linköping, Jakobsgårdarna i Tjärna Ångar i Borlänge samt Fröslunda i Eskilstuna.
- Programmet Tillsammans för en trygg start pågår 2021 till 2023 och

utvärderas av forskargruppen CHAP vid Uppsala universitet, där man tittar på programmet ur en rad olika perspektiv.

- På andra håll i landet, till exempel Skåne och Västra Götaland, pågår andra och liknande projekt som också utgår från Rinkebymodellen.

Källor: Eva-Britt Lönnback Yilma, projektmedarbetare Socialstyrelsen. Gunilla Lönnberg, medicine doktor folkhälsovetare, Uppsala universitet.

Så vill politikerna
STOPPA
rekryteringen
till kriminella gäng

Ökad samverkan, en första linjens socialtjänst, förbud för gängkriminella att umgås med barn och unga, samt normkritiskt arbete. Socionomen har frågat Sveriges åtta riksdagspartier hur vi ska förebygga att fler unga dras in i kriminalitet och organiserad brottslighet.

AV ANNE RALF HÅLLBUS BILD GETTY IMAGES





MAJ KARLSSON,
socialpolitisk
talesperson



**LENA
HALLENGREN,**
socialminister



• **Vad anser Vänsterpartiet är viktigast för att stoppa rekryteringen till kriminella gäng?**

– Våldsförebyggande arbete med fokus på att förändra normer kring manlighet som

understödjer våld har visat sig vara framgångsrika. Kommuner bör få i uppdrag att utveckla förebyggande insatser inom förskolor, skolor, fritidsverksamheter och inom idrottsrörelsen för ett aktivt normkritiskt arbete mot våld.

– Inom ramen för en så kallad första linjens socialtjänst skulle samverkan kunna byggas mellan förskola, skola, fritids, socialtjänst, polis, regionens första linjeverksamhet och civilsamhälle.

– Alla bör, trots olika förutsättningar, ges samma möjlighet att klara av sin skolgång.

Anser ditt parti att det krävs tydligare reglering i socialtjänstlagen av socialtjänstens brottsförebyggande arbete?

– Det ingår i socialtjänstens uppgifter att arbeta förebyggande. I dag läggs mycket resurser på myndighetsutövning och utredning, men det behövs också förebyggande socialt arbete för att minska framtida sociala problem.

– Familjen måste också våga, och ges möjlighet att söka hjälp i tid, inte vänta tills de blir anmälda.

Ska staten bidra med resurser till förebyggande arbete för barn och unga, eller är det kommunernas ansvar?

– Kulturer av att inte säga ifrån när det sker ett övergrepp eller en kränkning innebär ökad risk för utveckling av våld. Därför är det viktigt att så många som möjligt får verktyg att våga agera. Detta genomgripande arbete ska utgå från att traditionella genusnormer ökar risken för våld. Förändring behöver ske inom flera arenor; på arbetsplatser, i idrottsföreningar och i bostadsområden. En strategi kan vara att staten tar initiativ till implementeringar av modeller som ska förändra destruktiva normer och värderingar.



• **Vad anser Socildemokraterna är viktigast för att stoppa rekryteringen till kriminella gäng?**

– Vi behöver vända på varje sten i kampen mot gängen.

Polisen ska stärkas så att fler brott klaras upp och de kriminella lagförs, samtidigt som skola och socialtjänst måste ha rätt förutsättningar och verktyg för att förhindra att fler ungdomar rekryteras till de kriminella gängen. Här arbetar regeringen brett med att stödja kommuner och myndigheter ekonomiskt samtidigt som olika frågor utreds för att skärpa och anpassa dagens lagstiftning till de behov som finns.

Anser ditt parti att det krävs tydligare reglering i socialtjänstlagen av socialtjänstens brottsförebyggande arbete?

– Ja. Regeringen kommer lägga fram ett förslag om en ny lag om kommunens ansvar för brottsförebyggande arbete. Den är tänkt att träda i kraft den 1 juli 2023. Här spelar socialtjänsten en viktig roll. Dessutom bereds ett omfattande utredningsförslag om en ny socialtjänstlag (SOU2020:47). I det betänkandet finns flera tydliga förslag för att stärka det förebyggande arbetet och underlätta tidiga insatser.

Ska staten bidra med resurser till förebyggande arbete för barn och unga, eller är det kommunernas ansvar?

– Staten bidrar redan i dag ekonomiskt till kommunerna, bland annat genom ett riktat stöd till det brottsförebyggande arbetet i utsatta områden. Det kan handla om insatser som kompletterar och förstärker sådant som kommunerna redan gör inom ramen för det brottsförebyggande arbetet, till exempel fler fältarbetare eller motsvarande på kvällar och helger. Det kan också handla om olika former av samverkan mellan skola, socialtjänst och polis.

MARGARETA FRANSSON,
socialpolitisk talesperson och ledamot i socialutskottet



SOFIA NILSSON,
talesperson omsorg och psykisk hälsa
JOHAN HEDIN,
rättspolitisk talesperson



• **Vad anser Miljöpartiet är viktigast för att stoppa rekryteringen till kriminella gäng?**

– Tidiga förebyggande insatser riktade till familjer med barn med många riskfaktorer

är helt centralt. Det är speciellt viktigt att bygga allianser mellan samhälle och föräldrar till de barn som behöver stöd när det är möjligt. Det krävs även mer långtgående och intensiva insatser för de barn som redan är på väg in i en kriminell identitet än vad som ofta är fallet i dag. Vid behov ska man exempelvis oftare kunna bistå genom att barnen, eller hela familjerna, ska kunna få stöd i att flytta från riskfyllda miljöer. Slutligen behövs naturligtvis breda främjande insatser för att stärka skolan, bryta segregationen, med mera, så att alla barn får bra uppväxtförhållanden.

Anser ditt parti att det krävs tydligare reglering i socialtjänstlagen av socialtjänstens brottsförebyggande arbete?

– Miljöpartiet har länge pekat på vikten av socialtjänstens arbete ur ett brottsförebyggande perspektiv. Det finns all anledning att titta närmare på om det behövs en mer specifik reglering i socialtjänstlagen, då socialtjänstens arbete är avgörande både vad gäller tidiga insatser till familjer med behov av stöd och hanteringen av barn och unga i eller på väg in i kriminalitet. En lagstiftning skulle kanske skapa bättre förutsättningar för en hög lägstanivå.

Ska staten bidra med resurser till förebyggande arbete för barn och unga, eller är det kommunernas ansvar?

– Staten ska absolut bidra med ökade resurser i det förebyggande arbetet. Kommunen har det grundläggande ansvaret, men en del förebyggande åtgärder är väldigt kostsamma och kommunens ekonomi ska inte hindra samhället från att sätta in förebyggande åtgärder när de mest behövs.



• **Vad anser Centern är viktigast för att stoppa rekryteringen till kriminella gäng?**

– Det är viktigt att det brottsförebyggande arbetet prioriteras. Det behövs en

ökad samverkan mellan skola, socialtjänst, polis och barn- och ungdomspsykiatri.

– Brottskarriärer inleds i de allra flesta fall inte med grova brott. Därför vill vi ha nolltolerans även mot småbrott som snatteri och skadegörelse med start i vissa områden. En lokalt förankrad polis med fler och synliga poliser, med mer resurser är en förutsättning för detta.

– Samhället måste arbeta med alla de förebyggande insatser som står till buds. Från en skola som skapar möjligheter för varje barn till sociala insatser som kan fånga upp unga innan de fastnar på den brottsliga banan.

Anser ditt parti att det krävs tydligare reglering i socialtjänstlagen av socialtjänstens brottsförebyggande arbete?

– Ja, i vissa delar. Den systematiska samverkan med skola, polis och sjukvård behöver regleras tydligare och sekretessen däremellan underlättas. Vi vill också utöka möjligheten till så kallat mellantvång. Dock räcker det inte med lagändringar. Det behövs ett kompetenslyft, löpande erfarenhetsutbyte mellan kommunerna och fler resurser att jobba mot bland annat hedersförtryck och rekrytering till kriminell verksamhet.

Ska staten bidra med resurser till förebyggande arbete för barn och unga, eller är det kommunernas ansvar?

– Som vi länge föreslagit så införs nu ett tydligare brottsförebyggande ansvar för kommunerna. Ett särskilt statligt stöd till de kommuner där problemen är störst är också en del av det 34-punktsprogram mot gängvåldet som tillkom efter blocköverskridande samtal 2019.

– Kommuner har också möjlighet att involvera lokala aktörer som fastighetsägare och näringslivsrepresentanter.

JOHAN PEHRSON,
partiledare, fd rätts-
politisk talesperson



• **Vad anser Liberalerna är viktigast för att stoppa rekryteringen till kriminella gäng?**

- Straffen för dem som rekryterar unga till kriminalitet, begår brott tillsammans med

unga eller förmår dem att begå brott, måste skärpas. För att skydda barn från att förledas att begå brott vill Liberalerna göra det olagligt för vuxna gängkriminella att interagera med, och påverka barn.

- Socialtjänsten ska ges bättre förutsättningar att skapa samlade åtgärder där unga som begår brott får delta i aktiviteter för att komma bort från ett brottsligt beteende och uppleva att det egna handlandet får konsekvenser.

- Det behövs även en nationell 24-timmarsgaranti som innebär att inom ett dygn efter gripandet ska föräldrarna kallas till ett samtal.

Anser ditt parti att det krävs tydligare reglering i socialtjänstlagen av socialtjänstens brottsförebyggande arbete?

- Socialtjänstens brottsförebyggande uppdrag behöver lagregleras. Utredningen Framtidens socialtjänst tar inte upp frågan om en lagreglering i sitt betänkande men detta måste med i den fortsatta beredningen.

Ska staten bidra med resurser till förebyggande arbete för barn och unga, eller är det kommunernas ansvar?

- Liberalerna är beredda att bidra med statliga resurser till förebyggande arbete. Satsningar på skolan gör stor nytta, inte minst i utsatta områden.

- Liberalernas målsättning är att Sverige på sikt ska nå det europeiska snittet i polistäthet.

- Trygghet ska inte vara en fråga om var i landet man bor. Liberalerna avsätter därför 500 miljoner kronor 2022, 600 miljoner kronor 2023 och 700 miljoner kronor 2024 i ett statligt anslag till kommuner som vill satsa på kommunala ordningsvakter.

CAMILLA WALTERSSON GRÖNVALL,
socialpolitisk
talesperson



• **Vad anser Moderaterna är viktigast för att stoppa rekryteringen till kriminella gäng?**

- Vi vill ta bort sekretesshindren mellan polis och socialtjänst samt inrätta ett nationellt no entry-program för unga i riskzonen. Vi vill även att fler unga lagöverträdare omhändertas enligt lagen om vård av unga (LVU) och vi vill möjliggöra för åklagare att fatta beslut om LVU.

- Prioriterat är också att stärka socialtjänsterna med skydd och utbildning så att personalen kan stå emot de hot och misstänkliggöranden som försvårar deras viktiga arbete.

- Moderaterna vill inrätta fler och effektivare sociala insatsgrupper. De bör göras smalare, och riktas främst mot ungdomar i tonåren för att tidigt förebygga att unga dras in i kriminalitet.

Anser ditt parti att det krävs tydligare reglering i socialtjänstlagen av socialtjänstens brottsförebyggande arbete?

- Ja. Moderaterna driver frågan om att det ska tas fram en ny modern socialtjänstlag.

- Vår uppfattning är att LVU bör tillämpas oftare när ungdomar är i riskzonen för att hamna i utbredd kriminalitet. Därutöver ska insatserna stärkas gällande orossamtal med barn och ungdomar som är i riskzonen för att rekryteras av kriminella gäng. Därtill behöver socialtjänstens medarbetare ges mer handledarstöd och introduktionsutbildningar för att utveckla sitt brottsförebyggande arbete.

Ska staten bidra med resurser till förebyggande arbete för barn och unga, eller är det kommunernas ansvar?

- Ja. Moderaterna har i riksdagen föreslagit en särskild satsning på utsatta barn och unga. Satsningen omfattar bland annat licensiering av familjehem och jourhem, införande av ett nationellt register över familjehemmen, samt resurser till socialtjänsterna i syfte att förbättra möjligheterna till handledning och utbildning av familjehem.

ACKO ANKARBERG,
socialpolitisk
talesperson



LINDA LINDBERG,
socialpolitisk
talesperson



• **Vad anser Kristdemokraterna är viktigast för att stoppa rekryteringen till kriminella gäng?**

– Goda uppväxtvillkor är en grundläggande faktor och

att barn får en möjlighet till stabila relationer i familjen. Det är avgörande för att föräldrarna ska upptäcka riskbeteenden, inte bara för kriminalitet utan även missbruk och psykisk ohälsa, tre faktorer som ibland går hand i hand. Därför vill vi satsa på föräldrastödsprogram som har visat sig ha god effekt för att mota olika typer av riskbeteenden. Vi vill både ha generella program som riktar sig till alla föräldrar och barn, och selektiva stöd som riktar sig till utåtagerande barn. Programmet ska kombineras med en uppsökande verksamhet i utsatta områden.

– Vi menar också att det behövs fler öppna vårdformer eftersom en del personer inte har tillit till socialtjänsten. Det är förstås ogrundat, men det innebär inte att det inte är ett reellt problem. Hålls barnen undan från socialtjänsten trots att de har problem, sviker vi barnen.

Anser ditt parti att det krävs tydligare reglering i socialtjänstlagen av socialtjänstens brottsförebyggande arbete?

– Ja. Att stoppa nyrekryteringen till kriminella gäng är högsta prioritet för oss. Först när gängen inte kan rekrytera kommer våldet att upphöra. Uppsökande och förebyggande verksamhet är kärnan i detta. Därför behövs en lagändring.

Ska staten bidra med resurser till förebyggande arbete för barn och unga, eller är det kommunernas ansvar?

– Socialtjänsten är kommunernas ansvar och så menar vi att det ska vara även fortsatt. Men staten behöver bidra med resurser. Det gjorde vi i den budget som KD, M och SD tog fram tillsammans, bland annat för föräldrastöd som vi satsade 100 miljoner kronor på för 2022. Vi vill också satsa statliga medel på kompetensförsörjning inom socialtjänsten och ett nationellt socialtjänstcentrum.



• **Vad anser Sverigedemokraterna är viktigast för att stoppa rekryteringen till kriminella gäng?**

– Gängkriminalitet utgör ett särskilt hot mot samhället

och inte minst mot de områden där gängmedlemmar bor och verkar. Vi vill att gängrelaterad brottslighet ska ges ett särskilt fokus där särskilda lagar gör det enklare för polis och åklagare att samla in bevis och väcka åtal. Föräldrastödsprogrammen bör även byggas ut och tydligare krav ställas på föräldrar att medverka i socialtjänstens arbete.

Anser ditt parti att det krävs tydligare reglering i socialtjänstlagen av socialtjänstens brottsförebyggande arbete?

– Socialtjänsten har ett stort och viktigt ansvar att i ett tidigt skede fånga upp barn och unga som riskerar att hamna i brottslighet. Vi anser att det förebyggande arbetet måste förtydligas i socialtjänstlagen. Det är också av relevans att utvärdera socialtjänstens preventiva insatser genom kartläggning och analys. Forskningsrådet för hälsa, arbetsliv och välfärd (Forte) bör få i uppdrag att genomföra en nationell kartläggning av socialtjänstens förebyggande arbete.

Ska staten bidra med resurser till förebyggande arbete för barn och unga, eller är det kommunernas ansvar?

– Kommunen ska kunna ställa krav på att staten tar sitt fulla ansvar för att polisen är tillräckligt bemannad och arbetar på ett sätt som är anpassat efter lokala behov. Andra åtgärder som måste tas på statlig nivå är skärpta lagar och ökade befogenheter för ordningspersonal. Kommunerna ska inrikta sig på brottsförebyggande arbete genom samverkan med polisen, det lokala näringslivet, ideella föreningar och skolan. För att göra detta möjligt är det viktigt att staten ser till att kommuner och regioner har de resurser de behöver för att klara sina uppdrag.



Så fick vi
FART PÅ DE
SOCIALA
INVESTERINGARNA

Att satsa nu för att minska kostnaderna i framtiden kan låta enkelt. Men att veta vilka projekt som ger önskad effekt är svårare. Örebro har skapat en modell för att hitta de lönsamma projekten.

AV TIM ANDERSSON

Ö

rebro växer, och det med en åldrande befolkning. Minskade kommunala intäkter ska räcka till ökade kostnader, berättar Yvonne

Haneskog, processledare för den sociala investeringsfonden i kommunen.

– Samtidigt har vi väldigt medvetna invånare, som vill ha de bästa sociala insatserna de kan få för att förenkla vardagen. Frågan är då: Hur kan vi på smartaste och effektivaste sätt tillgodose deras behov?

Det här var bakgrunden när kommunen 2013 drog igång satsningen på en social investeringsfond. I Örebro definierar man sociala investeringar som förebyggande, riktade insatser till utvalda och avgränsade grupper. Förhoppningen är att nya arbetssätt och metoder ska ge bättre utfall än den ordinarie verksamheten, och på sikt också leda till minskade samhällsekonomiska kostnader.

TILL EN BÖRJAN avsatte kommunen 65 miljoner kronor i fonden, som kommunala verksamheter och aktörer från civilsamhället tillsammans har möjlighet att söka medel från. Summan har ökat efterhand, och som mest har den varit uppe i 100 miljoner.

– Själva investeringsbegreppet antyder att vi tar en högre kostnad i dag, för att få minskade kostnader i framtiden. Det är hela grunden för tänket, förklarar Yvonne Haneskog.

Nu, nästan tio år senare, har kommunen nio avslutade projekt att se tillbaka på. Av dessa har sju helt eller delvis implementerats i den ordinarie verksamheten. Ett exempel på en sådan investering gällde 15–24-åringar, som upplever svårigheter på grund av en neuropsykiatrisk problematik. Insatsen riktades direkt till målgruppen, men också till närstående och till personal i skolor och i andra kommunala verksamheter som möter den.

– Målet var att dessa individer skulle få förbättrade möjligheter att hantera sin vardag och fullfölja sin skolgång. Det fanns också en förväntan om att investeringen skulle leda till ett minskat behov av andra vård- och stödinsatser.

NÄR MAN UTVÄRDERADE investeringen i slutrapporten, konstaterade man att det verkligen hade blivit bättre för målgruppen. Däremot är det inte säkert att den minskade kostnaden för kommunen motsvarar den ekonomiska investeringen. Detta är nämligen inte alltid så lätt att räkna ut.

– Det finns mätproblem som exempelvis kan avse avsaknad av utgångslägen, individdata eller kontrollgrupp, vilket kan göra det svårt att säga att effekten uppstått tack vare just denna insats. Det kan också vara så att det gått för kort tid för att effekterna ska ha hunnit realiseras.



Yvonne Haneskog är processledare för Örebro sociala investeringsfond.

NYCKELORD

- Förankring
- Stödresurser
- Tålmod





Sociala investeringar kräver tålamod, i Örebro räknar man med att en satsad krona kan räknas hem först efter tio år.

► Yvonne Haneskog kan med säkerhet konstatera att två av investeringarna i Örebro har gett en effekttrealisering som motsvarar vad de kostat att genomföra.

– Därmed alltså inte sagt att det saknats effekter i de andra fallen, bara att vi inte kan verifiera eller bekräfta dem.

Det finns olika slags satsningar, berättar Yvonne Haneskog. En kategori är investeringar som är lättare att räkna hem. Som exempel: Låt säga att antalet kommuninvånare som går på försörjningsstöd ökat. Om en andel av dessa kommer ut i arbete eller studier efter en skraddarsydd insats så syns effekten ganska omgående.

EN ANNAN TYP AV satsningar, den som man primärt har arbetat med i Örebro, är ännu mer förebyggande. Där blir inte resultatet lika omedelbart eller enkelt avläsbart.

– I de fallen får man ta stöd av forskning: ”Kan vi bara säga att individen har uppnått det här utfallet när det gäller det här effektmåttet, så kan vi anta att

” På det viset slipper verksamheterna ta någon som helst del av risken. ”

den också kommer att uppnå den långsiktiga förväntade effekten, eftersom sambandet är forskningsbelagt.” På det sättet går det att leda i bevis att det blir effekter på sikt.

Överhuvudtaget måste man ha tålamod när man jobbar med sociala investeringar, menar Yvonne Haneskog. Tiden från förarbetet till den andra effektutvärderingen, ett par år efter att projektet avslutats, kan röra sig om sex-sju år. I Örebro har man satt tio år som horisont för förväntade effekter.

– Säg att man har en investering i skolans område, kanske i mellanstadiet – det

är klart att det tar några år innan man ser om eleverna klarar grundskolan.

När Örebro inledde satsningen på sociala investeringar 2013 hade man ett återföringskrav. Det betydde att de verksamheter vars kostnader förväntades minska till följd av den aktuella satsningen, skulle stå för att motsvarande medel återfördes till fonden.

Dessutom hade man en riskdelningsmodell: Om det inte skulle bli några effekter alls av en investering skulle verksamheten stå för cirka en tredjedel, och fonden för resten.

År 2020 övergav kommunen återföringskravet. Anledningen var, utöver de redan nämnda mätproblemen, att man såg att inflödet av nya projektidéer började sjunka, och att det var administrativt tungrott.

– Från verksamheterna upplevde man det här kravet som svårt, och då fick vi anpassa arbetet och modellen.

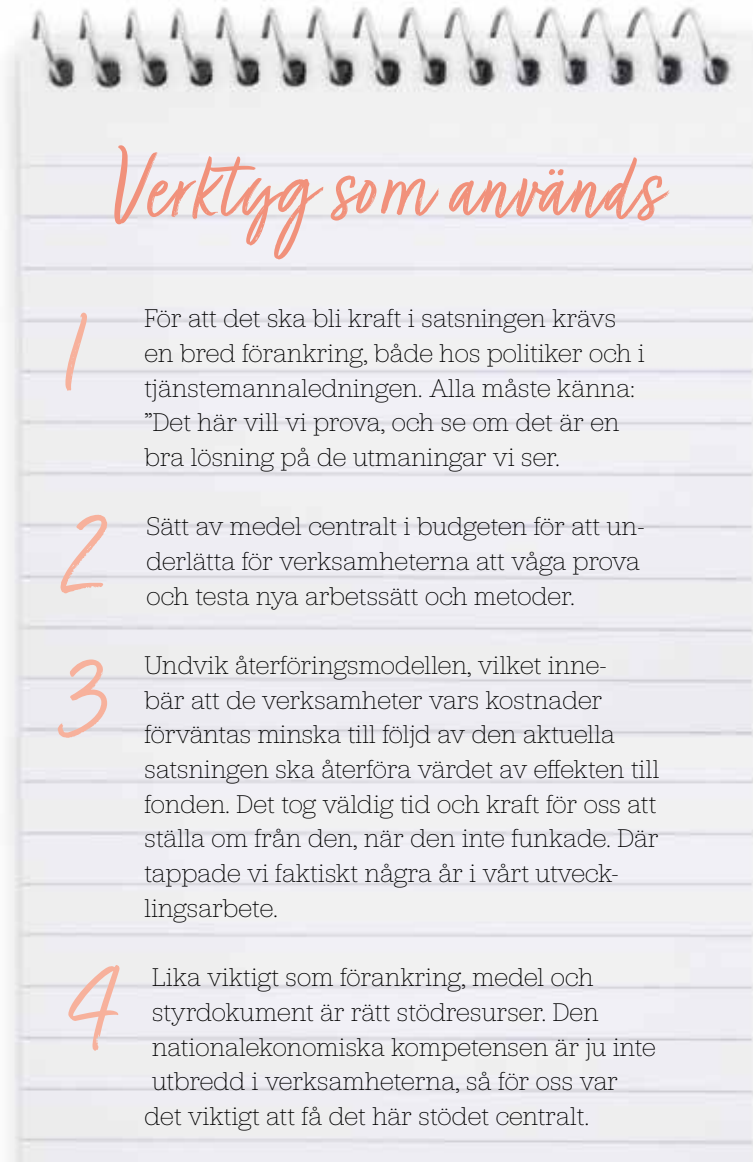
I stället övergick man till en budgetmodell. Nu avsätts helt enkelt medel i varje årsbudget, som ska finansiera pågående och nya investeringar.

– På det viset slipper verksamheterna ta någon som helst del av risken. Förhoppningsvis kan det underlätta för mer innovativa investeringar, där det kanske inte finns lika mycket evidens. Bli investeringen lyckad används de insparade medlen för att implementera investeringen i den ordinarie verksamheten.

SJU AV NIO INVESTERINGAR där projekten implementerats i ordinarie verksamhet – det tyder på ett lyckat decennium av sociala investeringar i Örebro. Så vilka har framgångsfaktorerna varit?

En grundläggande förutsättning för arbetet är, enligt Yvonne Haneskog, att det är väl förankrat hos såväl politiker som i tjänstemannaledningen. Tillräckligt med avsatta medel är en annan, och styrdokument och tydliga kriterier för arbetet en tredje.

– De här investeringarna är ju inga forskningsprojekt, men man vill ändå kunna utvärdera dem. Då behöver man tänka igenom redan från början: hur ska det här gå till, vad är det vi behöver följa upp under tiden det genomförs, hur



Verktyg som används

1 För att det ska bli kraft i satsningen krävs en bred förankring, både hos politiker och i tjänstemannaledningen. Alla måste känna: "Det här vill vi prova, och se om det är en bra lösning på de utmaningar vi ser.

2 Sätt av medel centralt i budgeten för att underlätta för verksamheterna att våga prova och testa nya arbetssätt och metoder.

3 Undvik återföringsmodellen, vilket innebär att de verksamheter vars kostnader förväntas minska till följd av den aktuella satsningen ska återföra värdet av effekten till fonden. Det tog väldigt tid och kraft för oss att ställa om från den, när den inte funkade. Där tappade vi faktiskt några år i vårt utvecklingsarbete.

4 Lika viktigt som förankring, medel och styrdokument är rätt stödresurser. Den nationalekonomiska kompetensen är ju inte utbredd i verksamheterna, så för oss var det viktigt att få det här stödet centralt.

ska vi säkerställa så att vi vet att de här individerna verkligen mår bättre efter insatsen?

Förutom förankring, medel och ett gediget förarbete behövs också stödresurser, konstaterar Yvonne Haneskog. I Örebro har man utöver en processledare också en nationalekonom i det centrala stödet, något som gör kommunen unik i Sverige.

– Det hjälper oss att leda satsningarnas effekter i bevis och värdera effekterna ekonomiskt.

Under ett par år nu har de sociala investeringarna varit begränsade, på grund av pandemin. Ett projekt pågår dock, men det har tvingats pausa flera

gånger sedan det drogs igång 2020. Nu hoppas Yvonne Haneskog att aktiviteten ska öka igen. Förra året var hon ute och informerade politiker och ledningsgrupper, och en del verksamheter har hört av sig och vill bolla.

ÖREBRO KOMMUN VILL också fortsätta att utveckla arbetet, berättar Yvonne Haneskog. Förra året pekade investeringsfondens styrgrupp ut psykisk hälsa som ett prioriterat område.

– Det är jättespännande. Sociala investeringar på nationell nivå är ju en gång i tiden sprunget ur just arbetet med psykisk hälsa, så det är lite back to basics där. ◀

PORTRÄTT: MAGDALENA EL-SAYED

Polisen har väldigt bra kunskap och koll på de individer som rör sig i området, särskilt vad gäller ungdomar.



"DET VI GÖR ÄR SKITVIKTIGT"

Mer och bättre information om unga, och hur de rör sig i samhället gör att fler kan erbjudas stöd i ett tidare skede. Det menar **Magdalena el-Sayed**, socialsekreterare på polisstationen i Rinkeby.

AV **TIM ANDERSSON** FOTO **MARGARETA BLOOM SANDEBÄCK**



Socialekreteraren Magdalena el-Sayed har i nästan två decennier jobbat med kriminella ungdomar i Stockholms förorter. Hennes bild av våldsutvecklingen är inte ljusare än den som medierapporteringen gjort oss vana vid. Okej, det slarvas ibland i debatten när man talar om tio-åringar som springer ärenden åt äldre kriminella – det är i alla fall ingenting som hon har stött på – men visst kryper problemen ner i åldrarna.

Mer poliser och hårdare straff, skriker opinionen och trendkänsliga politiker. Stärkt socialtjänst och närmare samarbete, vädjar polisen själv.

Senast i dag (29 mars, reds. anmärkning) gick rikspolischefen Anders Thornberg ut och berättade att tre unga om dagen ansluter till kriminella nätverk. "Så länge vi inte stoppar rekrytering-

en (...) så kommer detta fortsätta väldigt länge", sade han i DN. "Vi måste använda hela samhällets krafter." Magdalena el-Sayed är inne på samma linje. Och det är inte bara polisen som behöver socialtjänstens hjälp – det omvända förhållandet gäller också.

– Vi på Socialtjänsten har jättemycket insatser att erbjuda. Resurser finns, det gäller bara för oss att få reda på vilka individer det handlar om, och det kan polisen hjälpa oss med.

I DAG MÖTER MAGDALENA el-Sayed Socionomen digitalt, eftersom hon är hemma med sjukt barn. Men annars sitter hon oftast på polisstationen i Rinkeby. Där jobbar polisen och socialtjänsten ihop för att hjälpa ungdomar i Järvaområdet som riskerar att utveckla kriminalitet. När satsningen inleddes 2020 var man först ut i Stockholm med modellen.

– Det är ett jättespännande och utmanande arbete som i dag, två år senare, verkligen har burit frukt. Vi har nu hittat metoder att samarbeta på som vi inte hade tidigare, berättar hon.

Framför allt är det kommunikationen som förbättrats. Hon arbetar nära två samverkanspoliser, med vilka hon snabbt kan byta information. Andra socialekreterare kan också kontakta henne med frågor om ungdomar som de utreder: Ser polisen dem ute på stan? I vilket umgänge? På motsvarande sätt kan polisen få uppgifter från socialtjänsten.

Förutom en effektivare arbetsgång har samarbetet också lett till en ökad förståelse institutionerna emellan, berättar Magdalena El-Sayed. Hon, som i många år jobbat nära polisen, vet att de två inte alltid talar samma språk. Ibland har hon känt att de befinner sig på olika platser.

– Som polisman blir man kanske mer upprörd på ungdomarna: "Hur kan de göra så här, vi mås- ▶

” Vi har nu hittat metoder att samarbeta på som vi inte hade tidigare.”

Det nära samarbetet har lett till ökad förståelse mellan polisen och socialtjänsten, menar Magdalena el-Sayed.



” Vi har länge haft väldigt mycket fokus på dem som orsakar mest arbete. ”

► te skydda potentiella brottsoffer”. Vi tänker också så, men även: ”Vad beror det på att de begår de här brotten, och hur ska vi se till att de inte fortsätter? Och hur kan vi hjälpa deras familjer?” Vi har en vårdlagstiftning att ta hänsyn till.

De här skillnaderna har tidigare varit lite svåra att prata om, säger hon. Inte längre. Polisen har lärt sig saker av socialsekreterarna, som att det kanske inte alltid är den mest gynnsamma lösningen att omhänderta alla ungdomar som begår brott.

– Att låsa in dem på paragraf 12-hem är ingen bra metod, det vet vi, även om det kan vara nödvändigt för att bryta ett eskalerande missbruk eller kriminalitet. Vill vi se en förändring måste vi jobba med de beteenden som inte fungerar.

Har Magdalena el-Sayed lärt sig något om polisen?

– Ja, att de har väldigt bra kunskap och koll på de individer som rör sig i området, särskilt vad gäller ungdomar. Det är också väldigt kompetenta personer, med hjärtat på rätta stället.

DEN VÅRDANDE DIMENSIONEN av arbetet var central när Magdalena el-Sayed valde yrke. Hon hade först tänkt att bli läkare. Ett annat spår var juridiken. Som tonåring hade hon storögt följt den amerikanska serien Lagens änglar, och inspirerats av advokaterna som skyddade svaga individer i samhället utkant.

– Det slutade med att jag blev socionom, vilket är lite mittemellan: inte advokat – men man kan jobba med att hjälpa utsatta människor; inte läkare – men man har ändå ett omvårdande fokus.

I motsats till många av sina kursare, som ville arbeta behandlande, hade hon hela tiden siktet inställt på socialtjänsten.

– Jag tyckte att socialtjänsten var liksom mer hands on, med frågor om allt från bostäder, ekonomi, kläder, mat, till våld i familjen och psykisk ohälsa – hela spektrat. Det är där man kan göra någonting.

Och visst har hon fått chans att göra saker. Inte minst inom ramen för det som kallas sociala insatsgrupper.

Magdalena el-Sayed blev en del av satsningen redan när den först inleddes i Stockholm 2012, och hon jobbar fortfarande i sociala insatsgrupper, nu för stadsdelen Rinkeby-Kista.

I grupperna samarbetar socialsekreterare med polis och skola för att hjälpa ungdomar bort från kriminalitet. Aktörerna ses tillsammans med ungdomen själv och föräldrarna för möten en gång i månaden. Målgruppen är mellan 13 och 18 år.

– Inför det första mötet identifierar gruppen tillsammans de huvudsakliga problemen, och betar under de följande månadsvisa träffarna av punkt efter punkt. Ibland på ett mycket handgripligt sätt: Hur kan mamma och pappa hjälpa sitt barn att komma upp på morgonen? Kanske ringa? Nähä, telefonen är urladdad – det behövs en ny laddare.

Tillsammans fungerar de som ett osynligt kop-pel, säger Magdalena el-Sayed, som hela tiden försöker att hålla ungdomarna tajta och med polisens hjälp ringa in dem.

ÄLDRE, KRIMINELLA TONÅRINGAR är den svåraste gruppen att hjälpa, säger hon: å ena sidan har de hunnit djupt in i livsstilen, å andra sidan har de ännu inte mött dess värsta baksidor.

– Man bor hemma, saker rullar, mamma och pappa sköter mycket, man har inte blivit dömd eller fått skadestånd som man måste börja beta av. Det är först när man närmar sig tjuugo som det börjar kännas, då man ska skapa sig ett eget liv, skaffa en egen lägenhet, abonnemang, lånelöfte, bil, familj – men då är man ju vuxen redan.

I många fall sker det också sammanbrott, berättar hon – ett eskalerande våldsbeteende som gör att de måste avbryta processen.

– Det är ett väldigt komplext arbete. Får vi full måluppfyllelse är det ”wow”, då känns det ►



Magdalena el-Sayed

Gör: Samordnare för sociala insatsgrupper unga i Rinkeby-Kista stadsdelsförvaltning samt socialsekreterare hos polis i Rinkeby.

Ålder: 44 år.

Familj: Sambo, en son och två bonusbarn.

På fritiden: "Om jag har tid till något annat vill jag träna. Jag älskar att springa, så jag är ute jättemycket i naturen."

► jättest fint, men vi får nog vara glada också om vi når framgång i bara några delar. Det kan vara att vi stärker relationen mellan barn och föräldrar, eller att vi ser en ökad närvaro i skolan.

Visst kan det vara frustrerande när det inte funkar, säger hon.

– Jag tänker ibland: ”Men vad fan, ska det inte gå, ska vi inte kunna vända det här...” Frustrerande, men inte tröstlöst. Jag känner ändå att det vi gör är skitviktigt. Det är fantastiskt att få tillgång till de här människornas liv. Man får ta till sinnesrobönen: ”Acceptera det som inte går att förändra...”

MAGDALENA EL-SAYED SER trots allt att jobbet gör skillnad. Sedan socialsekreterarna och polisen bättre förstått varandras skilda perspektiv och lärt sig att kommunicera finns egentligen inga nackdelar med samarbetet, säger hon. Att hennes lokalisering inom polishusets väggar skulle skapa någon rädsla hos ungdomarna har hon aldrig märkt av.

Fördelarna med samverkansmodellen däremot är uppenbara.

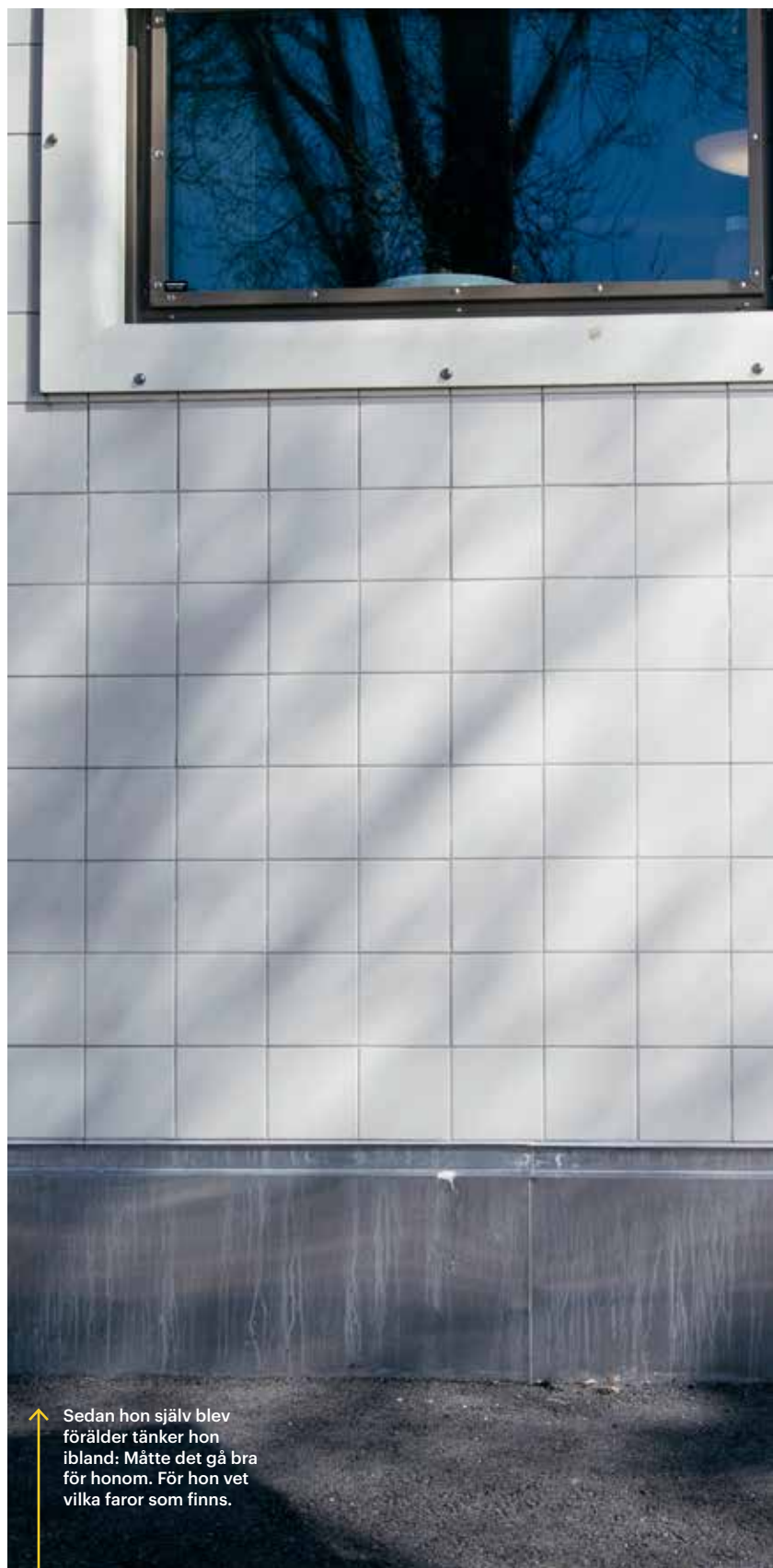
– Tack vare vår nära samverkan kan vi få fatt på behoven tidigare och därmed tillsätta insatser i ett tidigare skede.

Samtidigt måste man konstatera det uppenbara: våldsvågen fortsätter, också i Järvaområdet. Utvecklingen kan göra henne rädd, säger hon. Särskilt sedan hon fick barn för ett par år sedan.

– Jag kan tänka om min son: Mätte det gå bra för honom... För jag vet hur det kan gå, vad det finns för faror. För mig är det viktigt att ha koll på honom: att han har en fritidssysselsättning, att jag vet vilka hans kompisar är, att jag känner föräldrarna. Jag ser till att stärka upp runt omkring och bocka av riskfaktorerna. Sedan får man väl se om det räcker.

Magdalena el-Sayeds son är fyra år. Riktigt så tidigt kanske inte samhällets förebyggande insatser måste börja, men hon önskar att de sattes in tidigare än i dag. Och just nu diskuterar man i Rinkeby-Kista om de sociala insatsgrupperna skulle kunna ta sig an ännu yngre barn än trettonåringar.

– Vi har inte testat det än, men vi resonerar med barnhandläggare om konceptet. Vi har länge haft väldigt mycket fokus på dem som orsakar mest arbete, de som prioriterar sig själva åt oss, men det räcker inte om vi vill vända den här våldsutvecklingen ◀



↑ Sedan hon själv blev förälder tänker hon ibland: Mätte det gå bra för honom. För hon vet vilka faror som finns.



Viktiga livshändelser

2005 Socialsekreterare

Min första anställning var på Kista stadsdelsförvaltning, som senare slogs ihop med Rinkeby. Det var skakigt – nu skulle man klara sig på egna ben; nu blev det på riktigt. Jag kom från Täby och hade inte den minsta erfarenhet av de här orterna. Som tur var fick jag mycket stöd av ledning och kollegor.

2012 Sociala insatsgrupperna

Jag jobbade länge på med hederligt socialarbete på myndighet, med att utreda ungdomar. Men när jag började med sociala insatsgrupper kändes det väldigt intressant. Det var ett helt nytt koncept som antogs i en del utsatta stadsdelar. Att få erbjudandet kändes ärofyllt, och jag har hela tiden sedan dess känt att det är ett jätteviktigt jobb som gör stor skillnad.

2018 Mamma

Att få barn var otroligt påfrestande kopplat till jobbet. Det var skitjobbigt att komma tillbaka efter föräldraledigheten och tvingas separeras från mitt barn, men det var också svårt på ett annat sätt. Jag tänkte: "Gud, jag kommer aldrig att kunna jobba med småbarn nu när jag har småbarn själv." Jag förstod föräldrars känslor på ett annat sätt, hur otroligt jobbigt det är om det händer ens barn någonting.

2020 Samarbete med polisen

Mitt andra uppdrag, vid sidan av de sociala insatsgrupperna, handlar om att utveckla samverkan med polisen i Järva. Jag har gjort det sedan 2020, då det kom från politiskt håll att nu måste vi testa något annorlunda, något mer, utifrån det dödliga våld som ökade i Järvaområdet. Det var nervöst men spännande att få uppdraget. Kittlande. Socialsekreterare och poliser har ju historiskt lite olika synsätt på saker och ting.

LITEN LJUSNING MEN ...

FORTSATT BRIST PÅ ERFARNA HANDLÄGGARE

Trenden att erfarna handläggare inom barn och unga slutar ser ut att vara bruten. Men de nyexade är fortfarande fler än de som jobbat tre år eller mer.

AV ANNIKA SJÖBERG GRAFIK SOFIA WIXNER



47%

av arbetsgivarna uppger att det rådde balans i tillgången på nytutexaminerade med socionomutbildning under 2021.

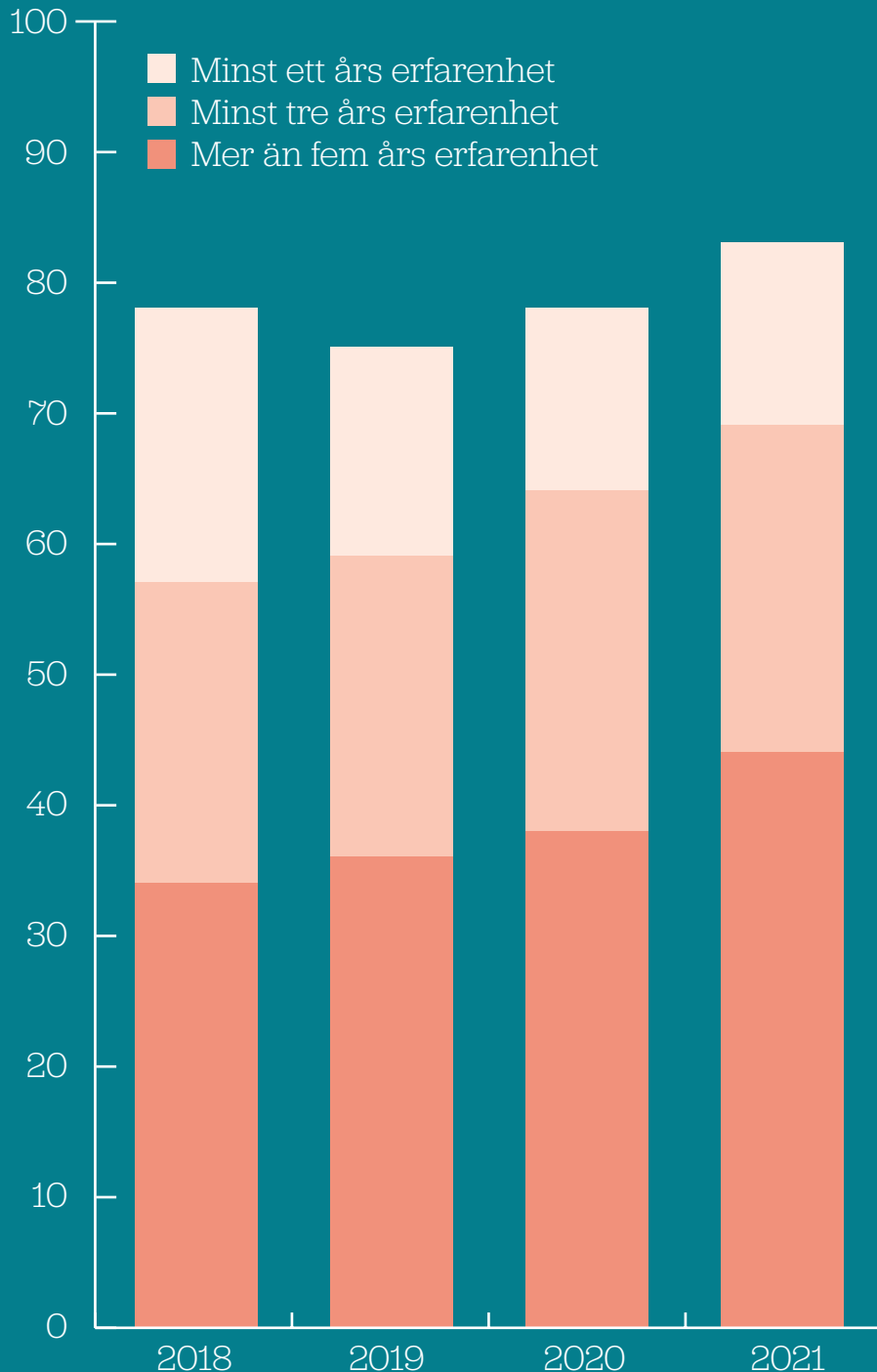
64%

av arbetsgivarna uppger att det var brist på yrkeserfarna socionomer under 2021.

40%

väntas tillgången på utbildade socionomer öka med fram till 2035. Efterfrågan under samma period beräknas öka med 30 procent.

ANDEL HANDLÄGGARE MED SOCIONOMUTBILDNING OCH ERFARENHET AV BARNUTREDNINGAR



2 900
personer per år
beräknas börja på
ett program som leder
till socionomexamen
fram till år 2035.

Konsulthandläggarna blir färre

För att utföra uppgifter inom socialtjänsten ska det, enligt SoL, finnas personal med lämplig utbildning och erfarenhet. Dessutom ställs ytterligare krav på kompetensen hos dem som ska utföra vissa uppgifter inom barn- och ungdomsvård. Insatserna syftar i stor utsträckning till att stödja en förändring i den enskildes livssituation. Det är ingen lätt uppgift och bristen på erfarna socialsekreterare som vill arbeta med barn och unga har under en längre tid varit ett problem. Statistiken visar nu att även om andelen handläggare med minst tre, respektive mer än fem års erfarenhet av barnutredningar ökat något så är de fortfarande färre än dem som har endast ett års erfarenhet. Däremot har andelen konsulthandläggare inom den sociala barn- och ungdomsvården minskat från 5,8 procent 2018 till 2,6 procent år 2021.

På en övergripande nivå ser prognosen för kompetensförsörjningen av socionomer fram till 2035 relativt bra ut. Om utvecklingen står sig kommer det inom 13 år att råda ett litet överskott av socionomer.

Källor: Socialstyrelsens lägesrapport för IFO 2022

Många kvinnor som kommer hit har inga mammor här i Sverige, vi är deras extramammor, säger Raffif Saleh, kulturtolk och doula.





Gemenskap

Den 21:a mars är det mors dag i arabvärlden. Det ska firas med mat och umgänge i föreningslokalen Kryddan i Lövgårdets centrum. En del har tagit med sig godsaker hemifrån, en del mat tillagas i föreningens lokal och några pizzor är köpta på pizzerian på torget.

I föreningen Tidigt föräldrastöd i Göteborg har kulturtolkarna en central roll. Genom dem når föreningen betydligt fler.

FOTO JULIA SJÖBERG TEXT JULIA SJÖBERG OCH ANNIKA SJÖBERG

ETT GOTT STÖD



14:12

Kramas

Morsdagsfirarna börjar anlända till lokalen. Kulturtolken Rafif Saleh hälsar på Razan Yaseen, 8 år.

– De flesta kvinnor som kommer hit har inga mammor här i Sverige, vi är deras extramammor. Jag får massor av blommor och telefonsamtal på morsdag.



14:23 Brödbak

En gång i veckan bakar Laleh Timory afganska bröd, det går åt mycket bröd här i föreningen. Laleh jobbar i köket på mötesplatsen Kryddan, hon lagar mat och bakar kakor. Hon är också med och assisterar när de persiska grupperna träffas.



Ettåriga Haya Mayuff delar bröd med sin mamma Shahad Sadeq.

15:03 Delar kunskap

Yasameen Ali håller datakurser i föreningen. Hon har en ingegörsexamen från hemlandet Irak.

– Det är många som inte vet hur en dator fungerar och det är ett stort problem om man ska klara sig i det svenska samhället.



Stärkt föräldraskap

Föreningen Tidigt föräldrastöd bildades 2013 i Göteborg och ska ge stöd till blivande och nyblivna föräldrar. Tanken är att genom stöd från omgivningen bidra till ett stärkt föräldraskap och att barn får en bra start i livet. Det är ett stöd som till exempel många nyanlända saknar i det svenska samhället. Föreningen håller kurser, ordnar träffar och hjälper till med myndighetskontakter.

Ett av projekten som drivs är doula och kulturtolkverksamheten. Föreningen har doulor som kan ge stöd och tolka på ca 20 olika språk före, under och efter förlossningen. Ibland är doulorna med fysiskt vid förlossningen, ibland är de med och tolkar via telefonen.

En av kulturtolkarnas uppgifter är att nätverka och hitta sätt att söka upp nyanlända och andra som kan ha nytta av föreningens insatser. De har stora nätverk och kan med sina språkkunskaper och kontakter nå fler.

Batoul Alradawi (på bilden) kom i kontakt med föreningen då hon var nyförlöst och besökte deras språkkafé. Nu gillar hon att komma till möteslokalen för att träffa människor, och barnen gillar att vara där och leka.

– Jag fått hjälp med att läsa och svara på brev från myndigheter och hade även med mig en doula härifrån som tolkade under mina förlossningar. Senare har jag också varit här när socialtjänsten varit med och informerat.

Nu har barnen blivit tre, fem och åtta år gamla och själv läser Batoul Alradawi svenska på SFI.





15:32

Plats för barn

Lokalen har ett stort rum där barnen kan leka under festligheterna.





15:31 Samtal om barnen

Under träffarna kommer många funderingar som rör föräld-raskap upp, om att sätta gränser, hur det är att vara tonårs-förälder och hur man kan skydda sina barn från kriminalitet.

15:51 Praktiskt stöd

Kulturtolken Shelia Baily har jobbat i föreningen i nästan fyra år. Hon hjälper till med myndighetskontakter och håller också kurser, till exempel i hur det svenska syste-met fungerar, och om våld i nära relationer.
– Vår mötesplats är väldigt viktig för mammor som sitter ensamma hemma efter förlossningen och inte kan svenska. De behöver, förutom ett socialt sammanhang, hjälp med myndighetskontakter. När de kommer hit så sätter vi oss ensamma i ett rum, jag får deras personum-mer och kan hjälpa dem med allt de behöver, som att skaffa ett bank-id, eller boka läkartider.





15:43
Glädje

Förutom det praktiska stödet föreningen kan ge är gemenskapen inom föreningen viktig för många av kvinnorna. Att få diskutera frågor som rör föräldraskap, relationer, oro och annat med.

16:05
Beger sig vidare

Nu måste kulturtolkarna och deras gäster lämna lokalen eftersom kvällens ungdomsverksamhet snart skall dra igång i lokalen. Rafif Saleh måste vidare till Östra sjukhuset där hon skall träffa en mamma på förlossningen.



Nora Alshanat är doula och kulturtolk och har jobbat i föreningen i knappt fyra år.



**GUNILLA BERGSTRÖM**

Forskare verksam vid Göteborgs-regionens kommunalförbund, FOU i Väst.

ANPASSNING OCH TAJMING AVGÖRANDE

Det finns flera metoder som kan förebygga långvarigt beroende av ekonomiskt bistånd. Gemensamt för alla är vikten av att utgå från individens behov. TEXT ANNIKA SJÖBERG

Ekonomiskt bistånd är en reaktiv insats. Det är det yttersta skydds nätet som slår in först när alla andra alternativ är uttömda. Ett långvarigt behov av ekonomiskt bistånd är inget människor hamnar i plötsligt. Det är en process där personliga omständigheter, beslut och omvärldsfaktorer samverkar, och som i alla processer finns möjligheter att påverka utfallet längs vägen. Gunilla Bergström är forskare verksam vid FOU i Väst och har tillsammans med kollegorna Ella Petrini och Malin Isaksson tagit fram kunskapsöversikten *Ett förebyggande perspektiv på ekonomiskt bistånd: en kunskapsöversikt om insatser som kan motverka eller minska behovet av ekonomiskt bistånd.*

Uppdraget kom från Stockholms stad, som inom ramen för Partnerskapet till stöd för kun-

skapsbaserad socialtjänst drivit ett projekt för att öka kunskapsbasen avseende förebyggande arbete inom bland annat ekonomiskt bistånd.

– Vi vet att det finns ett antal grupper som har en ökad risk att hamna i ekonomisk utsatthet och utgångspunkten för studien är att det behövs ett förebyggande perspektiv, men det förutsätter också att vi tittar på insatser som ges av andra verksamheter än socialtjänsten och ekonomiskt bistånd. När ansökan om ekonomiskt bistånd kommit in är utsattheten redan ett faktum, säger hon.

I KUNSKAPSÖVERSIKTEN INGÅR studier av insatser för grupper som i tidigare forskning visat sig löpa en förhöjd risk att omfattas av långvarigt ekonomiskt bistånd. De insatser som inkluderats i studien är insatser som kan förhindra att behovet av ekonomiskt bistånd uppstår, eller som syftar till att förkorta behovet när det väl uppstått. För att begränsa urvalet inkluderades enbart studier publicerade mellan år 2000 och 2021 skrivna på svenska, norska, danska eller engelska. Man har dessutom valt att inkludera så kallad ”grå litteratur”, det vill säga studier som inte nödvändigtvis publicerats i vetenskapliga tidskrifter.

– Det här är ett viktigt strategiskt val eftersom det finns mycket kunskap att hämta där. Vi har också haft ett nära samarbete med en bred referensgrupp då vi velat ha en tydlig koppling mellan forskning och praktik. Vi vill att det här



ska bli användbart, säger Gunilla Bergström.

När urvalsprocessen var klar återstod 51 studier, och forskarna har gjort en analys av 16 av dem utifrån tre teman:

1. Individual placement support, IPS, för alternativa målgrupper.
2. Personer långt ifrån arbetsmarknaden.
3. Tidiga insatser.

TEMA 1: IPS FÖR ALTERNATIVA MÅLGRUPPER

IPS, eller Individanpassat stöd till arbete som det översatts till av Socialstyrelsen, är ett program som syftar till att deltagarna snabbt ska komma ut i reguljärt arbete genom individanpassade, understödda anställningar. Målgruppen var ursprungligen personer med allvarlig psykisk sjukdom och metoden bygger på åtta grundprinciper: reguljär anställning som mål, programmet är öppet för alla men individen ska vara motiverad att delta och deltagande är baserat på frivillighet, individuella preferenser och önskemål angående arbete, snabbt jobsökarstöd, integrerat arbetsstöd och behandling, individuell bidragsrådgivning, anpassad arbetsutveckling och individanpassat, långsiktigt stöd utan tidsbegränsningar.

IPS har utvärderats i många studier och visat sig fungera bra för målgruppen. Det är därmed en av få manualbaserade metoder som har bevisad effekt för personer med psykiska funktionsnedsättningar. Men på senare tid har den också kommit att testas för flera andra grupper, till

exempel nyanlända flyktingar och unga i social utsatthet, där det vetenskapliga stödet inte är lika gediget.

– IPS är en metod där den bevisade effekten är starkt knuten till programtrohet. I vår genomgång kan vi se att arbetssättet tycks fungera även för de alternativa målgrupperna, men det handlar om insatser där det i vissa fall gjorts ganska stora avsteg från grundprinciperna i IPS. Eftersom effekten för de traditionella målgrupperna hänger så starkt samman med programtrohet är det viktigt med mer forskning kring de anpassade varianterna, säger Gunilla Bergström.

TEMA 2: PERSONER LÅNGT IFRÅN ARBETSMARKNADEN

I dag är arbetslöshet det främsta skälet till att människor söker ekonomiskt bistånd. Många av dem är utrikes födda personer som av olika skäl har svårt att få in en fot på arbetsmarknaden. Det gör att de också faller utanför samhällets övriga skyddsnät, som arbetslöshetsförsäkring och sjukpenning.

– De insatser vi tittat på för den här gruppen har också inslag av de principer som IPS bygger på. Det är också de här inslagen som tycks göra att insatserna fungerar. Jag tänker framför allt på att insatserna har fokus på arbetsgivarna, att målet är att snabbt komma ut i en reguljär anställning, men att man också ger andra insatser som behövs parallellt. Idén med IPS är ju är att alla människor kan komma ut i arbete snabbt ▶

- ▶ om de ges rätt förutsättningar och stöd, inte att de först ska stöpas om genom rustande insatser, säger Gunilla Bergström.

TEMA 3: TIDIGA INSATSER

Personer i gruppen unga som varken arbetar eller studerar, UVAS, löper stor risk att hamna i ekonomisk utsatthet över lång tid. Att arbeta förebyggande med dem är ett viktigt strategiskt val och även här finns stöd för att anpassade IPS-insatser kan ha god effekt. Däremot tycks arbetsmarknadsutbildningar fungera sämre, även kompetenshöjande aktiviteter generellt ger en starkare anknytning till arbetsmarknaden. Knäckfrågan är dock vilken typ av utbildningsinsats som ska erbjudas, och om de ska kombineras med andra insatser.

– I arbetet mot unga finns ett tydligt förebyggande perspektiv och mot den här gruppen ser vi att det finns en risk med att enbart ha ett arbetsfrämjande perspektiv. Det kan vara mer relevant att tänka långsiktigt för att ge individen möjlighet till en trygg anställning på sikt, säger Gunilla Bergström.

I genomgången har forskargruppen även valt att lyfta fram några särskilda utsatta grupper, till exempel de unga som lämnar familjehemssystemet.

– Det satsas stora resurser på dem så länge de är kvar i systemet men när de väl blivit myndiga är stödet väldigt begränsat, säger Gunilla Bergström.

OAVSETT METOD ÄR det viktigt att utgå från individens behov, motivation och situation. Det krävs att man lyssnar in och anpassar. Det krävs tajming.

– Det här är förstås väldigt svårt men är det inte rätt tillfälle att sätta in en insats så kommer den inte att fylla sitt syfte. Vi kommer hela tiden tillbaka till IPS-principen om individanpassning. Det är så tydligt att det har stor betydelse, även om vi också inser att det kan vara svårt att få till i praktiken, säger Gunilla Bergström.

En annan komplicerande faktor är att ansvaret för insatser som kan förebygga ekonomisk utsatthet, exempelvis arbetsmarknadsinsatser, ligger på en organisation, Arbetsförmedlingen i det här fallet, medan det är kommunen som står för utbetalningen av ekonomiskt bistånd. För att få till ett bra förebyggande arbete krävs det samverkan mellan kommun och Arbetsförmedlingen, men också med Försäkringskassan.

– Hur samverkan fungerar i praktiken varierar över hela landet. Gränser går alltid att tänja på

”Vi har också haft ett nära samarbete med en bred referensgrupp då vi velat ha en tydlig koppling mellan forskning och praktik.”

och det finns förmodligen en hel del goda exempel som skulle vara intressanta att titta på, men regelverket sätter ramarna för vad som går att göra, säger Gunilla Bergström.

Samverkan mellan de tre aktörerna är också viktigt för att se till att människor hamnar i rätt system. Det kan vara minst lika viktigt för att förebygga ekonomisk otrygghet att den som är oförmögen att arbeta faktiskt får sjukersättning och inte placeras i en arbetsmarknadsinsats.

– Det vore också värdefullt då vi beforskar den här typen av insatser att titta på om de ger de effekter vi vill ha i stället för att titta på pinnstatistiken: Leder det till en trygg anställning på sikt? Minskar risken för ekonomisk utsatthet? ◀

REFERENS

Bergström G., Isaksson M. och Petrini, E.

(2022). Ett förebyggande perspektiv på ekonomiskt bistånd: en kunskapsöversikt om insatser som kan motverka eller minska behovet av ekonomiskt bistånd, FOU i Väst.

Forskningen i korthet

- En kunskapsöversikt som omfattar 51 studier, varav 16 analyserats efter tre olika teman.
- Det finns visst stöd för att anpassade IPS-insatser ger goda effekter för flera olika målgrupper.
- I alla insatser är det viktigt att utgå från individens behov, motivation och situation. Tajmingen måste vara rätt för att få önskad effekt.

”ADHD påverkade tjejers skolresultat mer negativt”

Ungas skolresultat påverkas av ohälsa. Det visar **Cristian Bortes** i sin avhandling, men det finns skillnader mellan olika grupper.

Vad handlar din studie om?

– Det övergripande syftet har varit att undersöka konsekvenser av ohälsa för barn och ungas utbildningsresultat. Jag har använt mig av svenska registerdata, som täcker hela befolkningen i Sverige, för att studera olika aspekter av relationen mellan ohälsa och ungdomars betyg i årskurs nio och slutet av gymnasiet. Jag har undersökt betydelsen av ungas egna psykiska ohälsa för deras utbildningsresultat samt hur ohälsa inom familjen, såsom en sjuk förälder eller syskon, påverkar barns skolgång.

Varför ville du undersöka det här ämnet?

– Jag har alltid varit intresserad av sociala välfärdsfrågor. När jag fick möjlighet att forska inom området hälsa och barn och ungas utbildning så upptäckte jag att det i den befintliga forskningslitteraturen saknades svar på en del viktiga frågor.

Vilka är dina viktigaste resultat?

– Att de elever som har en psykiatrisk diagnos har sämre skolresultat än de som inte har det. Undantaget här var flickor med ätstörningar, som hade högre betyg, men det ligger i sjukdomsbilden att sträva efter perfektion inom alla områden. Resultaten visar också en variation mellan diagnoser, där ADHD var den diagnos som var mest negativt förknippad med skolresultat. Resultaten visar också tydliga könsskillnader, de negativa sambanden



mellan till exempel ångestsjukdomar, OCD, ADHD och skolbetyg var starkare för flickor än för pojkar med samma diagnos. Viktiga resultat är också att föräldrars psykiska, men inte somatiska, ohälsa var förknippat med en förhöjd risk att inte avsluta gymnasiet och om ett syskon haft en ohälsa som krävt återkommande sjukhusvistelser var det också förknippat med att man inte var behörig för gymnasieutbildning och sämre betyg i årskurs nio.

Var det något som förvånade dig under studiens gång?

– Ja, jag blev överraskad av hur ADHD och andra diagnoser påverkade tjejernas skolresultat mer negativt än killarnas. Generellt presterar tjejer bättre i skolan, men här blev könsskillnaden tydlig åt andra hållet. Tidigare forskning visar att flickor med denna typ av diagnoser bemöts olika än pojkar, de får inte samma stöd trots att de har behov av det.

Vilka kan ha nytta av dina resultat, och på vilket sätt?

– Främst ser jag mina resultat som ett bidrag till grundforskningen. Resultaten är saker som man trots sig veta, men inte forskat kring. Resultaten torde också vara relevanta för skolan – huvudmän, lärare och elevhälsopersonal. Framför allt pekar resultaten på vikten av ett psykosocialt perspektiv när en ska identifiera skolsvårigheter. Den psykosociala kompetensen är det skolkuratorerna inom elevhälso- teamen som besitter, de bör därmed integreras än mer i skolans arbete.

Carin Fock



→ Cristian Bortes

GÖR: Doktor i socialt arbete.
AKTUELL MED: Avhandlingen Att växa upp med ohälsa och klara skolan. Studier om ohälsa och ungas utbildningsprestationer, Umeå universitet.

FORSKNING I KORTHET

TEXT: KARIN PERSSON & ANNIKA SJÖBERG



Uppföljning av häktade barn och unga

KRIMINALVÅRD. Sverige får ofta kritik för att barn och unga under 21 år placeras i häkte, i många fall med restriktioner, i avvaktan på domstolsförhandlingar.

I en forskningsrapport har medarbetare vid Kriminalvårdens forsknings- och utvärderingsenhet gått igenom situationen för samtliga häktade barn och ungdomar i Sverige från 1 september 2019 till 31 augusti 2020. Den visar att de flesta häktade barn och unga är pojkar mellan 18 och 20 år med restriktioner under hela eller delar av häktetiden.

Många har tidigare erfarenhet av narkotikamissbruk och olika former av psykisk ohälsa och över hälften har lagförts tidigare. En betydligt lägre andel av flickorna anger en god psykisk hälsa under häktetiden jämfört med pojkarna. Andelen med god psykisk hälsa är även lägre i

gruppen häktade utan svenskt medborgarskap, i relation till dem med svenskt medborgarskap.

Efter häktetiden får ungefär hälften av de häktade barnen och ungdomarna kriminalvårdspåföljder, vilket motiverar systematiskt arbete med psykisk ohälsa i häkte av mottaglighets- och säkerhetsskäl. Studien påvisar också vikten av fortsatt arbete med mänskliga rättigheter, barnets rättigheter och jämställdhetsintegrering för att kunna bidra till minskade potentiella skadeverkningar av häktningen.

REFERENS: Lindell C. Dynellvall M. Lönnqvist E, (2022). Kartläggning av häktade barn och ungdomar i Sverige 2019–2020, Kriminalvården. Rapporten har granskats av Tove Pettersson, professor i kriminologi vid Kriminologiska institutionen på Stockholms universitet.



Brist på skadereducerande insatser skapar stress

MISSBRUK. Tillgången till skadereducerande insatser, med exempelvis sprututbytesverksamhet, ser olika ut beroende på var i Sverige man bor. De droganvändare som lever i områden där det saknas skadereducerande insatser tvingas utveckla egna strategier för att få tag på sprutor eller hitta tak över huvudet, vilket blir en tung börda. Det visar en kvalitativ studie från Malmö universitet där doktorn Juliana Holeksa har intervjuat elva personer från en mindre, svensk stad. Deltagarna i studien berättade om hur de skaffade sprutor genom att stjäla, låna, återanvända eller beställa dem på nätet. De riskerade också att få sina injektionsredskap konfiskerade av polisen. Deltagarna



var huvudsakligen hemlösa och behövde frekvent hitta nya, tillfälliga lösningar där de sov på offentliga platser, hos vänner eller i bilar. De upplevde att avsaknaden av skadereducerande insatser speglade en stigmatiserande bild av droganvändning och ökade deras utanförskap i samhället, med höga nivåer av stress och oro som följd. Att införa evidensbaserade skadereducerande insatser där det saknas skulle kunna minska den bördan, slår Juliana Holeksa fast.

REFERENS: Holeksa J. (2022).

Dealing with low access to harm reduction: a qualitative study of the strategies and risk environments of people who use drugs in a small Swedish city, Malmö universitet.

Delaktighet underlättar övergången från samhällsvård till vuxenliv

BARN OCH UNGA. Ungdomar som övergår från samhällsvård, med boende på familjehem eller HVB-hem, till att klara sig själva är en sårbar grupp. Övergången till vuxenlivet sker ofta tidigare och med mindre stöd än för jämnåriga. För första gången har nu en studie följt ett 20-tal av dessa ungdomar under flera år, för att undersöka hur de själva upplever och hanterar övergången.



Studien visar att ungdomarnas kortsiktiga förväntningar inför utflytt i hög grad präglades av oro medan de på längre sikt var mer optimistiska. Forskaren Mattias Bengtsson vid Högskolan i Gävle säger att han fick ta del av flera positiva historier: Hälften av ungdomarna hade sysselsättning eller deltog i utbildning

och många framträdde som starka aktörer i sina liv. Med tiden ändrade många sin syn på placeringen inom samhällsvården och såg den som en vändpunkt, en chans att börja om. Samtidigt drar han slutsatsen att övergången från samhällsvård blir mer gynnsam om den sker över längre tid och ungdomarna görs delaktiga i planeringen av sin egen flytt. De behöver också stärkas i att både odla och bibehålla stödjande relationer – "självständighet" bör inte vara ett mål med övergången, konstaterar Mattias Bengtsson.

REFERENS: Bengtsson M. (2022). Att lämna en placering i samhällsvård: En studie om ungas övergång från samhällsvård till vuxenliv, Högskolan i Gävle.

Ny kunskapsöversikt om våld i nära relationer

RELATIONSVÅLD. Forte har haft i uppdrag av regeringen att kartlägga den vetenskapliga kunskap som finns om våld i nära relationer, stalking och hedersrelaterat våld och förtryck, med fokus på klient- och praktknära forskning. Fokus har legat på förebyggande arbete och riskhantering och har gjorts av Susanne Strand, docent i kriminologi och forskningsledare vid Centrum för våldsstudier.

Rapporten bygger på 35 översikter för våld i nära relation, en översikt och 13 primärstudier för stalking samt en översikt och tre primärstudier för hedersrelaterat våld och förtryck.



Översikterna kategoriserades sedan i tio teman: primärprevention, våld i ungas nära relationer, prevention vid arbetsplatser, insatser från rättsväsendet, behandlingsinsatser för våldsutövare och samverkan på samhällsnivå, våld i HBTQI-relationer, kvinnor som våldsutövare, stalking, hedersrelaterat våld och förtryck.

Sammanfattningsvis finns det evidens för att vissa former av insatser och program kan minska våld i nära relation, stalking och hedersvåld. Men de kunskapsluckorna bedöms också vara stora och Susanne Strand efterlyser ett tätare samarbete mellan yrkesverksamma och forskare.

REFERENS: Strand S. (2022). Förebyggande arbete och riskhantering av våld i nära relationer och hedersrelaterat våld och förtryck – En systematisk kartläggning. Forte.

Debatt

Det behövs en konkret diskussion om vad som ska förebyggas och vilka insatser som behövs, menar Rädda Barnen.



Erik Ulnes, socionom och sakkunnig på Rädda Barnen.
Foto: Pressbild

”BARN ÄR MER ÄN POTENTIELLA BROTTSSUTÖVARE”

Rädda Barnen har verksamheter för barn, unga och föräldrar runt om i hela landet. I synnerhet möter vi barn och unga i särskilt sårbara situationer, som att befinna sig i en asylprocess, vara utsatt för våld eller att bo i ett socioekonomiskt utsatt område. Med tanke på den senaste tidens dödliga våld och skjutningar får vi ofta frågan från såväl press, politiker som allmänhet: Hur arbetar ni brottsförebyggande? En relevant fråga kan tyckas – utifrån den så gott som dagliga våldsrapporeringen som sker. Men vårt svar blir alltid detsamma: Vi måste sluta kalla barn och unga, i synnerhet i socioekonomiskt utsatta områden, för potentiella brottsutövare!

Däremot lever de barn och unga vi möter med större risker än andra barn. Svåra händelser och erfarenheter, strukturella orättvisor och juridisk status är flera aspekter som vi ser hindrar barns utveckling och möjlighet till en trygg barndom.

ETT SYMPTOM PÅ DETTA kan vara att hamna i kriminalitet, ett annat kan vara att hamna i missbruk, lida av psykisk ohälsa eller på annat sätt skadas i sin utveckling. Men det vi ser idag är ett samhälle som riktar in sig på att behandla symptomen, snarare än orsakerna till problemen. Här behövs ett perspektivskifte.

Den offentliga debatten om det dödliga våld och skjutningar som sker

pågår. Även om polisiära insatser och lagförande av kriminella är det som primärt diskuteras så har även förebyggande insatser tagit plats i debatten. Däremot är fokus fortsatt riktat mot brottsförebyggande insatser – hur samhället ska förhindra att fler rekryteras till kriminella gäng. Men våldet som sker är även en barnrättslig fråga.

FRÅGAN ÄR INTE enbart kriminologisk, det handlar även om hur vi tillsammans kan skapa förutsättningar för att barn ska växa upp utan att fara illa och skyddas från att både utsättas och att utsätta andra för våld. Det borde vara barns rätt till trygghet och skydd – en uppväxt fri från våld – som står i centrum.

När en 15-åring utsätter en annan person för allvarligt våld, eller själv far allvarligt illa – kommer det sällan som en överraskning för vuxna som känner denna 15-åring. Backar vi bandet 10 år, skulle antagligen 15-åringens förskolepedagoger inte heller bli förvånade att just detta barn råkat illa ut. Ofta visar barn tidigt på risker för att fara illa i sin utveckling – oavsett om symptomet senare blir att hamna i kriminalitet, eller något annat. Det vi ser som en stor brist är oförmågan att säkerställa att socialtjänst, förskola, skola och sjukvård kan tillgodose ändamålsenligt stöd när barn är yngre. Vi vet att exempelvis våld, försummelse, samt andra svåra uppväxtförhållanden är faktorer som riskerar att skada barns hälsa och utveckling. Det är här fokus på insatser och interventioner behöver vara – att tidigt möjliggöra skydd och insatser för barn. Vi vet redan vilka insatser som

krävs för att öka skyddsfaktorerna för dessa barn – här finns redan gott om kunskap. Det är snarare vägen dit – att säkerställa att barn får rätt hjälp i tid – som brister.

MEN VARFÖR NÅR VI inte hit idag? Vi tror det finns tre centrala aspekter:

1. Socialtjänsten behöver få mer resurser att arbeta tidigt och förebyggande. Idag bortprioriteras förebyggande insatser till förmån för akuta åtgärder.
2. Socialtjänsten behöver bli mer tillgänglig för dem de är till för. Idag är socialtjänsten inte en instans som alla föräldrar har förtroende att söka hjälp ifrån. Socialtjänsten behöver därför aktivt arbeta med att skapa tillgänglighet, bygga relationer och skapa förtroende. Först då har soci-

altjänsten möjlighet att säkerställa tidiga och förebyggande insatser för barn.

3. Vi vill se ett ökat fokus på åtgärder för det som sker innan förebyggande insatser – främjande åtgärder och strukturer i samhället som ökar skydd och motståndskraft. Vi vet att en trygg bostad, en välfungerande skola och tillgång till organiserad fritid är skyddande för alla barn.

DEN SENASTE TIDEN har vi sett allt för många repressiva politiska förslag som kränker barns rättigheter. Vi önskar det vore tvärtom – att vi får se fler förslag som stärker barns rätt till en trygg uppväxt. Det är först när vi som samhälle erbjuder ett bättre alternativ som vi slipper fråga oss varför unga väljer kriminalitet. ◀

”Den senaste tiden har vi sett allt för många repressiva politiska förslag som kränker barns rättigheter.”

ANNONS





Marie Cederschiöld högskola
tidigare Ersta Sköndal Bräcke högskola



Stärk din yrkesroll med utbildning

Vi har lång erfarenhet av att vidareutbilda yrkesverksamma och erbjuder ett brett kursutbud

Ett urval av vårt kursutbud

- Psykisk ohälsa hos barn och unga, 7,5 hp
- Risk och skyddsbedömningar för våldsutsatta barn: föräldrar som utövar våld - iRiSk, 7,5 hp
- Våld i nära relationer - utreda, bemöta och förstå, 7,5 hp
- Kreativa metoder – i handledning och för individ/grupputveckling, 7,5 hp

uppdrag@mchs.se, 08-555 051 19

mchs.se/uppdrag

Sett, läst, hört

Med barnen i fokus

FACKLITTERATUR

Föräldraguide vid separationer

Av Marika Ekroth, Liselotte Mässing
Polaris fakta

Att separera i en relation är inte bara ett avslut på något, utan också en början – särskilt om det finns barn inblandade. Det är arbete som separationen innebär, och i den här boken ger socionomerna, psykoterapeuterna och auktoriserade familjerådgivarna Marika Ekroth och Liselotte Mässing en mycket konkret handledning för dem som kan känna sig vilslna i processen. Boken sätter barnen i fokus, och här beskrivs deras situation vid ett uppbrott, deras känslor och upplevelser, och vilka dilemman de kan komma att ställas inför. Olika avsnitt behandlar ämnen som konflikter, dysfunktionella relationer och bristande föräldraskap, men här finns också mycket handfasta råd om sådant som boendeschema, och hur man bäst introducerar en ny partner.

Separationer är något som nästan alla har erfarenhet av. Vartannat äktenskap

lär brista, och ännu fler samborelationer. Under 2019 levde vart fjärde barn med skilda föräldrar. Föräldraguide vid separationer är därför en bok med väldigt stor potentiell målgrupp, och en som många säkert skulle ha stor användning för.

Tim Andersson



FACKLITTERATUR

När samtycke saknas – barn och unga med sexuella beteendeproblem

Av Maja Hallqvist, Mia Jörgensen
Gothia kompetens



Författarna till den här boken konstaterar i inledningen att sexuella beteendeproblem (SBP) är ett område som omgärdas av "undvikanden, missuppfattningar

och rena fördomar". Somliga vill helst inte veta av det, obekväma inför det laddade ämnet. Andra reagerar med att döma och stigmatisera. Detta vill Maja Hallqvist och Mia Jörgensen göra någonting åt. De är båda legitimerade psykologer med sammanlagt över tjugo års erfarenhet av bedömning och behandling av unga som begått sexuella övergrepp, och här förklarar de närmare vad SBP är samt hur man kan arbeta med problemen på ett strukturerat och forskningsbaserat sätt. Boken vänder sig alltså främst till socionomer, psykologer, psykoterapeuter och beteendevetare, men även andra som kan möta SBP i sitt arbete. **Tim Andersson**



PODD: PÅ DJUPET

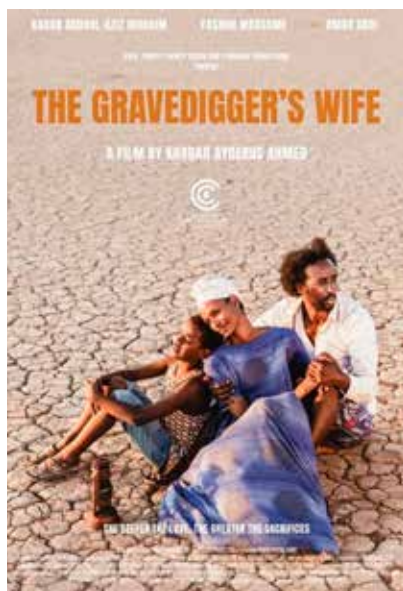
Om självvald inläggning inom psykiatri

Självvald inläggning (SI) är en relativt ny vårdform och metod inom psykiatri där patienten ges en aktiv roll som medaktör. I avsnitt #93 av Socialstyrelsens podcast På djupet får vi bland annat höra om användningen och erfarenheterna av SI. Funge-

rar metoden? Vilka utmaningar finns det och hur upplever patienterna och vårdgivarna SI? Deltar gör bland annat Maral Jolstedt, utredare på Socialstyrelsen och Mårten Jansson, utvecklingsledare på Nationell Samverkan för Psykisk Hälsa (NSPH).

Tips på socionomfilmer!

Av Fredik Söderlund



1 Dödgrävarens hustru

Stadens döda måste begravas så fort som möjligt och Guled väntar vid sjukhuset på nästa offer. Det är hans enda levebröd, samtidigt som hans fru behöver en akut njuroperation. Filmens titel är bara halva sanningen i detta afrikanska familjedrama. De älskande parets tillit och kärlek till varandra är så pass stark att det väger upp deras elände. Slutresultatet är snarare en både upplyftande och vemodig film om att överleva och göra allt för sina nära, där varje scen badar i ett vackert orangebrunt ljus. En av vårens finaste filmpassager är i sista akten när Guled kämpar sig igenom en öken för att hämta tillbaka sin boskap av sin bror. *Premiär 13 maj (Folkets bio).*



2 Frigörelsen

Ada bor i en avlägsen bergsby långt från civilisationen. Hon drömmer om att rymma från tristessen, det minimalistiska levernet och framför allt sin överbeskyddande pappa. Han ger henne utgångsförbud, trakasserar henne för att hon bär parfym och tycker hon borde ha längre hår. Ada är en fånge i sitt eget hem. Hennes äldsta bror vill ta henne därifrån så hon får chansen att testa en välbehövlig självständighet. Kira Kovalenkos lågmälda film handlar om att försöka bryta sig loss, att våga tro på något bättre och det tudelade dilemmat att samtidigt lämna sin familj. *Premiär 20 maj (Njutafilms).*



3 Maid

En av förra årets bästa miniserier är ett måste om man inte sett den. Alex flyr från sin missbrukande man med sin treåriga dotter Maddy mitt i natten. Utan vare sig plan eller pengar pendlar hon fram och tillbaka mellan olika skyddsboenden och nedgångna lägenheter samtidigt som socialkontoret gör allt de kan. Serien är nästan uppbyggd som en thriller där den ständiga jakten på en värdig existens går som en existentiell röd tråd. För att kunna försörja sig själv och sitt barn tar hon jobb som städerska. Allt är dock inte misär. Lyckostunderna är lika hjärtevärmande som de sorgsna partierna är hjärtskärande. Men kärnan i serien är ändå den gripande skildringen av en moders kärlek till sitt barn och Alex behärda vilja att hitta ett sammanhang. *Visas på Netflix.*

”Tystnaden tvingar duktiga medarbetare att bli passiva vittnen”

Det senaste året har ordet tystnadskultur förekommit i olika debatter. Tystnadskulturen handlar om ett system av normer, där ledningen i en organisation normaliserar att problem tystas ner till fördel för en mer ”politiskt hanterbar” verklighet. Anställda som påtalar problem anses illojala och utsätts för olika sociala bestraffningar. De kan bli uteslutna från samverkansgrupper, fråntagna uppdrag, isolerade och stämplade som problematiska. I vissa fall kan de bli av med sitt arbete.

I de organisationer där det finns tystnadsnormer har det uppstått en bestraffningskultur som innebär psykiskt lidande för den enskilde tjänstemannen, och som får omfattande konsekvenser för medborgarna och socialtjänstens möjligheter att arbeta

”Den omfattande sociala problematiken i de utsatta områdena är särskilt omgärdad av normer om tystnad.”

mot allvarliga sociala problem – det går inte att utveckla arbetsmetoder mot problem som inte finns.

Den omfattande sociala problematiken i de utsatta områdena är särskilt omgärdad av normer om tystnad. Hederproblematik, normalisering av aga



FOTO: PRIVAT

Maria Wallin

konsult och tidigare utvecklingsledare inom socialtjänsten i Göteborg

i uppfostringssyfte, social oro, liksom islamism, parallella system, traditionalism, släktbaserade och territoriella kriminella nätverk har under längre tid tydligt utpekats som ”politiskt känsliga” arbetsfält.

I MITT ARBETE KOMMER jag ofta i kontakt med tjänstepersoner som vittnar om hur de på olika sätt hindras i sina uppdrag. Ledningen tycker att problematiken de lyfter fram ger en ”alltför negativ bild” av deras område. De blir tillsagda att inte använda vissa ord, att de ska hänvisa all kontakt med media och politiker till sina chefer, hela pro-

blemområden stryks ur rapporter och lägesbilder förväntas bygga på gjorda insatser i stället för den verklighet som medborgarna lever i.

Tystnaden sätter duktiga medarbetare på läktaren och tvingar dem att bli passiva vittnen till hur ungdomar, barn och familjer går sönder. Jag har mött rädsla, ångest, känslor av otillräcklighet, meningslöshet och frustration hos tjänstemän som sitter i en helt omöjlig situation där de har uppdraget att arbeta mot en problematik deras chefer inte vill kännas vid eller se. Deras försök att lyfta akuta problem försvinner in i en tystnad där varken mejl eller telefonsamtal besvaras och de blir ombedda att inte dokumentera för att undvika att media får vetskap om problemen.

TIDIGA INSATSER HANDLAR inte bara om insatser för individ och familj. Det handlar lika mycket om att se och förstå en förändrad verklighet och nya mänskliga behov. Och vi måste klara av att stanna kvar i problemen för att kunna lösa dem. Det går inte att genom positiv tankekraft få dem att försvinna. För att tidigt kunna stoppa negativ samhällsutveckling behöver vi hela tiden leta efter negativa trender och åtgärder som grundar sig i aktuella verklighetsbilder och analyser. Vi måste ge våra medarbetare, oavsett organisation, förutsättningar att arbeta verklighetsbaserat och metodutvecklande, så att de har en ärlig chans att skapa den problemfria verklighet som så många offentliga ledare verkar vara så förtjusta i. Det är så vi kan få stopp på det kriminella våldet och inflytandet och bygga ett samhälle där alla har en chans till en framtid. ◀

NÄSTA NUMMER

I din brevlåda
den 27 maj.



TEMA

REKRYTERING AV FAMILJEHEM

Bristen på familjehem är stor. Nu har kriget i Ukraina ökat behovet av familjer som vill göra en insats. Hur ska rekryteringen få fart?

Miss inte det!

Lars Holmblad, förbundsdirektör på Akademikerförbundet SSR
Bor i Stockholm
Fritiden ägnas åt böcker gärna memoarer, bilar, båtar och slalom



Alltid fullt fokus på medlemmen

Vi träffar Lars Holmblad, förbundsdirektör på Akademikerförbundet SSR för att prata om den nya kampanjen "Större omtanke" tillsammans med den egna försäkringsförmedlaren Akademikerförsäkring.

Berätta varför ni tillsammans valt att göra den här kampanjen?

— Alltför få medlemmar känner till den service de kan få genom att vi äger en försäkringsförmedlare. I kampanjen vill vi berätta hur vi tillsammans verkligen tar hand om dig som är medlem.

Ni äger Akademikerförsäkring, hur kommer det sig?

— Vi har ägt dem i 30 år. Den stora fördelen är att vi båda har exakt samma uppdrag med medlemmen i fokus. Akademikerförsäkring vet precis under vilka förutsättningar medlemmarna jobbar. De kan därför ge försäkringar utifrån våra branschens kollektivavtal och erbjuda ett skyddsnet som verkligen passar.

Så ni arbetar med fackliga frågor och Akademikerförsäkring tar hand om försäkringarna?

— Precis så kan man beskriva det. Vi har inkomstförsäkringen men alla andra försäkringar sköter Akademikerförsäkring åt medlemmarna. De gör dessutom professionell upphandling med försäkringsbolag och jobbar löpande med utveckling av erbjudande och tjänster. Så våra medlemmar behöver inte kontakta olika försäkringsbolag utan får allt på samma ställe.

Hur samarbetar ni i det här?

— Vi har insyn och är med i processen och företagets utveckling. Det gör att vi kan få fram produkter som medlemmarna efterfrågar, och dessutom behöver. Det är Akademikerförsäkring som står för kompetensen inom försäkring och dit medlemmarna ska vända sig för att få rådgivning och experthjälp. Och där vill jag tillägga att just rådgivningen är kostnadsfri för alla medlemmar vilket en otroligt värdefull tjänst som alla borde använda. Deras uppdrag är att hjälpa dig att vara rätt försäkrad, vilket betyder att de både råder och avråder om försäkringar, avslutar Lars.