

LÄSARFRÅGA: ÄR SQUID GAME FARLIGT FÖR BARNET?

Sociionomen

KVALIFICERAT SOCIALT ARBETE OCH PSYKOTERAPI

#8
2021

VERKTYGET

**Så skapar du
trivsel på jobbet.**

TEMA

**Diakonalt arbete:
Det yttersta
skyddsnetet?**

Catarina Dunghed,
socialchef vid Göteborgs
kyrkliga Stadsmission, ser
allt svårare problem bland
de hjälpbehövande.



KYRKLIG KRAFT

”Hemlösa människor med svår psykisk ohälsa och tungt missbruk söker vår hjälp.”

Vi är rådgivare till ägare och ledare i
velfärdsföretag (SoL/LSS)

När du är
på väg mot
framgång och
resultat...



...ökar vi dina
möjligheter att
lyckas!

0703-10 70 52



Omsorgsutvecklarna

Peter Kult
0703-10 70 52
peter@omsorgsutvecklarna.se

Fredrik Ewerlöf
0705-48 98 38
fredrik@omsorgsutvecklarna.se

Allt gott, kära läsare!

Ett bättre farväl av min tjuugoåriga tid som chefredaktör och ansvarig utgivare kan jag inte föreställa mig.

A

ret är till ända och vi närmar oss 2022. Hösten har varit fantastisk där många förväntningar och mål har infriats. Min Socionomen

och jag tilldelades i dagarna det prestigefyllda Tidskriftspriset, Årets Tidskrift Fackpress 2021, av Sveriges Tidskrifter. Vi var som ni alla vet nominerade i denna kategori 2016 och i år vann vi. Ett bättre slut på året kan jag knappast önska – varken för mig själv eller för er kära läsare.

Ett bättre farväl av min tjuugoåriga tid som chefredaktör och ansvarig utgivare kan jag inte heller föreställa mig. De samlade framgångarna med Socionomen gör att jag nu kan lämna över och gå vidare. Naturligtvis har det inte varit ett lätt beslut eftersom det mitt i all utvecklingsglädje alltid finns en sorg att lämna det man älskar. I det här fallet är det er läsare jag syftar på, mitt enastående redaktionsråd och mina kompetenta redaktörer.

NÄR JAG SER TILLBAKA på allt vi skapat tillsammans blir jag stolt. Förutom alla tidningar vi producerat gjorde jag Socionomen digital 2015. Samma år startade

jag också Socionomens årliga paneldebatt på Socionomdagarna där svåra sociala problem varit på agendan. Våra debatter har genomgående fått gott betyg och som debattledare har jag glatt mig åt den kraftfulla debattlusta ni socionomer visat upp! 2007 grundade jag Socionomgalan som snabbt blev ett återkommande event som hållit kåren samman. På dessa tillställningar har socionomer, forskare, studenter, journalister, fotografer och illustratörer samlats till gemensam fest där stipendier i olika kategorier delats ut. Tillsammans har vi också producerat böcker, varit med i radio, gjort film och ja... listan över allt vi upplevt ihop kan göras hur lång som helst.

DÄRFÖR ÄR DET INTE helt lätt att säga hej då. De tjuugo år jag nu lämnar bakom mig är fulla av härliga minnen som livet bygger vidare på. Med årets sista Socionomen önskar jag er läsare ett riktigt Gott Nytt År. Framtiden är vår.

Ulla Fugelmårk



→ **VAD VILL DU SE I TIDNINGEN FRAMÖVER?**

Hör av dig till oss! Mejla redaktionen@socionomen.se.

Socionomen

Socionomen är den ledande oberoende tidskriften för kvalificerat socialt arbete och psykoterapi. Den är prenumererad och utkommer med åtta nummer per år. Ägare är Akademikerförbundet SSR. Tidskriften Socionomen, A4, Bondegatan 21, 116 33 Stockholm
Besök: Bondegatan 21 Telefon: 0708-17 44 37

Socionomen ansvarar ej för inskickat material som inte är beställt.



**CHEFREDAKTÖR
& ANSVARIG UTGIVARE**

Lena Engelmark
0708-17 44 37
lena@socionomen.se



**WEBBREDAKTÖR
& REPORTER**

Jenny Palmqvist
0703-944323
jenny@socionomen.se



**FORSKNINGS-
REDAKTÖR**

Hans Swärd,
professor
hans@socionomen.se



ART DIRECTOR

Ulrika Sandh
ulrika@a4.se



**PSYKOTERAPI-
REDAKTÖR**

Pia Litzell Berg,
leg. psykoterapeut
pia@socionomen.se

FOTO OMSLAG
Carina Gran

PRODUKTION
A4 Text & Form

SKRIBENTER

Tim Andersson
Jennie Aquilonius
Hans P.A. Karlsson
Süleyman Demirel
Fredrik Rubin

REDAKTIONSRÅDET

består av yrkesverk-
samma personer inom
socialt arbete. Kontakt-
uppgifter finns på
socionomen.se



SOCIONOMEN.SE

Nyheter och fördjupning om
socialt arbete och psykoterapi

PRENUMERATION

Akademikerförbundet SSR
08-617 44 00, knappval 5
prenumeration@akademssr.se
Prisuppgifter och info finns på
socionomen.se/prenumerera/

ANNONSBOKNING

Robin Zackrisson på
Bengtsson & Sundström Media
08-442 00 13
socionomen@bs-media.se
Utgivningsplan på
socionomen.se/annonsera/

TRYCKERI

Norra Skåne Offset,
ISO 14001- och
ISO 9001-certifikat.
Socionomen finns även som
taltidning. Kontakta redaktionen
för information.



Akademikerförbundet SSR



ILLUSTRATION: JENNY SJÖDIN

09 I KORTHET

Aktuellt: Carina Håkansson utsedd till Årets familjeterapeut.

14 UTBILDNINGEN 100 ÅR

Tendens: Socionomutbildningen utvecklas i takt med samhällsproblemen.

18 DIAKONIN

Tema: Allt större krav ställs på frivilligorganisationer i hjälpen till de nödställda.



FOTO: SAMUEL UNÉDUS



FOTO: OSCAR MATTESSON

32 ARBETSGLÄDJE

Verktuget: Så lyckas du få nyanställda i socialtjänsten att stanna.

36 BETTAN BYVALD

Porträtt: Möt ikonen inom socialt arbete som vinner klienternas förtroende.

48 KYRKANS VÄRME

Bildreportage: Följ med in i S:t Johanneskyrkan i Göteborg och ta del av gemenskapen.

ALLTID I SOCIONOMEN

46 ÅRETS C-UPPSATSVINNARE 56 DEBATT
58 RECENSIONER 61 KRÖNIKA 66 KRYSSE

Viljabogruppen är ett nischat och kvalitetsstyrt bolag vars huvudmål är att personer med autism, ska få bo och leva i ett sammanhang där man kan få vara sig själv. För hos oss är alla stjärnor! Här blir de boende mer självständiga gentemot sina autistiska funktionsvariationer via normalisering och integration i vårt samhälle.

Viljabogruppen verkar utifrån ett evidensbaserat förhållningssätt genom visuell tydliggörande pedagogik och ett lågaffektivt bemötande.

UPPTÄCK VERKMÄSTAREN, VÅRT FÖRSTÄRKTA LSS-SERVICEBOENDE FÖR UNGA VUXNA, I CENTRALA YSTAD!

I nybyggd fastighet erbjuder vi eget boende, fritid, jobb, studier, social- och kommunikationsträning samt sund hälsa. Välkommen att läsa mer på viljabogruppen.se



Vi skapar relationer för livet

NÄRA
PERSONLIGA
FÖR ALLA

viljabo
gruppen 

Har du plats för en till vid middagsbordet?

Vi letar efter familjer som har ett överskott av tid, utrymme, engagemang och kärlek.

Är du intresserad av att bli familjehem? Ring 060-17 04 24 eller besök oss på nytida.se/blifamiljehem.



I korthet

TEXT: HANS P.A. KARLSSON

ILLUSTRATION: GETTY IMAGES



Kommunanställda utsätts för välfärdsbrott

VÄLFÄRD. Nyligen avslöjades att enskilda kommunanställda i främst östra Göteborg utsätts för otillåten påverkan av kriminella individer och grupperingar. En ny rapport från SKR visar att problemet förekommer i hela landet. Medarbetare påverkas, hotas eller trakasseras för att fatta beslut som gynnar en viss individ, ett företag eller en förening. Även välfärdsbrotten från den organiserade brottsligheten ökar och

riskerar att bli systemhotande, enligt Anders Knape, ordförande för SKR. Det kan handla om fuskande assistansföretag, föreningar som bara finns på papper eller skilsmässor som enbart registreras för att få ut högre bidragsstöd. Flera tjänstemän undviker att anmäla fusk.

I början av 2022 kommer SKR att presentera fler åtgärder för att stötta kommuner och regioner i arbetet mot välfärdsbrotten.

Gängvåldet syftar till att döda

UNGDOMAR. Våldet inom den grova gängmiljön blir allt mer brutalt. Ett dåd riskerar att orsaka ytterligare ett våldsamt dåd. Konsekvensen blir en hämndspiral som är svår att vända. Våldet riktar sig mot huvud och hals just för att offret ska dödas.

Det visar en studie av kriminologen Amir Rostami som har granskat patienter ur det nationella traumaregistret Swetrau.

36 100

kronor i månaden tjänar en socialsekreterare i snitt i Sverige idag.

Källa: SCB



FLER NYHETER
FÖLJ FLÖDET PÅ
SOCIONOMEN.SE

KALENDARIUM Seminarier

7/12

Överförbarhet inom socialtjänsten

Forte, SBU och Socialstyrelsen: om överförbarhet inom socialtjänsten. Vi får veta hur vi kan se på överförbarhet och anpassa importerade insatser från andra länder eller inom ett land, till exempel från stad till landsbygd. Hur vet vi när en metod behöver anpassas? Och hur gör vi?

Digitalt seminarium,
13.00–14.30

Efter pandemin – hur minskar vi risken för ökad ojämlikhet i vård och hälsa?

Hör om grupper som redan före pandemin hade sämre hälsa och som nu har drabbats hårt.

Inspelat seminarium, hittas på Socialstyrelsens kanal på [vimeo.com](https://www.vimeo.com)

Grattis C-uppsatsvinnarna Anna och Lovisa! Se sidan 46



Ny studie om behandling av apatiska barn

PSYKISK OHÄLSA. Debatten om vad som bäst hjälper apatiska barn har pendlat kraftigt under flera decennier. För första gången har en vetenskaplig studie nu jämfört olika behandlingsmetoder.

Karl Sallin, barnneurolog på Astrid Lindgrens barnsjukhus, undersökte tretton barn mellan 8 och 15 år som vårdats på ett behandlingshem mellan 2005 och 2020. Åtta av barnen hölls separerade från sina föräldrar och samtliga av dem tillfrisknade medan

bara ett av fem barn som vårdades med närvarande föräldrar blev friskt. Fem av de tretton barnen fick uppehållstillstånd – trots det tillfrisknade bara ett av dem.

– Varken familjenärvaro eller uppehållstillstånd är nödvändigt för tillfrisknande, snarare tvärtom, säger Karl Sallin.

Även om studien är liten anser Sallin att behandlingen av barn med uppgivenhetssyndrom bör omprövas.

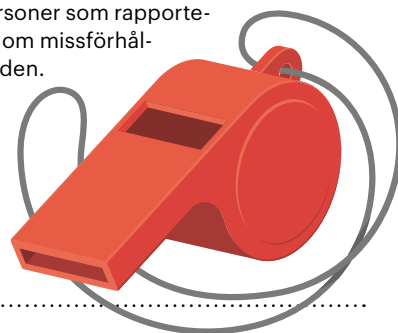
” Betalar kommunerna ut biståndet före eller efter jul i år? ”

Socionomen fångade upp osäkerheten kring klienternas ekonomiska bistånd i nr 8/2020. Frågan är fortsatt aktuell.

Regeringen stödjer visseblåsare

ARBETSMILJÖ. Arbetsmiljöverket och IVO är två av trettio myndigheter som regeringen har bestämt är skyldiga att inrätta externa visseblåsarfunktioner. Tanken är att alla arbetstagare ska ha rätt och möjlighet att larma om missförhållanden på sin arbetsplats. Detta kan ske skriftligt, muntligt eller vid ett fysiskt möte.

Regeringen har också beslutat om att dela ut statsbidrag för information och rådgivning om skydd för personer som rapporterar om missförhållanden.



67%

av ärenden inom social barn- och ungdomsvård som IVO granskade 2020 har brister.

Kunskapsbrist om våld i unga parrelationer

UNGDOMAR. Brå har undersökt vilka åtgärder samhället kan vidta för att motverka våld i unga parrelationer. De ser att kunskap och verksamhet som finns i dag oftast utgår från ett vuxenperspektiv. De unga är kanske i sin första parrelation och känner inte alltid till var gränserna går för friska relationer.

Brå föreslår att de myndigheter och aktörer som tar fram kunskap om våld i nära relation tydligare bör inkludera ungas parrelationer i sina kartläggningar.

»Ytterst försiktig med att ge diagnoser«

För 34 år sedan grundade socionomen Carina Håkansson Familjevårdsstiftelsen i Göteborg. Hon ledde under många år arbetet att kombinera vardagskunskap med professionell kunskap. Nu är hon utsedd till Årets familjeterapeut 2021.

I motiveringen till utmärkelsen nämns bland annat Carina Håkanssons avhandling från 2014. Där visar hon betydelsen av relationer och sammanhang för att förstå mänskligt mående och beteende, inte psykiatriska diagnoser eller medicinska modeller. Detta utvecklas i hennes bok, *Terapeuten*, där Carina poängterar vikten av att göra vardaglig erfarenhet och våra livsvillkor till begriplig kunskap.

– Det finns anledning till oro över samtidigt iver att väldigt snabbt definiera och placera människor i olika kategorier vilket gör att man ibland glömmer att se människan man har framför sig just nu. Särskilt när det gäller barn och unga människor som är väldigt sammansatta och dynamiska varelser, säger hon.

Vad är det i familjeterapi som driver dig?

– Jag tror inte att problemen finns inne i människor. Det betyder inte att vi inte kan uppleva starka och obehagliga känslor, men vi är alla beroende av vilka som finns runt omkring oss och hur sammanhanget ser ut. Min uppgift som familjeterapeut är att inbegripa människor som finns runt omkring och försöka skapa mening av det som händer. Det är en avgörande skillnad mot att tänka att felet finns inne i en individ. Människan är så föränderlig och därför är det så viktigt att ge människor tid och vara ytterst försiktig med att ge diagnoser till unga personer för det kommer att påverka och följa dem länge.

Hans P.A. Karlsson

CARINA HÅKANSSON

BOR: Göteborg.
AKTUELL: Utsedd till Årets familjeterapeut 2021 av Svenska föreningen för familjeterapi.

LÄSARFRÅGA

Squid Game farligt för barnet?

FRÅGA. Hur ska vi socionomer bemöta föräldrar och barn i den nya hajpen kring serien Squid Game? Barn i låga åldrar ser det här. Serien är extremt blodig, det är barnlekar som utförs men med dödlig utgång. Hur påverkas barnet av den här typen av serier och vad är viktigt att ta med oss in i mötet på socialtjänsten?

Maria Lundberg
socionom

SVAR. Squid Game är en populär Netflix-serie. Handlingen är att skuldsatta personer tävlar om pengar genom att delta i barnlekar med dödlig utgång för förloraren. Trots våld har den blivit populär bland barn och unga, eftersom kända lekar som "frys-leken" är med.



Camilla von Below
FOTO: KAROLINA ISBERG

Våldsinslag i film har alltid lett till diskussion och forskning om vad som är lämpligt för barn och vilka effekter det får – blir barn våldsamma och avtrubbade? Svaret blir oftast att barn överlag inte blir mer våldsamma av att se våld.

Men ska man låta barnen se serien? Det går inte att

ge ett generellt svar. Olika barn blir olika rädda. Barnen kan inte förutse hur de ska reagera. Därför behöver vuxna vara med och se hur de reagerar. Man behöver prata med sitt barn om att "alla ser den" och att det är ok att inte vilja se. Man kan behöva prata ihop sig med skola och andra föräldrar.

Serien har lett till att barn leker Squid Game. Det är lekar om konkurrens, samarbete, utmaning, mod och tvång som inte i sig är farliga. Barn har alltid skapat sådana lekar. Det behövs vuxna som kan fånga upp deras teman och se till att leken fortsätter vara lek.

Socialtjänsten behöver stötta vårdnadshavare att uppmärksamma hur just deras barn reagerar, men inte utfärda förbud eller bestraffningar för barnen. Barnen behöver vuxna som ser vad de leker och ser och frågar hur de mår. I socialtjänsten behöver man förvissa sig om att föräldrar och vårdnadshavare har den förmågan, eller sträva efter att barnen kan få det på annat håll. Man behöver också uppmärksamma om något barn verkar särskilt upptagen av våldsinslagen då det är ett observation.

Camilla von Below
psykolog, psykoterapeut och forskare



FOTO: NOH JUHAN I NETFLIX

➔ HAR DU EN FRÅGA OM SOCIALT ARBETE?

Hör av dig till redaktionen@socionomen.se så sätter vi dig i kontakt med en expert.

LÄSARFRÅGA

Ensidigt utbud i Stockholm?

FRÅGA. Finns det inget lärosäte i Stockholm som ger utbildning i psykoterapi med inriktning på att arbeta psykoteraapeutiskt med flera personer i rummet?

Pernilla Nilsson
socionom

SVAR. För den som vill gå psykoterautbildning på avancerad nivå i Stockholm finns möjlighet att välja inriktning utifrån teori; kognitiv beteendeterapi eller psykodynamisk psykoterapi, båda inriktade på psykoterapi med individer. En utbildare skriver att inslag av familjeterapi, parterapi och gruppterapi ingår i utbildningen men den är i sin helhet inriktad på individualterapi.

Även i psykoterauterapi där vi har flera klienter i rummet, familjeterapi och grupppsykoterauterapi, är det viktigt och nödvändigt att ha kunskaper om den enskilda individen. Men det behövs dessutom kunskap om hur individerna i familjen, nätverket eller psykoterauterapigruppen samverkar med varandra och hur detta kan förändras i en positiv riktning i psykoterauterapeutiskt arbete.

I Stockholm, som har flera lärosäten som ger psykoterauteriutbildningar på avancerad nivå, är det rimligt att någon eller flera av utbildarna också ger utbildningar inriktade på samspel, ömsesidighet och mellanmänskligt lärande i det psykoterauterapeutiska rummet. I dagsläget finns det inte.

Om man ser till hela landet ges utbildningar i familjeterapi på Linköpings universitet, Göteborgs universitet och Lunds universitet. Det finns ingen gruppterapiutbildning på avancerad nivå i Sverige.

Pia Litzell Berg,
leg psykoterapeut

Arbets livet

Låt jobbet ta dig dit du vill

Med Dedicare får du som socionom eller psykolog friheten att utvecklas, i din yrkesroll och som människa. Du får mer tid över och en bättre balans mellan arbetet och livet utanför.

Läs mer på dedicare.se/arbetslivet

DEDICARE



Forna kollegor!

Här kikar vi in på socialkontoret en arbetsdag i början av 1900-talet. Kvinnliga socialarbetare vid Svenska Fattigvårdsförbundets barnavårdsbyrå, som är föregångare till dagens socialtjänst, dokumenterar. De tjänstgör med kurser från CSA och Svenska Fattigvårdsförbundet i bagaget. Från och med 1921 utbildar de sig vid Socialinstitutet i Stockholm.

Läs mer om 100 år med socio-
nomutbildningen på nästa sida.



Institutet för social och kommunal utbildning och forskning, Socialinstitutet, Myntgatan 4 i Stockholm på 1920-talet.

100 ÅR

MED SOCIONOM- UTBILDNINGEN

Den verklighet som utbildade socialarbetare tog sig an 1921 var komplex. Under seklets gång har kraven på matchning mellan utbildning och samhälle ökat.

AV HANS P.A. KARLSSON

Centralförbundet för Socialt arbete, CSA, samlade i början av 1900-talet en rad olika föreningar som strävade efter ett mer strategiskt socialt arbete. CSA:s nuvarande ordförande, Hans Swärd, professor i socialt arbete vid Socialhögskolan i Lund, ser att problemen som fanns då i stort sett liknar de problem vi har i dag.

– Det handlade om fattigdom och hemlöshet. Man var rädd för ungdomsproblem, man upplevde att städernas gator var osunda miljöer, det var missbruk och stora klasskillnader, säger han.

Företrädare för CSA reste runt i främst engelskspråkiga länder och lyssnade på hur andra samhällen tacklade svårigheterna. I USA handlade det om migrationen och i Sverige var det en stor inflyttning från landsbygden till städerna. Det var helt enkelt svårt att ta emot alla människor.

Parallellt med detta växte breda folkrörelser fram, som nykterhetsrörelsen och rösträttsrörelsen. De politiska partierna bildades med sina olika reformprogram. Behovet ökade av utbildade människor som kunde ta hand om den välfärd som var på väg att byggas upp. Även om CSA hade bedrivit kurser i praktiskt socialt arbete

tidigare så var det 1921 som den första högskoleanknutna facketbildningen startade efter en lång kamp. Motståndet kom från flera håll. Inifrån högskolevärlden var intresset större för andra ämnesområden. Socialt arbete sågs inte som ett akademiskt ämne, det var politik. Eftersom socialt arbete framför allt drevs av kvinnor så fanns en manlig ovilja mot att släppa fram kvinnorna på arbetsmarknaden. Dessutom bestod Sverige av 2500 kommuner, de flesta mycket små och fattiga, med förtroendemän som inte hade råd att släppa in utbildade tjänstemän i verksamheten.

DE FÖRSTA UTBILDNINGARNA finansierades av CSA, som i sin tur fick sina pengar från privatpersoners donationer, från Stockholms stad, dåvarande Spritcentralen och Tobaksmonopolet. 1944 gick staten in och stöttade utbildningen ekonomiskt. Som ett sätt att professionalisera arbetsfältet och yrket – höja dess status – skapades titeln socionom 1950 för dem som gått igenom Socialinstitutets utbildning.

Efter hand infördes en rad lagar som ställde allt större krav på kommunerna. Fattigvårdslagen kom 1918 och ersattes sen av socialhjälpelagen 1956. En ny barnvårdslag kom 1924 och 1955 kom en ny nykterhetsvårdslag. När socialtjänstlagen trädde i kraft 1982 var meningen att samla tidigare ►

1950

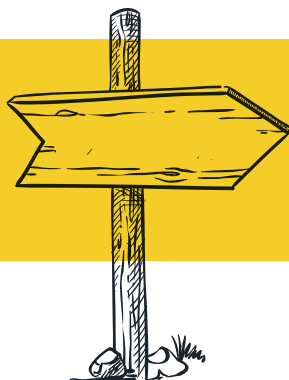


Socionomtiteln infördes för dem som tagit examen vid ett socialinstitut.



1921

Institutet för socialpolitisk och kommunal utbildning och forskning i Stockholm inrättades. Det kom allmänt att kallas Socialinstitutet.



1903

Gertrud af Klintberg och Gerda Meyerson var initiativtagare och grundare till CSA där idén om en yrkesutbildning för socialt arbete tog fart. →

” Socialtjänstlagen planerades under väldigt goda tider i Sverige, men snart såg vi effekterna av de stora oljekriserna på 1970-talet.”



ILLUSTRATIONER: GETTY IMAGES

→ **1964**

Socialinstitutet blev en Socialhögskola.



1977

Socialhögskolor blev till institutioner.



1993

kom frihetsreformen som gav varje lärosäte större frihet att forma sina utbildningar.

→ **2000**

Under 2000-talet utvecklades och kvalitetssäkrades socionom- utbildningarna för att de ska spegla samhället.

► lagar under ett tak enligt en familjevårdsprincip som ville samordna verksamheten eftersom den ofta hängde ihop. Många familjer i barnvårdsärenden hade också ekonomiska problem och pappan kanske söp. Nu skulle samhället ha en helhetssyn på familjerna.

– Det blev inte riktigt som man tänkt sig, säger Hans Swärd. Socialtjänstlagen planerades under väldigt goda tider i Sverige, men snart såg vi effekterna av de stora oljekriserna på 1970-talet. Redan under 1980-talet kom besparingsåtgärder och sen kom den djupa lågkonjunkturen mellan 1991–94 med stora nedskärningar där man avreglerade väldigt mycket.

BÅDE STATEN OCH KOMMUNERNA fick under den här perioden ekonomiska problem och man satte stor tillit till frivillighetsorganisationerna. Samtidigt genomfördes nedläggningar av institutioner och mentalsjukhus där socialtjänsten och kommunerna fick ta över många av arbetsuppgifterna när de tidigare intagna skulle ut i samhället.

– Det blev en konstig diskussion där man ofta ställde olika maktlösa grupper i samhället mot varandra istället för att försöka slå sig samman och lösa problemen tillsammans. Psykiskt sjuka ställdes mot arbetslösa ungdomar, invandrare mot svenskar och det är det som är problemet i dag.

I april 2017 fick socialdemokraten Margareta Winberg uppdraget att utarbeta förslag till en ny moderniserad socialtjänstlag. Ambitionen var att lägga större vikt vid att samhället ska kunna komma in tidigare i problematiska familjer och att i högre grad lyfta det förebyggande arbetet. Enligt Hans Swärd var det också syftet med den gamla lagen men det blev aldrig någon kraft bakom orden.

– Många av problemen som socialtjänsten brottas med har strukturella orsaker. Det är fattigdom, arbetslöshet, segregation, stigmatisering av områden och grupper, trångboddhet, höga hyror och svårt att få bostäder.

Därför behöver vi ta reda på vad medborgarna själva vill för att i nästa steg informera politikerna, menar Hans Swärd. I Lund får socionomstudenterna på sjunde terminen möta brukare som medverkar i kurserna. Syftet är att öka förståelsen för varandra i båda grupperna.

LENA HÜBNER ÄR SOCIONOM sedan 1989 och har arbetat med socionomutbildningen vid Stockholms universitet sedan slutet av 1990-talet. Hon känner sig trygg med att studenterna förbereds väl inför uppgiften.

– Vi måste in tidigt i unga människors liv, bygga relationer och försöka visa att det finns andra sätt att leva i Sverige. Det är ett arbete med barn, unga

och familjer som borde starta redan på förskolan, men det är inte något som socialtjänsten kan rå på själv. Det krävs strukturella insatser i samhället och samarbetet mellan skolan och socialtjänsten måste fungera, säger hon.

Det handlar i stor utsträckning om hur mycket pengar man är beredd att betala för att kommunerna ska ha resurser. Lena Hübner påminner om att det inte blir billigare med poliser och kriminalvård än med förebyggande arbete och bra skolor.

Sedan millennieskiftet har socionomutbildningen trefaldigats i Sverige. Hur kan utbildningsinsatser och forskningen bidra till att socionomerna stannar kvar i sitt yrke?

Hans Swärd:

– Utbildningen ska vara en bra grund att stå på men sen behöver socionomer vidareutbildas och det är där det brister. Det är viktigt att hålla sig ajour och komma tillbaka till en livslång utbildning, men arbetsgivarna har inte riktigt insett detta. Personalen måste få stöd i jobbet, handledning och bra rutiner, så att inte unga socionomer går ut i områdena utan längre inskolning i yrket.

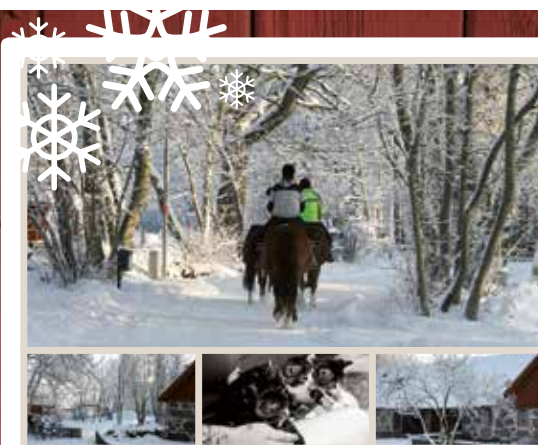
Även Lena Hübner anser att det i första hand är en arbetsgivarfråga.

– Det beror på hur man värderar socialtjänstens arbete. Att bli lämnad ensam med mycket svåra ärenden sliter på folk. Samtidigt behöver socionomerna hävda sin position som kunskapsbärare. Vi är kapabla att pröva och använda metoder och vi kan ta till oss forskning. Vi behöver en starkare och lite mer högljudd socionomkår.

TILL SYVENDE OCH SIST faller allt tillbaka på resurser. Hans Swärd trycker på att vissa saker inte går att lösa om man inte vidtar mer strukturella insatser. Klyftorna i samhället måste minska, skolor måste fungera. En ordentlig grannsamverkan måste finnas på plats.

– Det är ett problem att det ser så väldigt olika ut i landets 290 kommuner. Det behövs ordentliga satsningar på skolorna, polisverksamheten och det sociala arbetet för att hitta gemensamma lösningar på frågan. ◀

2021 I dag finns 19 socionomprogram med cirka 9000 studenter.



En chans för familjen

Grödbygården ligger i nordöstra Skåne, i en by omgiven av hav, sjöar och bokskogar. I frisk miljö skapar vi förutsättningar att ta fatt i den utvecklingstråd som slagit knut baserat på vår långa erfarenhet och unika kompetens. Genom behandling hjälper vi barn och föräldrar till trygga relationer. I utredningsuppdrag vägleder våra noggranna observationer till val av insatser.

Vill du veta mer? Ring 0456-229 41 eller besök www.grodbygarden.se

 Grödbygården
EN KUPAD HAND FÖR LIVET





STEGET VIDARE

Steg Vidare har funnits i Göteborg/Mölnadal och bedrivit vård och behandling sedan 2009

HVB
Vårt HVB-hem, Tigris, har sex platser för pojkar mellan 15 och 19 år med varierande psykosocial problematik. Här värnar vi om det småskaliga och familjära tillsammans med kompetens och evidensbaserade metoder som MI och KBT.

Boende med bostöd
Vårt lägenhetsboende tar emot vuxna som har behov av boende tillsammans med stöd och vi anpassar våra stödinsatser efter uppdrag och behov.

Familjehem
Steg Vidare Familjehem erbjuder konsulentstödda familjehem med olika ursprung och bakgrund för att kunna matcha varje barns/ungdoms unika behov.

www.stegetidare.com

GUDS HUS

NÄR MYNDIGHETERNA SVIKTAR

Diakonin spelar en allt viktigare roll i samhället. Lär om hur vi når människor som flyr socialtjänsten.

AV FREDRIK RUBIN ILLUSTRATION JENNY SJÖDIN

TEMAINNEHÅLL

Trossamfundens sociala arbete.

KYRKANS ROLL

Så fungerar det diakonala sociala arbetet. **20**

EXPERTEN

Här får vi veta hur vi når dem som undviker socialtjänsten. **23**

TIDSLINJEN

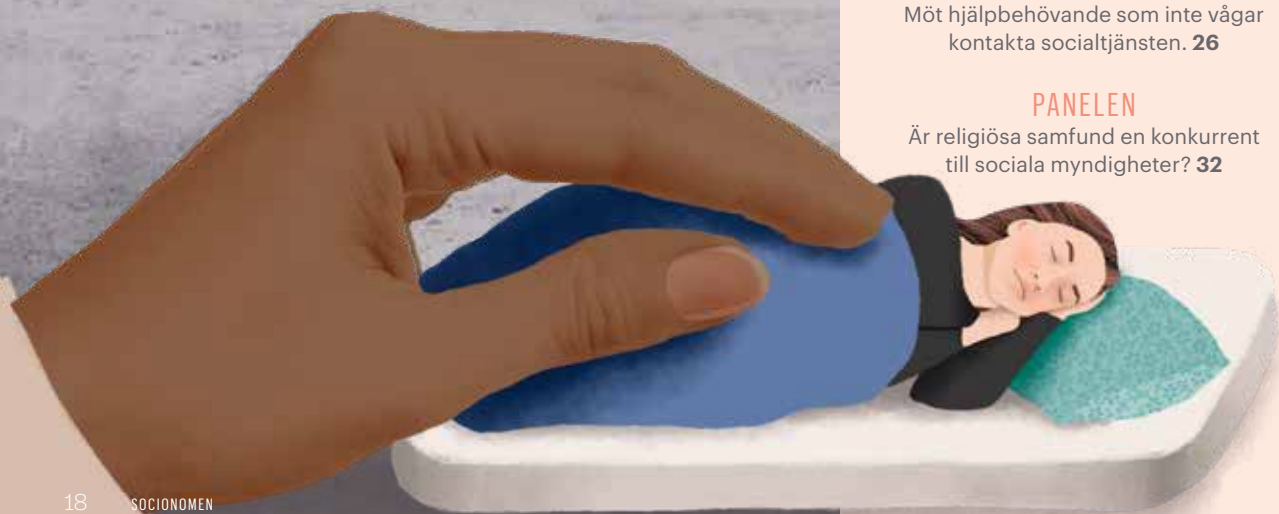
Diakonin som komplement till sociala lagar genom århundradena. **24**

KYRKAN – SISTA UTVÄGEN

Möt hjälpbehövande som inte vågar kontakta socialtjänsten. **26**

PANELEN

Är religiösa samfund en konkurrent till sociala myndigheter? **32**





Ensamma, hungriga, bostadslösa med beroendeproblematik. Många är de som vänder sig till religiösa samfund för att söka hjälp. I Sverige, på pappret sekulärt, är religion fortfarande av betydelse i socialt arbete.

Iansvarutkrävande reportage om utsatthet och socialt arbete riktas ofta ljuset mot stat, region och kommun. Höga chefer och politiker ställs till svars. Samtidigt sägs det att ansvaret för människors väl ligger på varje individ. Civilsamhället, i vilket religiösa samfund ingår, har en central roll i det sociala arbete som bedrivs. Varje år vänder sig tusentals personer till bland annat kyrka, moské och synagoga för råd och stöd. Ofta handlar det om ett socialt arbete som tangerar det som socialtjänsten enligt lag ansvarar för.

– Det är en mitzva, ett påbud, att hjälpa den som är behövande eller ensam. Det ingår i att vara en god jude, säger Fredrik Sieradzki vid judiska församlingen i Malmö.

Företrädare för judiska församlingen i Malmö liksom i Stockholm berättar om ett socialt arbete som sträcker sig utanför synagogan. Det handlar inte minst om att stödja ensamma äldre, men också om finansiellt stöd till socialt utsatta barn. Fredrik Sieradzki menar att ett stort fokus läggs vid äldre förintelseöverlevare.

– Vissa av de överlevande har inte velat söka stöd i samhället. Det krävs en djupare kunskap kring förintelsen och deras upplevelse för att ge kurativt stöd, säger Fredrik Sieradzki och fortsätter:

– Vi kan såklart inte vara socialtjänst för hela samhället utan fokus för oss är judar. Vårt eget folk. Men när någon far illa ser vi inte skillnad på om de är medlemmar eller inte. Exempelvis om



de är utsatta för antisemitism, för det ingår också i socialt arbete att man då får prata med någon och får hjälp.

I MALMÖS STÖRSTA MOSKÉ ligger Islamic center. Här arbetar Jonida Vishkurt med ansvar för kvinno- och sociala frågor.

– Vår tro, att vara muslim, är en livsstil. Vi måste vara till nytta för samhället, det är en del av vår religion. Vi måste hjälpa andra, det är att använda tron i handling.

Jonisa Vishkurt beskriver ett brett socialt arbete som bedrivs inom Islamic center, bland annat i samarbete med Svenska kyrkan och judiska församlingen. En grupp som söker stöd är nyanlända från muslimska länder.



” Under pandemin har moskéer spelat en stor roll för att erbjuda vaccinering och sprida information. ”

– Vi arbetar dels med att hjälpa äldre mot ofrivillig ensamhet. En del kontaktar oss och ber om stöd och hjälp. Vi har också en kvinnoavdelning som arbetar med kvinnor och barn i utsatthet. Här har vi samarbete med andra aktörer i civilsamhället och erbjuder även rådgivning och familjestöd. Ett samtal kan ofta vara till stor hjälp.

PETER HÄLLSTEN VID Myndigheten för samhällsskydd och beredskap (MSB) menar att trossamfundens sociala arbete är av stor betydelse, inte minst i samband med större kriser.

– Människor söker sig ofta till religiösa platser för att finna trygghet eller tröst. De är ofta förknippade med trygghetsskapande och det är därför naturligt att söka sig dit vid kriser.

Sedan lång tid har det funnits ett uppbyggt samarbete mellan myndigheter och Svenska kyrkan, liksom katolska församlingar och frikyrkor. Men Peter Hällsten menar att det idag pågår ett mer komplext arbete för att nå ut i dagens mångreligiösa samhälle.

– Vi såg exempel på det samarbetet nu under pandemin då moskéer spelat en stor roll för att erbjuda vaccinering och sprida information. Inte minst till nyanlända.

Svenska kyrkans roll i krissituationer blev tydligt under flyktinginvandringen 2015. Dess organisation lämpade sig väl för sammanhanget, menar Stig Linde, universitetslektor vid socialhögskolan i Lund och i grunden socionom tillika diakon inom Svenska kyrkan.

– Omkring 80 procent av Svenska kyrkans församlingar reagerade och gjorde en insats. Här passade svenska kyrkans struktur väldigt bra, det fanns församlingshem, präster och diakoner som kunde ta itu med saker och ting över hela landet.

Samtidigt menar han att det finns andra delar av socialt arbete som Svenska kyrkans struktur och diakoni inte är anpassad för, exempelvis att bedriva särskilda boenden eller sjukvård där det krävs professionell vårdpersonal.

– I den kommersiella tid vi lever i har till och med stadsmissionerna blivit för små när välfärdsjättarna lägger konkurrerande anbud. Än mindre har Svenska kyrkans lokala församlingar de här resurserna eller kompetensen.

MEN ATT LÄGGA ANBUD i offentliga upphandlingar för att på så vis bedriva professionellt socialt arbete, är just vad som diskuteras inom Svenska kyrkans diakoni.

– Det är en diskussion som absolut pågår. Frågan är om och i så fall hur vi ska vara med som utförare av offentligt finansierade insatser. Alltså att gå in och starta vårdcentraler, särskilda boenden för äldre eller behandlingshem. Det är en fråga som vi fortfarande diskuterar, säger Magnus Bodin, diakonistrateg i Svenska kyrkan. ▶

” Det finns många papperslösa i Sverige – det är inte givet för dem att vända sig till socialtjänsten i en akut situation. ”

- Redan i dag bedrivs den här typen av verksamheter i mindre skala på lokal nivå, exempelvis genom familjerådgivning, förskoleverksamhet och inom arbetsmarknadssektorn. Magnus Bodin menar också att Svenska kyrkan indirekt genomför detta arbete som huvudman i stadsmissioner och den ideburna organisationen Hela människan.

– Vår ambition är inte att ta över socialtjänstens yttersta ansvar, ambitionen är snarare att utveckla rollen som samverkanspart. Det finns ibland en utmaning på lokalnivå att hitta en samverkan mellan lokala församlingar och socialtjänst. Så att man inte hamnar i den situationen där människor uppfattar att det är Svenska kyrkan som är det yttersta skydds nätet, säger Magnus Bodin och fortsätter:

– Det finns exempelvis många papperslösa i Sverige – det är inte alltid givet för dem att vända sig till socialtjänsten i en akut situation. Sedan finns det även andra som vänder sig till Svenska kyrkan i en akut situation trots att de egentligen har en god möjlighet att få stöd från socialtjänsten. Här kan vi fungera som en länk.

Det mest omfattande sociala arbetet som bedrivs sker emellertid inte i de akuta insatserna. Det handlar snarare om olika former av barn-, ungdoms- och familjegrupper liksom samlingspunkter som kaféer och hälsofrämjande körsång.

– Det handlar om ett förebyggande socialt arbete. Tittar man på förarbetet till nya socialtjänstlagen så har utredarna kommit fram till att det främjande och förebyggande arbetet är otroligt viktigt, säger Magnus Bodin.

NÄR SVENSKA KYRKANS sociala arbete nämns tenderar diskussionen att även beröra Ersta diakoni. En ideell förening med kristen värdegrund som under lång tid ansvarade för Svenska

kyrkans diakoniutbildning, men som sedan 1990-talet separerats mer från Svenska kyrkan men fortsatt ges visst ekonomiskt stöd. Idag bedriver Ersta diakoni bland annat äldreboenden, hemtjänst och specialiserad kirurgi som finansieras av offentliga upphandlingar.

Ersta diakonis direktor Stefan Nilsson, tillika prästvigd i Svenska kyrkan, sticker inte under stol med att den teologiska aspekten blivit mindre framträdande med tiden och att kopplingen till Svenska kyrkan är vag.

– Professionaliseringen av vår verksamhet och hur det svenska systemets välfärdsupphandlingar utvecklats har än mer skiljt Svenska kyrkan och Ersta diakoni åt. Den diakoni vi bedriver är mer av en professionell samhällsservice och inte församlingsdiakonal, säger Stefan Nilsson.

Enligt honom vore det inget mindre än en katastrof om Svenska kyrkans diakoni blev mer professionaliserad och inriktad på offentligt upphandlat socialt arbete.

– Jag är väldigt tveksam. Det är lätt att det för Svenska kyrkan blir ett sätt att vara relevant, man vill hitta ett nytt affärsområde istället för att hålla fast vid sitt område och leva med att verksamheten krymper, säger Stefan Nilsson och fortsätter:

– För en kyrka vore det katastrof att genomgå samma process som Ersta och andra gjort. Då är man till slut inte en kyrka längre. Man får in andra professioner som drivs av helt andra anledningar än att arbeta utifrån en kallelse i församlingsarbetet. ◀



↓
EXPERTEN

»Socialtjänsten måste sänka trösklarna«

Pernilla Landin, socionom och diakon i Stockholms Domkyrkoförsamling, menar att det måste vara enklare för behövande att söka hjälp.

När Pernilla Landin studerade till socionom var tanken att arbeta inom socialtjänsten eller som kurator. Men snart kände hon att socialtjänsten saknade kapacitet att möta alla människor.

– Jag kände att regelverket begränsar möjligheterna för socialtjänsten. Att kunna möta varje människas behov var mer självklart inom kyrkan.

Under de senaste 25 åren har hon arbetat som diakon inom Svenska kyrkan. Det är mot den bakgrunden som hon ser välfärdens begränsningar.

– Många upplever svårigheter att komma i kontakt med socialtjänsten eller upplever att tröskeln att söka stöd är för hög. Det kan handla om att du måste ha it-kunskap eller om att blanketter och krav är komplicerade att förstå, eller övermäktiga.

PERNILLA LANDIN MENAR att många som har rätt till stöd undviker socialtjänsten.

– De når inte hela vägen fram, jag tycker det är så otroligt sorgligt. Vi får inte slå ut människor på det här sättet. När någon söker hjälp och stöd så ska de kunna få det som de har rätt till.

Ett råd till socialtjänsten är att på ett tydligare sätt inkludera Svenska kyrkan och andra aktörer.

– Jag skulle gärna se att man inom exempelvis socialtjänsten tidigt arbetar med nätverksmöten kring

en individs samlade problematik. Den typen av möten är idag ofta något som tas till som en sista utväg.

Samtidigt vill hon se ett samarbete på en högre nivå och ger rådet att bjuda in till samtal.

– Jag skulle gärna se att kyrkan kontinuerligt träffar socialborgarrådet för att löpande berätta om vad vi möter. För även om de har statistik för samhällsutvecklingen så möter vi problematiken tidigare och kan dela med oss av kunskap, säger Pernilla Landin och fortsätter:

– Vi skulle också behöva hitta lösningar för hur vi samarbetar kring orosanmälningar av barn till föräldrar som saknar personuppgifter samt kring ekonomiskt stöd. Här finns en omsorgslucka. ◀



Vi bör inkludera kyrkan och andra frivilligorganisationer politiskt, poängterar socionomen Pernilla Landin.

FOTO: SAMUEL UNÉUS

KYRKANS OCH DE NYA SOCIALA LAGARNAS VÄG



1853

Den första rikstäckande fattigvårdsförordningen inrättas, ungefär samtidigt stiftas landets första diakonisällskap.

1890

Färre besöker gudstjänster och kyrkans sociala ansvarstagande ifrågasätts.

1902

Riksdagen beslutar om en lag angående uppfostran åt vanartade och i sedligt afseende försummade barn.



1942

Diakoner börjar vigas av biskop inom Svenska kyrkan.



1955

Ny nykterhetsvårdslag lägger större vikt vid missbrukares rehabilitering.

1969

Svenska kyrkan hamnar på defensiven i ett nytt politiskt landskap.

1982

Nuvarande socialtjänstlag införs.



Diakonin – från outsider till flaggskepp

Att enkelt sammanfatta diakonins ställning från mitten av 1800-talet till idag är svårt. Trots att kyrkans ställning försvagats blir diakonin allt viktigare, säger Martin Nykvist, forskare och lektor i kyrkohistoria.

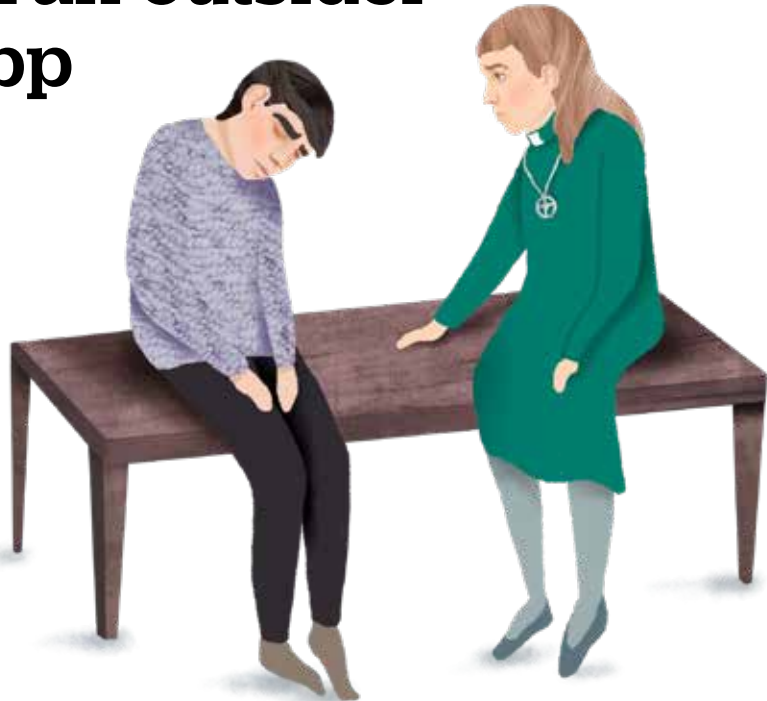
Martin Nykvist, forskare och lektor i kyrkohistoria svarar eftertänksamt på våra frågor om diakonis historiska ställning i samhället.

– En naturlig utgångspunkt är diakonisällskapens genombrott i Sverige i mitten av 1800-talet. Diakonissorna som i grund och botten är sjuksköterskor vigs inte till diakoner utan är kopplade till klosterliknande "moderhus" som är fristående från kyrkan rent organisatoriskt.

Samtidigt som diakonin växte svajade marken rejält under Svenska kyrkan i och med genombrott för såväl vetenskapen som masspolitiken och frikyrkan. Gudstjänsterna besöktes av allt färre och krav ställdes på att kyrkan skulle ta ett större socialt ansvar.

MEN DIAKONINS POSITION inom kyrkan skulle under de kommande åren fortsatt vara något tveetydig. Först 1942 kom beslut om att diakoner skulle vigas av biskop och inte förrän 1999 blev diakonatet ett kyrkorättsligt erkänt ämbete.

– Diakonin kom nu successivt att bli mindre institutionaliserad och mer av något som bedrivs och förväntas bedrivas i varje församling och moderhusprincipen upphörde.



Men även om diakonin inkluderades än mer i kyrkan, fick den en mer undanskymd roll under 1960- och 1970-talen.

– Tiden kännetecknades av en kritik mot samhälleliga institutioner. Man talar om sexuell frigörelse och ändrar bland annat i äktenskapslagstiftningen. En utveckling som ansågs strida mot den kristna traditionen. På så vis fjärmades kyrkan och befolkningen, kyrkan gick i polemik och var inte längre en del av det svenska majoritets-samhället utan ett avvikande samfund.

Samtidigt kan diakonins unika roll i kyrkan skönjas när det mångreligiösa och sekulära samhället växer fram. För samtidigt som färre vänder sig till kyr-

kan, når diakonin ut till dem som annars saknar en koppling till kyrkan.

VID MILLENNIESKIFTET skiljs stat och kyrka åt. Den som föds blir inte längre automatiskt medlem och allt fler väljer att gå ur.

– Inom en snar framtid kommer Svenska kyrkan vara som vilket annat religiöst samfund som helst. Men det betyder inte att dess sociala arbete blir mindre, kanske tvärt om, säger Martin Nykvist och fortsätter:

– Diakonin kom till Svenska kyrkan som något av en outsider till att idag vara av stor betydelse eller kanske det främsta sättet att nå ut till människor. ◀

1993

SiS bildas och får ansvar för att individuellt anpassa tvångsvård.

2000

Staten och Svenska kyrkan skiljs åt, men inte fullständigt.



2021

Svenska kyrkan diskuterar huruvida de mer systematiskt ska lägga anbud i offentliga upphandlingar.

Kyrkan sista utvägen för Flora och Simone

Floras ekonomi går inte ihop och hennes dotter är svårt sjuk i anorexia. Ändå ser hon sig som lyckligt lottad. Annat är det med papperslösa Simone och hennes barn som gömmer sig från polisen.

Flora var gravid i sjunde månaden när pappan till barnet lämnade henne ensam med deras 12-åriga son och snart nyfödda dotter. Med sig tog han allting i hemmet, allt utom sonens säng.

– Vi bodde tillsammans men så en dag lämnade han mig och tog med sig allt. Jag hade ingenting kvar och fick sova tillsammans med min son i hans säng, säger Flora som egentligen heter något annat.

Hon kom till Sverige på 1980-talet på flykt undan förtryck i Chile. Sverige öppnade famnen och hon och hennes första man, pappan till hennes första barn, arbetade bland annat på fabriker.

– Det fanns inget krav på att lära sig svenska, det var bara att arbeta och bidra genom att betala skatt med en gång.

För 14 år sedan föddes hennes dotter, en förlossning som orsakade en förlossningsskada, vilken kom att begränsa hennes rörlighet.

– Jag fick stöd av rullator under en period, det gjorde att jag inte kunde arbeta. Men jag var inte den som skrek efter hjälp – även om socialtjänsten var hemma hos oss och såg hur vi hade det så fick jag inte stöd eftersom jag inte låg på tillräckligt hårt.

ÄREN HAR GÅTT SEDAN DESS och hennes dotter har diagnostiserats med anorexia. Flora känner att hon inte kan arbeta under längre perioder

utan måste vara hemma för att ta hand om dottern som tidigare försökt ta sitt eget liv.

Att få pengarna att gå ihop är svårt. Boendet i en tvårumslägenhet i en av Stockholms medelklass-stadsdelar, innebär att hyran är hög liksom allt annat.

– Allting är dyrt, pendelkort för mig och mina två barn och mat. Det kostar pengar för min dotter att kunna göra sådant som andra barn kan. Även skolan kräver ibland betalt för att min dotter ska kunna delta i aktiviteter.

En dag fick hon ett tips av en landsman att hon kunde få stöd inom Svenska kyrkan. Idag, flera år senare, är hon tacksam för tipset och det stöd som hon får.

– De samtal som jag för med diakonen är oerhört betydelsefulla. Det betyder så mycket för mig. Men även att delta i föräldragrupper och samtalsgrupper, att känna att man inte är ensam. Kyrkan har även hjälpt mina barn, inte minst på somrarna när de kunnat åka med på läger. Men längden på lägren har blivit kortare, fler och fler får dela på platserna.

FLORA MENAR ATT DEN STORA invandringen ökat antalet behövande. Samtidigt ser hon hur många äldre inte får ekonomin att gå runt på sin pension. Faktum är att hon, trots utmaningar, ser sig som lyckligt lottad.

– Det finns så många som har det värre. Jag har tak över huvudet. Det är därför som jag själv börjat arbeta som volontär inom kyrkan. För om ►

Samtal med diakonen, föräldragrupper och andra samtalsgrupper håller känslan av ensamhet borta.



FOTO: SAMUEL UNEÛS

” Kyrkan har hjälpt mina barn, inte minst på somrarna när de kunnat åka med på läger. ”



Kyrkan är en stor trygghet när det inte finns någon annanstans att vända sig.



FOTO: SAMUEL UNEIUS

- jag kan bidra när jag har tid och möjlighet så vill jag det. Servera mat eller något annat.

EN SOM PÅ PAPPRET är mindre lyckligt lottad är Simone, en av alla de människor som serveras mat i kyrkans lokaler. Simone, som egentligen heter något annat, kom till Sverige tillsammans med sina tre barn från Perus huvudstad Lima för tre år sedan. Väl framme sökte hon asyl tre gånger, varje gång med ett avslag. Efter det sista försöket återstod två val, antingen lämna landet eller hålla sig gömd som en av tusentals papperslösa i Sverige.

– Min son var 11 år och utnyttjades av kriminella gäng i en av Limas förorter och tvingades sälja droger. Vi vände oss till polisen för att få hjälp, men insåg snart att polisen var mutad. Jag tog det svåra beslutet att fly, det fanns inget annat val, säger Simone.

Tanken var att ge barnen, de yngsta fem och sju år gamla, en möjlighet till ett bättre liv i Sverige, men så har inte blivit fallet.

– Vi bor i ett rum allihop och betalar 5 800 kronor i hyra. Jag arbetar när jag kan med att städa och plockar pantburkar. Min äldsta son mår dåligt av att de andra barnen har kläder och möjligheter som han inte har.

När Simone och barnen rör sig i samhället är de rädda att bli påkomna av polisen och utvisas ur landet. Många gånger har hon velat ge upp, men drömmer fortfarande om att kunna ge barnen ett bättre liv här.

” Min äldsta son mår dåligt av att de andra barnen har möjligheter som han inte har. ”

– Hur jag än argumenterat för min sak och försökt bevisa att det jag säger är sant, så har svaret från Migrationsverket blivit ett nej.

SVENSKA KYRKAN HAR vid flera tillfällen blivit en räddning när hon upplever att samhället vänt henne ryggen. Fakturor har betalats, familjen har fått mat och vinterkläder liksom de fått stöd i kontakt med sjukvården. Faktum är att kyrkan ställer upp med en översättare från spanska till svenska när Socionomen intervjuar Simone för den här artikeln.

→ Den hjälp jag fått här betyder så mycket, jag vet inte vad jag skulle ha gjort utan kyrkans hjälp.

Vad har du för plan för framtiden?

– Ärligt talat, jag har ingen plan b. Jag vill bara ge mina barn ett bättre liv och hoppas på något sätt kunna få uppehållstillstånd och kunna arbeta. ◀



Skyddade boenden Stödboenden

**Säkra och trygga lösningar
med individen i centrum!**

070-108 15 15

info@hemstadenab.se



hemstadenab.se

Dammsdal

Skola och boende för ungdomar inom autismspektrumtillstånd

Vi tar emot ungdomar från hela landet. De kommer till oss för att man trots omfattande insatser i hemkommunen inte fått skolgång och vardag att fungera. Vi anpassar studier, fritid och vardag. Vilket ökar möjligheterna att lyckas såväl med studier som social utveckling. Vi erbjuder fyra skolformer. Dammsdal arbetar med tydliggörande pedagogik.

Dammsdal | 643 92 Vingåker | Tel: 0151-52 43 00 | www.regionsormland.se/dammsdal



Hur ser du på att kommun- invånare vänder sig till religiösa samfund för deras sociala arbete?



NINA MISKOVSKY
kommunalråd
Göteborgs stad

– Jag ser det som något positivt. De har kunskaper och erfarenheter som kommunen ibland inte har på samma sätt eftersom de jobbar väldigt nära medborgarna och har lång erfarenhet av socialt arbete.

Är det ett underbetyg för ert arbete att de spelar en så central roll?

– Det tycker jag inte. Civilsamhället bör absolut vara en viktig del av det sociala arbetet i staden. De kyrkliga organisationerna söker i många fall pengar från Göteborgs stad, 100 miljoner

kronor finns till övergripande verksamhet för civilsamhället. På så vis stöttar Göteborgs stad deras arbete. Politiskt har vi också en uttalad vilja att utöka samarbetet med civilsamhället.

Hur ser samarbetet ut?

– Om vi till exempel tar krisstödsgruppen kring annedalshändelsen (bombdåd 28 september, reds. anm) så är Annedalskyrkans präst med i krisstödsgruppen. Kyrkor har en viktig funktion och är en viktig resurs när vi kartlägger evakueringslokaler vid kriser, säger Nina Miskovsky och fortsätter:

– Varje stadsområde har ansvar för att identifiera evakueringslokaler och för krisarbetet i stadsområdet. Nu ser de nya stadsområdesförvaltningarna över vilka platser de tidigare stadsdelarna hade och de samordnar dessa i den nya organisationen som infördes vid årsskiftet.

»Civilsamhället bör absolut vara en viktig del av det sociala arbetet i staden.«



CARINA SAMMELI
kommunstyrelsens
ordförande i Luleå
kommun

– Jag tycker det är positivt att medborgare är aktiva och engagerade i föreningar och religiösa samfund. Vilken inriktning de religiösa samfunden har på sin verksamhet är deras val. Om de religiösa samfunden väljer att ha socialt arbete och medborgare använder sig av den verksamheten så tycker jag det är positivt.

Är det inte ett underbetyg till ert sociala arbete?

– Socialt arbete handlar om att förbättra människors levnadsvillkor med särskild inriktning på människor i utsatthet. Socialt arbete bedrivs inom ett flertal arbetsområden som exempelvis socialtjänst, kriminalvård och kyrkan. Att arbeta tillsammans i samverkan för att ge människor stöd och hjälp ska ses som en framgång och inte underskattas i det sociala arbetet.

– I Luleå ser vi positivt på att civilsamhället bidrar i det sociala arbetet och är nöjda med den goda samverkan vi har tillsammans.

Hur ser samarbetet ut?

– I Luleå sker regelbunden samverkan med föreningar och kyrkan för att tillsammans erbjuda personer i utanförskap stöd och hjälp. Ett av socialtjänstens viktiga uppdrag är att arbeta med uppsökande verksamhet och utveckla en god samverkan med civilsamhället. Att bygga det samhälle vi vill ha är inget som en kommun gör själv utan det kräver att alla aktörer i samhället bidrar för goda resultat.



VIKTORIA HJULSTRÖM
socialnämndens
ordförande i Södertälje
kommun

- Till att börja med vill jag säga att vi inte ser religiösa samfund på något annat sätt än andra aktörer inom civilsamhället. Vi i Södertälje arbetar aktivt på flera områden med just civilsamhället, i dess olika former. Informationsutbyte, samverkan kring exempelvis nattvandring och hjälp till individen utifrån våra olika roller är värdefullt för vårt samhälle som helhet. Socialtjänsten har sin del, skolan har sin, liksom andra. Där är civilsamhället viktigt. Vi har olika roller och olika kontaktytor med människor. Det är en styrka.

»Vi har olika roller och olika kontaktytor med människor.«

Hur ser ert samarbete ut vid krissituationer?

- Detta blir i de fall det sker stora kriser ett ansvar för hela kommunen. Jag kan utifrån mitt ansvarsområde nämna att i samband med olyckor och traumatiska händelser samordnar vi med kyrkor, organisationer och socialtjänst när det gäller stöd, samtal, lokaler att vara i och annat som behövs när en kris sker, säger Viktoria Hjulström och fortsätter:

- Där har vi ett gediget arbete, och det har skett exempel bara i år där vi har behövt aktivera det. Som Södertäljebo i allmänhet kan jag också nämna samarbete kring exempelvis vaccinationsbussar i samband med gudstjänster och att ordna akuta sängplatser under kalla vintrar i kyrkans lokaler.

Utllysning av forskningsmedel inom ungdomsvård och missbruksvård

Ansökningstillfälle den 28 februari 2022

Statens institutionsstyrelse (SiS) är en statlig myndighet som bedriver individuellt anpassad tvångsvård. Inom ungdomsvården vårdas ungdomar med psykosocial problematik och ungdomar dömda till slutna ungdomsvård. Inom missbruksvården vårdas vuxna med skadligt bruk och beroende. Viktiga uppgifter för SiS är att bedriva metodutveckling samt att stödja forskning i syfte att öka kunskapen om och förbättra SiS vård och behandling. Därför finansierar SiS extern forskning via en årlig utlysning av forskningsanslag.

Forskare är välkomna att inkomma med ansökningar om anslag till forskningsprojekt som tar sin utgångspunkt i SiS forskningsprogram. Den praktisknära forskningen kännetecknas av ett kunskapsintresse som i första hand avser att bidra med kunskap om hur vård och behandling och verksamheten i stort kan utvecklas och förbättras. Det är också av intresse att sökande har förankrat genomförbarheten av projektet inom ramen för SiS verksamhet.

I år välkomnar vi särskilt frågeställningar som undersöker LVM-vården.

Ansökningstillfället gäller såväl ett- som fleråriga forskningsprojekt.

Senast den 28 februari 2022 ska projektskisser ha inkommit till SiS för projekt som avses löpa från och med den 1 januari 2023.

Läs mer och ladda ner forskningsprogram, ansökningshandlingar och anvisningar från www.stat-inst.se/ansokan

Statens
institutions
styrelse SiS

Så får vi

SOCIAL- SEKRETERARE ATT STANNA

Nedskärningar och marknadsprinciper har fått socialsekreterare att fly den sociala barnvården.

En ordentlig introduktion i yrket är avgörande för att nyanställda ska stanna, menar Anna-Lena Lindqvist, docent i socialt arbete.

AV JENNIE AQUILONIUS

NYCKELORD

- Långsiktighet
- Kollegialt stöd

Anna-Lena Lindqvist har livliga diskussioner med sin nya doktorand. Det är i början av 2000-talet, och på sitt rum på Stockholms universitet sitter Anna-Lena Lindqvist med föreställningen att arbetet inom den sociala barnvården fungerar väl. Att det är ett högststatusyrke där de mest kvalificerade socialarbetarna finns.

Doktoranden, Pia Tham, har däremot lämnat sitt jobb inom den sociala barnvården för att arbetssituationen blivit ohållbar. Det håller på att bli ett genomgångsyrke, menar hon.

– Genom sina undersökningar kunde hon belägga att det var på det sättet. Det är allvarligt. Arbetet måste skötas på ett kvalificerat sätt för att barn och familjer inte ska bli mer utsatta än de redan är.

Men varför hade utredning av barn och unga gått från att vara ett högststatusjobb till ett ingångs- och genomgångsyrke?

DET BÖRJADE MED den ekonomiska krisen i början av 1990-talet, förklarar Anna-Lena Lindqvist. Kommunerna drogs med väldiga ekonomiska underskott och sparkrav. Samtidigt lanserade den brittiske professorn Christopher Hood begreppet New public management som fick genomslag i många länder, däribland Sverige. Där används metoder från näringslivet för att bedriva offentlig verksamhet mer effektivt och till lägre kostnader.

Arbetsledarna, berättar hon, fick större ekonomiskt ansvar för att lättare

kunna göra förändringar på sina enheter. De försvann bort från det vardagliga arbetet in i pappershögar, administration och budgetmöten. Även för socialsekreterarna växte pappersarbetet och det blev mindre tid över till samtal med klienterna. Arbetsvillkoren blev sämre och personalomsättningen ökade.

– Det är trams alltihop. Det finns inte en likhet mellan en marknad och social barnvård. Det går inte att marknadsanpassa och effektivisera det sociala barnvårdsarbetet annat än genom att sänka kvaliteten. Styrprinciperna har ställt till många problem.

Tidigare hade nyexaminerade socionomer kunnat luta sig mot erfarna kollegor. Men den höga personalomsättningen innebar att de nu mötte kollegor som själva var rätt nya. Arbetsledarna var också mindre närvarande som stöd.

– Det blev ett sammanbrott i mottagandet av ny personal.

2008 BÖRJADE Anna-Lena Lindqvist samarbeta med en forsknings- och utvecklingsenhet i Uppsala län för att minska personalomsättningen bland barnvårdshandläggare. Under flera år jobbade hon med att kartlägga problemen i åtta kommuner och utveckla program för att rekrytera och behålla socionomer.

Samtidigt började det hända saker på nationell nivå. Sveriges Kommuner och Regioner tog fram ett handlingsprogram för den nationella barn- och ungdomsvården. Regeringen tillsatte Cecilia Grefve som nationell samordnare. Socialstyrelsen tog också fram ett ►



Anna-Lena Lindqvist har under lång tid kämpat för att förbättra villkoren för socialsekreterare i den sociala barnvården.

” Det finns inte en likhet mellan en marknad och social barnvård. ”

” Arbetsledare bör vara uppmärksamma på om medarbetare slutar komma och fika, det är en varningssignal. ”

► stödprogram för yrkesintroduktion av nyanställda socialsekreterare inom den sociala barn- och ungdomsvården.

– Men det är komplicerat för arbetsledarna. Man försöker förbättra förutsättningarna samtidigt som det sker nya förändringar av verksamheten, det är som att försöka springa ett maratonlopp när det blåser full storm.

HUR SKA DÅ ARBETSLEDARE skapa en bra arbetsmiljö för sina nya anställda? Något som Anna-Lena Lindqvist har sett i sina studier är att det behövs en bra blandning av trygghet och utmaning. Först behöver den nyexade en introduktion till sin nya arbetsplats. Tid att lära sig rutiner, lära känna kollegor och etablera relationer med samarbetspartners. Men för att utvecklas och bli en mogen, kvalificerad yrkesperson måste den nya socionomen också möta många olika klienter i olika situationer.

– De bör ganska snart få möjlighet att börja möta klienter och bygga upp en solid bas av klienterfarenheter. Men de behöver samtidigt uppbackning av erfarna kollegor, så att de inte går på grund i sina ärenden.

Introduktionsperioden är längre än många tror, fortsätter hon. Det finns en tendens att betrakta socialarbetare som jobbat i ett, två år som erfarna. Men det är först nu som det sociala arbetet bör-

jar på allvar och de anställda behöver en annan typ av stöd. De nya socionomerna börjar inse vilka stora, svåra och komplicerade problem som många klienter står inför. Hur lite de själva som socialsekreterare egentligen kan göra. Då finns en risk att de ger upp.

– De behöver hjälp att se möjligheterna att komma vidare. Det måste finnas erfarna kollegor som kan visa upp det sociala arbetet. Visa vad man behöver hantera och stå ut med, vilka tidsperspektiv man behöver ha. Det måste finnas utrymme för det på arbetsplatsen.

Socialhögskolor och socialtjänsten måste också lära sig samverka och se att de bidrar med olika saker till personalens utveckling. Studenter älskar när det kommer in yrkespersoner och berättar om sina jobb eller när de får praktisera på fältet. Men det tar inte bort behovet av inskolning. Utbildningsinstitutionerna kan också behöva komma in igen efter några år och bidra med teoretisk input, till exempel genom magisterutbildning.

– Socionomerna förhåller sig till teorin på ett annat sätt än tidigare, när

de har praktiska erfarenheter att hänga upp den på.

DET KOLLEGIALA STÖDET är oumbärligt för dem som är nya i yrket, poängterar Anna-Lena Lindqvist. Kollegorna nämns ofta som betydelsefulla kunskapskällor. Socialsekreterarna måste också få möjlighet att utbyta erfarenheter i sina team för att få en gemensam kunskapsbas.

– Det är arbetsledarens uppgift att se till att arbetet kan organiseras på ett sätt som gör att det finns utrymme för kunskapsutbyte.

Gemensamma fikapauser är också viktiga, både för sammanhållningen och för att få ett avbrott i jobbet.

– Arbetsledaren bör vara uppmärksam på om medarbetare slutar komma och fika, det är en varningssignal på att personen är överbelastad. Men det är komplicerat, vad gör man om någon är överbelastad men det inte finns resurser att anställa mer personal?

Anna-Lena Lindqvist menar att det är bra att ha ett strukturerat program där arbetsledaren presenterar för nyanställda vad de kan förvänta sig i form av resurser, vidareutbildning, gruppstöd, handledning och avlastning.





Datorer och dokumentationssystem måste också fungera och vara anpassade till arbetsuppgifterna så att socialsekreterarna inte blir sittande med låsta system.

– Sådant skapar mycket irritation och arbetsuppgifterna blir svårare än de behöver vara.

ENLIGT ANNA-LENA Lindqvist bör arbetsplatsen både jobba långsiktigt och ha en beredskap för akuta händelser. Ofta har handläggaren planerat sin dag, men planerna kastas omkull av akuta händelser. Enheter som har skapat en jourfunktion som hanterar akuta händelser, i stället för att bara släppa dem rakt in i gruppen, fungerar bättre.

– Annars blir det bara en röra av alltihop. Personalen rycks hela tiden iväg till akuta ingripanden och dokumentationen läggs på hög. Det kan ge en känsla av stress, överbelastning och att inte ha kontroll.

Men vad händer med socialtjänsten och hjälpen till klienterna om vi inte kommer tillrätta med problemen?

– Då fortsätter arbetsuppgifterna att växa och växa. Det man inte lyckas åstadkomma när barnen är i förskole- och lågstadieålder kommer tillbaka i form av gäng och kriminalitet i tonåren och som utvecklad kriminalitet när de är vuxna, säger Anna-Lena Lindqvist. ◀

Så skapas en bra arbetsmiljö för nyanställda

- Introduktionsperioden är ofta längre än man tror. Först efter ett till två år börjar det sociala arbetet på allvar.
- Låt nyanställda träffa klienter så tidigt som möjligt, med uppbackning av erfarna kollegor. För att utvecklas som yrkespersoner måste de träffa en stor mångfald av klienter.
- Det är viktigt att erfarna kollegor visar upp kvalificerat socialt arbete för att nykomlingarna inte ska tappa sugen.
- Ett strukturerat program som visar vilka möjligheter till stöd och yrkesutveckling som arbetsgivaren kan erbjuda skapar överblick.

Fyra viktiga verktyg

1

Utmaning och trygghet

Rutiner och dokumentation men också nya möten med klienter.

2

Teknisk utrustning

Datorer och program måste fungera och vara anpassade efter verksamheten.

3

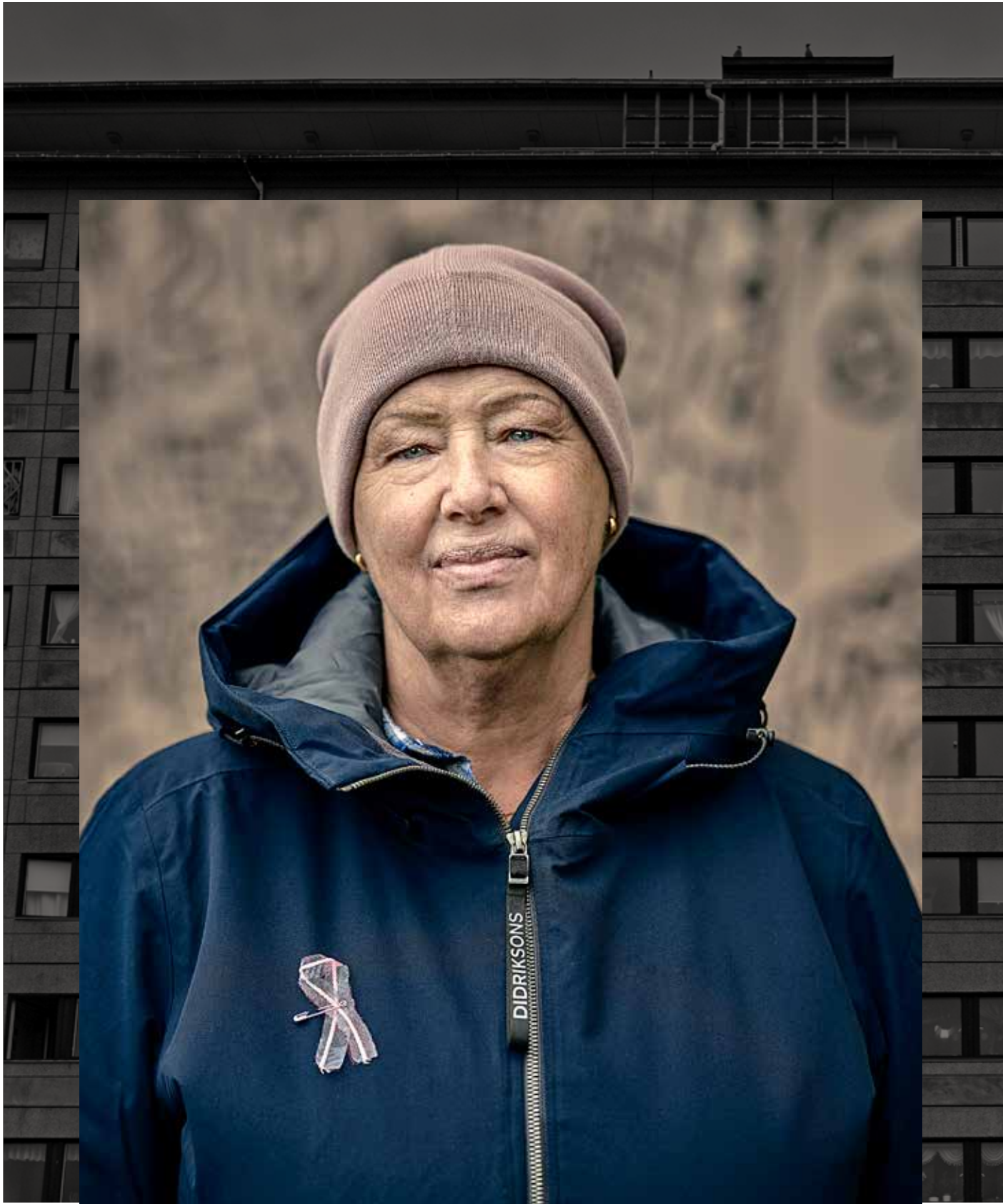
Relationer mellan kollegor

Skapa en känsla av att vara ett team. Utbyt erfarenheter och fika tillsammans.

4

Jourfunktion

Funktionen tar hand om akuta händelser så att socialsekreterarnas arbetsdag inte blir sönderhackad.



MÖTER MÄNNISKOR PÅ DERAS ARENOR

Kanske är den gamla new public management-filosofin till sist på väg ut – det vore hög tid, anser Bettan Byvald. Möt ikonen som vet hur man når klienterna med relationens hjälp.

AV TIM ANDERSSON FOTO OSCAR MATTSSON



Bettan Byvald jobbar ibland "lite svart", som hon säger.

Som den gången då en ung man blev mördad i en gänguppiggörelse och hon besökte mamman. Det var olämpligt, enligt enhetschefen, eftersom kvinnan inte ansökt om stöd och det inte fanns någon anmälan. Dessutom passade hon inte in i några av socialtjänstens kategorier för hjälpinsatser. Inget missbruk. Inte bostadslös. Inga minderåriga barn.

– Mådde hon psykiskt dåligt? I så fall ska hon till vården, sade chefen.

Bettan Byvald följde ändå sin intuition. Hon visste nämligen att en av bröderna också var gängkriminell och att det fanns risk för hämndattacker. Vid ett av flera besök hos mamman lämnade hon sitt visitkort med hälsningen att han kunde höra av sig, om han ville.

Det gjorde han ett par gånger. Första gången utan att vara riktigt kontaktbar. Andra gången med ett viktigt meddelande: att han ville lämna gänget. Tillsammans med handläggande socialsekreterare hjälpte Bettan Byvald honom i kontakterna med polis och ett avhopparprogram.

– Efteråt frågade jag mannen: Vad var det som gjorde att du hörde av dig till mig? 'Det var två saker', svarade han. 'För det första att du lämnade det där kortet, att jag inte tvingades till något. Och det viktigaste: För att du var snäll mot morsan.'

DET FINNS MÅNGA EXEMPEL på den här typen av uppsökande och förebyggande socialt arbete i Bettan Byvalds yrkesliv. Att "jobba svart" innebär här att hon rör sig utanför ramarna och kategorierna, för att få syn på saker som inte når den som sitter förskansad vid ett skrivbord. Och där blir många socialarbetare sittande i dag, säger hon. Nedtyngd av växande pappersarbete.

Kontoret här i Hjällbo i Angered fungerar som en nästan övertydlig bild för den instängdhet som Bettan Byvald skildrar. Våldigt till storleken, beläget på en höjd och draperat i betong liknar det närmast ett fort. Vägen in går via väktare och receptionister.

– Säkerhetsåtgärderna är nödvändiga, men jag gillar dem inte. Det måste också finnas lätt-tillgängliga alternativ till en kontakt med socialtjänsten, säger hon.

På 1980-talet, då Bettan Byvald började jobba här i de nordöstra delarna av Göteborg, var dörarna öppna. Folk kom ibland in med en räkning eller något brev som de inte förstod sig på. Det skapade kontakt, och under de informella mötena kunde ofta andra behov och varningssignaler visa sig.

– En bit in på 00-talet läste vi sedan in oss och blev allt mer otillgängliga. Vi skulle egentligen bara jobba med insatser som var utredda och med biståndsbeslut och 'evidensbaserade' metoder. Där tappade vi mycket av tilltron från de boende.

BETTAN BYVALD
GÖR: Socialarbetare
i Trygghetssamord-
ningen, Nordost i
Göteborg.
ÅLDER: 67 år.
BOR: I Göteborg.
FAMILJ: Make och
utflyttade barn.
PÅ FRITIDEN:
Ägnar sig åt sin
odlingslott, reser
och läser.



Ett verkligt intresse för människorna hon möter gör Bettan Byvald framgångsrik i arbetet.

PORTRÄTT: BETTAN BYVALD



– Socialtjänsten måste hjälpa till att skapa ett gemensamt "vi" för att komma tillrätta med utanförskapet, poängterar Bettan Byvald.

Viktiga händelser i Bettan Byvalds yrkesliv

1988 Rapportskrivande

”När jag var färsk som socialarbetare blev jag handläggare för en flicka i tonåren som blivit utkastad från sitt familjehem. Första gången som jag besökte henne visade hon en pärm med alla utredningar från i stort sett hela hennes barndom, och tittade mig i ögonen och sade: ‘Bettan, är detta jag?’ Jag blev förskräckt. Så när jag skulle skriva en egen utredning bestämde jag mig för att göra det på ett annat sätt. Jag frågade henne: ‘Hur vill du beskriva dig? Du får berätta.’ Hon hjälpte mig att förstå hur ordvalen vi använder påverkar människor. De hade satt sig i hela henne.”

1998 Backabranden

”Flera av de ungdomar som var med om Backabranden bodde på ett boende som jag startat upp i området. Vi hade både ungdomar som avled och som överlevde, och snart kom ärenden om rädda föräldrar som i princip stoppade sina barn från att gå ut. Under den här perioden fick jag verkligen möta människor i svåra situationer. Jag träffade anhöriga, var på rättegångar, begravningar och på bårhus. Här lärde jag mig att man inte bara kan jobba med enskilda individer, utan att man också måste hantera syskon och föräldrar. Det sitter väldigt starkt i kroppens minne. Och jag har kvar några kontakter därifrån fortfarande.”

2006 Ikraam

”År 2006 hade vi en stor grupp ungdomar som gjorde rån. Alla gick i samma skola och bodde i samma område. Då anställdes en kollega till mig, Ikraam, och tillsammans ordnade vi möten med föräldrarna till de unga förövarna. Det var Ikraam med sin förmåga och sitt förtroendekapital i området som gjorde att alla de 24 ungdomarnas föräldrar dök upp. Vi fortsatte sedan att träffas på onsdagskvällar under flera år, nya personer anslöt och mötena utvecklades med tiden till så kallade ‘lyssnarmöten’, informationsträffar, föräldrautbildningar och mobilisering vid allvarliga händelser i området.”

2013 Syrienresenärerna

”Syrienresenärerna var en grupp som vi från början inte skulle jobba med. I mötet med drabbade struntade jag i det. Är man ute och möter människor kan man inte säga: ‘Du, det här kan inte jag prata om, för det står inte i våra reglementen’. Man pratar om det som dyker upp – och man lär sig något. Så när det sedan bestämdes att vi ändå skulle jobba med Syrienresenärerna, då hade jag redan en del erfarenhet, och då kunde förvaltningen säga: ‘Vad bra Bettan, du kan ju lite om det här.’”

- ▶ Socialtjänsten övergick från socialt arbete till social ingenjörskonst, menar hon. Sådant som dokumentation, uppföljningar och ”evidens” blev ledord i den nya new public management-filosofin. Stora kontroll- och dokumentationssystem byggdes upp och tog allt mer av arbetstiden.

Visst, rättssäkerheten har blivit bättre, men hur har det gått för socialtjänsten i stort?

Ett svar på den retoriska frågan är det växande problemet med gängkriminella, en grupp som Bettan Byvald jobbat mycket med. Om man inte möter människor på deras egna arenor är det svårt att fånga upp problemen i tid och göra något åt dem, säger hon.

– När vi utreder ungdomar får vi ofta bara glimtar från deras miljö och omständigheter. Ibland hjälper våra insatser, men några personer går raka vägen igenom socialtjänstens insatser utan att någon förändring sker. Det kan vi se i backspegeln när den unge senare grips för allt grövre brott.

Så – hur ska vi göra då? Vad är det som behövs?

Här tar Bettan Byvald ett djupt andetag. Och med det kan vi passa på att backa lite.

HON KOMMER SJÄLV från en arbetarklassbakgrund i Kortedala, Göteborgs första förort. Det fanns svårigheter där redan när hon var ung: missbruk, utanförskap.

– Skillnaden då var att hur djupt utanförskapet än var hade alla nästan alltid en koppling till det etablerade samhället. Man hade sett någon i sin familj eller släkt som arbetade och kom hem med lön. Man röstade i val, tog kanske på sig finkläder på första maj.

I dag saknas det här gemensamma samhällskontraktet i vissa grupper, menar hon, vilket leder till en ny sorts brutalitet och empatilöshet. För att förändra situationen måste socialtjänsten därför hjälpa till att skapa ett gemensamt ‘vi’, en grundläggande demokratisk struktur på lokalplanet.

Och det är precis vad Bettan Byvald försöker att göra. De senaste femton åren har hon haft en fri roll där hon kunnat röra sig utanför kontoret och samverka med andra aktörer. ▶

2016 Gängkriminella

“Vid den här tiden fick vi börja arbeta med personer som ville lämna sin kriminella livsstil. Vi samverkade med myndighetsutövande socialsekreterare och lyckades få till en organisering inom organisationen. Ute på lyssnarmöten, föreningsmöten och i religiösa församlingar har jag ofta fått höra om anhöriga och andra individer som säger att det inte finns någon hjälp att få. Det kan jag dementera – nu finns en väg för avhoppare.”

2021 En socialtjänst på rätt väg

“På 1980-talet gick vi från att vara en kontrollerande myndighet till att ha tillit till människorna: de vet vad de behöver för hjälp. Jag ser likheter i dag. För de som behöver mer långsiktiga och omfattande insatser finns det en myndighetsutövande del kvar med specialister. Men vi lämnar ett kontrollerande och administrativt socialarbete till att mer arbeta ute där människor finns och blir på det sättet tillgängliga för stöd och hjälp.”

2022 Pension

“Jag är glad för att jag har fått arbeta som socialarbetare här i de nordöstra stadsdelarna. Chefen och jag har inte alltid varit överens, och jag har haft begränsningar i mitt uppdrag, men med tiden har vi enats. Jag är tacksam för att jag har fått ha en sådan fri roll som jag ändå har haft.”

– Vi utgår från det lokala och vilka risker och möjligheter som finns där, säger Bettan Byvald.





” Jag har aldrig haft någon hemma hos mig. Ingen ringer mig på natten. Det finns ett ömsesidigt förtroende när man går utanför ramarna.”

► Just nu är hon till exempel engagerad i ett initiativ i Hammarkullen – liksom Hjällbo ett av Angereds ”särskilt utsatta områden” – där socialtjänsten under en längre tid samverkar med skola och bostadsbolag för att höja barnens skolresultat och tron på sig själva. Samtidigt arbetar de med föräldrarna och deras inte alltid så enkla föräldraroll.

– Vi utgår från det lokala och vilka risker och möjligheter som finns just där dessa familjer bor. Vi kan prata om de gängkriminella som står och säljer narkotika på torget. Hur gör man som förälder så att ens barn inte väljer den vägen? Vad finns det för skyddande faktorer runt barnen som vi kan hjälpas åt att förstärka?

Det är viktigt att föräldrarna lär känna tjänstepersonerna som jobbar i just deras områden, menar Bettan Byvald. Det handlar om skolpersonal, representanter för bostadsbolagen, skolsockionomer, ”fältare”, fritidsledare, socialarbetare och områdespolis.

– Det blir till ett nytt ’vi’: vi som är föräldrar till barnen på den här skolan och bor i den här delen av bostadsområdet. När vi jobbar nära dem över tid blir det ett ’vi’ med gemensamma mål.

BETTAN BYVALD HAR HYLLATS för sitt arbete, och inte bara av kollegor och lokalsamhälle, utan också från högre ort. På hennes anslagstavla finns ett uppmuntrande brev med snirklig stil

från tidigare utrikesminister Jan Eliasson.

Terrorexperten Magnus Ranstorp har sagt att han vill kлона henne för att bekämpa terrorn, och under sin tid som samordnare mot våldsbekämpande extremism plockade Mona Sahlin in henne i Regeringskansliet.

Men hon har också kritiserats.

– Många tycker att jag ofta har tappat mig. Det har jag hört. Och jag har också hört: ’Jojo, så kanske Bettan kan jobba, men det funkade ju inte för oss andra.’ Några tror kanske att jag har hela huset fullt av klienter. Men jag har aldrig haft någon hemma hos mig. Ingen ringer mig på natten. Det finns ett ömsesidigt förtroende när man går utanför ramarna.

Men visst har hon arbetat nära människor i behov och visst finns det risker med det, säger hon. Man kan bli distanslös.

– Därför skall det göras med fitness, professionalitet och inom lagens ram. Annars blir du inte långvarig i yrket.

Hon tycker att hon hållit sig inom gränsen, även om hennes engagemang ibland har varit svårt för henne själv att förstå. Som den gången en ung kvinna, som tidigare varit placerad på ett ungdomshem där Bettan Byvald arbetade, blev brutalt mördad i London. Bettan Byvald besökte mamman. Det gjorde också Scotland Yard, som ville att hon skulle följa med mamman till London under rättegången. ►



Bettan Byvald har hyllats för sitt arbete.

- ▶ Så blev det också. I tre veckor var hon borta.
 - Det här var inget som jag pratade med mina kollegor om då. De tror inte att man är klok om man gör så. Men hon behövde ju hjälp och jag fanns där och hade möjligheten. Den här kvinnan hade andra barn också. Om hon inte kan vara en fungerande mamma för dem får vi bara nya ärenden.
 - Hon har fortfarande kontakt med mamman. De har hon med många gamla klienter. De ringer ibland, ses och fikar. Det är inte belastande, säger hon – tvärtom. I hennes jobb får hon höra mycket elände. Det kan fastna vid henne.
 - Jag kan säga så här: När det regnar är det skönt att cykla hem, och känna hur eländet sköljs bort.
 - Dusch och regn kanske kan lindra tillfälligt men det som verkligen läker är när gamla klienter – det kan vara föräldrar som förlorat barn, tidigare gängkriminella eller IS-återvändare – får ordning på sina liv.

– Och följer man en person tillräckligt länge brukar man få uppleva just det.

JUST NU ARBETAR Bettan Byvald femtio procent. Hon är egentligen sjukskriven på heltid, på grund av en cancerbehandling, men att bara vara hemma skulle vara "för tråkigt". Nästa år går hon dock i pension, och då lämnar hon Angereds socialtjänst efter mer än trettio år.

Hon kommer dock att följa myndighetens utveckling i Sverige. Och hon är hoppfull. Socialarbetare finns idag i skolan, bostadsbolagen tar ett stort ansvar, och tillsammans med dem och andra aktörer ser hon hur ett samhällsarbete växer fram i våra utsatta områden. Kanske är den gamla new public management-filosofin till sist på väg ut.

Det vore hög tid, säger hon.

– Vi behöver en tillgänglig och tillitsfull socialtjänst dit individer kan gå för att få hjälp, utan att vi först måste lägga tid på att utreda behoven. Vi får lita på att människor vet vad de behöver. ◀

TJUST
BEHANDLINGS
FAMILJER

*Tillsammans
gör vi skillnad*



När barnet trivs i sitt sammanhang...

Grundtanken är att vi till stor del formas genom möten med människor i vår omgivning och möjligheten till förändring ligger i dessa nya möten/relationer. Vi erbjuder ett alternativ till institutionsvård genom kraftigt förstärkt familjehemsvård där en av föräldrarna i familjen är anställd på heltid. Utgångspunkten för vårt behandlingsarbete är vägledande samspel och mentaliseringsbaserad terapi vars behandlingsfokus ligger i själva processen.



Våra behandlingsfamiljer ligger i närområdet runt våra kontor i **Västervik, Vimmerby, Jönköping** och **Norrköping**.

För professionell behandling, utredning och vägledning finns ett team bestående av psykologer, psykiater och behandlingssamordnare. Alla finns i behandlingsfamiljens närhet för att kunna ge förstärkning och stöd.

Tjust behandlingsfamiljer AB • Ängalundsgatan 1B • 593 35 Västervik • Tfn: 0490-343 46 • Fax: 0490-943 10
E-post: info@tjustbehandlingsfamiljer.se • Hemsida: www.tjustbehandlingsfamiljer.se

FREDRIKSDAL

Ett utrednings- och behandlingshem
för familjer med barn i åldrarna 0-13 år
och blivande föräldrar

Tel. 0380 - 261 10
www.utredningshem.se

**Vinnare
av årets
C-uppsats-
tävling!**

Grattis Anna & Lovisa!

Anna Lindgren och Lovisa Kullgren från Uppsala universitet har vunnit Socionomens C-uppsatstävling. Jury är landets socialhögskolor.

Hur känns det att ha vunnit C-uppsatstävlingen i er årskull?

– Det känns såklart väldigt roligt och vi har nog inte riktigt förstått det än. Att vi som två stressade studenter skulle hamna här var inget vi trodde under uppsatsskrivandet. Vi tycker att vårt uppsatsämne är viktigt och är därför glada att det har uppmärksammats.

Ni får ett stipendium, 10 000 kronor, av Socionomen. Hur vill ni använda pengarna?

– När vi påbörjade vårt uppsatsskrivande blev studierna på distans på grund av pandemin. Vi hade planerat att åka i väg någonstans tillsammans för att skriva men det blev av förklarliga skäl inte av. Så nu ska vi hitta på något roligt tillsammans och spara undan lite för framtiden.

På vilket sätt är C-uppsatstävlingen viktig?

– Tävlingen ger oss studenter möjlighet att lyfta fram ämnen och frågor som vi tycker är aktuella och som vi brinner för. Att blivande socionomers uppsatser uppmärksammas känns viktigt och fint.

Tack till juryn, landets alla Socialhögskolor. Lycka till Anna och Lovisa, önskar Socionomens redaktion.

Anna Lindgren & Lovisa Kullgren

UNIVERSITET: Uppsala.

C-UPPSATS: "Det oproblematiska sexköpet – en kritisk diskursanalys av diskussionstrådar på Flashback". Författarna undersöker och problematiserar hur sexköp beskrivs i diskussionstrådar av män som skriver att de köper sex av kvinnor och män som skriver att de inte gör det. Syftet är att få kunskap om vilka konstruktioner av sexköp som finns och hur sexköp motiveras/inte motiveras. Läs mer: socionomen.se

BILDREPORTAGE

I S:t Johanneskyrkan står frukost, lunch, gudstjänst och mässa på menyn. Besökarna kommer av olika anledningar till kyrkan - men många söker gemenskap.





ANDLIGT RUM FÖR ALLA

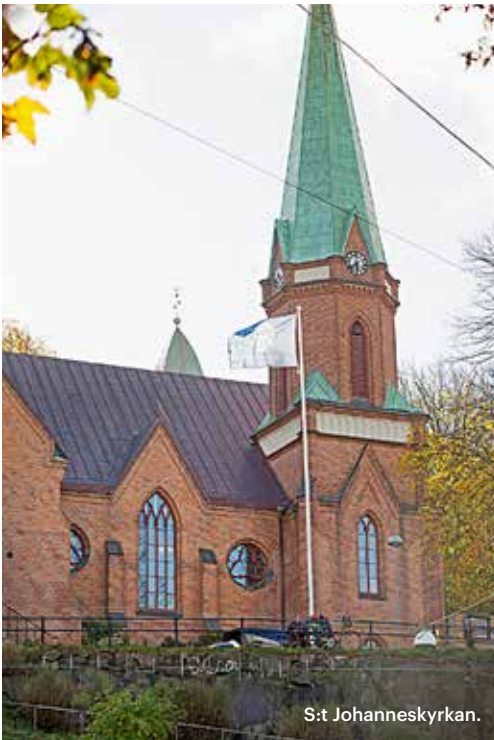
Följ med in i
S:t Johanneskyrkan och
känn närheten mellan
personal, gäster och en
högre ordning.

FOTO CARINA GRAN



11.00
Möter upp

Catarina Dunghed, områdeschef för det sociala området inom Göteborgs Stadsmission där verksamheten i S:t Johanneskyrkan ingår, möter upp:
- Vi behöver visa den del av verkligheten i vårt samhälle 2021 som många väljer att blunda för.



S:t Johanneskyrkan.



11.15 Trogen gäst

Leif Wilehag är en flitig besökare sedan flera år och kommer mycket för gemenskapens skull. Han tycker om den varma stämningen och uppskattar att kunna ta sig hit och äta god och vällagad mat.

Leif har ett eget boende och är inte hemlös som många av kyrkans besökare är. Julafton kommer han att fira med sin familj men han kanske tittar in någon av de övriga dagarna under julen.

11.30

Läkande miljö

Rebecka är en av två präster i kyrkan. Hon skapar gemenskap och bygger relationer.

- Vi firar gudstjänst tillsammans och har bibelsamtal, berättar hon.

Rebecca välkomnar nya människor, sätter sig vid ett bord där någon är ensam eller pratar med en besökare om vad som hänt sedan de träffades sist.



11.45
Viktig kyrkvård

Bengt Pettersson hjälper till som kyrkvård tre dagar i veckan. Han förbereder inför mässor och gudstjänster, ordnar med mikrofoner, tänder ljus och läser texter.





12.15 Lunchrusning

Lunchmaten består av svinnvaror från Stadsmissionens matcentral och lagas i byggnaden bredvid kyrkan. Lunchen serveras klockan 12 -14 alla veckodagar.

Ganska många efterfrågar gratis mat - de har inte 25 kronor. De får sin lunch och de som vill kan också boka ett samtal hos en stödassistent.

12.45 Omtankens ljus

Varje dag tänder
Rebecka ljus.
Människor hör ofta
av sig till henne i hopp
om förträstan. Någon
saknar en vän, en
annan känner oro.





13.30 Julplaner

Tillbaka till kontoret. Ett stort ansvar vilar på teamet i S:t Johanneskyrkan nu när julen står för dörren:

– För att människor ska känna samhörighet med varandra i Johanneskyrkan anordnar vi julbord i dagarna tre. Vi brukar ha 2000 gäster och det säger något om behovet av gemenskap runt jul, säger Catarina Dunghed.

Vårt samhälle 2021

Catarina Dunghed ser att frivilligorganisationer får en allt större betydelse. I ett utsatt ekonomiskt läge riskerar klimatet att hårdna och grupper av människor ställs mot varandra inom den offentliga välfärden.

– Kommunens socialtjänst ska egentligen vara samhällets yttersta skyddsnet men vi ser sedan några år tillbaka en förskjutning i ansvaret där vi i civilsamhället och på Göteborgs Stadsmission numera är det yttersta ansvaret, säger hon.

Från att ha fungerat som ett komplement till den sociala välfärden möter Stadsmissionen i dag hela grupper av människor som hamnat utanför systemet. Problemen är allvarigare där svår psykisk ohälsa, tungt missbruk och hemlöshet är vanligt. Men grupper av EU-medborgare, väldigt fattiga pensionärer och kvinnor med barn har också ökat.

– De nya målgrupperna ställer helt andra krav på kompetens hos medarbetarna på Stadsmissionen, fortsätter hon.

Det finns flera anledningar till att människor inte får den hjälp de har rätt till av den offentliga välfärden.

– I vissa fall handlar det om människor som inte vet vilka rättigheter de har. Andra har 'straffat ut' sig själva genom att inte ha förmåga att svara upp på de krav som ställs på dem. Vissa har tappat tilliten till myndigheterna och ibland handlar det om gränsdragningar mellan myndigheter som gör att människor förblir ohjälpta i väntan på att ansvarsfrågan utreds, förklarar Catarina Dunghed.



Debatt

Officiell statistik och nationell kunskap om samhällsvården brister. **Så här förbättrar vi systemet.**



DAVID PÅLSSON
Fil dr och lektor



HILMA FORSMAN
Fil dr i socialt arbete

TRYGGARE SAMHÄLLS- VÅRD MED ÖKAD NATIONELL KUNSKAP

Samhällsvård (familjehems- och institutionsvård) av barn har återkommande kritiserats för bristande kvalitet. Nyligen tillsatte regeringen en utredning för att se över hur vården kan förbättras (dir. 2021:84). Vi vill här diskutera vilka uppgifter som på nationell nivå samlas in om samhällsvård. God officiell statistik och annan kunskap om barnen och vårdgivarna är väsentlig för att kunna bedöma och förbättra samhällsvårdens kvalitet. Här kan mycket bli bättre.

Vi har i egenskap av forskare deltagit i det internationella projektet "The DataCare Project" (Eurochild och UNICEF). Projektet innebar en kartläggning av vilka uppgifter som finns om samhällsvård i 27 EU-länder och Storbritannien. Projektet har gett viktiga insikter om hur Sverige står sig i ett europeiskt perspektiv.

I JÄMFÖRELSE MED många andra länder finns det i Sverige en lång tradition och förhållandevis god infrastruktur för officiell statistik. Även om den sociala barnvården är ett kommunalt ansvar så har Socialstyrelsen ansvar att ta fram statistik baserat på uppgifter som kommunerna rapporterar in till ett särskilt lagreglerat register över insatser till barn och unga. Uppgifterna ger en viktig översikt om samhällsvårdens om-

fattning genom svar på grundläggande frågor om bland annat antalet barn som placeras och barnens ålder och kön. Årliga sammanställningar gör att det även går att följa trender, till exempel om antalet placerade barn ökat eller minskat över tid. Detta är svårt i många andra länder där officiell statistik inte samlas in av en central aktör och utan samma regelbundenhet.

Unikt i ett europeiskt perspektiv är också att det svenska systemet gör det möjligt att till viss del följa barnens utveckling genom att uppgifterna om samhällsvård kopplas ihop med uppgifter i andra register. Sådana analyser har bland annat avslöjat stora brister gällande placerade barns hälsa och skolgång och kan därmed ligga till grund för förbättringar av vården.

VI MENAR DOCK att Sveriges officiella statistik och annan nationell kunskap om samhällsvård brister i flera avseenden. Brister har tidigare lyfts inom ramen för statliga utredningar och myndighetsrapporter. En del av det vi framför är alltså inte nytt, men vi vill ändå belysa särskilt fyra områden.

I Det saknas uppgifter om stöd från socialtjänsten innan en placering. Detta är inte unikt för Sverige, men kan ses som en försämring av det tidigare systemet där det åtminstone framgick om enskilda barn fått insatsen kontaktperson/-familj. I dagsläget

vet vi på nationell nivå ytterst lite om hur sambandet mellan placeringar och tidigare stöd från socialtjänsten ser ut. Trots starka förhoppningar om att öppenvårdsinsatser ska förebygga placeringar, saknas alltså underlag för att bedöma om så är fallet.

2 Informationen om skäl till placering är knapphändig. Idag framgår enbart om placeringen skett frivilligt eller om den på grund av brister i hemmiljön och/eller eget beteende skett med tvång. Det kan naturligtvis finnas svårigheter med att kategorisera den problematik som föranleder en placering, men fler detaljerade uppgifter registreras i flertalet andra länder (t.ex. ekonomiska resursbrister, barnets/vårdnadshavarnas missbruk, barnets funktionsnedsättning) och är grundläggande för att veta vilka behov samhällsvården förväntas tillgodose.

3 Det saknas viktiga uppgifter om vårdgivare. Svensk samhällsvård, och i synnerhet institutionsvård, är i jämförelse med många andra länder en fragmenterad marknad med begränsad överblick. Regeringen har nyligen överdragit åt Inspektionen för vård och omsorg (IVO) att tillgängliggöra ett nationellt register över vårdgivare inom institutionsvård. I registret saknas dock för kvaliteten centrala uppgifter som personalens kompetens, personaltäthet, de placerade ungdomarnas problem och om problemen minskar. Möjligheterna att bedöma vårdgivares kvalitet är därför begränsade. Register över familjehem saknas och vilken information som ska samlas in om familjer är etiskt komplicerat, men frågan ska behandlas i den nya utredningen.

4 Barns upplevelser av samhällsvården inhämtas inte systematiskt. Nationella brukarundersökningar av hur barn i samhällsvård uppfattar vården är angeläget för att

identifiera förbättringsområden. IVO har tidigare publicerat rapporter baserade på uppgifter från barn i institutionsvård och Socialstyrelsen genomförde häromåret en studie bland barn i familjehem, men brukarundersökningar genomförs inte regelmässigt. I många andra länder, som i vårt grannland Danmark, görs det årligen.

VI HAR HÄR DISKUTERAT vilka uppgifter som samlas in om samhällsvård på nationell nivå och pekat ut områden där kunskapen brister. En möjlig väg till förbättrad kunskap kan gå via:

- ➔ Ett bättre utnyttjande av vårt system för officiell statistik genom att samla in uppgifter om vilka öppenvårdsinsatser som barn fått och mer detaljerade skäl till varför de placerats (punkt 1 och 2). Uppgifterna förs in i Socialstyrelsens register över insatser till barn och unga.

- Upprättandet av ett nationellt register över vårdgivare inom institutionsvården med fler för kvaliteten viktiga uppgifter (punkt 3) och undersökning av möjligheten att knyta barn till specifika vårdgivare (genom att koppla samman ett sådant register med Socialstyrelsens register över insatser till barn och unga).

- Regelbundna nationella undersökningar av placerade barns upplevelser av vården.

En del av det vi framför skulle kräva vissa förändringar i regelverk och direktiv samt tillskott av resurser. Det kan också finnas etiska svårigheter med insamling av vissa specifika uppgifter som behöver diskuteras och vägas mot nyttan. Vi inbillar oss inte att bättre nationell kunskap är en kungsväg till förbättrad vård, men det är en förutsättning för att närmare kunna bedöma och utveckla kvaliteten. Det vore därför lägligt att dessa frågor grundligt behandlas inom ramen för den nyligen tillsatta utredningen. ◀

»I dagsläget vet vi på nationell nivå ytterst lite om hur sambandet mellan placeringar och tidigare stöd från socialtjänsten ser ut.«

Sett, läst, hört

Ny norsk litteratur om psykoterapi med barn

FACKLITTERATUR

Psykodynamisk terapi för barn

av Anders Flaekoy Landmark
Oslo: Gyldendal, 2021

Lek och kreativitet – i psykoterapi med barn och ungdom

av Line Indrevoll Stånicke, Unni Tanum Johns och Anders Flaekoy Landmark.
Oslo: Gyldendal, 2021

I Norge har det nyligen publicerats två böcker med fokus på barn och psykoterapi. Författare och redaktör är Anders Flaekoy Landmark, specialist i klinisk psykologi med bred erfarenhet av barnpsykiatriskt arbete.

Boken *Psykodynamisk terapi för barn* tar avstamp i utvecklingspsykologi och spädbarnsforskning och ger förklaringsmodeller till barns utveckling utifrån biologiska, psykologiska och sociala faktorer. Därefter fokuseras på bedömningskriterier och vikten av att erbjuda rätt behandling för varje enskilt barn som är i behov av psyko-



terapeutisk hjälp. Speciellt fokuseras på individualpsykoterapi, när behandlingsformen är lämplig och när den inte bör vara ett alternativ.

Läsaren tas därefter in i terapirummet där flera exempel ges på hur behandlaren kan arbeta utifrån barnets ålder och mognadsnivå. Parallellt framhålls föräldrarbete och i komplexa fall, även kontakt med barnets skola.

I boken *Lek och kreativitet – i psykoterapi med barn och ungdom* betonas betydelsen av att förstå och möta barn på andra sätt än genom enbart samtal och kryssformulär. Leken som uttrycksmedel ges egna kapitel där leken, eller barnets oförmåga till lek, blir viktigt för behandlaren att förstå och använda sig av. Att använda tecknande och berättelser kan vara ett sätt att få kontakt och öka barnets möjligheter till läkande efter svåra upplevelser. Här ges även exempel på hur musik och digitala medier kan vara hjälpmedel i det terapeutiska arbetet. Lekens betydelse för ett barns psykiska välmående kan ses ur flera aspekter och påverka såväl socialt samspel, självkänsla som hjärnans utveckling.

Flaekoy Landmarks böcker både inspirerar och kompletterar varandra. De är utmärkta läroböcker. Både verk samma kliniker och studenter på olika terapiutbildningar bör glädjas av dess rika innehåll.

May Nilsson
recensent



PODD: DELA ORDET, BARNCANCERFONDEN

Sofies son dog

Att förlora sitt barn beskriver många föräldrar som att förlora en del av livet. Sjuåriga Oskar hade en hjärntumör och ett halvår efter att mamma Sofie och pappa Erik fått cancerbeskedet så dog han. Här får vi lyssna till Sofies berättelse om Oskars sista tid. Hur

talar man om för sitt barn att det kommer att dö? Och hur överlever man som förälder? Leg psykoterapeut Suzanne Runesson ger svar på de svåra frågorna.

Kuratorer och psykoterapeuter i hälso- och sjukvården har behållning av denna podd.

Vinterns spännande socionomfilmer

AV FREDRIK SÖDERLUND



2 Lilla mamma

8-åriga Nellys mormor har precis gått bort och hon hjälper sina föräldrar att städa ur sin mamas barndomshem. En dag träffar hon jämnåriga Marion och tillsammans bygger de en koja i skogen. Med tanke på att flickorna som spelar vännerna i filmen är tvillingar i verkligheten, får deras relation en extra dimension som är väldigt rörande. Vi får följa deras världar som är fyllda av nyckfullhet, naivitet, klokhet och fantasi. Regissören och manusförfattaren Céline Sciamma är oerhört skicklig på att porträttera barn och ungdomar och jag rekommenderar verkligen även hennes tidigare filmer "Girlhood" och "Tomboy". *Premiär den 17 december.*



1 Clara Sola

Den introverta Clara är fast övertygad om att hon är ett av guds redskap som bland annat kan hela människor. Samtidigt är hon sexuellt och känslomässigt hämmad av sin religiösa mor. När hästkötaren Santiago anländer till familjen vänds hennes värld upp och ner. Den svensk-costaricanska regissören Nathalie Álvarez Meséns första långfilm är mästertlig i sitt jordnära utförande. Mina tankar dras till klassikern "Pianot" i sin skildring av människan mot naturen och en förbjuden kärlek. "Clara Sola" är betagande i sin enkla men effektiva uppbyggnad. *På bio nu.*



3 I koltrastens land

Detta är den sanna historien om Fahrije som startar ett eget litet företag för att kunna försörja sin familj i Kosovo. Hennes make har varit saknad sedan massakern sju år tidigare, men hon lever fortfarande på ett stilla hopp. Kvinnor får inte ens köra bil och manssamhället ser ner på allt hon tar sig för. Mödrarna och änkorna lever på existensminimum, men tillsammans hittar de en tillfällig lösning. En film om sorg och saknad, men också om att trotsa normen och hitta styrka där marginalerna är små och fördomarna stora. *På bio nu.*

ANNONS



Autism... Vad innebär det för mig?

En heltäckande arbetsbok för ökad självkännedom hos barn och ungdomar med autism eller Aspergers syndrom. Idéer för lärande hemma och i skolan, samt nya kapitel riktade till äldre personer.

www.autism.se/bokkampanj

~~600 kr inklusive frakt~~ **Kampanjpris: 500 kr inklusive frakt**





Litet HVB i Mora

Tjejer och unga kvinnor 16-24 år

Utredning och behandling

KBT och DBT-färdighetsträning

Vaken nattpersonal

Psykiater, psykolog och sjuksköterska

Socionomer, arbetsterapeut och behandlingsassistenter

www.behandlingshemmetnyckeln.se

johan.krumlinde@siljansnyckeln.se



FAMILJEBYRÅN

Anna-Karin Sörsjö

Familjebyrån erbjuder psykosocial handledning till enskilda och grupper som arbetar inom människovärdande yrken.

- ❖ SOCIALTJÄNST
- ❖ HÄLSO- OCH SJUKVÅRD
- ❖ HVB-VERKSAMHETER
- ❖ FAMILJEHEM

I handledningen utgår vi från ett eklektiskt förhållningssätt och vilar i att relationen är metoden. Läs mer på familjebyran.net.

Välkommen att kontakta mig!

073-779 46 05

familjebyran@bahnhof.se



Bostad med särskild service för människor med psykisk ohälsa enligt SoL

12 lägenheter med eget boende

Män och kvinnor över 18 år

Psykiska funktionsnedsättningar

Individanpassat med individuella scheman

KBT och MI

Tillgång till personal dygnet runt

Sjuksköterska

www.hinriksgarden.se

peo.holmstrom@siljansnyckeln.se

britt-marie@siljansnyckeln.se



Orion i Orsa HVB

Killar mellan 12 år och 20 år

Neuropsykiatriska funktionshinder

Socialt dysfunktionell situation

Utredning och behandling

Litet HVB i Orsa

KBT, MI, ART och lågaffektivt bemötande

Personal dygnet runt

Tillgång till psykiatriker, psykolog, socionom

Arbetsterapeut och sjuksköterska

www.orionorsa.com

joel.andersson@orionorsa.se



Likt fågel Fenix

Jag hade drömmar om utbildning, ett professionellt yrkesliv och om mänskligheten. I mina drömmar fanns inte att vara flykting. Nu är jag en.

Min historia började för 53 år sedan i en stad i Egeiska regionen, Turkiet. Jag hade tidigt ett socialt intresse och ville hjälpa människor oavsett språk, religion och hudfärg. Jag blev intresserad av välgörenhetsrörelserna i mitt land och runt om i världen och förstod att det behövdes en icke-statlig organisation för att komma till rätta med vanmakt och utslagning. Jag stöttade Gülen-rörelsens aktiviteter som hjälper människor i fler än 120 länder och är en accepterad transnationell social strömning över hela världen. Denna rörelse deklarerades 2016, genom ett regeringsbeslut, som terrororganisation i Turkiet. Hundratusentals människor som anslöt sig till denna rörelse ansågs skyldiga. De förlorade sina jobb, företag, fastigheter och familjer. Tiotusentals människor fängslades. Jag var en av dem.

EN MORGON VAKNADE JAG och fick veta att jag förlorat mitt arbete, min akademiska karriär och min institutionella identitet. Karriären som socionom i Turkiet, som jag i tidiga år bestämde mig för att satsa på, avslutades abrupt. Från start har jag siktat högt. Jag tog examen i socialt arbete 1992 och efter mastersprogrammet gick jag vidare till doktorandprogrammet. Jag har arbetat som socionom, kurator, enhetschef, biträdande generaldirektör och rådgivare för ministeriet. Mitt slutliga mål var



Süleyman
Demirel

Socionom, flykting och
på väg mot ett nytt liv.

»Det fanns ingen annan utväg än att lämna landet där lag och mänskliga rättigheter upphört, där livssäkerheten nu var utom räckhåll. Mina drömmar togs ifrån mig.«

att bli en del av politiken, utveckla mitt lands socialpolitik och bidra till en jämn fördelning av social välfärd. Men nu, 2016, fick jag sparken från mitt jobb där jag arbetat i 24 år. Jag sparkades också ut från doktorandprogrammet trots att det inte var långt kvar till disputation. Utan rättslig eller administrativ utredning, utan domstols eller domares beslut. 2017 fick min fru sparken från sitt jobb också.

Vi stämplades som kriminella. Efter att jag häktats satt jag fängslad i 14 månader under mycket hårda villkor. Åtalet med anklagelserna mot mig lämnades till domstol sju månader efter att jag gripits. Jag dömdes med andra ord först – sedan började utfrågningarna.

Våra liv var i fara och enda chansen att skydda våra barn var att fly utomlands. Det fanns ingen annan utväg än att lämna landet där lag och mänskliga rättigheter upphört, där livssäkerheten nu var utom räckhåll. Mina drömmar togs ifrån mig.

MEN I SVERIGE HAR mina drömmar om framtiden på nytt väckts till liv. Här startade min resa 2019 på ett fritt, tryggt och hoppfullt sätt. Nu är jag på väg att nå mitt första mål och genomför min svenska utbildning på SAS3-nivå. Jag studerar ”snabbspår för socialt arbete” på Södertörns högskola och blir klar i juni 2022. Jag har tagit körkort. Allt har jag hunnit med på bara två och ett halvt år. Än en gång har jag fått erfara att vinden hjälper fartyget som är dess mål. När jag återskapat min utbildning kommer jag att kunna delta i samhället som en aktiv och produktiv socionom igen. Så ska jag stiga ur min aska liksom fågel Fenix. ◀



NSI NATIONELLA
SKYDDSINSATSER

Skyddat boende med psykosocialt stöd

Vi hjälper personer som lever under olika typer av hot som kan vara kopplade till hedersrelaterat våld, våld i nära relation, vittneskydd, avhopp från kriminella organisationer och nätverk samt stalkning.

NYBYGGT SKYDDAT BOENDE MED HÖG GRAD AV STÖD OCH SKYDD

- Boende med 8 lägenheter, varav vissa handikappsanpassade, för hot- och våldsutsatta kvinnor med/utan medföljande barn
- Boendet är totalt 750 kvm, varav 350 kvm avser lägenheter och ca 400 kvm är funktions- och gemensamhetsutrymmen
- Medföljande husdjur får egen utgång
- Boendestödjare med erfarenhet och kompetens dygnet runt
- Ansvarig socionom och f.d. polis
- Inhägnad baksida med gård/lekplats för barn
- Samverkan med skolor lokalt och lärarstöd på boendet innan skolplacering
- Möjlighet att genomföra Trappansamtal
- Hög säkerhet i alla avseenden och kameraövervakning utvändigt, larm (överfall/skalskydd/personlarm)
- Boendet är hemligt och enskilt, men inte avlägset
- Transporter av säkerhetssamordnare eller säkerhetstransportörer
- Samtalsbehandlare för kris-/stödsamtal

Välkommen att kontakta oss vid förfrågan!

0708-130 818 • info@skyddsinsatser.se • www.skyddsinsatser.se



Placeringsförfrågan 010-16 00 676
www.insikten.info

HVB
pojkar 14–19 år

Nyhet!
Familjehem
för barn och
ungdomar

**Autism, Asd
och annan
NPF-problematik**



En chans för familjen

GröbyGården ligger i nordöstra Skåne, i en by omgiven av hav, sjöar och bokskogar. I frisk miljö skapar vi förutsättningar att ta fatt i den utvecklingstråd som slagit knut baserat på vår långa erfarenhet och unika kompetens. Genom behandling hjälper vi barn och föräldrar till trygga relationer. I utredningsuppdrag vägleder våra noggranna observationer till val av insatser.

Vill du veta mer? Ring 0456-229 41 eller besök www.grobygarden.se

 **GröbyGården**
EN KUPAD HAND FÖR LIVET

TEMA ADHD

Många av de barn och unga som kommer i kontakt med socialtjänsten har ADHD. Läs om hur du som socionom kan underlätta samarbetet med barnen och deras föräldrar.



→ I din brevlåda
29 januari

Stiftelsen Professor Bror Gadelius Minnesfond

Stiftelsen delar ut bidrag till **hjälpbehövande** i öppen psykiatrisk vård och **anslag för vetenskaplig psykiatrisk forskning** i Sverige.

Ansökan för hjälpbehövande skall göras genom personligt brev. Ekonomisk redogörelse inkl.kopia av självdeklaration ska lämnas. Observera att motiverande intyg, daterat senaste året, från ansvarig specialist i psykiatri eller intyg från ansvarig kurator/psykolog vidimerat av ansvarig specialist måste bifogas. Vidare anges kontonummer samt till vem medlen skall utbetalas. Personbevis bifogas. Bidrag kan ej erhållas två år i följd.

Ansökan med bilagor lämnas i ett exemplar och sänds till:

Stiftelsen Professor Bror Gadelius Minnesfond
C/o Nordea Stiftelsestjänst T646, 405 09 Göteborg
Ansökan insändes **senast 2022-02-15**.

Forskningsanslag tilldelas yngre icke graderade forskare.

I ansökan anges om projektet är godkänt av etikprövningsmyndigheten. Stiftelsens anslag är inte avsedda för studie- och kongressresor. Beviljat anslag utbetalas till berörd institution efter rekvisition, förutsatt att etikgodkännande erhållits.

Forskningsanslag söks via stiftelsens internetsida:

www.stiftelsemedel.se/stiftelsen-professor-bror-gadelius-minnesfond/
Forskningsansökan insändes **senast 2022-02-15**.

Meddelande om beviljade ansökningar ges efter 2022-04-20.

Stiftelsen behandlar alla personuppgifter i enlighet med EU:s dataskyddsförordning (2016/679, GDPR).



Konsulentstödda familjehem
i mellersta och södra Sverige

Familjehemspoolen har arbetat med konsulentstödda familjehem sedan 1992.

Konsulenter med gedigen kompetens och erfarenhet. Hög tillgänglighet och en fördelaktig prisbild.

Kontakta vår samordnare

Caroline Åkerhielm
076-760 76 08

www.familjehemspoolen.se

Familjehemspoolen

Våra aktuella kursstarter våren 2022

Grundutbildning i psykoterapi med inriktning KBT (Steg-1)

Kursstarter: Malmö 28/1, Stockholm 10/2, Göteborg 4/3. En utbildning under 4 terminer med teoriundervisning en dag varannan vecka samt klientarbete under handledning.

Utbildning i Kris och krisstöd, 3 dagar

Kursstart: 7/3 (Digitalt). Utbildningen ger dig kunskap för att möta människor i kris. Huvudfokus ligger på den typ av händelser och krisreaktioner som många möter i sin yrkesvardag, när människan ställs inför svåra besked och stor omställning i livet.

Grundutbildning i Motiverande samtal (MI), 3 dagar

Kursstarter: Malmö 18/1, Digitalt 23/2. Utbildningen passar dig som vill kunna bedriva effektivare samtal och hantera svåra samtal och möten. Du kan använda MI-samtal överallt där dialog är en viktig del av arbetet.

040-698 60 00

www.sverigehalsan.se



SVERIGEHÄLSAN



ERSTA
SKÖNDAL
BRÄCKE
HÖGSKOLA

Stärk din yrkesroll med utbildning

- Coreutbildning i ISTDP
- Risk och skyddsbedömningar för våldsutsatta barn, iRiSk, 7,5 hp
- Psykisk ohälsa hos barn och unga, 7,5 hp
- Sorg, förlust och kris - psykosocialt stöd när livet är hotat, 7,5 hp
- Våld i nära relationer - bemöta, fråga och förstå (grundkurs), 7,5 hp



Nästa år byter vi namn!

Marie Cederschiöld grundade Sveriges första diakonissanstalt 1851. Hon arbetade redan från början i linje med den devis som idag är högskolans, Kunskap i människans tjänst.

www.esh.se/uppdrag • 08-555 051 19 • uppdrag@esh.se

Socialtjänstforum

3-4 februari 2022 i Göteborg

"Socialtjänst i förändring"
Förebyggande arbete - Digitalisering -
Kunskapsstyrning

ANMÄLAN
SENAST 14
JANUARI!

Miss a inte årets möte mellan praktik och forskning! Senaste forskningen, dialog mellan praktiker och forskare, panelsamtal, posterutställning och nätverkande.

Anmäl dig senast 14 januari på
www.gu.se/evenemang/socialtjanstforum2022

UR PROGRAMMET

- Att komma rätt i rätt tid – förutsättningar och utmaningar i det förebyggande arbetet
Torbjörn Forkby, professor i socialt arbete, Linnéuniversitetet
- Kraft att arbeta uppströms - ett förebyggande perspektiv i praktiken
Jesper Ekberg, folkhälsochef, Region Jönköpings län
- Digitaliseringens betydelse för relationen mellan socialarbetare och klient
Kettil Nordesjö, lektor i socialt arbete, Malmö universitet
- Händerna på ratten? Vem styr digitaliseringen av socialtjänsten?
Annika Andersson, professor, Handelshögskolan vid Örebro universitet
- Förhandlingar om insatser i socialtjänsten – hur påverkar kunskap brukaren och organisatoriska förhållanden?
Filip Wollter, filosofie doktor i social välfärd, Ersta Sköndal Bräcke Högskola
- Vetenskap och beprövad erfarenhet - Hur då och vem avgör?
Kerstin Svensson, professor i socialt arbete, Lunds universitet



Scanna koden för att läsa mer eller besök
www.gu.se/evenemang/socialtjanstforum2022

Vi syns 3-4 februari 2022 på Radisson Blu
Scandinavia Hotel i Göteborg

Arrangörer:



Stockholms
universitet

Psykoterapeut- programmet, 90 hp

med tre inriktningar:

- Kognitiv beteendeterapi (KBT)
- Psykodynamisk terapi (PDT)
- Specialistutbildning för psykologer (KBT eller PDT)

HT 2022 - VT 2025

Ansökan öppen 15 mars – 15 april 2022

Läs mer på:

www.psychology.su.se/psykoterapeut

Psykologiska institutionen

PLATSANNONS

Ledig tjänst på Blekinge Tekniska Högskola

Doktorand i fysisk planering
med kompetens i socialt arbete
till CollAGE-programmet



CollAGE är ett Forte-finansierat sexårigt forskningsprogram om intersektoriellt samarbete inom kommuner om fysisk planering, äldreomsorg och äldres bostäder.

I anställningen ingår forskarstudier i huvudområdet fysisk planering med inriktning mot välfärd och planering.

Har du en masterexamen i socialt arbete?
Läs mer och **ansök senast 15 januari 2022**
på bth.se/om-bth/lediga-tjanster/

ANNONS



Finns här för dig

128 000 medlemmar i facket har redan försäkring hos oss. Vill du också ha rådgivning, guidning och försäkringar förhandlade för dig och dina kollegor?

Välkommen in i gemenskapen på akademikerforsakring.se

**Akademiker
försäkring**

Tänk dig – ett steg längre

På uppdrag av



Akademikerförbundet SSR



Välkommen till våra digitala föreläsningar

Fyll på med inspiration och kunskap via våra kostnadsfria digitala föreläsningar. Vi sätter fokus på högaktuella ämnen och bjuder in intressanta föreläsare.

Kommande föreläsningar:

- 10 dec - Hedersrelaterat våld och förtryck
- 10 dec - Ätstörningar - för dig som arbetar med ätstörningar
- 10 dec - Vad händer när jag blir myndig? Del 1

För mer information och anmälan: www.humana.se/kalendarium

Alla har rätt till ett *bra* liv.

www.humana.se/iof | Ledande inom individ- och familjeomsorg



Humana