

LÄSARFRÅGA: HUR TACKLAR JAG ÖVERTRO PÅ SOC?

Sociionomen

KVALIFICERAT SOCIALT ARBETE OCH PSYKOTERAPI

#5
2021

TEMA

Relationsvåld:
"Jag bröts ner
psykiskt."

KRÖNIKA

Magnus Falkehed:
"Människor är
sällan hela."

Olivia Wigzell,
generaldirektör för
Socialstyrelsen,
aktuell med ny
äldreomsorgslag.

MAKTPOSITION

"Du måste ha ett hjärta när
du arbetar med människor."

Skyddade boenden Stödboenden

Säkra och trygga lösningar med
individen i centrum!

070-108 15 15

info@hemstadenab.se



www.hemstadenab.se



Hemstaden

ANNONS



Placeringsförfrågan 010-16 00 676

www.insikten.info



HVB

pojkar 14–19 år

Nyhet!

Familjehem
för barn och
ungdomar

**Autism, Asd
och annan
NPF-problematik**

Vi är alla lika inför våldet

– våldet följer samma lagar oavsett hur relationen ser ut

Sommarsolen skingrar pandemins skuggor. Vaccinationerna löper på och samhället öppnar upp igen. Semester med nära och kära – äntligen kan barnen träffa mor- och farföräldrar och oj vad kul vi hade på grannens grillpartaj!

Pandemin som tvingat in familjen i ofrivillig isolering släpper taget. I skrivande stund vet vi inte hur avskildheten påverkat relationsvåldet. Kommuner rapporterar olika. Det vi kan se är att antalet anmälningar till kvinnojourerna ökat, att flera mord har begåtts på kort tid och att Bris haft fler samtal än vanligt om ångest, nedstämdhet och bråk hemma. Att plugga på distans har försvårat för ungdomar att hålla den psykiska hälsan vid liv.

VAD KAN VI då lära av pandemin? Det tydligaste är att isolering i alla former bryter ner människor och framkallar psykisk ohälsa, utagerande och våld. Därför har vi i detta nummer tagit upp avgörande årtal i kvinnors frigörelse. Steget ut i offentligheten har varit nödvändigt för att minska våld i nära relationer. I temat visar vi den historiska förändringsprocessen mellan man

och kvinna eftersom det är denna som synliggjorts de senaste hundra åren.

LYCKLIGTVIS INSER VI idag att relationer kan ha alla möjliga konstellationer. I temat berättar Maria Tillquist, socionom och kurator vid RFSL:s stödtagning, att processen vid relationsvåld är densamma i hbtqi-relationer som heterosexuella relationer. Ändå stänger samhället ute dem med annan sexuell läggning och de saknar ett likvärdigt stöd och bemötande när de utsätts för övergrepp.

FÖR ATT FÅ STOPP på våldet måste vi vidga vyerna, inse människors lika värde och att alla har rätt att vara med i samhället på samma villkor. Även om pandemins karantän inte kan jämföras med den isolering som kvinnor utsattes för förr och som hbtqi-personer än idag drabbas av, har vi nu fått känna av vad isolering innebär. Låt oss ta med oss den erfarenheten inför framtidens arbete med våld i nära relationer – oavsett hur relationen ser ut.

Lena Fugelmærk



→ **VAD TYCKER DU?**

Hör av dig till mig med åsikter! lena@socionomen.se

Socionomen

Socionomen är den ledande oberoende tidskriften för kvalificerat socialt arbete och psykoterapi. Den är prenumererad och utkommer med åtta nummer per år. Ägare är Akademikerförbundet SSR. Tidskriften Socionomen, A4, Bondegatan 21, 116 33 Stockholm
Besök: Bondegatan 21 Telefon: 0708-17 44 37

Socionomen ansvarar ej för inskickat material som inte är beställt.



**CHEFREDAKTÖR
& ANSVARIG UTGIVARE**

Lena Engelmark
0708-17 44 37
lena@socionomen.se



**WEBBREDAKTÖR
& REPORTER**

Jenny Palmqvist
0703-944323
jenny@socionomen.se



**FORSKNINGS-
REDAKTÖR**

Hans Swärd,
professor
hans@socionomen.se



ART DIRECTOR

Louise Bååth
louise@a4.se



**PSYKOTERAPI-
REDAKTÖR**

Pia Litzell Berg,
leg. psykoterapeut
pia@socionomen.se

GRAFISK FORM
Louise Bååth

FOTO OMSLAG
Ylva Sundgren

PRODUKTION
A4 Text & Form

SKRIBENTER
Tim Andersson
Jennie Aquilonius
Jenny Palmqvist
Magnus Falkehed
Fredrik Rubin

REDAKTIONSRÅDET
består av yrkesverk-
samma personer inom
socialt arbete. Kontakt-
uppgifter finns på
socionomen.se



SOCIONOMEN.SE

Nyheter och fördjupning om
socialt arbete och psykoterapi

PRENUMERATION

Akademikerförbundet SSR
08-617 44 00, knappval 5
prenumeration@akademssr.se
Prisuppgifter och info finns på
socionomen.se/prenumerera/

ANNONSBOKNING

Robin Zackrisson på
Bengtsson & Sundström Media
08-442 00 13
socionomen@bs-media.se
Utgivningsplan på
socionomen.se/annonsera/

TRYCKERI

Norra Skåne Offset,
ISO 14001- och
ISO 9001-certifikat.
Socionomen finns även som
taltidning. Kontakta redaktionen
för information.



Akademikerförbundet SSR



ILLUSTRATION: JENS MAGNUSSON

09 I KORTHET

Aktuellt: Aino Trosell om sin tid som svetsare.

18 VÅLDETS ANSIKTE

Tema: Så ser relationsvåldet ut och så har det utvecklats under pandemin.



FOTO: YLVA SUNDGREN

Olivia Wigzell bemöter kritiken från coronakommissionen.

38 OLIVIA WIGZELL

Porträttet: Om nya äldreomsorgslagen, familj och drivkraften framåt.

48 NY I YRKET

Bildreportaget: Nyexade socionomen Anton Hanna har sett sociala problem på nära håll.

61 MAGNUS FALKEHED

Krönika: "Storheten i våra samhällen är hur vi lyckas stötta varandra och leva tillsammans."

ALLTID I SOCIONOMEN

C-UPPSATSTÄVLINGEN 46 DEBATT 58
RECENSIONER 60 KRÖNIKA 63 KRYSS 64



FOTO: SAMUEL UNÉUS



Vi hjälper personer som lever under olika typer av hot som kan vara kopplade till hedersrelaterat våld, våld i nära relation, vittneskydd, avhopp från kriminella organisationer och nätverk samt stalking.

Skyddat boende med psykosocialt stöd

NYBYGGT SKYDDAT BOENDE MED HÖG GRAD AV STÖD OCH SKYDD

- Boende med 8 lägenheter, varav vissa handikappsanpassade, för hot- och våldsutsatta kvinnor med/utan medföljande barn
- Boendet är totalt 750 kvm, varav 350 kvm avser lägenheter och ca 400 kvm är funktions- och gemensamhetsutrymmen
- Medföljande husdjur får egen utgång
- Boendestödjare med erfarenhet och kompetens dygnet runt
- Ansvarig socionom och f.d. polis
- Inhägnad baksida med gård/lekplats för barn
- Samverkan med skolor lokalt och lärarstöd på boendet innan skolplacering
- Möjlighet att genomföra Trappansamtal
- Hög säkerhet i alla avseenden och kameraövervakning utvändigt, larm (överfall/skalskydd/personlarm)
- Boendet är hemligt och enskilt, men inte avlägset
- Transporter av säkerhetssamordnare eller säkerhetstransportörer
- Samtalsbehandlare för kris-/stödsamtal

Välkommen att kontakta oss vid förfrågan!

0708-130 818 • info@skyddsinsatser.se • www.skyddsinsatser.se

ANNONS

Dammsdal

Skola och boende för ungdomar inom autismspektrumtillstånd

Vi tar emot ungdomar från hela landet. De kommer till oss för att man trots omfattande insatser i hemkommunen inte fått skolgång och vardag att fungera. Vi anpassar studier, fritid och vardag. Vilket ökar möjligheterna att lyckas såväl med studier som social utveckling. Vi erbjuder fyra skolformer. Dammsdal arbetar med tydliggörande pedagogik.

Dammsdal | 643 92 Vingåker | Tel: 0151-52 43 00 | www.regionsormland.se/dammsdal



I korthet

TEXT: ANNIKA CLEMENS



FLER NYHETER
FÖLJ FLÖDET PÅ
SOCIONOMEN.SE

ILLUSTRATION: GETTY IMAGES



Krafttag mot könsstypning

MIGRATION. Det behövs ytterligare insatser för att bekämpa könsstypning av kvinnor och flickor, enligt regeringen. Nu får flera myndigheter i uppdrag att se över frågan.

Sedan 2018 finns en handlingsplan mot könsstypning av kvinnor och flickor. Sedan dess har flera förbättringsområden pekats ut: Det behövs en tydlig struktur för samverkan, ytterligare informationsinsatser och kompetensutveckling inom socialtjänsten, skolan och rättsväsendet.

Enligt en överenskommelse mellan regeringen och januaripartierna ska Jämställdhetsmyndigheten samordna arbetet och utveckla förebyggande metoder. Åklagarmyndigheten, Polisen och Rättsmedicinalverket får också ytterligare uppdrag. Liksom Myndigheten för stöd till trossamfund som ska verka för att öka kunskapen och bidra till en attitydförändring kring könsstypning.

Sekretessreglerna bör ses över

SEKRETESS. Reglerna som styr sekretess mellan myndigheter bör ses över. Det anser Försäkringskassan som i dag har begränsade möjligheter att förhindra brottslighet inom socialförsäkringen. Om myndigheten kan få information från exempelvis Skatteverket skulle felaktiga utbetalningar kunna stoppas. Det är ett av flera förslag på hur motståndskraften mot kriminalitet kan öka.

10 860

återkrav motsvarande drygt en miljard kronor skickades ut från Försäkringskassan år 2020.

KALENDARIVM Seminarier

4-5/10

Skolkuratorsdagarna

Metoder, juridik och forskning. Vem blir Årets Skolkurator 2021? I "Speak up" pratar skolkuratorer om sitt värdefulla arbete. Info: event.trippus.net

9-10/11

Socionomdagarna

Given mötesplats för dig som är socionom. Du träffar kollegor och diskuterar frågeställningar som är viktiga för dig i din profession. Info: socionomdagarna.se

24-26/11

Socialchefsdagarna

Temat är "Våga visa vägen – att navigera i framtidens socialtjänst". Hur kommer vår värld att fungera när vi lagt coronapandemin bakom oss och har en ny socialtjänstlag? Intressanta föreläsare! Info: socialchefsdagarna.se

C-uppsattävlingen fortsätter på sidan 46.

5-10%

av unga drabbas av
social fobi

Fler unga får hjälp med internetbaserad KBT

PSYKOTERAPI. Brist på psykoterapeuter och avstånd till tillgängliga kliniker orsakar långa väntetider till kognitiv beteendeterapi (KBT) för unga med social ångest. För att fler unga ska få behandling har forskare på Karolinska institutet och Barn- och ungdomspsykiatri i Stockholm utvecklat en internetbaserad KBT-behandling med goda resultat.

Studien har publicerats i den vetenskapliga tidskriften *Jama Psychiatry*

och visar att internetbehandlingen kan leda till att fler får hjälp. Varje behandlare kan ta emot fler patienter och föräldrar och barn kan delta utan att ta ledigt från arbete och skola. Forskarna tror också att det är lättare för unga med social ångest att söka hjälp digitalt.

Social ångest debuterar ofta i barn- och ungdomen. Utan behandling finns risk att sjukdomen blir kronisk och leder till allvarlig psykisk ohälsa.

”Nyckeln till återhämtning är balans i livet.”

Gunnar Aronsson, professor i arbets- och organisationspsykologi, ger socionomerna råd om hur de laddar inför höstens utmaningar.

ILLUSTRATION: GETTY IMAGES



ILLUSTRATION: GETTY IMAGES

Oklart varför dödsskjutningar ökar i Sverige

VÅLD. Dödligt våld med skjutvapen har ökat i Sverige sedan år 2000 till skillnad från övriga Europa där det minskat. Det visar en rapport från Brottsförebyggande rådet (BRÅ) där dödsskjutningar jämförs med 22 europeiska länder. Ökningen är svår att förklara, enligt BRÅ. Illegala drogmarknader, kriminella gäng och lågt förtroende för polisen är riskfaktorer som finns även i andra länder. Våldet kan dock öka genom smittoeffekter där en skjutning kan utlösa fler.



FOTO: GETTY IMAGES

Fritidsmöjligheter för unga med funktionsnedsättning

LSS. För att fritidsverksamhet ska bli mer tillgänglig för unga med funktionsnedsättning har Myndigheten för ungdoms- och civilsamhällesfrågor tagit fram ett stödmaterial.

Målgruppen har generellt sämre tillgång till fritidsaktiviteter och många känner sig exkluderade och motionerar mindre. I materialet pekas ett antal utvecklingsområden ut. Det kan handla om fysisk utformning av verksamheten och samverkan mellan olika aktörer som möter målgruppen.

Trosell utgår från egen historia som svetsare

Lagom till Göteborgs 400-årsjubileum släppte socionomen Aino Trosell sin 27:e bok, Varvsslammer. Det är en hyllning till den historiska industristaden – hon tar avstamp i sin egen bakgrund i varvsindustrin.

Som 30-åring var Aino Trosell svetsare på varvet i Göteborg. Det var ett hårt arbete i giftig svetsrök och bullrig miljö. Extremt kallt på vintern, men värmen på sommaren var ännu värre i tjocka skyddskläder. Men hon minns också kollegorna och skratten som gjorde det lättare att fortsätta jobba. I boken utgår hon från texter hon skrev samtidigt som hon jobbade på varvet.

Läsarna får följa flera levnadsöden och lär känna personer från olika delar av världen som alla möts på varvet. Vi får också möta kvinnorna som slet, de som jobbade i en tid då både vab och öppettider på dagis var begränsade.

Det blir tydligt hur viktigt det är att ha ett arbete.

– Passivitet är livets död, det är så viktigt att få ut folk i arbete, säger Aino Trosell.

Boken speglar en arbetaridentitet och en yrkesstolthet. Göteborg borde vara stolt över sin industrihistoria, tycker Aino Trosell, och berättar att staden i dag marknadsför sig mest som eventstad.

– Det är en industrihistoria i närtid som jag inte vill ska glömmas bort. Det kan ge lite ödmjukhet och förståelse för den här generationen. De var människor som inte bad om något utan gjorde sin plikt och jobbade i ur och skur.

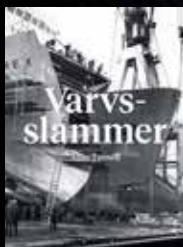
Text: Annika Clemens



→ AINO TROSELL

GÖR: socionom, författare och Socionomens vinternovellist

AKTUELL: Med boken Varvsslammer.



LÄSARFRÅGAN

Hur tacklar jag övertron på soc?

FRÅGA. Det blir allt vanligare att gränser förskjuts mellan olika verksamheter och socialtjänsten förväntas ofta ta hand om sådant vi inte har kompetens för. Exempel på detta är när BUP skickar ett ärende, såsom ett icke färdigbehandlat trauma, vidare till oss eller att skolan förväntar sig att vi ska lösa barnets skolfrånvaro. Ibland känns det som att socialtjänsten blir en slags "slasktratt" för andra myndigheters ärenden. Hur ska vi på socialtjänsten hantera det här?

Joel Kunto Nord, socionom

SVAR. Jag vill börja med att tacka för frågan. Den sätter ljuset på något som många inom socialtjänsten bevitnar dagligen. Anledningen till att andra vill att socialtjänsten ska lösa problem som ligger utanför vårt kompetens- och ansvarsområde handlar förmodligen om en övertro på vad socialtjänsten faktiskt kan göra. Det verkar finnas en



Harald Gegner

FOTO: PRIVAT

föreställning om att socialtjänsten har befogenheter den inte har.

Den enda lösningen som jag kan se är att söka samarbete kring vårt gemensamma ansvar. Ingen kan lösa komplexa problem som skolfrånvaro eller trauman själv. Det måste vi göra tillsammans. I stället för att lägga problemet i någon annans knä bör var och en ställa sig frågan: Vad kan min verksamhet bidra med för att lösa ett problem som kräver hjälp från flera håll.

Så bjud in till en dialog där ni pratar om delat ansvar. Berätta vad socialtjänsten kan bidra med för att lösa problemet och ställ samtidigt frågan på vilket sätt den andra verksamheten kan vara behjälplig. Ett tips är att ha denna dialog utifrån vad ni anser att barnet behöver och vad ni tror blir bäst för hen. Lycka till!

Harald Gegner, doktorand vid Malmö universitet, utvecklingsledare inom socialtjänsten.



ILLUSTRATION: GETTY IMAGES

DILEMMAT

Beroendehjälp – moment 22

DILEMMA. En person med psykiatrisk diagnos, exempelvis ADHD, samt missbruksproblematik har svårt att få rätt medicinering. Psykiatrin kräver drogfrihet i 3 månader för att få medicin. Men personen klarar inte att vara utan självmedicineringen/medicinen då den psykiska hälsan försämras avsevärt och kanske eskalerar missbruket. Hur ska vi arbeta här?

LÖSNING. ADHD och annan psykiatrisk samsjuklighet är vanligt bland personer med missbruksproblematik. Om det finns tecken på att en person som sökt hjälp vid socialtjänstens missbruksenhet kan ha andra psykiska problem bör därför psykiatrin kopplas in för en bedömning.

En diagnos bör normalt ställas först när patienten varit drogfri en tid för att säkerställa att inte drogrelaterade symtom feltolkas som psykiatrisk samsjuklighet. Om en person med misstänkt ADHD har svårt att hålla sig drogfri kan den neuropsykiatriska utredningen behöva skraddarsys i samarbete mellan psykiatrin, beroendevården och socialtjänstens vuxenenhet. Närstående kan också medverka. Enligt det nya nationella vård- och insatsprogrammet för ADHD kan en initial psykiatrisk kartläggning och delar av den diagnostiska utredningen påbörjas direkt, vilket kan stärka personens önskan att avstå från droger. Socialtjänstens roll kan vara att bistå med motiverande insatser och stödsatser. Även andra insatser kan behövas, exempelvis en placering vid ett behandlingshem som erbjuder kombinerade behandlings- och utredningsinsatser.

Björn Johnson, professor i socialt arbete

→ HAR DU EN FRÅGA OM SOCIALT ARBETE?

Hör av dig till lena@socionomen.se så sätter vi dig i kontakt med en expert.

ANNONS

HUDIKSVALLS UNGDOMSHEM



hudiksvallsungdomshem.se

Hudiksvalls Ungdomshem har funnits sedan 2004. Vi arbetar utifrån anknytningsbaserat förhållningssätt och erbjuder **nätverksarbete, familjebehandling, föräldrastöd, anhörigdag**, samarbete - öppenvård/socialtjänst.

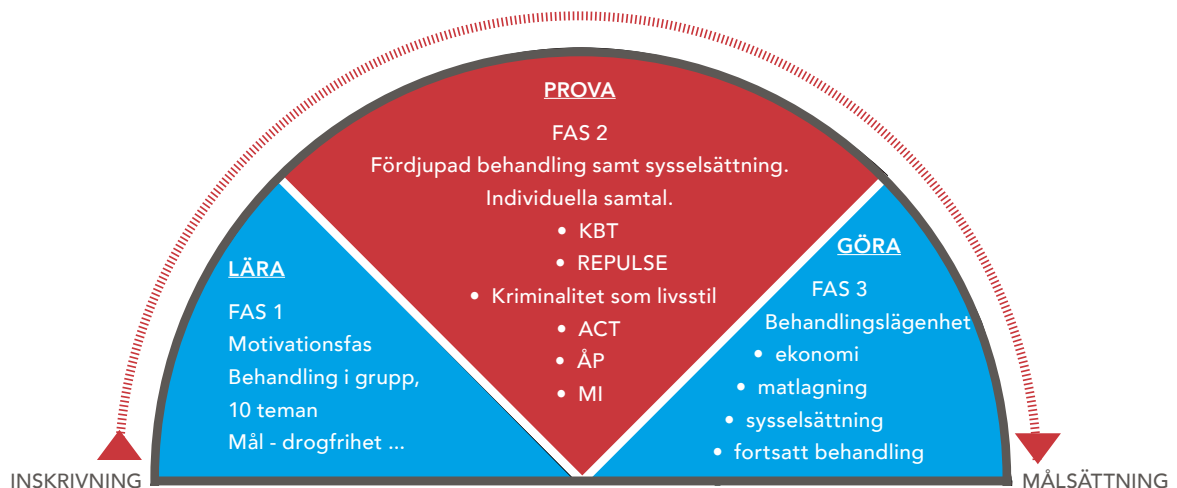
Vi har även en **specialistläkare i psykiatri och allmänmedicin**. Tillsammans med vår psykolog kan bland annat neurologiska utredningar utföras.

VÅRA ENHETER OCH MÅLGRUPPER

NIANFORS BEHANDLINGSHEM: HVB - pojkar 16-21 år med missbruksproblematik, 10 platser

ÖSTANBRÄCKS BEHANDLINGSHEM: HVB - pojkar 16-21 år med missbruksproblematik, 10 platser

STÖDBOENDE: 10 platser



HUVUDKONTOR: Strandgatan 7, 824 44 HUDIKSVALL

© 0650 147 00, 070 541 83 66, 070 254 31 43



Utblick

RUMÄNIEN. Covid-19-pandemin har inneburit att många fattiga romer från Rumänien som tiggat i de rikare länderna i Europa har tvingats resa hem. Samtidigt har situationen blivit värre i hemländerna på grund av smittan och de fattiga och utstötta romerna har fått det svårare där.

Källa: Fead

På bild: En romsk familjs levnadsförhållanden i de transsylvanska alperna i Rumänien. Hans Swärd och hans forskarteam dokumenterar.





VEM ANSVARAR FÖR SEXUELL HÄLSA PÅ SIS?



Sexualiteten är grunden i vår identitet. Vår identitetskänsla är nödvändig för att lyckas fungera i samhället. Vem ansvarar för den sexuella hälsan hos SiS ungdomar?

AV JENNY PALMQVIST ILLUSTRATION GETTY IMAGES

Förra året antog regeringen en nationell strategi för sexuell och reproduktiv hälsa och rättigheter (SRHR) som ska omfatta hela befolkningen. En god sexuell hälsa kan beskrivas som ett tillstånd av fysiskt, känslomässigt, mentalt och socialt välbefinnande med sexuella upplevelser som är fria från tvång, diskriminering och våld. Enligt strategin är sexuell hälsa en grundläggande del av den allmänna hälsan och välbefinnandet genom hela människans liv. För att uppnå det krävs att människor ges likvärdiga villkor och förutsättningar.

Men vem tar ansvaret för den sexuella hälsan i samhällets kanske mest utsatta grupp – ungdomarna som tvångsvårdas på Statens institutions- syrelse?

MALIN LINDROTH är docent i Hälsa och samhälle vid Malmö universitet. De senaste tio åren har hon forskat kring sexuell hälsa hos ungdomar i statlig tvångsvård och publicerat ett flertal studier och rapporter i ämnet. Hennes forskning visar att det finns faktorer som gör att de här ungdomarna kan behöva extra stöd kring frågor som rör sexualitet, och anser därför att kompetensen om sexuell hälsa måste höjas på SiS-hemmen. Samtidigt är det otydligt vem som bär det yttersta vårdansvaret för ungdomarna på hemmen.

– Det här är sårbara unga utan egen talan, som till skillnad mot sina jämnåriga är satta under tvångsvård och därmed borttagna från sitt vanliga sammanhang. Inom begreppet SRHR rymms rätten till hälsovård, rådgivning och preventivmedel.



Malin Lindroth



Johan Ragnarsson

Men eftersom de här ungdomarna är inlåsta går de miste om vårdkontakter som de har tillgång till, till vardags, säger Malin Lindroth.

Hon är kritisk till att SiS aldrig fått uppdraget att ta ett sjukvårdsansvar. De som jobbar med ungdomarna på SiS har inte alltid kompetens för det. Hon efterlyser examensmål kopplat till SRHR för alla yrkesgrupper inom socialt arbete.

– Sexualitet är en fundamental del av att vara människa. Att uppleva att man har en bra sexualitet, fri från våld och tvång, är bra för oss. Ska hälsans alla aspekter tillgodoses måste även den sexuella hälsan tillgodoses och då behövs utbildning i alla led.

JOHAN RAGNARSSON är psykolog med lång erfarenhet av SiS. Han menar att den här gruppen ungdomar utgör en jätteliten grupp i samhället, men har ett enormt vårdbehov.

– År 2019 gjordes 1304 intagningar vid SiS ungdomshem varav 486 var flickor och 818 var pojkar. Flera av dessa ungdomar behöver högspecialiserad vård och de flesta har behov av specialistpsykiatri. Enligt uppdraget ska vi inte syssla med psykiatri alls på SiS, men det gör man.

– Det här är väldigt trasiga ungdomar och livet kan ha behandlat dem väldigt illa. Föräldrarna har brutit och barnen kan ha vistats i miljöer där de själva utsatt eller blivit utsatta. Många övervärderar sin kunskap utifrån en erfarenhet av sexualitet som ibland kan vara väldigt stor, fast de i själva verket har en kunskap som är mindre än jämnårigas som haft en vanlig skolgång.

Enligt Johan Ragnarsson handlar det här inte om vanlig kunskapsbrist utan även om bristande skolgång. I bästa fall har de här ungdomarna trivts på lågstadiet, men inte mer. I kombination med ▶

Detta är sexuell och reproduktiv hälsa:

- respekteras i sin kroppsliga integritet, sitt privatliv och sitt personliga självbestämmande
- fritt få definiera sin egen sexualitet inklusive sexuell läggning, könsidentitet och könsuttryck
- avgöra om och när man vill vara sexuellt aktiv
- välja sina sexualpartners
- ha säkra och njutbara sexuella upplevelser
- besluta om, när och med vem äktenskap ska ingås
- avgöra om, när och hur man vill ha barn och hur många barn man vill ha
- under hela livet ha tillgång till information, resurser, tjänster och stöd som krävs för att uppnå det ovanstående utan risk för diskriminering, tvång, utnyttjande och våld.

Källa: Guttmacher-Lancet-kommissionen 2018



” Sexuell, reproduktiv hälsa och rättigheter borde vara en självklar del i socionomutbildningen. ”

► föräldrarnas brist på ”positiv uppfostran” saknar därför många av ungdomarna de färdigheter som krävs för att ta sig ut i livet och grunden att ta sig an livet.

– Om du kan ge ungdomen färdigheter att ta sig an livet, ta kontakt med myndigheter, möta motgångar så minskar risken för återfall när man stöter på problem i livet som man inte kan hantera. I de här färdigheterna är en god sexuell hälsa en viktig spelare som är superviktig för självbilden och självkänslan, oavsett läggning.

– Sexualitet är förankrat i vår självbild, hur vi ser på oss själva. Har man då svagheter, sätter det sig i självkänslan. Sexuell hälsa är ett av dom behov som inte går att gradera ned. Den är kopplad till själen och ett av våra mest grundläggande behov.

Johan Ragnarsson säger att arbetet med sexuell hälsa på SiS i dag är avhängigt vem som råkar arbeta där. Själv har han relativt goda erfarenhet-

er från det hem han arbetade på i flera år, då det fanns sjuksköterskor med utbildning i sexuell hälsa som en del i sitt uppdrag. Men för att det inte bara ska bli en punktinsats som dör ut, krävs att allt från behandlingsassistenter till lärare har kompetens i ämnet – vilket är långt från fallet i dag.

STATENS INSTITUTIONSSTYRELSE har varit i blåsväder mer än än gång under de 27 år som myndigheten funnits. Och på senare tid har åtskilliga granskningar visat på missförhållanden på SiS institutioner runt om i landet. I FN:s barnrättskommittés senaste granskning av Sverige uttrycktes en oro över barns situation på institution och barnrättskommittén uppmanade bland annat Sverige att omgående upphöra med avskiljning för alla barn och att förbjuda avskiljning av barn i lagstiftningen. Något som

fick landets barnrättsorganisationer att reagera, och i en skrivelse till Lena Hallengren kräva att regeringen omedelbart ska vidta åtgärder för barn placerade i SiS-hem.

Samtidigt kräver allt fler politiska partier tuffare tag mot barn och unga som hamnat i kriminalitet och en kommande utredning ska nu se över reglerna för slutna ungdomsvård. Bland annat föreslås Kriminalvården ta över ansvaret för SiS och att taket för maximal vårdtid höjs. I den kontexten kan det tyckas banalt att prioritera god sexuell hälsa.

– Som sexualitetsforskare är jag glad över att SRHR äntligen finns på den folkhälsopolitiska agendan och att sexuella rättigheter lyfts.

Malin Lindroth pekar på att det även finns en tydlig genusaspekt inom SiS där tjejs sexualitet ofta problematiseras, medan "boys will be boys".

– Många unga killar har erfarenhet av sexuellt våld, det kan missas med en stereotyp syn på tjejs och killars sexualitet.

STEFAN HELL FRÖDING, presstalesperson på Statens institutionsstyrelse, säger att sexualundervisning och sjukvårdsansvar inte ingår i uppdraget idag, och att man därför inte äger frågan. Han hänvisar därför till socialtjänsten.

– SiS ska vara en så liten del av vårdkedjan som möjligt men samtidigt motivera ungdomen till behandling. I genomsnitt är en ungdom på SiS i tre månader innan den kommer tillbaka till sin hemkommun, därför vet vi inte vilken framgång tiden haft hos oss, säger Stefan Hell Fröding och tillägger:

– Samhället har höga förväntningar på oss.

EN RAPPORT från Folkhälsomyndigheten visar att hivprevention och sexuell-, reproduktiv hälsa och rättigheter sällan förekommer i yrkesbeskrivningar, utbildningsplaner eller kursplaner på olika utbildningar i människovårdande yrken. Det saknas exempelvis ofta inom universitets och högskolors socionomutbildningar.

Nätverket SRHR i socialt arbete verkar för att socialarbetare i alla led ska få mer kunskap om sexuell hälsa, något Malin Lindroth ser som mycket viktigt.

– Jag har studerat styrdokument för nio professioner som arbetar nära människor och det ser inte bra ut någonstans. För att socialarbetare ska vara professionellt rustade för att kunna hantera frågor om sexualitet, är det avgörande att frågor om sexuell och reproduktiv hälsa och rättigheter ryms inom utbildningarna. Det borde därför vara en självklar del i socionomutbildningen. ◀



En chans för familjen

Grödbygården ligger i nordöstra Skåne, i en by omgiven av hav, sjöar och bokskogar. I frisk miljö skapar vi förutsättningar att ta fatt i den utvecklingstråd som slagit knut baserat på vår långa erfarenhet och unika kompetens. Genom behandling hjälper vi barn och föräldrar till trygga relationer. I utredningsuppdrag vägleder våra noggranna observationer till val av insatser.

Vill du veta mer? Ring 0456-229 41 eller besök www.grodbygarden.se

 **Grödbygården**
EN KUPAD HAND FÖR LIVET



Skolkurator Next Level

– identitet, förändrade arbetsätt och karriärvägar.

4–5 oktober

Fysisk konferens med 100 exklusiva platser på hotell Clarion Sign i Stockholm.

11 oktober–7 november

Digitala konferensen är tillgänglig.

Anmäl dig på skolkuratorsdagarna2021.se

Nyheter:
"Årets Skolkurator 2021" och "Speak up"

SKOLKURATORSDAGARNA 2021

VÅLDETS ANSIKTE

Kvinnojurerer har stor kunskap om våldet. Socialtjänsten bör lyssna på dem.

AV FREDRIK RUBIN ILLUSTRATION JENS MAGNUSSON

TEMAINNEHÅLL

Våld i nära relationer.

VÅLDET UNDER PANDEMIN

Det här vet vi om våldsprcessen under pandemin. **20**

EXPERTEN

Vad utlöser våldet? Här berättar gurun Per Isdal. **23**

TIDSLINJE

Viktiga steg i utvecklingen mot kvinnors frigörelse. **24**

KVINNOJURENS RÅD

Detta bör socialtjänsten tänka på i kontakten med den utsatta. **25**

"MAN BLIR HJÄRNTVÄTTAD"

Angelica berättar om hur våldet påverkade henne. **26**

HUR FÖRHINDRAR NI VÅLDET?

Läs och lär av andra kommuners strategier. **30**



På tre veckor mördades fem kvinnor i Sverige. Vårens mörka statistik väckte starka känslor och debatten kokade. Men vi vet inte om våldet ökat under pandemin. Femton kvinnor mördas varje år av en person som de har eller haft en relation till.

Under dagarna som passerade mellan den 30 mars och 17 april mördades fem kvinnor i Sverige. Samtliga misstänkta gärningspersoner är män och några har haft en relation till kvinnorna. Upprördheten var stor och den politiska debatten om våld i nära relationer tog åter fart. I den gick justitieminister Morgan Johansson ut med att regeringen skyndsamt vill sjösätta ett åtgärds paket mot våld i nära relationer som ska vara minst lika ambitiöst som det 34-punktprogram som togs fram för att motverka gängkriminaliteten.

– Vi hoppas kunna presentera det här paketet inom kort, men det är många viljor som måste komma överens och sedan ska finansiering på plats för en del förslag. Så det återstår lite arbete innan vi är färdiga, säger Morgan Johansson till Socionomen.

Bland förslagen som kommer att föras fram finns en rad straffskärpningar och inskränkningar av förövarens friheter. Det handlar bland annat om straffskärpning för grov kvinnofridskränkning liksom för den som bryter mot kontaktförbudet. Det ska också komma att bli enklare att sätta fotboja på förövare.

– Det är mannens rörlighet som ska begränsas, inte kvinnans. Jag menar också att reglerna kring vårdnad, umgänge och boende bör ses över. Min uppfattning är att om en man betar sig riktigt illa så kan han ha passerat en gräns där han försuttit sin chans att ha umgängesrätt med de gemensamma barnen. Om man slår sin fru eller sambo då är man inte bara en dålig make utan även en dålig pappa. En man som är våldsam mot sin partner, han skadar också uppväxten för barnen, säger Morgan Johansson.

Även om de fem morden väckte stor uppmärksamhet så var de inte oväntade. Enligt Brottsförebyggande rådet (BRÅ) dödas omkring 15 kvinnor i Sverige varje år av en före detta eller nuvarande partner. För män är motsvarande siffra tre dödade om året. Men att med hjälp av skärpta straff komma till rätta med det grova våldet och mord inom nära relationer, är inte nödvändigtvis rätt väg att gå. Åtminstone inte enligt Per Isdal, psykolog och psykoterapeut, med lång erfarenhet av att arbeta mot våld i nära relationer.

– Att skärpa straffen har aldrig löst sociala och psykologiska problem. Jag känner inte till någon forskning som visar på att det skulle förhindra grovt våld eller mord i nära relationer, säger Per Isdal och fortsätter:

– Vi kan jämföra med lagen om barnaga där lagförändringarna påverkade hur samhället såg på att slå barn. Det fick en stor effekt på våld mot barn, det minskade drastiskt. Men det gällde bara det milda våldet samtidigt som det allvarliga våldet inte påverkades alls.

I DEBATTEN som förts har fokus legat vid mäns våld mot kvinnor i heterosexuella relationer. Med utgångspunkt från de mord som skett i tät följd kan det tyckas vara naturligt. Samtidigt finns det en risk att hbtqi-personer glöms bort och inte får likvärdigt stöd. Det menar socionomen Maria Tillquist som arbetar som kurator på RFSL:s stödmottagning.

– I förhållande till kön har vi en bestämd bild av att kvinnor är mjuka och män är aggressiva.



Morgan Johansson



Maria Tillquist



Per Isdal

” Kvinnojourer pekar på en stor ökning av hjälpbehövande. ”



Även om det självklart finns många fler fall med män som är våldsamma mot sin kvinnliga partner, så är det viktigt att komma ihåg att vår målgrupp också finns. Idag blir den inte lika sedd.

MARIA TILLQUIST menar att det mesta är sig likt när det kommer till våld i hbtqi-relationer jämfört med heterosexuella relationer.

– Det är samma processer som sker och krävs inga andra teorier. Det som behövs är att se att

det sker i den här gruppen. Vi behöver se över hur vi gör i samhället. Får alla ett likvärdigt stöd och bemötande eller är det anpassat enbart för en majoritet? Var söker en våldsutsatt homosexuell man stöd i sin hemkommun exempelvis?

Bland hbtqi-personer finns det generella riskfaktorer som kan vara försvårande när det kommer till våld i nära relationer. Andelen med psykisk eller fysisk ohälsa är högre än bland majoriteten. Samma sak gäller missbruk och riskbruk, samtidigt som transpersoner utsätts för våld i såväl nära relationer som i det offentliga rummet. För en del hbtqi-personer förekommer det även en minoritetsstress i vilken det upplevs att samhällets stöd inte är anpassat för andra än heterosexuella. I andra fall handlar det om en osäkerhet eller rädsla inför att söka stöd.

– Hbtqi-personer har generellt mer skepsis till att söka vård eller vända sig till socialtjänsten. Det finns en rädsla att bli dåligt bemött eller homofobt bemött. Vi kan träffa personer som varit utsatta för våld i många år men som inte berättat för någon av rädsla att inte bli trodd.

Bilden av att det är en heterosexuell man som slår sin kvinnliga partner finns inte bara hos majoriteten, även hbtqi-personer kan ha denna syn.

– En del homosexuella män som utsätts för våld tror att de har en dålig relation med mycket gräl, snarare än att de är brottsoffer. De är män och ska kunna försvara sig. Samtidigt finns det lesbiska kvinnor som inte ser våldet i den egna relationen eftersom 'kvinnor inte är aggressiva'. Många i vår målgrupp tänker inte att det ska hända dem, de lever ju inte i en heterosexuell relation.

EFTER ATT DE uppmärksammade mordet skett ställdes frågan om pandemin spelat någon avgörande roll. En fråga som kommer sig av att det redan tidigt i pandemin lyftes en farhåga om att våld i nära relationer skulle öka. Farhågan ledde till att regeringen i april förra året gav Jämställdhetsmyndigheten i uppdrag att stötta kommuner i deras arbete mot våldsutsatthet i samband med covid-19. ▶



” Får alla likvärdigt stöd eller är det anpassat för en majoritet? ”

- Sveriges kommuner har sedan lång tid haft ett lagstadgat ansvar att ge stöd och skydd till alla brottsoffer med ett särskilt ansvar för kvinnor och barn. Det gäller givetvis också under och efter pandemin. Socialtjänstens arbete med stöd och insatser måste kunna bedrivas även under sämre omständigheter, säger Mikael Thörn, senior utredare på Jämställdhetsmyndigheten.

TIDIGT KUNDE myndigheten konstatera att kommunernas arbete mot våld i nära relationer varierade kraftigt. Vilket stöd som våldsutsatta erbjöds skiljdes också åt mellan olika stadsdelar. Stöd, skydd och information som erbjöds i

en kommun erbjöds inte alls eller i en lägre omfattning i en annan kommun.

- Många kommuner eller stadsdelar som redan innan pandemin arbetade aktivt mot våld i nära relationer var snabba på att ställa om under pandemin. Däremot är det stora skillnader mellan kommuner. Många små kommuner har stora svårigheter och det finns brister i kommunernas arbete som var kända sedan tidigare.

Men det fanns samtidigt en rad goda exempel som Jämställdhetsmyndigheten nu använder i ett omfattande informationsmaterial som gått ut till kommunerna.

- Det finns mycket lagstiftning, vägledningsstöd och kunskap idag. Problemet är snarare tillämpning av socialtjänstlagen, riskbedömningar och annan lagstiftning. Hade man tillämpat all den kunskap och lagstiftning som finns så hade man kommit så mycket längre och gett mer stöd och skydd till utsatta redan idag.

TESEN OM ATT pandemin påverkat våld i nära relationer, stämmer den?

- BRÅ kan inte säga om pandemin påverkat antalet anmälningar. I statistiken måste man ta höjd för att variationer kan komma av att polisen lagt mer fokus på ett brott eller att anmälningsbenägenheten ökat. Det behövs mer nationell statistik för att kunna följa utvecklingen även i ett längre perspektiv, säger Mikael Thörn och fortsätter:

- Samtidigt pekar kvinnojourer på en stor ökning av hjälpbehövande. Även vissa kommuner påtalar en ökning, men det skiljer sig mellan kommuner. Om det beror på ett ökat faktiskt behov är svårt att säga utan tydlig statistik och underlag från exempelvis socialtjänsten. Man kan tänka att socialtjänsten haft svårare att komma i kontakt med våldsutsatta under pandemin samtidigt som kvinnojourer haft utökade öppettider. ◀



Mikael Thörn
FOTO: ANNA REHNBERG

EXPERTEN

Så fungerar män som slår kvinnor

Vad vet vi egentligen om de våldsamma männen? Den frågan ställde tidningen Socionomen till psykologen och psykoterapeuten Per Isdal. Svaret? En hel del.

PSYKOLOGEN OCH psykoterapeuten Per Isdal var redan 1987 med och grundade Europas första behandlingscentrum för män med våldsproblematik i Norge. Genom åren har han behandlat våldsamma män liksom han följt och varit en del av såväl forskning som samhällsdebatten om våld i nära relationer.

– Våld är ett stort samhällsproblem, omkring tio procent av Norges befolkning har utsatts för våld i nära relationer. Då pratar vi om det våld som kan kallas för allvarligt och medför fysisk skada, säger Per Isdal.

Det finns obestridda fakta när det kommer till våld i nära relationer. Dels det faktum att det våld som betraktas som grovt eller övergår till mord nästan alltid begås av en man liksom att brottsoffret oftast är en kvinna.

– Vi vet också att denna typ av våld nästan alltid är kulmen på ett våld som pågått under en längre tid. Samtidigt vet vi att utomstående personer ofta känt till våldet sedan

tidigare. Det handlar inte sällan om polisanmälningar och om att socialtjänsten känt till situationen.

Vem är den typiska mannen som begår dessa brott?

– Det är en heterogen grupp av män från alla delar av samhället. Men samtidigt vet vi att våldet blir mycket allvarligare bland de män som har alkohol eller drogmissbruk. Vi vet också att män med låg status i samhället eller dålig ekonomi löper en större risk för att begå den här typen av allvarliga våldsbrott, säger Per Isdal och fortsätter:

– Det finns även en överrepresentation av män med narcissistisk störning. Den typen av störning ökar risken markant för våld i nära relationer.



Per Isdal

BLAND DE MÄN som slår sin partner finns en överrepresentation bland de som själva vuxit upp i ett hem präglad av våld.

– Vi som samhälle måste omsätta denna vetenskap i förebyggande åtgärder. Det är otroligt viktigt att vi som samhälle når fram till de barn och unga som vuxit upp med våld i hemmet innan de blir vuxna. Detta för att minska risken för att de ska föra beteendet vidare in i framtida relationer.

Vad är männens egen förklaring till våldet?

– Jag skulle säga att de flesta män som jag möter inte förstår orsaken till varför de utövar våld. Det är inte ovanligt att de istället skapar en påhittad orsak, inte sällan skyller de beteendet på andra. Att de själva är ett offer för sin frus beteende exempelvis, säger Per Isdal och fortsätter:

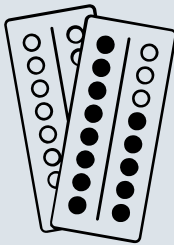
– I behandling är det viktigt att grusa denna uppbyggda bild för att de ska kunna förstå sitt eget våld och hantera sina egna känslor och överhuvudtaget kunna leva tillsammans med andra människor. ◀



STEG MOT KVINNORS FRIGÖRELSE



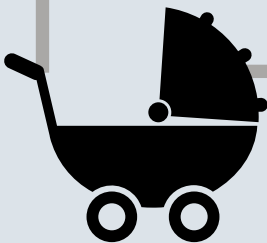
1919 Kvinnor får allmän rösträtt och blir valbara till riksdagen (Riksdagen)



1964 P-piller godkänns i Sverige (RFSU)

1965 Som första land i världen får Sverige en lag mot våldtäkt i äktenskap (Göteborgs universitet)

1974 Förfärdra-försäkringen införs (Försäkringskassan)



1979 Kvinnokonventionen antas av FN med målet att diskriminering av kvinnor ska upphöra (FN)

1982 Kvinno-misshandel faller under allmänt åtal (BRÅ)

1988 Lagen om besöksförbud antas (Riksdagen)



Kvinnojurens råd till socialtjänsten

Samma dag som tidningen Socionomen ringer till Emily Lundqvist, vikarierande verksamhetsledare vid Malmö kvinnojour, har en socialsekreterare ringt stödlinjen för att få råd.

– Till vår stödlinje kan stödsökande, anhöriga och yrkesverksamma höra av sig via chatt, telefon eller mejl. Trycket är stort liksom det är till vår samtalsmottagning.

Malmö kvinnojour har fyra platser på skyddat boende i egen regi. Hit kan en kvinna, hennes barn och husdjur placeras efter beslut från socialtjänsten.

– Det viktigaste är att man är säker i Malmö, annars måste kvinnan placeras på annan ort.

Kvinnojuren fungerar som ett bollplank för socialtjänsten. Dels i dialogen i samband med placeringar, dels i frågan om hur socialtjänstens personal kan och bör tänka och arbeta.

– Det kan handla om att medvetandegöra hur man arbetar mot digitalt våld. Kvinnor kan ha spionappar installerade på sina mobiltelefoner vilka möjliggör avlyssning. Förövaren kan också följa kvinnan med hjälp av telefonens gps.

Att tänka igenom journalföringen är också viktigt. Det som skrivs där kan i värsta fall läsas av förövaren.

– Därför kan man exempelvis boka ett

planeringsmöte som journalförs som vanligt, och samtidigt prata om våld vilket dokumenteras fysiskt eller sekretessmarkeras. Det är särskilt viktigt om klienten kan nå sin journal digitalt.

Ibland inser inte kvinnan att hon utsätts för våld, ett resultat av att under lång tid ha fått sina gränser tänjda och våldet normaliserat.

– Fråga därför även om psykiskt våld och ge exempel på hur våld kan se ut. Våld handlar inte

bara om slag och knuffar. Att bli kontrollerad på olika sätt, kränkt och nedvärderad är också våld. Ett tecken på våld kan exempelvis vara om inte kvinnan har ett eget bankkonto. Då kan det handla om ekonomiskt våld. Att ställa frågor är så viktigt, även om det inte ger effekt direkt så kan det så ett frö hos henne om att allt kanske inte står rätt till, säger Emily Lundquist, och fortsätter:

– Gör frågan om våld i nära relationer till en standardfråga vid varje nybesök oavsett om du har en misstanke eller inte. Det kan göra all skillnad. ◀



Emily Lundqvist

bara om slag och knuffar. Att bli kontrollerad på olika sätt, kränkt och nedvärderad är också våld. Ett tecken på våld kan exempelvis vara om inte kvinnan har ett eget bankkonto. Då kan det handla om ekonomiskt våld. Att ställa frågor är så viktigt, även om det inte ger effekt direkt så kan det så ett frö hos henne om att allt kanske inte står rätt till, säger Emily Lundquist, och fortsätter:

– Gör frågan om våld i nära relationer till en standardfråga vid varje nybesök oavsett om du har en misstanke eller inte. Det kan göra all skillnad. ◀

2007 Socialtjänstlagen skärps. Kommuner skall, inte bör, beakta våldsutsatta kvinnor (Regeringen)

2010-talet Färre mord i nära relationer än under 1970-talet (BRÅ)

2016 Jämställdhetsmyndigheten bildas med säte i Göteborg (Riksdagen)

2018 Samtyckeslagen införs (Riksdagen)

”Man blir hjärntvättad”

Det började som vilken relation som helst. En romans blev ett samboskap – blev ett helvete. Idag, fyra år senare, minns hon en relation som fullständigt bröt ner henne. Men än är hon inte fri och kommer kanske aldrig att bli.

TEXT FREDRIK RUBIN FOTO EMMA LARSSON

Angelica, som egentligen heter något annat, var på semester med en väninna när hon träffade en man på samma hotell. Han var uppenbart intresserad även om det för hennes del inte var kärlek vid första ögonkastet. Det bytte aldrig telefonnummer men en tid senare tog han kontakt på Facebook.

– Vi inledde en relation och efter ett tag beslöt vi oss för att flytta ihop. Jag sålde min lägenhet och flyttade från min hemstad till hans. Det var då helvetet började.

Tidigt visade det sig att livet i den nya staden inte blev som det var tänkt. Angelica saknade sina vänner och fick inte leva ett fritt liv.

– Han visade tidigt sin aggressiva sida, men jag trodde att det skulle bli bättre.

Verkligheten var en annan. Aggressionerna blev värre och det psykiska våldet eskalerade. Snart skulle det också visa sig att mannens föräldrar möjliggjorde våldet.

– Från det att jag flyttade till hans stad så hade han kontroll över mig. Han kollade hela tiden igenom min telefon, förbjöd mig att träffa mina vänner eller åka till min hemstad.

ANGELICA BESKRIVER hur hennes liv kom att handla om att passa upp på sin sambo och hela tiden tassa på tå. Minsta fel innebar ett utbrott och att tryckas ner i skorna. Maten skulle vara på bordet när han kom hem, annars slog han i väggarna



och skrek. Samma sak om det inte var kliniskt rent i hemmet.

– Jag hade inget liv. Jag var stressad och mådde psykiskt dåligt. Jag fick hela tiden kommentarer om hur jag såg ut eller hur jag betedde mig och han krävde att jag svarade i telefon direkt om han ringde, säger Angelica och fortsätter:

– Det är lite dubbelt, för samtidigt som han var kontrollerande så var han aldrig närvarande utan alltid ute med sina kompisar. Men när han väl var hemma var det ett helvete.

Angelica fick hela tiden kommentarer om hur hon såg ut eller betedde sig.



– Strypgrepp tog han när vi skulle ha sex, då blev han ganska aggressiv.

VÅLD I NÄRA RELATION

Angelica är stark i sig själv men tror att det kommer dröja innan hon inleder en ny relation.



- ▶ Den psykiska misshandeln bröt ner henne fullständigt, men det gick aldrig över till fysiskt våld menar hon.
 - Jag blev tack och lov bara psykiskt misshandlad, men jag såg tendenserna till fysiskt våld när han spottade på mig och tog stryptag. Samtidigt sägs det att psykisk misshandel på många sätt är värre då det till skillnad från ett blåmärke finns kvar i en hela tiden.
- Men stryptag och att bli spottad på är väl fysiskt?**
 - Ja det stämmer, man blir så extremt förminskad och hjärntvättad. Strypgrepp tog han när vi skulle ha sex, då blev han ganska aggressiv. Spotta på mig var en händelse när han var full eller tagit droger och var aggressiv mot våra gäster och jag sa ifrån.
 - Vid ett tillfälle trodde Angelica att beteendet skulle förändras. Paret hade gemensamt beslutat att bilda familj och lyckan föll sig att hon blev gravid.
 - Jag tänkte att nu kommer han att fokusera på mig och barnet. Men det ändrade ingenting. Han brydde sig inte om barnet, tittade knappt på det och höll aldrig i det. Jag vågade inte sova med

honom, jag låtsades sova för att inte störa honom under natten. Vi hade tur att barnet tack och lov var lugnt, skulle barnet skrika så vet jag hur han skulle reagera.

RÄDDNINGEN KOM när Angelicas föräldrar beslöt sig för att flytta till samma stad. Först då var det någon utanför relationen som märkte hur hon mädde.

- De såg hur mycket vikt jag hade tappat och hur nedbruten jag var. Hur jag förändrades när han var närvarande och hur rädd jag var.

Vid ett tillfälle hamnade mannen i konflikt med hennes pappa. Dagen därpå besökte Angelica BVC för en rutinkontroll.

- Jag frågade om kuratorn hade tid, där och då bröt jag ihop och berättade allt. De kontaktade socialtjänsten och jag fick en akuttid. Kvinnojouren kontaktades och jag fick ett alternativ. Antingen följer du och barnet med, eller så kommer barnet tvångsomhändertas. Det var ett enkelt val, barnet är mitt allt.

Det första dygnet placerades hon och barnet på ett hotell och fick sedan plats på ett skyddat boende.

- Jag var så pass nedbruten att jag inte fick bo



själv med barnet det första dygnet, utan mina föräldrar fick följa med. Jag var i dåligt skick.

I BÖRJAN GJORDE mannen allt han kunde för att hitta henne. Han besökte släktingars hem och arbetsplatser. Under två år bar hon ett personlarm av rädsla för att stöta på honom eller hans familj när hon väl vågade gå ut.

– Men efter ett år inledde han en relation med en ny kvinna, vilket var tur för oss men inte för henne. Hon kontaktade mig och sa att han gått åt henne psykiskt och fysiskt och ville veta om jag varit med om något liknande. Hon är tyvärr kvar i relationen.

Hur mår du idag?

– Jag är stark i mig själv och lever ett tryggt liv, men det kommer att dröja innan jag inleder en ny relation. Jag har många vänner som utsatts för liknande saker. Man undrar hur många sådana här män det finns. Därför kollar jag upp de människor jag träffar. Jag kollade upp dig innan den här intervjun. Man måste vara så jäkla försiktig idag. Men man kan inte tänka att alla är psykopater, då blir man knäpp själv. ◀



Orion i Orsa HVB

Killar mellan 12 år och 20 år

Neuropsykiatriska funktionshinder

Socialt dysfunktionell situation

Utredning och behandling

Litet HVB i Orsa

KBT, MI, ART och lågaffektivt bemötande

Personal dygnet runt

Tillgång till psykiatriker, psykolog, socionom

Arbetsterapeut och sjuksköterska

www.orionorsa.com

joel.andersson@orionorsa.se



Litet HVB i Mora

Tjejer och unga kvinnor 16-24 år

Utredning och behandling

KBT och DBT-färdighetsträning

Vaken nattpersonal

Psykiater, psykolog och sjuksköterska

Socionomer, arbetsterapeut och behandlingsassistenter

www.behandlingshemmetnyckeln.se

johan.krumlinde@siljansnyckeln.se



Hur förhindrar ni relationsvåld i kommunerna?



KRISTIN OBAD
myndighetschef,
socialförvaltningen
Hörby kommun



IDA WICKSTRÖM
enhetschef, relations-
våldsenheten Borås
stad

• **Har pandemin påverkat antalet sökande som utsatts för våld i nära relationer?**

– Vi kunde precis i början av pandemin se att inflödet av sökande som utsatts för våld i nära relation ökade. Sedan blev det stiltje efter några månader vilket fick oss att fundera på vad det berodde på. Men efter hösten ökade inflödet åter, parallellt har vi också sett att våld mot barn ökat.

Kristin Obad menar av Hörby kommun är ganska belastat när det kommer till våld i nära relationer. En orsak tros vara att kommunens stödinsatser varit synliga i media vilket fått många att söka hjälp. Trots det menar hon att det hittills inte varit något problem att placera utsatta på skyddat boende, oavsett om de haft äldre tonårssöner boende hos sig eller för den delen husdjur som behövt tas om hand.

Hur når ni förövaren för att arbeta med beteendeförändring?

– I alla nya fall så begär vi samtycke av den utsatta, ofta är det en kvinna även om vi idag har ett ärende där en man är utsatt. Samtycket handlar om att få kontakta förövaren för att våra behandlare ska kunna arbeta med denne, säger Kristin Obad och fortsätter:

– Det är enklare att nå förövaren om personen varit anhållen eller häktad, men vi arbetar med motiverande samtal även i andra fall. Det är ett svårt arbete och vi har en lång väg att vandra.

• **Inom Borås stads verksamheter har det inte märkts av någon förändring av antalet sökande som utsatts för våld i nära relationer under pandemin.**

– Däremot har vi fått anpassa vårt sätt att arbeta vilket kan ha påverkat lusten att söka stöd. Exempelvis hade vi i början av pandemin inga fysiska möten. Vi vet att relationen till stödjare är viktig för att söka stöd, att känna förtroende vilket jag tror är mycket svårare att uppnå per telefon, säger Ida Wickström och fortsätter:

– Vi upplever däremot att ärenden som kommit till oss är av mer akut karaktär nu än vad som var fallet tidigare. Om det är en konsekvens av pandemin eller inte kan vi inte svara på.

Ida Wickström slår fast att även om kommunen inte haft några hinder att erbjuda skyddat boende, så finns det en rad försvårande omständigheter.

– Svårigheten är snarare att hitta permanent boende för den klient som behöver bostad på annan ort. Bostadsbristen gör det svårt liksom det inte finns någon förtur för våldsutsatta kvinnor. Vårt problem är också att de som söker sig till oss är toppen av ett isberg, svårigheten är att få folk att vända sig till socialtjänsten. Det är ett enormt stort steg att söka stöd. Det handlar bland annat om en normalisering och skam som hindrar en, därtill kommer hedersfrågor som hindrar.



MARIA ERIKSSON
enhetschef, erbjudan-
deverksamheter Luleå
kommun

• **I Luleå fanns en rad förväntningar på vad pandemin skulle innebära för antalet sökande för våld i nära relationer. Men det blev i stort sett oförändrat.**

– Vad vi däremot kunnat se är att färre våldsutövare sökt stöd. Vi brukar ha 20-30 ärenden på ett år, förra året hade vi istället 9-10 ärenden. Det kan bero på pandemin, men det kan också bero på att man inte marknadsfört insatserna tillräckligt liksom att omorganisation av verksamheterna kan ha påverkat viljan och förmågan att söka stöd.

Hur arbetar ni för att nå fler förövare?

– Vi håller just nu på att ändra verksamheten för att enklare kunna nå yngre personer och på så vis komma in tidigare i processen. För vi har alldeles för få våldsutövare som tar kontakt med oss, det borde vara många fler. Det är givetvis mycket skam och skuld att söka den här typen av hjälp, för man erkänner samtidigt att man gjort något fel, säger Maria Eriksson och fortsätter:

– Det är inte sällan som förövaren har ett svårt liv eller en bakgrund som gör att de tar till våld eller vill bestämma över andra människor. Om man i tidig ålder får hjälp med svartsjuka exempelvis så blir det enklare att ändra på ett beteende. Därför har vi för avsikt att i höst rikta oss mot gymnasieskolorna för att sprida information om vilket stöd som finns redan vid första tecknet.



**Bostad med särskild service för människor
med psykisk ohälsa enligt SoL**

12 lägenheter med eget boende

Män och kvinnor över 18 år

Psykiska funktionsnedsättningar

Individanpassat med individuella scheman

KBT och MI

Tillgång till personal dygnet runt

Sjuksköterska

www.hinriksgarden.se

peo.holmstrom@siljansnyckeln.se

britt-marie@siljansnyckeln.se



Utredning – Behandling – Akut

Vi är ett HVB-hem för familjer sedan 1986. Vi erbjuder en trygg och utvecklingsstimulerande miljö för både barn och vuxna. Och har så gjort i över 30 år men vi är inte nöjda med det utan jobbar hårt för att fortsätta utvecklas!

Nanolfsvillan är beläget centralt i Finspång och har plats för 8 familjer som bor i egna lägenheter. Vi arbetar såväl med traditionella behandlingsplaceringar, utredningar som med kortare, flexibla placeringar.

Vi har idag ramavtal med 191 kommuner.

Besök www.nanolfsvillan.se eller ring oss på 0122-159 89 så berättar vi mer.

www.nanolfsvillan.se • tel. 0122-159 89

Så stärker Siv

SAMSPELET I FAMILJEHEM

Med en sandlåda, träfigurer och en filmkamera stärker Siv Hermansson samspelet mellan barn och vuxna i familjehemmet. Barnorienterad familjeterapi sker på barnets villkor.

AV JENNIE AQUILONIUS

Det bor ett lejon hemma hos grannen. Siv Hermansson måste ha respekt för det. Vara nyfiken, men inte rädd. Vad äter lejo-

net? frågar hon barnet, vars träfigur har valt att bo med ett lejon i sitt hus i den lilla sandlådan som står på bordet på socialtjänstens kontor i Halmstad. Ibland blir lejonet argt och attackerar.

– Genom leken visar barnet vad det kämpar med. Det kan vara ett barn som är rädd och tänker att det är bra att ha ett lejon. Det viktiga är att jag är trygg med att det bor ett vilddjur där, säger Siv Hermansson, förste socialsekreterare på socialtjänsten i Halmstad.

Hon använder förhållningssättet och metoden barnorienterad familjeterapi, Bof, i sitt arbete med familjehem. Modellen har utvecklats av den norske barnpsykologen Martin Soltvedt. Den går ut på att barnet, dess omsorgspersoner och behandlaren leker med handmålade träfigurer och andra leksaker i en sandlåda. Syftet är att stärka samspelet mellan barnet och omsorgspersonerna.

LEKEN FILMAS och efteråt kan Siv Hermansson fråga familjehemsföräldrarna om de ser samma sak därhemma, har de ett litet lejon som det är svårt att närma sig? Ja, kan de svara, det går

inte att gå in på rummet eftersom barnet skriker och attackerar.

Då kan de utmana i leken. Siv Hermanssons träfigur blir nyfiken på vad som gör lejonet så där argt och hungrigt. Funderar högt över vad lejonet behöver. Kanske har det aldrig blivit kliat? Siv Hermansson har aldrig klappat ett lejon och undrar hur det känns. Kan barnets träfigur kanske hålla i sitt lejon en stund, så hon får prova?

– Jag och föräldrarna tittar sedan på filmen, pratar om vad vi ser i leken och drar paralleller till hur samspelet ser ut på hemmaplan. Då kan vi hitta alternativa sätt att vara på. Föräldrarna tränar på det i sandlådan och försöker därefter omsätta det i vardagen hemma.

SIV HERMANSSON har flera kollegor som länge använt Bof i öppenvården tillsammans med barn och deras biologiska föräldrar. Själv utbildade hon sig i metoden för tio år sedan – och fick syn på barnen på ett nytt sätt. Plötsligt låg fokus inte längre på vad vuxna trodde att barnet behövde, utan på vad barnet konkret visade i sitt beteende.

– Jag har jobbat mycket med barn i familjehem och där har Bof varit ett fantastiskt redskap. Föräldrarna har inte varit med från början och sett hur barnet formats, de står ibland handfallna och förstår inte varför de inte får till relationen. Vissa barn, som har varit med om mycket svårigheter, kan vara avvisande eller distanslösa. ▶



Siv Hermansson har lång erfarenhet av att arbeta med barn i familjehem.

NYCKELORD

- Lek
- Barnperspektiv
- Samspel

” Föräldrarna ska få syn på vad barnet sliter med och vad de själva behöver utveckla. ”

- ▶ Leken börjar med att barn och föräldrar väljer varsin handmålad träfigur tillsammans med andra leksaker som hus, djur, staket och bilar. Siv Hermansson har en egen träfigur som bara är hennes.

Tillsammans med föräldrarna följer hon barnet i leken. Siv Hermansson brukar börja med att låta sin figur ha ett hus, ett djur och ett staket. Det händer att barnet hoppar över hennes staket utan att knacka på. Då brukar hon säga: "Oj, här var det någon som hade bråttom, jag gillar ju att man knackar på min dörr innan man kommer in till mig". Andra barn är inte nyfikna på henne utan gräver ner sig på sitt område. Då kan hennes figur hoppa över dit och förvånat säga "Här finns inget staket, undrar var jag ska gå in?".

– Då visar jag respekt för att detta är ditt område och jag går inte in där hur som helst. Efter några lekar har barnet förhoppningsvis förstått att det är bra att ha ett staket.

SIV HERMANSSON berättar att barn som levt i vanvård eller krig ofta har svårt att leka tillsammans med andra barn. De tar över helt eller tar inga initiativ alls.

– Ett mål är att barnet ska lära sig samhandlingar, där barnet och föräldern, eller jag som terapeut, gör något gemensamt. Det kan vara att vi hjälps åt att bogsera en bil som kört fast i sanden.

De leker i ungefär 15 minuter per gång. Senare ser Siv Hermansson och föräldrarna på filmen och utforskar samspelet. Hon tittar efter olika saker, som ögonblick och varaktighet; var barnet och föräldrarna har sin upp-

märksamhet, vem som tar kontakt och på vilket sätt, hur kontakten bibehålls och vem som bryter samspelet.

ETT ANNAT TEMA är likhet och olikhet. Det kan till exempel handla om tempo. Hinner föräldrarna upptäcka barnets kontaktförsök om det sker hastigt? Hur bekräftar föräldrarna barnet och hur tar barnet emot det? Vem leder leken och hur tar de vuxna ansvar för det som händer?

– Vi vill att föräldrarna ska få syn på vad barnet sliter med och vad de själva behöver utveckla för att möta barnet på ett bättre och tryggare sätt.

Genom filmen kan föräldrarna få syn på sig själva. Kanske tar de initiativ till kontakt men är sedan för snabba med att börja göra något annat och missar när barnet svarar. Kanske snörper en förälder på munnen varje gång barnet skvätter sand på golvet. Föräldrarna kan också vara för på och behöver vänta in att barnet söker kontakt.

En pojke satte till exempel tre omgångar staket kring huset där hans figur bodde. Familjehemsmamman upptäckte att hon hela tiden sökte kontakt och blev avvisad. Hon prövade att leka med Siv Hermansson utanför det yttersta staketet. Deras figurer funderade mycket över vem som bodde därinne. Till slut öppnade pojkens figur sin grind och kom ut till dem.

– Han visade att det inte var så lätt för honom att släppa in någon, han var inte redo för det. Men vi kunde leka tillsammans på det gemensamma utrymmet.



Tillsammans med föräldrarna följer Siv Hermansson barnet i leken.

ETT MÅL ÄR att få till fina stunder där föräldrar och barn möts. Det kan vara ett ögonblick där de tittar på varandra och skrattar.

– Då kan vi lyfta det efteråt, att där hade vi ett möte. Vad var det som hände? Kan vi göra mer av det? Barnet kan också själv upptäcka vinster med att göra på ett visst sätt.

Bof stämmer väl överens med barnkonventionen, berättar Siv Hermansson. Det är familjeterapi på barnens villkor. Enligt artikel tolv har barn till exempel rätt att uttrycka sina åsikter i frågor som rör barnet.

– En femåring kan inte säga 'Jag tycker att det är svårt med närhet och behöver lång tid innan jag litar på någon', men kan visa det i lek.

Artikel 20 ger barn som inte kan bo i sin hemmiljö rätt till ett alternativt hem.

– Om man fördjupar det, tänker jag att det också ska fungera väl att komma till ett nytt hem, det är inte alltid så enkelt. Bof är ett redskap för att foga ihop barnet och familjehemsföräldrarna.

Barn som varit utsatta för till exempel vanvård, övergrepp, tortyr och väpnade konflikter har enligt artikel 39 rätt till rehabilitering och social återanpassning.



BoF kan förebygga sammanbrott i familjehemmet och upptäcka vanvård.

– Bof är ett terapeutiskt redskap för just social träning och återanpassning, att lära sig socialt samspel på ett nytt sätt.

Bof kan också förebygga sammanbrott i familjehemmet, säger Siv Hermansson. Om metoden används tidigt i placeringen får omsorgspersonerna verktyg att förstå både sig själva och barnet och kan snabbare skapa en trygg relation.

BEHANDLAREN KAN även upptäcka att familjehemmet är olämpligt. Det kan handla om att föräldrarna inte respekterar barnets gränser i leken, säger olämpliga saker och saknar förmåga att se sin egen del utan lägger allt ansvar på barnet.

– Då blir vi tveksamma till om placeringen kommer att fungera. Men syftet med Bof är sällan att utreda, en gång har jag haft ett ärende där jag såg att familjehemmet var direkt olämpligt. ◀

Fotnot: Uppsats om BOF kopplad till Barnkonventionen inom öppenvården i Halmstad finns att läsa på: <https://BOF-Tejping.se>

Bof går hand i hand med barnkonventionen.

Dessa artiklar blir tydliga i terapin:

3. Barns bästa ska beaktas vid alla åtgärder som rör barn. Men vad som är barnets bästa är inte alltid solklart. Här är Bof ett sätt att förstå barnets position, styrkor och svårigheter.

12. Barn har rätt att uttrycka åsikter i alla frågor som rör barnet. Dessa åsikter ska tillmätas betydelse i förhållande till barnets ålder och mognad.

20. Ett barn som inte kan vara i sin hemmiljö har rätt till skydd och stöd från staten samt ett alternativt hem. Bof förbättrar möjligheterna för barn att integreras i ett familjehem.

39. Barn som utsatts för vanvård, övergrepp, tortyr, väpnade konflikter har rätt till rehabilitering och social återanpassning. Detta ska ske i en miljö som främjar barnets hälsa, självrespekt och värdighet.

Verktyg till samspel

1

Sandlåda

Barn, föräldrar, behandlare leker i en sandlåda som står på socialtjänstens bord.

2

Träfigurer

Barn, föräldrar, behandlare väljer varsin handmålad träfigur och andra leksaker.

3

Film

Leken filmas. Behandlaren och föräldrarna tittar på filmen för att upptäcka mönster i samspelet. Filmerna raderas sedan direkt.

ARBETSMILJÖ

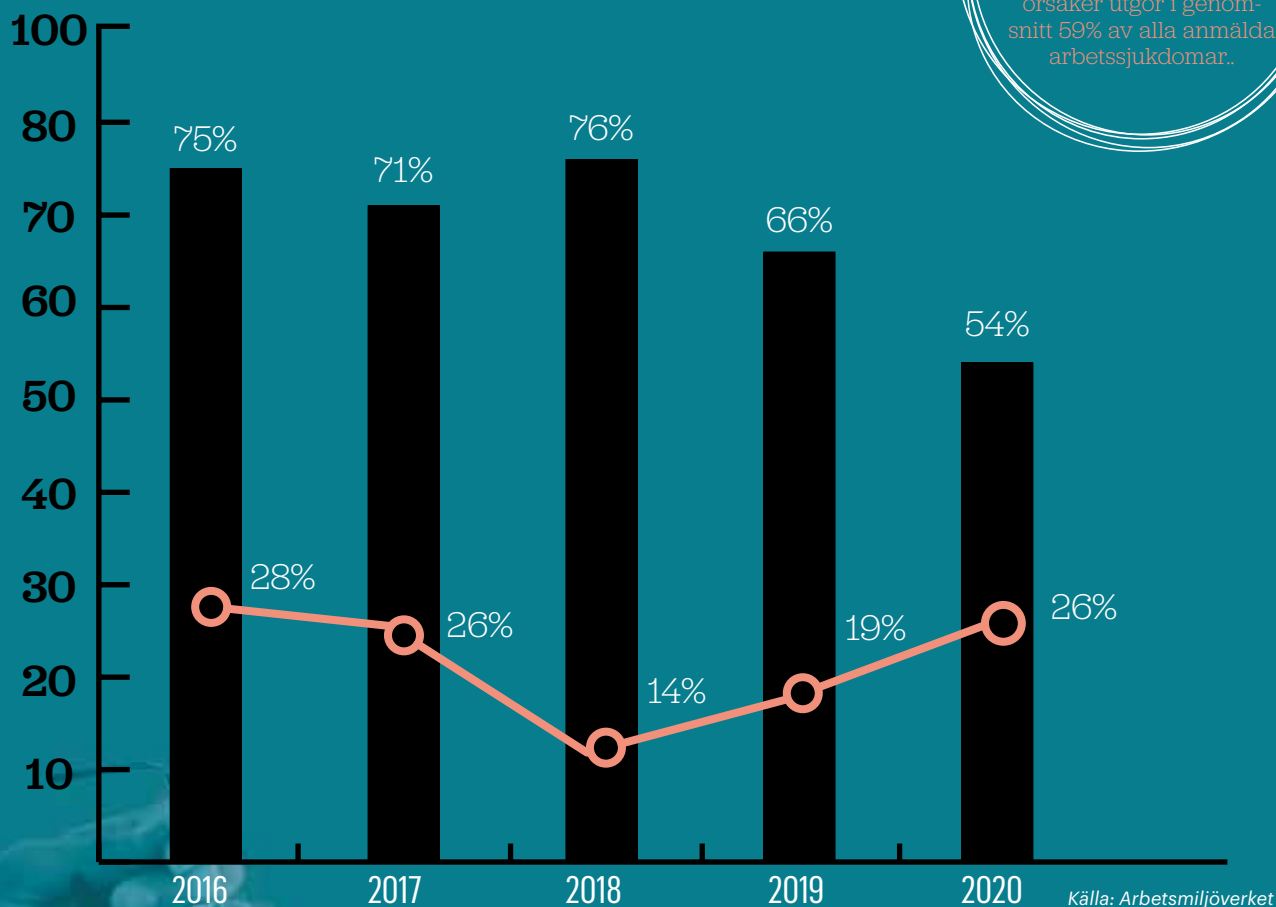
KOLLEGOR: VAR RÄDDA OM VARANDRA

Hög arbetsbelastning, stress, mobbning som kommer av sociala organisatoriska orsaker är ett större problem bland socialsekreterare och kuratorer än hot och våld. Hur kan vi tillsammans må bättre?

AV LENA ENGELMARK GRAFIK LOUISE BÅÅTH

SOCIALA ORGANISATORISKA ORSAKER:

Sociala organisatoriska orsaker utgör i genomsnitt 59% av alla anmälda arbets- sjukdomar efter misstänkt orsak de senaste fem åren bland socialsekreterare och kuratorer. Diagrammet visar andelen anmälningar per år 2016-2020.



HOT OCH VÅLD PÅ JOBBET:

Hot och våld utgör i genomsnitt 21% av alla anmälda arbetsolyckor med sjukfrånvaro efter avvikelse de senaste fem åren bland socialsekreterare och kuratorer. Kurvan visar andelen anmälningar per år 2016-2020.

Olivia Wigzell fick insikt om sociala problem i tidig ålder.

STÅR UPP FÖR JÄMLIKHET

Olivia Wigzell fick tidigt kunskap om människors lika värde. Denna visdom har lett henne vidare genom hela karriären.

AV **TIM ANDERSSON** FOTO **YLVA SUNDGREN**

PORTRÄTT: OLIVIA WIGZELL





Som barn hade Olivia Wigzell en hel del med interner att göra. Hennes socionommamma, senare generaldirektör för Socialstyrelsen, jobbade som något liknande frivårdsinspektör.

– Jag åkte med till Hall, satt i baksätet. Jag kommer ihåg rymningar, och vänliga unga män som gav mig många fina saker som de hade tillverkat i fängelset. Ibland satt de i vår soffa hemma. Det är starka minnen, berättar Olivia Wigzell.

Vad gör de erfarenheterna med en människa? Olivia Wigzell fick ett intresse för människor, säger hon, och för jämlikhetsfrågor. De drev henne som socialdemokratisk politiker och som privatperson. De driver henne nu som tjänsteman.

Det är också där, i jämlikhetsfrågorna, som hon inleder vårt samtal. Det sker över Skype. Hon sitter i ljusa kläder i ett ljust rum – sitt hem. Hon försöker att arbeta därifrån när hon kan.

– Pandemin har visat vilka som kan jobba hemifrån, vilka som har ekonomisk möjlighet att stanna hemma när man är sjuk, vilka som har

tillgång till testning, information och digitala lösningar. Den har kastat ljus över klyftorna i Sverige.

JÄMLIKHETSFRÅGORNA har alltid varit centrala för Olivia Wigzell, också på ett globalt plan. När hon talar med sin mamma – vilket hon gör regelbundet – börjar de i utrikespolitiken. Sedan avhandlar de inrikespolitiken och aktuella sociala frågor. Först därefter ”barn och lantställen”.

En av hennes favoritromaner är Vilda svanar, som skildrar Kinas 1900-tal med svältkatastrofer, den långa marschen och kulturrevolutionen.

– Den handlar om vad en stat kan göra med en människa i form av våld, tvång och terror. En sådan berättelse kan man ha användning av i en pandemi för att förstå hur staten kan fungera i andra länder, och hur tilltron till den kan vara helt raserad.

HENNES KARRIÄR inleddes på allvar i politiken. Mellan 1994 och 2000 var Olivia Wigzell först landstingsråd i Stockholms läns landsting, och sedan oppositionsborgarråd. Efter det lämnade hon dock det partipolitiska – för gott. En orsak var att hon väntade sitt tredje barn samtidigt som en ny valrörelse stod för dörren.

– På den tiden var det inte riktigt samma möjlighet som i dag att kombinera uppdraget som politiker med småbarnsliv. Jag var det första landstingsrådet i region Stockholm någonsin att ta ut föräldraledighet.

Är det något du saknar från politiken?

– Ja, att kunna prata fritt även om jag då självfallet hade parti och väljare att ta hänsyn till. Vad jag framför allt älskade med politiken var att kunna träffa så många människor och att kunna påverka. Men det kan jag ju fortfarande. ▶



Olivia Wigzell

GÖR: Generaldirektör för Socialstyrelsen.

FÖDD: 1964.

BAKGRUND: Landstingsråd i Stockholms läns landsting 1994–1998, oppositionsborgarråd i Stockholm 1998–2000; förbundssekreterare, Vårdförbundet (2003–2004); utredare, Ansvarskommittén; chef, Analysenheten, Socialstyrelsen (2007–2008); Departementsråd och chef för enheten för hälso- och sjukvård, Socialdepartementet (2008–2010); departementsråd och chef för enheten för folkhälsa och sjukvård, Socialdepartementet (2010–2014).

BOR: I Mälärhöjden i Stockholm.

FAMILJ: Make, tre barn, två bonusbarn, ett barnbarn på fyra veckor.



Under covidåret har Socialstyrelsen klivit fram som en central aktör.



” Vi måste jobba närmare verksamheterna för att ta reda på: Vad behöver ni? ”

► Jodå – nog kan hon påverka. Dagens medicin rankade henne som nummer tre på sin senaste maktlista, näst efter socialminister Lena Hallengren och Folkhälsomyndighetens generaldirektör Johan Carlson.

Särskilt under det här covidåret har Socialstyrelsen klivit fram som en central aktör i samhällsutvecklingen. Och man har inte undgått kritik. Coronakommissionen gav en känga till myndigheten och menade att den ”inte haft en tillräcklig överblick över den kommunala äldreomsorgens problem och brister”. Olivia Wigzell opponerar sig mot den kritiken.

– Det stämmer inte som Coronakommissionen säger, att vi inte har belyst de här problemen. Många av de gap som kommissionen visar är ju hämtade från våra rapporter.

Däremot räcker det inte att rapportera och analysera, säger hon. Socialstyrelsen måste också skapa förändring.

– Vi måste jobba närmare verksamheterna för att ta reda på: Vad behöver ni? Är det utbildning? Utbildning som man kan ta del av i mobilen, som team? Eller är det mer vägledning, tolkning av regelverk?

MOT BAKGRUND av de problem som coronapandemin blottade har Olivia Wigzell nu fått i uppdrag att leda arbetet med att ta fram en äldreomsorgsplan och en nationell omsorgsplan. Syftet är att tydliggöra äldreomsorgens uppdrag och innehåll och att säkerställa tillgången till medicinsk kompetens.

Att likvärdigheten inom vården har brustit under pandemin är uppenbart – alltför många på

äldreboendena har inte ens fått träffa läkare.

Men även de psykologiska insatserna för äldre har varit knappa. Det var de redan innan pandemin och när den väl bröt ut drogs det lilla som fanns in. Experter menar att konsekvenserna av detta kommer att bli tydliga först när de äldre kommer ut ur isoleringen.

Kommer de äldres psykiska hälsa att vara en punkt i den nya lagstiftningen?

– Nej, den ska bygga på socialtjänstlagen som är en ramlag, så den kommer inte att vara detaljerad på det viset.

Lagen kommer dock ändå att understödja den psykiska hälsan, säger hon, eftersom den är en så viktig del av vardagen.

– Om man betonar tidig upptäckt, eller vikten av att understödja hälsa på alla sätt, så ingår där att tidigt upptäcka depression och tecken på suicid.

Här pekar hon på en allvarlig brist i samhället: depression hos äldre upptäcks ofta för sent, och det kan bland annat bero på en föreställning om nedstämdhet som en naturlig del av åldrande, menar hon.

Ett annat problem kopplat till frågan om äldres psykiska hälsa är, enligt Olivia Wigzell, en viss övermedicinering. Det finns ingen statistik över öppenvården, men ”man kan ana” att det är många fler äldre som endast får tillgång till läkemedel och inte terapeutisk behandling.

– Uppföljning av läkemedelsbehandling, där man ser om medicinen faktiskt hjälper, kan också komma att bli en viktig del av den nya lagstiftningen och omsorgsplanen. Så jag hoppas att många delar i att upptäcka, behandla och följa ►

” Du måste ha ett hjärta när du jobbar med frågor som berör människor. Du måste ha hjärna, men också hjärta. ”

► upp psykisk ohälsa kommer att stärkas.

Regeringens beslut att låta Olivia Wigzell leda utredningen om en ny äldreomsorgslag har mött opposition. Moderaternas partiledare Ulf Kristerson är en av dem som har menat att hon är olämplig eftersom hon eventuellt måste utreda sig själv och sin myndighets agerande gentemot landets äldreboenden. På frågan om hur hon ser på de här invändningarna blir Olivia Wigzell först tyst och funderar.

– Bra fråga, den har jag inte fått förut...

Sedan säger hon att kritikerna nog inte hade riktig inblick i utredningens uppdrag, som ju inte inbegriper någon granskning. Kritiken kom också väldigt tidigt, påpekar hon, och har inte följts upp av ytterligare kommentarer.

– Jag tar ju kritik på största allvar, så jag ville höra med socialdepartementet om det kom något mer, men det gjorde det inte. Det finns inget egenvärde för mig att leda den här utredningen.

SOM GENERALDIREKTÖR för en så stor myndighet som Socialstyrelsen är Olivia Wigzell van vid kritik. Men hon säger att hon kan ta den personligt.

– Ja, det kan jag göra. Men det tycker jag är en fördel. Du måste ha ett hjärta när du jobbar med frågor som berör människor. Du måste ha hjärna, men också hjärta – och mage.

Visst finns det risker med hjärtat och magen, säger hon – de kan skapa stress. Ju mer man investerar personligen i arbetet, desto mer har man att förlora. Stressen kan också göra att man

blir på tå och snabbt kan agera.

Hon tar ett exempel. En svår period för henne var hösten 2015 då det kom många ensamkommande barn och unga till Sverige, och vi fick rapporter om ökad psykisk ohälsa.

– Det var något jag låg vaken över på nätterna. En morgon satte jag mig upp och sade: nu måste vi ringa runt till ett stort urval av kommuner och se hur det ser ut med suicid och psykisk ohälsa, för det känns som att det här är en riktigt akut situation. Det gjorde att vi ställde om resurserna på en timme.

Det är hjärtat som får henne ur sängen. Om hon ibland behöver extern hjälp drar hon igång någon pepplåt som hennes mamma har skickat, eller Frank Ocean, men oftast tar hon sig an arbetsuppgifterna med lust.

Hon sitter gärna kvar på chefsstolen några år till. Ojämligheten när det gäller hälsa och livsvillkor är fortfarande problem som väntar på lösningar.

– Hur snabbt man söker och får vård är tydligt kopplat till socioekonomiska faktorer. Jag tror därför mycket på hälsofrämjande och förebyggande insatser som betonas i den goda och nära vården. De kan bidra till att sluta de här hälsogapen.

Har den här coronatiden förändrat dig?

– Det här året har varit historiskt. Alla nya händelser man ställs inför, det blir så intensiva upplevelser... Det kommer att läggas till min historia också, tänker jag, att jag har fått vara så nära i arbetet under den här pandemin. ◀



Nu väntar socionomstudenterna med spänning på vilken C-uppsats som landets socialhögskolor röstar fram som vinnare.



Finalister i vår C-uppsatsstävling



**NATALIE CLAESSION &
ELIN OLARS**
Mälardalens högskola

Uppsats: "Det är väldigt tråkigt när ekonomi avgör frågan om barnets bästa"

– Vi har utgått från principen barnets bästa och hur utredande socialsekreterare förhåller sig till det utifrån deras faktiska och upplevda utrymme. Ämnet är aktuellt, inte minst efter debatten om "Lilla hjärtat" och att barnkonventionen numera är lag.

– Vi har använt semistrukturerade intervjuer av kvalitativ karaktär, med sex utredare i tre olika kommuner.

– Vår slutsats är att utredarna i grunden vill barnens bästa och vill skapa förtroendefulla relationer men att brist på tid, hög arbetsbelastning och kommunernas ekonomi sätter stopp för många saker. Många beslut tas högre upp i delegationen, och utredarna upplever också att det inte finns någon konkret definition på vad som är barnets bästa.

– Praktiker måste ges förutsättningar för att kunna tillämpa barnkonventionen och verksamheterna behöver prata mer om vad som är barnets bästa. Här behövs mer forskning.



**ALICE SKILJE &
AMANDA THÖRESSON**
Göteborgs universitet

Uppsats: Mellan rakblad och relationer

– Vi har undersökt hur socialarbetare arbetar med suicidala klienter och vad det finns för rutiner när handläggaren möter personer som inte vill leva. Vi har även undersökt hur kunskapen om suicid och suicidpreventivt arbete ser ut.

– Studien har en kvalitativ ansats där vi genomfört semistrukturerade intervjuer med åtta socialarbetare.

– Samtliga respondenter upplevde att de ofta träffar suicidala klienter, men resultatet visar att kunskapen om suicid och tillgång till utbildning i ämnet skiljer sig åt mellan socialarbetare i olika verksamheter. Några saknade helt handlingsplaner och riktlinjer för att möta suicidala klienter. Alla var överens om att det behövs handlingsplaner. Många tar upp att man i verksamheten skjuter över det på vården men att det inte alltid är vård som behövs utan sociala insatser. Flera av socialsekreterarna efterlyste skattningsformulär i vissa situationer för att kunna göra en bedömning.



**ANNA FÄLT &
MATILDA PETERSSON**
Linköpings Universitet

Uppsats: När resurserna minskar

– Initialt skulle uppsatsen handla om besparingar kopplat till stress, men vi upplevde att det blev svårdefinierat och valde att fokusera på krav, kontroll och stöd i arbetet kopplat till stress. Vår praktik på en socialförvaltning gav inspiration till temat.

– Vi gjorde en kvantitativ studie och skickade ut en webbenkät till sex olika kommuner och fick 52 respondenter. Svaren analyserades genom deskriptiva bivariata t-test och korrelationsanalyser och en multivariat regressionsanalys.

– Studien gav tydliga svar på att det finns samband mellan stress kopplat till krav, kontroll och stöd. När krav och kontroll ökar, ökade stressen – medan stöd är en buffert för arbetskraven. Känslan av krav kan också indikera hög arbetsbelastning. Om arbetsgivaren tittar på de här faktorerna skulle man kunna förändra arbetsbelastningen för socialsekreterare. Det behövs vidare forskning om vad exempelvis sämre ekonomi leder till. Slutsatsen hade kunnat bli en annan om vi hade fått fler svar.



En chans för familjen

GröbyGården ligger i nordöstra Skåne, i en by omgiven av hav, sjöar och bokskogar. I frisk miljö skapar vi förutsättningar att ta fatt i den utvecklingstråd som slagit knut baserat på vår långa erfarenhet och unika kompetens. Genom behandling hjälper vi barn och föräldrar till trygga relationer. I utredningsuppdrag vägleder våra noggranna observationer till val av insatser.

Vill du veta mer? Ring 0456-229 41 eller besök www.grobygarden.se

GG GröbyGården
EN KUPAD HAND FÖR LIVET

Glad sommar önskar vi på
Bengtsson & Sundström Media

Vill du boka annons till hösten?

Prata med Robin på 08-442 00 13 eller mejla socionomen@bs-media.se.
Sista dag för bokning är den 6 augusti.

Vi syns igen den
14 september!




Vem vinner priset för Sveriges bästa C-uppsats?

Socialhögskolorna på samtliga universitet och högskolor väljer själva ut den bästa C-uppsatsen på respektive socionomutbildning. De utvalda uppsatserna publiceras på Socionomens hemsida och går därefter till final. När Socionomen publicerat alla bidrag utses en vinnare av en expertgrupp. Den vinnande författaren får ett stipendium på 10 000 kr, av Socionomen!





SOCIONOM KARRIÄR

Anton Hanna flyttade med familjen till Sverige och miljonprogrammet i Norsborg 2010. Hans pappa har jobbat här sedan 2003. Starten var tuff. Utan vänner och nytt språk i ett område med stora sociala problem. Anton har nu gått ut socialhögskolan och satsar på en karriär inom socialtjänsten. Han vill hjälpa utsatta ungdomar som han sett i Norsborg.

FOTO & TEXT SAMUEL UNÉUS

← Anton Hanna kom från Egypten till Sverige som 14-åring.



09:20

Hemma

Vi möter upp Anton utanför hans hus. Här har han bott i fem år tillsammans med sin mamma, pappa och äldre bror.

– Jag har bara bott här så jag har inget annat att jämföra med. Men jag tror att vi trivs.

09:20

Gymnasiet

Vi springer ut i regnet för att bege oss till Antons gymnasieskola. Vi chansar på att hans studievägledare Gisela är i lokalerna. Hon är en person som har betytt mycket för Anton genom åren.



09:50

Målmedveten

– Han var en arg elev som bara ville framåt. Vi hade kontakt redan i grundskolan. Jag har aldrig försökt påverka Anton när det gäller vad han ska bli. Bara visat olika verktyg för olika typer av jobb. Anton var alltid så självgående, säger Gisela.

– Det är fint att vi fortfarande har kontakt. Så kul att se hur det går, fortsätter hon.



09:29

Gisela

Efter mycket letande hittar vi till slut Gisela. Hon skiner upp när hon ser Anton:

– Jag har berättat för alla mina kollegor om dig!



10:15

Hemmaplan: inga aktiviteter

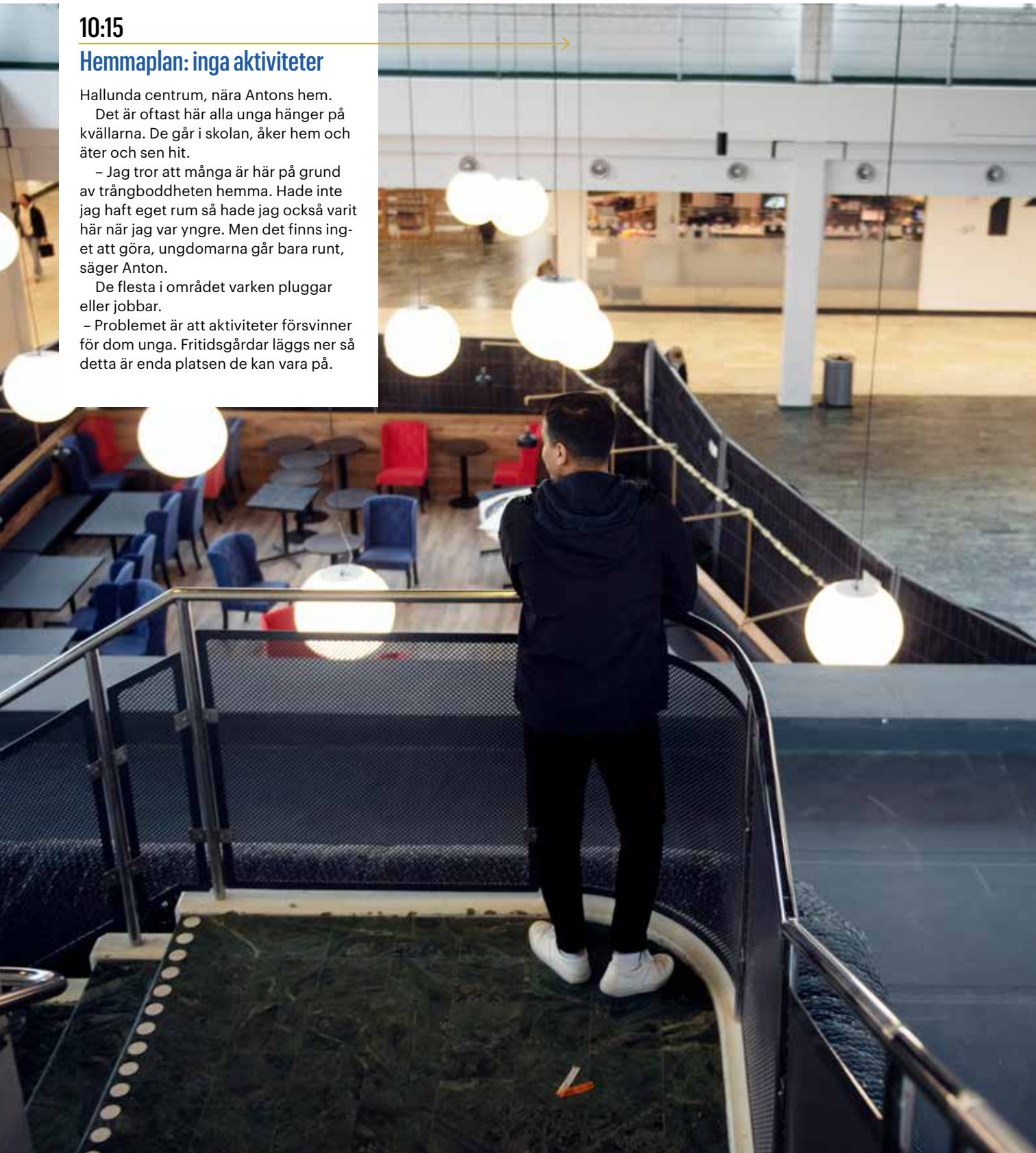
Hallunda centrum, nära Antons hem.

Det är oftast här alla unga hänger på kvällarna. De går i skolan, åker hem och äter och sen hit.

– Jag tror att många är här på grund av trångboddheten hemma. Hade inte jag haft eget rum så hade jag också varit här när jag var yngre. Men det finns inget att göra, ungdomarna går bara runt, säger Anton.

De flesta i området varken pluggar eller jobbar.

– Problemet är att aktiviteter försvinner för dom unga. Fritidsgårdar läggs ner så detta är enda platsen de kan vara på.





10:25

Socialhögskolan

Vi åker vidare till socialhögskolan. Anton har valt att bli socionom eftersom han vill hjälpa utsatta ungdomar som han sett i Botkyrka där han vuxit upp.

– Jag tänker på mina första dagar här. Jag var så stressad, det var så mycket folk. Allt var nytt. Men jag hade ett mål: Att ta examen i tid, att sätta mina tentor och inte komma efter.

10:25

Ambition

Antons vision är att jobba med människor och påverka andra människors liv positivt.

– Socialt arbete är grunden till allt. Svårigheter börjar oftast med sociala problem som ligger till grund för psykiska problem som kommer senare, säger han.

10:35

Aulan

Här sitter Anton oftast under lektionerna i aulan. Han trivs på denna plats.

- Genom utbildningen känns det som jag är på väg åt rätt håll, säger Anton.





11:27

Mot arbetslivet

Vi åker vidare till socialtjänsten i Nacka där Anton jobbar extra parallellt med studierna på socialhögskolan.

Hur kan då Anton koppla ihop det han lärt sig på Socialhögskolan med sina erfarenheter i Botkyrka i det sociala arbetet på socialtjänsten?

– Eftersom jag har bott i ett område som är problematiskt så har jag erfarenhet av verkligheten genom detta. Man kan säga att jag har sett det jag har läst om, som droger och kriminalitet. Så för min del kan jag lättare relatera.

– Jag har inte bara svarat på frågor på en tenta utan sett problemen med egna ögon. Jag tror det är en stor skillnad, säger Anton.

Följ nyexade Anton Hannas och Emma Andersson Paldáns väg ut i yrkeslivet. På @sacionomen och #nyexadsacionom kan du från och med nu och ett år framåt ta del av hur deras första tid i yrket blir. Häng med!

11:56

Korset

Anton har tre kors på handen. Två av dem fick han när han var mellan 3-4 år.

– Alla koptiska barn har en tatuering på höger handled. Korset visar tron på kristendomen.

Tatueringarna skapar en känsla av samhörighet menar Anton:

– En del barn tas till tатуerare redan när de är några månader gamla.



Debatt

Alla **familjehemsplacerade barn** ska kunna uppleva sin socialsekreterare som en mamma. Men förutsättningarna skiljer sig mellan kommunerna.



Maria Lundberg,
sociolog



Simone Siefker,
sociolog

HUR GÖR VI VÅRDEN RÄTTVIS?

Rapporten *Att lyssna på barn i familjehem* beskriver hur barn/ungdomar upplever olika bilder av sin kontakt med socialsekreteraren. Vissa upplever socialsekreteraren "som en mamma" som är både behjälplig med diverse saker och tillgänglig. Tyvärr får inte alla barn/ungdomar dela denna upplevelse, exempelvis uttrycker ett barn följande:

"Jag känner att jag inte kan lita på henne, jag får alltid sitta och vänta på att hon ska ringa tillbaka till mig och när hon säger att hon ska ringa tillbaka till mig ett visst datum så gör hon inte det" (flicka 15-17 år).

En reflektion när vi läst rapporten handlar om barnens/ungdomarnas upplevelser och olika organisationer inom socialtjänsten. Exempelvis skiljer sig arbetsuppgifterna och socialsekreterarnas roller, där socialtjänster i vissa kommuner är specialiserade medan andra kommuner har en bredare ansats. I den specialiserade organisationen är arbetet uppdelat i en utredningsgrupp och en grupp som följer upp insatsen, medan den bredare ansatsen innebär att samma socialsekreterare har ansvar för både utredning och uppföljning av insatsen.

ENLIGT OSS är några av fördelarna med den bredare ansatsen följande: barnet/ungdomen behöver inte berätta sin berättelse för flera personer. Den redan etablerade kontakten mellan barnet och socialsekreteraren finns kvar och kan stärkas ytterligare under hela processen. Personkontinuitet utgör en fördel för dessa barn som annars behöver träffa olika aktörer hela tiden. Studier

visar att relationen mellan barn/unga och socialsekreterare har betydelse för insatsens effektivitet. Vi vill även belysa en annan viktig dimension, arbetsbelastningen för socialsekreteraren får inte vara alltför hög om denne ska ansvara för både utredning och uppföljning av insats. Yrkesverksamma har i den offentliga debatten (jfr: *Därför lämnar jag mitt jobb i socialtjänsten*) påtalat organisatoriska hinder.

Enligt oss är några av fördelarna med den specialiserade ansatsen följande: skulle relationen mellan barnet och den utredande socialsekreteraren inte fungera så kan ett byte innebära möjligheten till en bättre fungerande relation. Socialsekreteraren får mindre arbetsbelastning och hinner lägga ner den tid på barnet/ungdomen som behövs.

Vi önskar att Socialstyrelsens rapport även skulle ha lyft den eventuella relationen mellan barnens/ungdomarnas uttryckta nöjdhet med kontakten med socialsekreteraren och socialtjänstens organisation. Dessutom skulle vi önskat att rapporten belyst hur organisationen sett ut i de fall där barnen/ungdomarna har uttryckt att de haft bristande tillit och svårigheter att få kontakt med socialsekreteraren. Vår utgångspunkt är att arbetsbördan för socialsekreteraren är en troligare förklaring till bristande återkoppling snarare än bristfällig engagemang.

SOCIALTJÄNSTEN HAR ett tydligt uppföljningsansvar, detta framgår av 6 kapitlet 7 b § Socialtjänstlagen: "Socialnämnden ska noga följa vården av de barn och unga som vårdas i ett familjehem, jourhem, stödboende eller hem för vård och boende". Därmed är uppföljningen av vården av barn/unga en prioriterad uppgift för socialtjänsten, men vi vill hävda att det är politiken

som behöver skapa organisatoriska förutsättningar för att socialsekreterare ska kunna arbeta i enlighet med lagstiftningens ambitioner.

SAMMANFATTNINGSVIS, alla barn och unga bör få uppleva socialsekreteraren "som en mamma" som hör och ser dem, alltid har tid och finns tillgänglig för dem. Nu finns barn och ungdomar som upplever sig bortglömda av sin socialse-

kreterare och känner att denne inte har tid för dem. Alla barn är barn i samma system och i ett system som ska främja likabehandling. Det ska inte spela någon roll vilken kommun man tillhör när man tar emot en insats från socialtjänsten, det är det som kallas rättssäkerhet och det är det minsta vi kan ge våra barn och ungdomar. Vår fråga till Socialstyrelsen är: Hur kan vi göra vården mer rättvis och jämlik? ◀

» Politiker behöver skapa organisatoriska förutsättningar för att socialsekreterare ska kunna arbeta enligt lagen.«

SOCIALSTYRELSEN REPLIKERAR

Varje kommun måste identifiera vilka förbättringar som behövs inom familjehemsvården

SVAR: Att lyssna på familjehemsplacerade barns upplevelser om sin situation är centralt i arbetet med att utveckla familjehemsvården – så att den verkligen gynnar dem som vården är till för. Socialstyrelsen har därför genomfört den första nationella undersökningen av familjehemsplacerade barns upplevelser av sin nuvarande placering.

Barnen var generellt positiva i beskrivningarna av relationen till både socialsekreterare och familjehem. Samtidigt berättade många barn om brister i relationen till socialsekreteraren, bland annat avsaknad av kontinuitet som är en nödvändighet för att skapa en tillitsfull relation. Även om de allra flesta socialsekreterare ser relationskapandet som

det viktigaste i sitt arbete måste det finnas förutsättningar som stödjer det. Hög arbetsbelastning och organisatoriska omständigheter i kommunen kan utgöra hinder för socialsekreteraren i det relationskapande arbetet. Tyvärr fanns inte möjlighet att analysera det sambandet i undersökningen.

Hur kan vi göra vården mer rättvis och jämlik, undrar Maria Lundberg och Simone Siefker. Det är angelägna frågor. Även om alla barn har rätt att involveras i och kunna påverka sin placering visade resultatet att många barn inte minns att de har fått information om sina rättigheter. Detta är något som kommuner redan på kort sikt kan förbättra och därmed åtgärda bristen. Det

finns också behov av att förbättra uppföljningen av familjehemsplacerade barns skolgång och hälsa. Strukturerat stöd för att kunna följa upp barnens situation skulle kunna stärka familjehemsvården.

Undersökningen visar familjehemsbarnens upplevelser utifrån ett nationellt perspektiv, men varje enskild kommun behöver identifiera vilka förbättringar som behövs. Förhoppningen är att de erfarenheter som barnen har delat med sig av kommer att användas för att utveckla och stärka familjehemsvården. Socialstyrelsen har också ett ansvar att förvalta denna kunskap och kommer fortsätta att stötta kommunerna i arbetet med att säkerställa en god och jämlik familjehemsvård. ◀

Sett, läst, hört

Nytt om samhällsvård

FACKLITTERATUR

När samhället är förälder

av Annelie Karlsson och Jennie Linde

Socialpedagogen Annelie Karlsson och pedagogerna Jennie Linde visar pedagogiska stödinsatser som personal vid SiS-hem, HVB-hem och familjehemsföräldrar kan använda. Det handlar om metoder som bygger på en förståelse av den unges sårbarhet och som utifrån denna gör en positiv utveckling möjlig.

Boken går på djupet i grundläggande frågor som funktionsförmågor, diagnoser och stress. Behandlaren får utifrån denna grundkunskap veta hur olika insatser ska utföras beroende på målgrupp.

Ett viktigt kapitel handlar om familjehem. Författarna poängterar bland annat relevansen av umgänget med de biologiska föräldrarna för att barnet ska förstå vem det är och vad det kommer ifrån. Syftet är att förhindra en falsk identitetsutveckling där fantasier och önskningsar om de biologiska



föräldrarna tar överhanden och förhindrar barnets autonomi.

Rätt så. Men umgängesfrågan i praktiken är alltför komplex och bör breddas av social, psykologisk och medicinsk expertis.

Lena Engelmark

FACKLITTERATUR

Jag är visst någonting

av Ida Ali-Lindqvist

Socionomen har publicerat flera reportage och artiklar om Hasselakollektivet under 1990-talet. Kristian Tilander, socialarbetare, visade i sin bok *Bakom vår blindhet: röster från Hassela* (1991) att både fysisk och psykisk misshandel pågått på behandlingshemmen.

Nu har Ida Ali-Lindqvist kommit ut med en bok som skildrar hennes tid på Hassela. Hon kom dit i mitten av 1990-talet och slussades in på för henne oklara grunder. Var läget så allvarligt att man inte kunde hjälpa utan denna dramatiska åtgärd? Förvirringen över meningslösa arbetsuppgifter, föröd-mjukelser och otrygghet kunde knäcka vilken tonåring som helst. Sexuellt utnyttjad för att sedan bli utfrysad av personal och kompisar. Hade man inga problem från början blev man intalad att man hade dem.

Det känns i magen när jag läser Ida Ali-Lindqvists bok. Från mål och möjligheter till att förlora fotfästet och förpassas till en tillvaro utan respekt. Ett hot mot hela den framtida identiteten.

Lena Engelmark



PODD: JOBBAR VI OSS SJUKA?

Så förändras vi av distansarbetet

Vi kan arbeta när som helst och varifrån vi vill. Detta medför inte bara frihet – svårigheten att koppla bort jobbet kan leda till ökad stress och i förlängningen ohälsa.

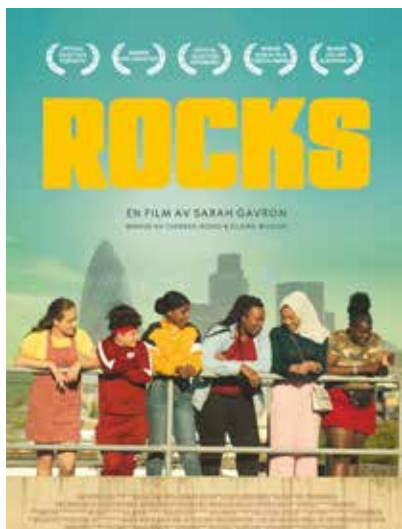
Det ständiga inflödet av meddelanden och mejl kan också göra oss okoncentrerade.

Forskaren Gisela Bäcklander vid Karolinska Institutet studerar det moderna arbetslivet och har undersökt vad distansarbetet gör med oss.

Lyssna på Karolinska Institutets Medicinvetarna podcast #68.

Sommarfilmer!

av Fredrik Söderlund



1 Rocks

En av förra årets finaste tonårsskildringar försvann tyvärr i bio-lockdownen. Sarah Gavron, som även regisserade "Suffragette", tar oss till betongförrorten i London. Hennes tredje långfilm är ett rakt och hjärtskärande drama om tjejen Rocks som bor med sin mamma och bror. När syskonen vaknar en dag har de fått en lapp och lite pengar. Mamman har gett sig iväg och de får klara sig själva. Omhändertagandet från Socialen står för dörren och till sist finns ingen annan väg att gå. Gavrons film skildrar styrka och identitet, men kanske framför allt det starka systerskapet mellan Rocks och hennes vänner. *Finns på flera olika streamingtjänster*



2 Flykt

Dansken Jonas Poher Rasmussen har gjort en unik mix av animerad film, dokumentär och flyktingdrama. "Flykt" är en sann historia om Amin som var på flykt i över tio år. Vi följer honom från barndomen i Afghanistan i mitten av 80-talet, genom Ryssland och slutligen när han landar i Köpenhamn. Parallellt även hans familjs kaosartade flykt genom Europa. Medan han berättar sin story för en vän, så ska Amin snart gifta sig med sin pojkvän och starta en ny fas i livet. Dessvärre bär han på hemligheter som förmodligen kommer rasera deras relation. Rasmussen blandar genrer och levererar en av årets mest gripande filmer hittills. Det är en oerhörd bedrift. *Premiär i mitten av augusti*



3 Sun children

Ali och hans tre vänners existens handlar om att få fram snabba pengar genom osäkra jobb. När de hör om en gömd skatt under deras skola tar allt en annan vändning. Det finns äntligen ett hopp om något annat, drömmar som kan ta dem ur sin sociala misär. Hyllade regissören Majidi har gjort det till sin nisch att porträttera utsatta ungdomar i trängda situationer. Här lyckas han få med både konflikten mellan Iran och Afghanistan, skolans högt ställda krav och underprivilegerades vardag. Allt sett genom barnens ögon. "Sun children" var Irans os-carsbidrag och tillägnas alla cirka 150 miljoner barnarbetare världen över. *Går på bio*





FREDRIKSDAL

Ett utrednings- och behandlingshem
för familjer med barn i åldrarna 0-13 år
och blivande föräldrar

Tel. 0380 - 261 10
www.utredningshem.se

ANNONS

Förebygg hedersrelaterat våld och förtryck hos unga!

I vår utbildning i den lösningsfokuserade metoden Fria zoner får du kunskap och pedagogiska metodmaterial till att arbeta stärkande och rättighetsbaserat med unga som lever i en hederskontext.

För mer info om oss och våra utbildningar se freezonesweden.se

För alla ungas rätt till ett liv i frihet



FreeZone
SWEDEN

Storheten ligger i hur vi lyckas stötta varandra

”Jag vet inte om han någonsin kommer att bli hel, hur mycket stöd vi än ger den här pojken”, sade psykologen på en jezidisk hjälporganisation i norra Irak.

DET VAR 2015 och vi hade just gått ut från ett tält och ett möte med en familj som befriats från fångenskap i Islamiska statens händer. Jag förstår så klart vad psykologen ville säga. Under vårt besök hade den åttaårige pojken försökt skära halsen av grannflickan med ett rakblad, men stoppats av sin morbror. Dagen innan hade han försökt tända eld på ett tält i flyktinglägret. Hans berättelse om vad

”Jag vet inte om han någonsin kommer att bli hel, hur mycket stöd vi än ger den här pojken”, sade psykologen på en jezidisk hjälporganisation i norra Irak.

han och den yngre brodern hade fått utstå under hjärntvätten som ”Unga lejon” i den Islamiska statens tjänst övergår vår fattningsförmåga och inbegriper det grövsta av stymplingar och våld mot fångar. Men ändå! Psykologens inställning – eller slutsatserna vi drar av den – är farlig för freden i Mellanöstern.



FOTO: JANNI LIPKA

Magnus Falkehed

utrikeskorrespondent
för Expressen

Jag skulle dessutom tillägga för den svenska rättsstaten.

Problemet är mångbottnat. I vår välvilja att önska se alla människor bli ”hela” riskerar vi skapa kategorier av halvmänniskor. Eller undermänniskor. Vi är redan där.

NÄR JAG 2020 och 2021 besöker de så kallade IS-lägren i Syrien slås jag av vad jag inte ser: tonårspojkar. En lägervakt förklarar för mig att de förs bort när de blir 13 år. Lägerpersonalen betraktar tonårspojkarna som potentiella våldtäktsmän, minderåriga brudgummar och IS-krigare. De skickas till ett

slutet center där de ska avradikaliseras i sällskap av andra tonåringar från IS-miljön. Flickorna får däremot vara kvar med sina mammor, oavsett ålder.

Kurderna är i krig och befinner sig i en nattsvart ekonomisk kris – ovanpå vilken nu coronan ligger. Sverige å sin sida bromsar upp att hämta barnen och deras svenska mammor – och överläter därmed bördan för fångenskap och psykologiskt stöd till IS-barnen på kurderna.

Under mina reportageresor i landet träffar jag också barn från vanliga familjer som har upplevt hur närstående sprängts sönder, hur deras ben slitits av, hur kroppar satts i brand. De beskriver nätter med att kissa på sig när granater slagit ner både i och utanför hemmet.

Vem skulle påstå att ett barn som har mardrömmar om att få en kula i pannan bör hållas på avstånd från det övriga samhället? Få antagligen, eftersom dessa barn – till skillnad från IS-barnen – betraktas som goda offer för ett krig. Men vem vet om de ”goda offren” någonsin kommer att bli hela och snälla bandyspelande barn som gör sina läxor som de ska? Barn till fienden är däremot dåliga offer. Halvmänniskor som aldrig kommer att bli hela. Misstänkliggjorda från födseln.

SANNINGEN ÄR ATT människor sällan är hela ens när de vuxit upp i Sverige. Storheten i våra samhällen är hur vi lyckas stötta varandra och leva tillsammans som de halvträsiga individer vi alla är.

Att inte ens försöka hjälpa barn – oavsett på vilken sida av frontlinjen de har lekt – är mot barnkonventionen, vår lag och vår moral. ◀



UPPSALA PASTORAT SÖKER:

Familjerådgivare

SVENSKA KYRKAN UPPSALA

Tillsammans med kollega arbetar du bland annat med relationsbehandling vid samlevnadsproblem i par- och familjerelationer. Även tros- och livsåskådningsfrågor ingår i dina uppgifter. Tillträde 1/1 2022.

Ansök senast 25/8 2021 på svenskakyrkan.se/upsala/jobb

Svenska kyrkan
UPPSALA

FOTO: ANNE-SOPHIE GUSTAFSSON HERO



Har du behov av personalförstärkning?

Rätt medarbetare kanske du hittar bland Socionomens läsare?

Prata med Robin på 08-442 00 13 eller mejla socionomen@bs-media.se

ANNONS

TJUST
BEHANDLINGS
FAMILJER

Tillsammans
gör vi skillnad



När barnet trivs i sitt sammanhang...

Grundtanken är att vi till stor del formas genom möten med människor i vår omgivning och möjligheten till förändring ligger i dessa nya möten/relationer. Vi erbjuder ett alternativ till institutionsvård genom kraftigt förstärkt familjehemsvård där en av föräldrarna i familjen är anställd på heltid. Utgångspunkten för vårt behandlingsarbete är vägledande samspel och mentaliseringsbaserad terapi vars behandlingsfokus ligger i själva processen.



Våra behandlingsfamiljer ligger i närområdet runt våra kontor i **Västervik**, **Vimmerby**, **Jönköping** och **Norrköping**.

För professionell behandling, utredning och vägledning finns ett team bestående av psykologer, psykiater och behandlingssamordnare. Alla finns i behandlingsfamiljens närhet för att kunna ge förstärkning och stöd.

Missa inte vårt

NYHETSBREV!

Håll utkik efter Socionomens nyhetsbrev. Senaste nytt om socialt arbete. Landar i din mejlbox torsdag morgon ojämna veckor.



Pssst...
Ombärlig
för dig som jobbar
inom socialt arbete
& psykoterapi



ÄLSKAR DU HUNDAR?

**NY UTBILDNING I
HUNDASSISTERAD
PSYKOTERAPI!**

Älskar du hundar och deras förmåga att skapa läkande relationer, stötta inlärning, utveckling och förändring? Är du leg psykolog, leg psykoterapeut, socionom eller har ett liknande samtalande yrke och vill integrera en hund i ditt arbete? Då är vår nya kurs något för dig.

[HTTPS://ELINLUNDBERG.NU/TERAPIHUNDEN-IZZY-FLATCOATED-RETRIEVER](https://elinlundberg.nu/terapihunden-izzy-flatcoated-retriever)

Elin Lundberg Utbildning och psykoterapi AB



EFT-center i Lund arrangerar grundkurs i
**EFT för par (Emotionally
Focused Therapy)**
online 14-17 september

Utbildare är leg psykoterapeuterna och
EFT-lärare Gerd Elliot & Tommy Waad i
samarbete med Sue Johnsson och ICEEFT.

Läs mer på www.eftcenterlund.se

PARTERAPIINSTITUTET



ANNONS

SVERIGEHELSANS AKTUELLA UTBILDNINGAR

GRUNDUTBILDNING I PSYKOTERAPI MED KBT-INRIKTNING (STEG-1 KBT)

Kursstarter VT22: Malmö 28/1, Stockholm 10/2,
Göteborg 4/3

FAMILJEBEHANDLING MED KBT (8 DAGAR) UTREDNING, STÖD OCH BEHANDLING FÖR BARN, UNGA OCH FAMILJER

Kursstart 16 november 2022 (Digitalt)

HEDERSRELATERAT VÅLD & FÖRTRYCK (1 DAG) SAMT PATRIARK-V2 (2 DAGAR)

Kursstart Hedersrelaterat våld: 11 oktober (Digitalt)
Kursstart PATRIARK-V2: 1 november (Digitalt)

GRUNDUTBILDNING I PSYKOTERAPI MED PSYKODYNAMISK INRIKTNING (STEG-1 PDT)

Kursstart i Malmö 21 januari 2022

GRUNDUTBILDNING I MOTIVERANDE SAMTAL (MI, 3 DAGAR)

Kursstart 16 september 2021 (Digitalt)

ACRA - DET MANUALBASERADE BEHANDLINGS- PROGRAMMET FÖR UNGA I RISK- OCH MISSBRUK

Kursstart 14 juni (Digitalt)

040-698 60 00

WWW.SVERIGEHALSAN.SE



SVERIGEHELSAN

NÄSTA NUMMER

→ I din brevlåda den
14 september

NY FORSKNING

Hans Swärd, professor, presenterar ny forskning i socialt arbete som du endast kan läsa i Socionomen. Följ också med Sofia Rapp Johansson när hon förbereder sitt nya familjehem.



KRYSS



Sommar. Men vet du hur du ska göra för att koppla bort jobbet?

	BODEN		GÖR OSS FOR- VISSADE FALLA	27	BLIR TILL		BARA PÅHITT SKAPAR SKISSER	
▶						2		
	TESTA NYA BILEN							15
▶	HELT PÅ MODET		PRESSA PÅ HAND- HYVEL	13				
							LITEN EN- SEMBLE	28
▶	REDSKAP FÖR RENS- NING		FRAM- FÖRA FÖRTÄRA MÅLTID	21				SÖKS BAKÅT I TIDEN
	BRUKAR KNÅDA JA- KARTAÖ					6		4
▶				26		24	FALLA I GRÅT	FÅR PLATS
	GANSKA BRA	LEDS AV STOLTEN- BERG BAISSE	LEDER OLJA	BERÖVAD FRI- HETEN	MÅNGA PÅ OS	GÖR UR- USELT UR	HAR INTE BEAR- BETATS	KAN RYM- MA KRÅKA BOISE- STAT
▶		11			5	UPPFATT- NING ENKLARE FEST		18
	FÖRE VÅR HAGE I VISA		FALLA RIKLIGT KON- DITION			UPPTRÄD- ANDE- PLATSER	SÄKERTET I UPPTRÄ- DANDET ÅSIKT	
▶				8		KÄND ONKEL	1	
	VÄCKA FÖRSLAG	SKEDET			RÖTNINGS- KNIV			ÖLE DOLE DOFF
▶		GENOM MUNNEN			UR O BETA			ÄLDRE DAM
	F D FEST- PLATS KVINNO- PLAGG	16	23			10	MYCKET LÅNG TID SEGT VIRKE	14
▶				17				ELEGANT BLÅSA PÅ FESTEN
	KOMMA NER PÅ MÅRKEN TROJA			19	STÖRSTA VATTEN- SAM- LINGEN			12
▶							ÄR VÄL DE SOM VET	9
								29
▶			HAMLET O ROMEO OCH JULIA			3		NUMERÄR
								25
								22

WWW.C4EKNOMEN.COM

1	2	3	4	5	6	7	8	9	10	11	12	13	14	15
16	17	18	19	20	21	22	23	24	25	26	27	28	29	

Kryssfråga: Semester! Människor återhämtar sig på olika sätt men forskningen visar att vissa faktorer fungerar bättre när vi ska ladda batterierna. Vet du vilka?

Namn: _____

Postadress: _____

Postnr/Ort: _____

Korsord

Var med och lös Socionomens korsord, speciellt konstruerat för Socionomens läsare. Korsordssvar senast 6 augusti. De tre först öppnade rätta lösningar får 2 stycken biobiljetter vardera.

Adressen är: Socionomen, A4 Text och Form AB, Bondegatan 21, 116 33 Stockholm. Skicka via post eller mail: lena@socionomen.se

Gratis! Ni vann förra numrets korsordstävling: Sara Thunberg, Ylva Sundberg Högberg och Ingrid Larsson

Spira - skyddat HVB i Skåne

Spira är ett skyddat HVB för flickor och unga kvinnor, 16-23 år, placerade enligt SoL eller LVU. Vi erbjuder skydd och stöd utifrån hedersrelaterat våld och förtryck. På Spira arbetar skyddskonsulenter med behandlingspedagog- eller högskoleutbildning inom beteendevetenskap. Spiras utvecklingsarbete med de unga kvinnorna utgår från miljöterapi och lösningsinriktad pedagogik.

Fokus ligger på självskydd (PATRIARK), skola/praktik, hälsa och fritid vilket är avgörande faktorer för att ett bra liv efter placeringen. Löpande utvärdering och justering av insatsen sker veckovis via individuella säkerhetsplaner och skattningsverktyget Feedback Informed Treatment. Spira har ett nära samarbete med VoB:s Lägenhets- och stödboende vilket möjliggör utflytt i lägenhet som ett steg i vårdkedjan inför helt eget boende.

Välkomna att kontakta oss för mer info eller förfrågningar!



Annelie Lindstedt, Verksamhetschef Spira HVB
0790-65 87 08 · Spira: 079-06 61 984
annelie.lindstedt@vob.se

VoB driver HVB, skyddat boende, lägenhetsboenden och familjehem.
Bolaget är kommunägt, drivs utan vinstsyfte och är kvalitetscertifierat enligt ISO 9001.



vob.se

10 år med akut-HVB!

Humana har erbjudit insatser för ungdomar på akut-HVB till socialtjänsten under snart 10 års tid. På våra akutenheter är vi tränade på att möta ungdomar i kris med svåra beteendeproblem.

Krishantering och trygghet

Det är oerhört viktigt att vara lyhörd och inlyssnande när en ny ungdom kommer och vi måste vara beredda på att möta alla typer av behov och hantera alla möjliga situationer. Vi är mycket omhändertagande och alla som kommer till oss måste känna att de kommer till en trygg plats.

Two of our acute-HVB



Lunna Gård Akut för pojkar 13–19 år

Vi välkomnar pojkar enligt både SoL och LVU. Vi är specialiserade på ungdomar med psykosocial-, psykiatrisk- och/eller neuropsykiatrisk problematik. Vi tar emot placering dygnet runt och har hög bemanning och vaken nattpersonal.



Novagården Akut för flickor 13-18 år

Akutenhet för flickor oavsett könsidentitet eller könsuttryck samt transsexuella ungdomar med självdestruktiva beteenden och känsloregleringsproblematik. HBTQ-certifierad, RFSL.



Läs mer om våra insatser för ungdomar på akut-HVB: www.humana.se/akut-hvb

Placeringsrådgivning dygnet runt alla dagar

0771-11 33 11 | placering@humana.se

www.humana.se | Ledande inom individ- och familjeomsorg



Humana