

Sociionomen

KVALIFICERAT SOCIALT ARBETE OCH PSYKOTERAPI

FORSKNING: SÅ STYR STATEN EVIDENSEN

#2

2021

LIVET ÅTER

Efter åtta år i etiopiskt fängelse: Nu vill **Ingela Jansson** hjälpa tjejer som hamnat snett.

SOCIALTJÄNSTEN

Inhyrd personal har färre samtal med barn.

DEBATT

Hur kan vi göra skolkuratorns uppdrag tydligt?

Ingela har lyckats frigöra sig från sitt förflutna. Nu vill hon göra gott.

Psykotericentrum ▶

Välkommen till Vårkonferens
fredag 16 april 2021
 digitalt via Zoom

Psykodynamisk psykoterapi 2.0?

Hur sociala medier, Internet och digitalisering påverkar psykodynamisk psykoterapi
 - ta del av den senaste utvecklingen (forskningen) inom området.



Alessandra Lemma, UCL



Björn Philips, Su



Karin Lindqvist, Su



Jakob Mechler, Su



Stephan Hau, Su

Digitalt via Zoom, fredag 16 april 2021, 9:00-15:30 + zoom-mingel

Medlemmar 400 kr, icke-medlemmar 500 kr, studerande: 100 kr före 1/4

ANMÄLAN OCH HELA PROGRAMMET ÅTERFINNS PÅ HEMSIDAN

www.psykotericentrum.se



Nya rön utvecklar *socialtjänsten*

Ny forskning röjer hinder för kunskapsutvecklingen
 - stämmer den med dina erfarenheter?

En kunskapsbaserad socialtjänst! utropade Socialstyrelsen vid millennieskiftet. Det var startskottet på en tuffäktning där socialhögskolor och statliga myndigheter började strida om evidensens gunst. Den stora frågan var: Vem har behörighet att företräda det sociala arbetet?

År 2009 trappades konflikten upp. Socionomen placerades i stridens centrum och debattartiklarna strömmade in till redaktionen. Kampen stod framför allt mellan socialhögskolan i Stockholm och Socialstyrelsen som tillsammans med dåvarande SKL försökte styra professionen.

Oenigheten mellan parterna handlade om hur den evidensbaserade praktiken, EBP, skulle utformas. Skulle den medicinska forskningen med randomiserade, kontrollerade studier vara förebild eller den psykologiska där metodens giltighet, relationen mellan patient och behandlare samt behandlaren erfarenhet vara avgörande?

Socialstyrelsen var missnöjd med socialhögskolornas forskning och efterlyste effektutvärderingar. Forskarna i sin tur ifrågasatte om den typ av utvärderingar som Socialstyrelsen krävde var relevanta

eller ens genomförbara inom det sociala arbetet. Fler och fler socialhögskolor drogs in, Socionomen slet dag och natt med upprörda insändare, och snart hade kriget mellan högskolor och statliga myndigheter utvecklat evidensfrågan till prioritet ett på den nationella dagordningen.

Hettan i debatten ebbade så småningom ut men evidensens olösta mysterium kvarstår, likaså hur den ska implementeras. Parterna för dock numera en sansad dialog där siktet är inställt på samarbete.

I detta nummers Forskningssupplement undersöker forskaren Harald Gegner hur regionala utvecklingsledare, som fått uppdraget att evidensbasera kommunal socialtjänst, har gjort för att följa uppdragsbeskrivningen de fått av regeringen och SKR. Målet är att klienterna ska få hjälp utifrån bästa möjliga kunskap.

Läs artikeln och återkom till mig: Känner du igen socialtjänstens dilemman utifrån Harald Gegners slutsatser?

CHEFREDAKTÖR

Lena Fugelmärk



→ VAD TYCKER DU?

Hör av dig till mig med åsikter! lens@socionomen.se

Socionomen

Socionomen är den ledande oberoende tidskriften för kvalificerat socialt arbete och psykoterapi. Den är prenumererad och utkommer med åtta nummer per år. Ägare är Akademikerförbundet SSR. Tidskriften Socionomen, A4, Bondegatan 21, 116 33 Stockholm
Besök: Bondegatan 21 Telefon: 0708-17 44 37

Socionomen ansvarar ej för inskickat material som inte är beställt.



**CHEFREDAKTÖR
& ANSVARIG UTGIVARE**

Lena Engelmark
0708-17 44 37
lena@socionomen.se



**WEBBREDAKTÖR
& REPORTER**

Anna Falk
0706-18 04 88
anna@socionomen.se



**FORSKNINGS-
REDAKTÖR**

Hans Swärd,
professor
hans@socionomen.se



ART DIRECTOR

Lotta Lundin
lotta@socionomen.se



**PSYKOTERAPI-
REDAKTÖR**

Pia Litzell Berg,
leg. psykoterapeut
pia@socionomen.se

GRAFISK FORM

Ulrika Sandh

FOTO OMSLAG

Anna Simonsson

PRODUKTION

A4 Text & Form

SKRIBENTER

Anna Falk
Annika Sjöberg
Tim Andersson
Jennie Aquilonius
Sofia Rapp Johansson

REDAKTIONSRÅDET

består av yrkesverk-
samma personer inom
socialt arbete. Kontakt-
uppgifter finns på
socionomen.se



SOCIONOMEN.SE

Nyheter och fördjupning om
socialt arbete och psykoterapi

PRENUMERATION

Akademikerförbundet SSR
08-617 44 00, knappval 5
prenumeration@akademssr.se
Prisuppgifter och info finns på
socionomen.se/prenumerera/

ANNONSBOKNING

Robin Zackrisson på
Bengtsson & Sundström Media
08-442 00 13
socionomen@bs-media.se
Utgivningsplan på
socionomen.se/annonsera/

TRYCKERI

Norra Skåne Offset,
ISO 14001- och
ISO 9001-certifikat.
Socionomen finns även som
taltidning. Kontakta redaktionen
för information.



Akademikerförbundet SSR

07 I KORTHET

Aktuellt: Kan socialtjänsten hålla kvaliteten trots pandemin?

12 TENDENS

Konsulter i socialtjänsten äventyrar kontinuiteten.

16 FORSKNING

Tema: EBP samt kartläggning av hälso- och sjukvårdens avhandlingar.

50 DIGITALISERING

Verktyget: Pandemin skapar nya digitala möten inom psykoterapi.



FOTO: MIA FERNAU

56 INGELA JANSSON

Porträtt: Från skräckfängelset till socialpedagogiken. Nu lär hon andra att överleva.

64 KÄMPA KURATOR!

Debatt: Om du inte tar kommandot över ditt eget yrke så kommer andra att göra det. Visa vad du kan och vem du är, skolkurator!

69 TOM ALANDH

Krönika: Filmaren Tom Alandh ser många likheter mellan sitt och socionomens arbete.

ALLTID I SOCIONOMEN

54 C-UPPSATSTÄVLINGEN 64 DEBATT
66 RECENSIONER 69 KRÖNIKA 70 KRYS



FOTO: ANNA SIMONSSON



Behovsanpassad skyddsplacering

Stiftelsen Bergslagsgårdar erbjuder flera olika boendeanterniv för skyddsplaceringar. Det ingår alltid säkerhetsplanering, socialt stöd, stöd vid myndighetskontakter samt stöd i etablering på ny ort. Vi hämtar vid behov.

Mejeriet - Ring vår jour 0701-01 69 79

Ett skyddat boende för kvinnor med eller utan medföljande barn. Tar emot placeringar dygnet runt.

Familjehem

Speciellt utvalda familjehem med mångårig erfarenhet tar emot kvinnor med eller utan medföljande barn, familjer eller män i behov av skydd.

Skyddsboende lägenhet - Ring vår jour 0769-60 29 49

Lägenheter med boendestöd som finns runt om i mellansverige. Tar emot män i behov av skydd, kvinnor med eller utan medföljande barn samt familjer.

Stiftelsen
Bergslagsgårdar

Tel. 019-17 05 90
www.bergslagsgardar.se



En chans för familjen

GröbyGården ligger i nordöstra Skåne, i en by omgiven av hav, sjöar och bokskogar. I frisk miljö skapar vi förutsättningar att ta fatt i den utvecklingstråd som slagit knut baserat på vår långa erfarenhet och unika kompetens. Genom behandling hjälper vi barn och föräldrar till trygga relationer. I utredningsuppdrag vägleder våra noggranna observationer till val av insatser.

Vill du veta mer? Ring 0456-229 41 eller besök www.grobygarden.se

 GröbyGården
EN KUPAD HAND FÖR LIVET

I korthet

TEXT: KLARA STEFANSSON



Hur påverkas relationen i det sociala arbetet när klient och socialsekreterare inte kan träffas?

ILLUSTRATION: GETTY IMAGES

 FLER NYHETER
FÖLJ FLÖDET PÅ
SOCIONOMEN.SE

KALENDARIUM Digitala seminarier

16/3

World Social Work Day

Mellan kl. 13.00-16.00 uppmärksammar CSA dagen genom att sprida erfarenheter om hur det sociala arbetet bedrivits under coronapandemin.

csa.se

18/3

Familje- rättsdag 2021

Familjerättsdag torsdag mellan klockan 09.00-16.15. Ämnen: bland annat Barnfokuserad samtalsmodell för föräldrar i konflikt samt Modell för barnsamtal.

sfsr.se

19/4

Mänskliga rättighets- dagarna 2021

Miniseminarier är kostnadsfria, för längre seminarier krävs biljett. Ur programmet: Hemlöshet och metoder, Skapa en trygg skola – hållbar utveckling tillsammans med elever med funktionsnedsättning.

info@mrdragarna.se

 NATIONELLA
SKYDDSINSATSER

Skyddat boende, kris- och riskhantering



Vi hjälper personer som lever under olika typer av hot som kan vara kopplade till hedersrelaterat våld, kvinnofrid, vittnesskydd, avhopp från kriminella organisationer och nätverk, samt stalkning.

Varje klient i vår verksamhet har tillgång till samma breda kompetens bestående av:

- Säkerhetssamordnare med bakgrund som poliser eller livvakter
- Socionomer för samordning och handledning, uppföljning och återrapportering till dig som uppdragsgivare
- Beteendevetare för handledning av personal och för stödsamtal och insatsplanering
- Samtalsstöd vid komplex PTSD
- Alkohol och drogterapeut för inventering av beroendeproblematik och stödsamtal
- Leg. psykoterapeut för strukturerade samtal och traumabehandling
- Leg. psykoterapeut med inriktning traumabehandling/ PTSD för barn och ungdom
- Samtalsbehandling med kompetens inom sexuell traumatisering och våld i nära relation
- Möjlighet att genomföra Trappansamtal
- Leg. läkare, specialist i psykiatri för klinisk bedömning, medicinskt ansvar och sjukskrivning

Välkommen att kontakta oss vid förfrågan!

0708-130 818 • info@skyddsinsatser.se • www.skyddsinsatser.se

Socialtjänstens insatser i fara?

HÄLSA. Hur påverkar pandemin socialtjänstens individ- och familjeomsorg på kort sikt och ett år framåt? Det har Myndigheten för vård- och omsorgsanalys undersökt i en rapport, på uppdrag av regeringen.

Många inom socialtjänsten jobbar hemifrån och digitaliseringen är i viss mån positiv. Flera verksamheter uttrycker dock oro för att insatsernas kvalitet ska försämrats på sikt, samtidigt som behovet av stöd spås öka. Socialtjänsten bör

därför ges möjlighet till möten både på distans och fysiskt, föreslås det.

Inspektionen för vård och omsorg (IVO), granskar nu kommunernas socialtjänstinsatser under pandemin, för att hitta brister och framgångsfaktorer.

”Vad gäller konsekvenser av distansarbete ska i första hand kommunen som arbetsgivare säkerställa att det inte påverkar verksamheten”, säger IVO i ett mejl.

Sämre vuxenliv med svår barndom

HÄLSA. Personer som haft en svår uppväxt riskerar ofta sämre livsvillkor som vuxen, enligt en studie från Uppsala universitet, som bygger på svar från 818 par. Störst risk märktes bland par där båda haft en tuff barndom.

Forskarna hoppas nu att bland andra socialtjänsten ska ta initiativ till att stötta människor med flera negativa barndomsupplevelser.

2%

... så mycket ökade antalet nya ärenden per år i den kommunala familjerådgivningen i Sverige mellan åren 2017 och 2019.

Källa: Myndigheten för familjerätt och föräldraskapsstöd.

Vi presenterar de första finalisterna i C-uppsattävlingen på sidan 54.

Oseriösa företag bryter ofta mot flera regler samtidigt.



ILLUSTRATION: GETTY IMAGES

Fortsatt sekretessproblem hos myndigheter

SÄKERHET. Sekretessproblem inom svenska myndigheter kvarstår, trots tidigare påpekanden. Det visar en lägesrapport över de myndighetsgemensamma kontrollerna år 2020.

Problemen rör dels tekniska lösningar för att skydda information, dels de sekretessregler som reglerar myndighetssamarbetet.

En annan slutsats i rapporten är att pandemin riskerar att öka arbetslivskriminaliteten. Myndigheterna varnar för

att oseriösa företag skaffar sig nya sätt att snedvräta konkurrensen på arbetsmarknaden.

– Ofta bryter dessa företag mot flera regler samtidigt. Våra kontroller visar bland annat hur brott mot skatte- och bidragsregler hänger nära samman med brister i arbetsmiljön och utnyttjande av människor, säger Pia Bergman, expert på ekonomisk brottslighet på Skatteverket, i ett pressmeddelande från Arbetsmiljöverket.

”Lagen är blind för de blinda.”

säger **Stig Larsson**, professor i social medicin och global hälsa. Han har ansökt om ledsagnings enligt LSS men fått nej med motiveringen att han inte tillhör Personkrets 3 – trots att han inte kan se.

42%
blev friska med psykoterapi.

Psykoterapi botar panikångest – även i längden

HÄLSA. Personer som lider av panikångest får god långtidseffekt av psykoterapi, enligt en ny, stor studie från Lunds universitet.

Totalt studerades 221 personer under tio års tid.

Resultatet efter två års behandling: 70 procent av patienterna var tydligt förbättrade och 45 procent var friska.

– Även depressionssymptom som ofta följer i panikångestens spår minskade kraftigt och livskvaliteten ökade, säger forskaren Martin Svensson i ett pressmeddelande.



FOTO: GETTY IMAGES

Ökat tryck på kvinnojourer

KVINNOVÅLD. Sverige måste ta ansvar för kvinnors mänskliga rättigheter, anser Riksorganisationen för kvinnojourer och tjejjourer i Sverige (Roks) – som stämmer staten i ett mål som rör människohandel. Samtidigt kräver Roks bland annat mer stöd till våldsutsatta kvinnor och tjejer, och att mäns våld synliggörs. Flera jourer larmar om ett ökat tryck under pandemin, säger Roks ordförande Jenny Weserstrand.

– Det finns jourer som säger att det (våldet) är grövre.

»Icke-svenska socionomer diskrimineras«

Skolkuratoren Olga Granlöf blir uppringd av rysktalande socionomer som undrar varför de inte får jobben de söker. Nu vill hon kartlägga socionomer med icke-svensk bakgrund.

Du menar att socionomer med icke-svensk bakgrund diskrimineras jämfört med socionomer med svensk bakgrund. Hur vet du det?

Allt började med Akademikerförbundet SSR:s webinarium om ras, diskriminering och hudfärg på arbetsmarknaden. Det var jätteintressant, men jag frågade hur det ligger till bland socionomer med icke-svensk bakgrund. Hudfärg är tydligt, men hur ska man fånga upp vita med icke-svensk bakgrund? Jag fick som svar att det inte finns några siffror överhuvudtaget.

Min egen observation är att de flesta med icke-svenskklingande namn jobbar mest med försörjningsstöd. Hur kommer det sig? Det finns en karriärväg inom socionomyrket där man kanske börjar jobba med just försörjningsstöd. Därefter går man vidare och de absolut flesta vill jobba med behandling, råd och stöd.

– Jag har varit i yrket länge och får även många samtal från rysktalande som är eller utbildar sig till socionomer, som är jätteledda över att de inte får tjänster som de söker.

Har du själv erfarenhet av detta?

– Nej, jag tycker inte att jag har blivit illa behandlad, men om det vore så att alla hade det bra så skulle jag inte få samtalen.

Hur kan vi iscensätta en förändring?

– Vi måste börja räkna: Hur många socionomer med icke-svensk bakgrund har vi? Hur upplever de sin arbetssituation? Kan de växa i sitt yrke?

– I Sverige är det fullt att prata om bakgrund men om vi inte gör det kan vi inte komma åt problemet.

Klara Stefansson

→ Olga Granlöf

ÅLDER: 58 år.

BOR: I mitt älskade Uppsala, nära domkyrkan.

FAMILJ: Sambo, två vuxna döttrar och två svärsöner, tre bonusbarn, två kloka exmän, två svenska systrar och alla ryska släktingar i Ryssland.

GÖR: Skolkurator på en gymnasieskola i Uppsala.

UTBILDNING: Socionom och magister i socialt arbete.

LÄSARFRÅGAN

Vilket ansvar har socialtjänsten för sexuell hälsa?

FRÅGA: Många socialarbetare inom beroende- och missbruksvården känner en osäkerhet kring att ställa frågor runt sexuell hälsa till sina klienter, trots att den sexuella hälsan ofta är nära sammankopplad med negativa konsekvenser och även är en viktig faktor för att förebygga risk för återfall i missbruk. Vilket ansvar har socialtjänsten för att utreda och behandla frågor rörande sexuell hälsa inom missbruks- och beroendevården?

Suzann Larsdotter, aukt. sexolog, waukt. socionom, terapeut & leg. hälso och sjukvårdskurator

SVAR: Det beror på vad man avser med sexuell hälsa. När det gäller sjukdomar så är det hälso- och sjukvårdens ansvar att förebygga, utreda och behandla dessa. Socialnämndens ansvar vid missbruk

innefattar dels att förebygga och motverka missbruk, dels att aktivt sörja för att den enskilde får den hjälp och vård som han eller hon behöver för att komma ifrån missbruket. Som i alla ärenden ska socialnämnden se till att ett ärende blir utrett i den omfattning som dess beskaffenhet kräver.

Socialnämnden har i uppgift att verka för att den som utsatts för brott och dennes närstående får stöd och hjälp. Socialnämnden ska särskilt beakta att kvinnor som är eller har varit utsatta för våld eller andra övergrepp av närstående kan vara i behov av stöd och hjälp för att förändra sin situation. Risken att bli utsatt för våld och sexuella övergrepp är högre för personer med missbruk eller beroende än för andra.

Utifrån kunskapen om den förhöjda risken för den sexuella hälsan för personer som har ett missbruk eller beroende är det viktigt att frågor om våld och sexuella övergrepp tas upp i mötet med den aktuella målgruppen. Hur varje enskild utredning bedrivs grundar sig emellertid alltid i en individuell bedömning i det enskilda fallet.

Hanna Jarvad, jurist på Socialstyrelsen



Hanna Jarvad



Hans Swärd

DILEMMAT

Angår tiggarens öde socialsekreteraren?

FRÅGA: Tiggarna syns överallt trots att det i många kommuner är olagligt att sitta med mössan i hand. Hur hanterar kommunerna detta och vad förväntas av socialsekreterarna?

SVAR: Tiggarna kan råka ut för sanktioner i flera länder i Europa och i ett 15-tal kommuner i Sverige som infört tiggeriförbud.

Men den 19 januari i år avkunnade Europadomstolen en dom som fällde Schweiz för att ha bötfällt en fattig romsk kvinna från Rumänien som tiggde i staden Genève. Hon dömdes till ett bötesbelopp. När hon inte kunde betala frihetsberövades hon under fem dagar.

Enligt Europadomstolen stred domen mot artikel 8 i den Europeiska konventionen om skydd för de mänskliga rättigheterna. Domen ansågs ha kränkt kvinnans rättigheter och därmed hennes privat- och familjeliv. Hon ansågs ha rätt att förmedla sin nöd.

Det är första gången ett tiggeriförbud prövats ur ett människorättsperspektiv. En fattig kvinnas rättigheter ställdes mot omgivningens vilja att förbjuda tiggeri. Tidigare har tiggeriet prövats som en ordningsfråga.

Länsstyrelsen i Stockholm, som haft det nationella samordningsuppdraget för denna grupp, konstaterar i en rapport i januari 2020 att många kommuner saknar kännedom om gruppen och inte bedriver någon uppsökande verksamhet. Det gör att tiggarna riskerar att exploateras och därigenom själva bli brottsoffer. Rimligen bör domen leda till en omprövning av förbuden och att socialtjänsten följer de nödställda bättre så de inte blir exploaterade, far illa eller utsätts för olika kränkningar.

Hans Swärd



Litet HVB i Mora

Tjejer och unga kvinnor 16-24 år

Utredning och behandling

KBT och DBT-färdighetsträning

Vaken nattpersonal

Psykiater, psykolog och sjuksköterska

Socionomer, arbetsterapeut och behandlingsassistenter

www.behandlingshemmetnyckeln.se
johan.krumlinde@siljansnyckeln.se



ANNONS



Killar mellan 12 år och 20 år

Neuropsykiatriska funktionshinder

Socialt dysfunktionell situation

Utredning och behandling

Litet HVB i Orsa

KBT, MI, ART och lågaffektivt bemötande

Personal dygnet runt

Tillgång till psykiatriker, psykolog, socionom

Arbetsterapeut och sjuksköterska

www.orionorsa.com
joel.andersson@orionorsa.se



Bostad med särskild service för människor med psykisk ohälsa enligt SoL

12 lägenheter med eget boende

Män och kvinnor över 18 år

Psykiska funktionsnedsättningar

Individanpassat med individuella scheman

KBT och MI

Tillgång till personal dygnet runt

Sjuksköterska

www.hinriksgarden.se
peo.holmstrom@siljansnyckeln.se
britt-marie@siljansnyckeln.se



Konsulentstödda familjehem i mellersta och södra Sverige

Familjehemspoolen har arbetat med konsulentstödda familjehem sedan 1992.

Konsulenter med gedigen kompetens och erfarenhet. Hög tillgänglighet och en fördelaktig prisbild.

Kontakta vår samordnare
Caroline Åkerhielm
 076-760 76 08
www.familjehemspoolen.se

Familjehemspoolen

→ HAR DU EN FRÅGA OM SOCIALT ARBETE?

Hör av dig till lena@socionomen.se så sätter vi dig i kontakt med en expert.

INHYRDA KONSULTER PRATAR MINDRE MED BARNEN



ILLUSTRATION: GETTY IMAGES

Lagstiftningen ger allt större utrymme för privata aktörer inom välfärden. I socialtjänstens barnavårdsutredningar kan **tryggheten i relationen och kontinuiteten i handläggningen** gå förlorad.

AV ANNIKA SJÖBERG

På några decennier har vi vant oss vid en uppsjö av privata verksamheter och utförare inom välfärden. De har också nått ett av socialtjänstens allra känsligaste arbetsområden – barnavårdsutredningarna. När de egna medarbetarna inte hinner med, eller kanske inte bedöms ha tillräckligt lång erfarenhet för ett extra komplicerat ärende hyrs ofta konsulter in för att stötta. Fenomenet har funnits länge men tog verklig fart 2015 och 2016 då Sverige tog emot ett stort antal flyktingar samtidigt som det kom ett direktiv om att alltid göra en utredning då barn bevittnat våld i hemmet.

TITTI MATTSSON ÄR PROFESSOR i offentlig rätt vid Lunds universitet och konstaterar att sedan dess har antalet konsulter som gör barnavårdsutredningar blivit något färre igen, men hon ser inga tecken på att de kommer att försvinna.

– Tvärtom har lagstiftningen gett mer och mer utrymme för privata aktörer inom välfärdsområdet, oavsett vilken regering vi haft, säger hon.

Juridiskt finns inga hinder för att hyra in konsulter som utför själva utredningarna, med den begränsningen att konsulten inte får fatta beslut i ärendet eftersom det är en myndighetsutövande uppgift. Men fenomenet är laddat och väcker många frågor: Vem bär till exempel ansvar för utredningens kvalitet? Gör det någon skillnad för barnet om utredaren är en konsult eller kommunanställd? Och vad händer med det kollegiala samtalet och utbytet?

Ytterst är det socialnämnden som ansvarar för att alla barnavårdsutredningar håller måttet. Dä-



Titti Mattsson

remot är kvalitetskontrollen generellt sett svår.

– Det finns en hel del svaga barnavårdsutredningar och de behöver varken bli bättre eller sämre för att de utförs i privat regi. Däremot blir det svårare att få en bild av utredarens förmåga med en konsult som är inne under en kortare period, och du får inte samma informella kontroll inom arbetsgruppen, säger Titti Mattsson.

Hon har själv arbetat vid förvaltningsdomstol och läst många utredningar och vet att det inte är så vanligt att domstolen begär att utredningar ska kompletteras. Det är helt enkelt svårt att veta vad som eventuellt inte finns med.

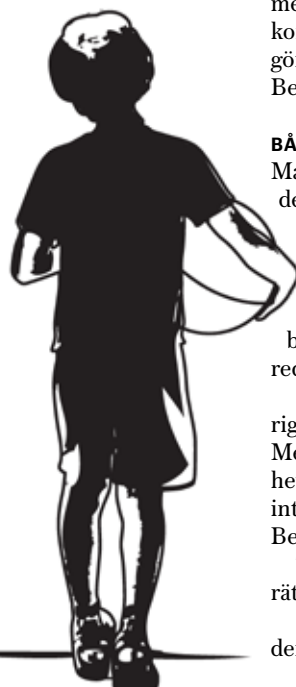
– Utredningen ger en bild och det är den bilden domstolen har att fatta beslut utifrån. Så om vi bryr oss om barnen och ungdomarna är det otroligt viktigt att barnavårdsutredningarna är bra från början. Det går aldrig att få ett liv eller en barndom åter så de måste hålla hög kvalitet, säger Titti Mattsson.

MEN ÄR DET DÅ NÅGON skillnad mellan konsulter och kommunanställdas utredningar? Den frågan har intresserat en grupp forskare, däribland Titti Mattsson, som tillsammans med bland andra Ulrika Järkestig-Berggren, docent i socialt arbete vid Linnéuniversitet har gått igenom 60 barnavårdsutredningar gjorda av konsulter och 60 utredningar som gjorts av kommunanställda socialsekreterare. Studien är ännu inte publicerad men resultaten visar att det på ytan inte är några direkta skillnader på utredningarna. Alla utgår från BBIC och konsulterna anpassar sig efter respektive kommuns sätt att skriva vad gäller längd och antal kontakter med nätverken. Däremot upptäckte forskarna två viktiga skillnader: konsulterna har inte lika många

” Det har varit väldigt tyst i konsultfrågan här i Sverige och vi har knappt haft någon allmän debatt. ”



Ulrika Järkestig Berggren



► samtal med barnen och de föreslår inte insatser i samma utsträckning som de kommunanställda.

– Vi har en lagstiftning som säger att barn har rätt till delaktighet i det som berör barnet. Dessutom är barnets egen förståelse för vad som är problemet viktig för att kunna hitta bra lösningar, säger Ulrika Järkestig Berggren.

GENOMGÅNGEN VISADE OCKSÅ att en relativt hög andel av ärendena utreds helt utan samtal med barnet, oavsett om det är en konsult som håller i utredningen eller inte. I studien berodde det i en del fall på att barnet var för litet, men det gällde också en del ärenden med tonåringar där det inte finns någon naturlig förklaring till varför de inte skulle få komma till tals.

– Det här är inte alls bra, menar Ulrika Järkestig Berggren.

Den andra skillnaden, att konsulterna föreslår färre insatser, är också svårt att se någon tydlig förklaring till. En del av enhetscheferna som intervjuats tror att det kan handla om att konsulterna kommer utifrån och därför inte greppar kommunens kontext och vilka möjligheter som finns. Eller så bedömer de helt enkelt problemen olika.

När konsulter hyrs in är det i regel för en kortare period. För kommunens egna anställda var det ofta skönt att arbetsbelastningen och stressen över antalet väntande ärenden minskade. Många upplevde också att de hade fått ett ökat kollegialt lärande. Men det fanns även de som tyckte det var svårt att ha en person vid sidan av, som inte deltog i möten och gruppaktiviteter.

och som när jobbet var gjort gick vidare till nästa uppdragsgivare.

Det påverkar också de barn och familjer som återkommer flera gånger, vilket är vanligt. Många familjer utreds både två och tre gånger, men då är konsulten inte kvar utan barnen tvingas möta nya utredare och berätta om sin svåra situation igen.

– Bristen på kontinuitet kan bidra till att barnen upplever att de berättar om och om igen, men inget händer. Det blir också mer jobb för kommunen vid en ny anmälan eftersom de måste göra om en del av jobbet, säger Ulrika Järkestig Berggren.

BÅDE ULRIKA JÄRKESTIG BERGGREN och Titti Mattsson är förvånade över hur lite frågan har debatterats i Sverige. I ett land som Storbritannien, som vanligen anses vara ett land som gått i bräschen för privatiseringar, har debatten om ifall privata aktörer ska få utföra myndighetsutövande uppgifter varit betydligt livligare, särskilt kring barnavårdsutredningarna.

– Det har varit väldigt tyst i frågan här i Sverige och vi har knappt haft någon allmän debatt. Men barnavårdsutredningar är en myndighetsutövande uppgift och det är konstigt att det inte pratas mer om det, säger Ulrika Järkestig Berggren.

Titti Mattsson instämmer och säger sig vara rätt skeptisk till utvecklingen.

– Det är inte så att det var jättebra innan men den utveckling vi har i dag, med växande utrym-

Konsulthandläggare

2018 började Socialstyrelsen samla in uppgifter om antalet konsulthandläggare inom den sociala barn- och ungdomsvården. Siffrorna visar på en nedåtgående trend.

- 5,8 procent 2018.
- 3,4 procent 2019.
- 2,8 procent 2020.

De geografiska skillnaderna är stora. År 2020 hade många kommuner inga konsulter alls, medan Gällivare och Hedemora sticker ut. Där var två av tre, respektive varannan utredare en inhyrd konsult.

Som handläggare räknas i det här sammanhanget personal som svarar för utredningar, planering och uppföljning av beslutade insatser, samt personal som svarar för förhandsbedömningar inom ramen för en mottagningsfunktion.

Källa: Socialstyrelsens öppna jämförelser.

me för privata aktörer i välfärdssektorn, saknar spärar för att säkerställa de värden vi tycker är viktiga, säger hon och fortsätter:

– Många finner sig i långsamma förändringar som kan ha stor inverkan på ens yrkesroll och rollen som förälder, men i alla fält där man möter barn är det viktigt att ständigt ifrågasätta vad man håller på med.

Om Titti Mattsson fick önska skulle hon vilja att man genomgående ser barnet som en fullvärdig aktör, en individ som är föremål för samhällets omsorg. Så tycker hon inte riktigt att det är i dag.

– Olika länder har olika system. Ett annat europeiskt land har till exempel en modell där alla barnavårdsutredningar sköttes gemensamt av en socionom, en psykolog och en jurist. Det tycker jag är ett föredömligt sätt. Jag tror det vore bra att bredda fältet så de som arbetar med utredningarna inte blir för homogena. Alla mår bra av att få en lite kritisk blick på sig själv emellanåt. ◀



Om lust och relationer i terapi



Lustpodden.se

ANNONS

BROMSTENSGÅRDEN

- AKUT- OCH UTREDNINGSHEM -

Vi tar emot barn, 0-18 år med föräldrar med psykosocial problematik. Ibland kan en ungdom bo utan föräldrar hos oss. Utredningarna genomförs på uppdrag av socialtjänsten och utifrån BBiC som modell. Utredningsarbetet bedrivs utifrån ett konsekvent familjeperspektiv på systemteoretisk grund. Såväl barn som föräldrar erbjuds psykologutredning vid behov.

Personalgruppen består av 17 personer. Flertalet är socionomer med vidareutbildning i familjeterapeutiskt arbete. Olika utredningsverktyg används under utredningstiden såsom BOF (Barnorienterad Familjeterapi) samt videoanalys i samband med samspele- och samvarostunder.



Kontakta oss så berättar vi mer
Elin Wahlsten, *Enhetschef*, 08-508 033 28,
elin.wahlsten@stockholm.se

www.bromstengarden.se

NYTT INOM FORSKNING

Här kartläggs forskningen för kuratorer inom hälso- och sjukvård. Vi får också nya rön om hinder för att etablera evidensbaserad praktik.

ILLUSTRATION MIA FERNAU

→ Socialt arbete i hälso- och sjukvård i Sverige

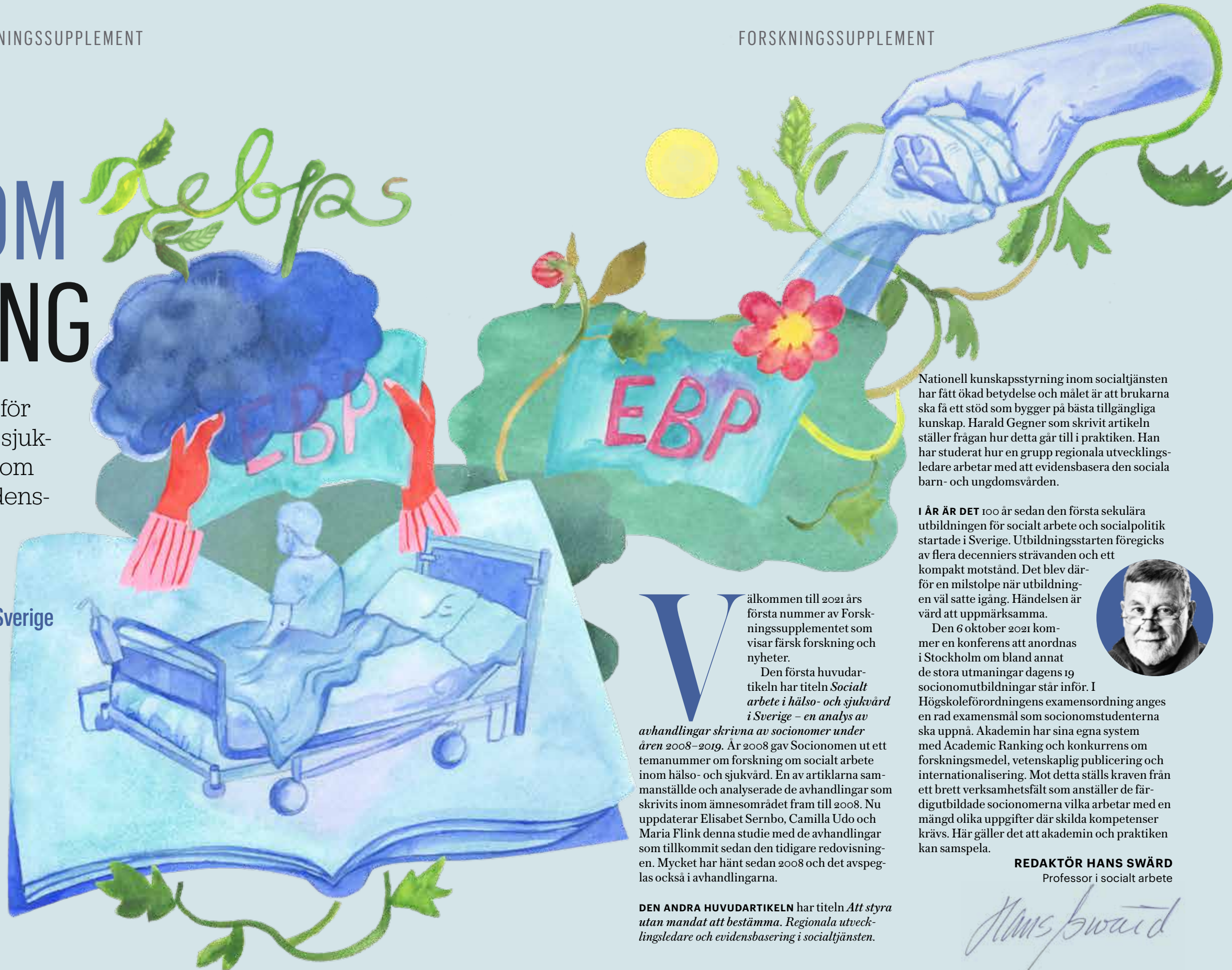
AV ELISABET SERNBO, CAMILLA UDO, MARIA FLINK

→ Att styra utan mandat att bestämma

AV HARALD GEGNER

→ Nyheter från Fält och Forskning

AV HANS SWÄRD



Nationell kunskapsstyrning inom socialtjänsten har fått ökad betydelse och målet är att brukarna ska få ett stöd som bygger på bästa tillgängliga kunskap. Harald Gegner som skrivit artikeln ställer frågan hur detta går till i praktiken. Han har studerat hur en grupp regionala utvecklingsledare arbetar med att evidensbasera den sociala barn- och ungdomsvården.

I ÅR ÄR DET 100 år sedan den första sekulära utbildningen för socialt arbete och socialpolitik startade i Sverige. Utbildningsstarten föregicks av flera decenniers strävanden och ett kompakt motstånd. Det blev därför en milstolpe när utbildningen väl satte igång. Händelsen är värd att uppmärksammas.

Den 6 oktober 2021 kommer en konferens att anordnas i Stockholm om bland annat de stora utmaningar dagens 19 socionomutbildningar står inför. I Högskoleförordningens examensordning anges en rad examensmål som socionomstudenterna ska uppnå. Akademien har sina egna system med Academic Ranking och konkurrens om forskningsmedel, vetenskaplig publicering och internationalisering. Mot detta ställs kraven från ett brett verksamhetsfält som anställer de färdigutbildade socionomerna vilka arbetar med en mängd olika uppgifter där skilda kompetenser krävs. Här gäller det att akademien och praktiken kan samspela.

REDAKTÖR HANS SWÄRD

Professor i socialt arbete

Hans Swärd

Välkommen till 2021 års första nummer av Forskningssupplementet som visar färsk forskning och nyheter. Den första huvudartikeln har titeln *Socialt arbete i hälso- och sjukvård i Sverige – en analys av*

avhandlingar skrivna av socionomer under åren 2008–2019. År 2008 gav Socionomen ut ett temanummer om forskning om socialt arbete inom hälso- och sjukvård. En av artiklarna sammanställde och analyserade de avhandlingar som skrivits inom ämnesområdet fram till 2008. Nu uppdaterar Elisabet Sernbo, Camilla Udo och Maria Flink denna studie med de avhandlingar som tillkommit sedan den tidigare redovisningen. Mycket har hänt sedan 2008 och det avspeglas också i avhandlingarna.

DEN ANDRA HUVUDARTIKELN har titeln *Att styra utan mandat att bestämma. Regionala utvecklingsledare och evidensbaserad praktik i socialtjänsten*.





SOCIALT ARBETE I HÄLSO- OCH SJUKVÅRD I SVERIGE

– en analys av avhandlingar skrivna
av socionomer under åren 2008-2019

AV ELISABET SERNBO, CAMILLA UDO, MARIA FLINK

Hälso- och sjukvårdskurator är sedan 1 juli 2019 en skyddad yrkestitel för dem med legitimation. Denna artikel tar fokus på det vetenskapliga fältet och syftar till att kartlägga och analysera avhandlingar som skrivits av socionomer i ämnesområdet socialt arbete inom hälso- och sjukvård mellan 1 januari år 2008 till och med 31 december 2019.

Bakgrund. Den 7 juni 2018 beslutade Sveriges riksdag att införa legitimation för kuratorer inom hälso- och sjukvården. Det var ett historiskt beslut med det övergripande syftet att öka patientsäkerheten och höja kvaliteten på socialt arbete inom hälso- och sjukvården. Universitetskanslersämbetet (UKÄ) konstaterar i sin utredning att socionomutbildningarna i landet saknar de delområden som Socialstyrelsen identifierat som väsentliga för en hälso- och sjukvårdskurator (Universitetskanslersämbetet, 2017). Som en följd av beslutet rustar nu flera lärosäten för att starta utbildningar på avancerad nivå för en hälso- och sjukvårdskuratorsexamen. Enligt Socialstyrelsen ska utbildningen öka kompetensen om "sociala faktorer och konsekvenser för ohälsa, sjukdom och skador och om hur biopsykosociala synsätt påverkar synen på hälsa, ohälsa och sjukdom, [...] olika sjukdomstillstånd och behandlingar, om teori, metod, dokumentation och utvärdering av socialt arbete i hälso- och sjukvård, samt om hälso- och sjukvårdens system, begrepp och juridik" (Socialstyrelsen, 2014).

En kurator har i de allra flesta fall en socionomutbildning och i vissa fall även en magister- eller masterexamen i socialt arbete. Det är också vanligt med en påbyggnad i form av psykoterapi-

utbildning. Kuratorn arbetar tillsammans med den enskilda patienten och eventuellt dennes närstående utifrån ett helhetsperspektiv där existentiella, fysiska, psykiska och sociala faktorer beaktas. Arbetsuppgifter för kuratorn sträcker sig över flera fält och omfattar både vuxna och barn inom såväl somatisk vård som psykiatri, primärvård, rehabilitering och habilitering (Lundin et al., 2019). Detsamma gäller forskningen i socialt arbete inom hälso- och sjukvård, vilken bedrivs på Socialhögskolor, men även i hög utsträckning på andra lärosäten och inom andra akademier, då framför allt inom medicinska fakulteter (Flink et al., 2008).

I SVERIGE BLEV SOCIALT arbete ett akademiskt ämne år 1977 och den första kuratorn som disputerade gjorde det inom medicinsk vetenskap vid Karolinska Institutet år 1980 (Larsson, 1980). I en sammanställning av avhandlingar skrivna av socionomer inom området från 2008 identifierades 74 avhandlingar. I dessa avhandlingar hade främst studerats psykosociala fenomen och problem inom hälso- och sjukvården, organisering av psykosocialt arbete samt arbetsmetoder inom psykosocialt arbete i hälso- och sjukvården (Flink et al., 2008). I femton avhandlingar undersöktes effekter av program eller metoder. Med anledning av beslutet om legitimation och de kommande utbildningarna till hälso- och sjukvårdskurator fanns det skäl att göra en uppdatering av den över ►

Förteckningen av samtliga avhandlingar i socialt arbete avlagda vid lärosäten i Sverige bestod av 405 avhandlingar, av dessa sorterades 110 bort, med hänsyn till den tidsperiod studien omfattar.

► tio år gamla kartläggning av avhandlingar i socialt arbete inom hälso- och sjukvården.

Syftet med denna artikel är därför att kartlägga och analysera avhandlingar som skrivits av socionomer i ämnesområdet socialt arbete inom hälso- och sjukvård sedan 1 januari år 2008 till och med 31 december 2019. Ett ytterligare syfte är att jämföra med den tidigare kartläggningen för att resonera kring ämnesområdets utveckling.

Metod. Arbetet påbörjades i oktober 2019, efter diskussioner i Nätverket för forskning med koppling till socialt arbete inom hälso- och sjukvård om behovet att inför kommande legitimation och de legitimationsgrundande utbildningarna göra en kartläggning av det nationella forskningsläget i socialt arbete inom hälso- och sjukvård. Avsikten med denna studie var att göra en aktuell översikt med liknande metoder som den tidigare artikeln av Flink et al från 2008 tillämpat för att kunna följa områdets akademiska utveckling över tid.

Insamling av avhandlingar skedde i tre steg (Tabell 1). Arbetet inleddes med förfrågningar om vilka socionomer som disputerat inom området socialt arbete i hälso- och sjukvård, vilka mailades till våra professionella nätverk, samtliga lärosäten som ger Socionomutbildning, relevanta fackförbund, liksom Svensk kuratorförening och Föreningen för socionomer inom palliativ vård. Härvid fick vi information om enskilda avhandlingar samt tillgång till en förteckning över samtliga avhandlingar framlagda vid institutio-

ner för socialt arbete i Sverige. Förteckningen av samtliga avhandlingar i socialt arbete avlagda vid lärosäten i Sverige bestod av 405 avhandlingar, av dessa sorterades 110 bort, med hänsyn till den tidsperiod studien omfattar.

SLUTLIGEN GENOMFÖRDES strukturerade sökningar i Swepub, efter rekommendation från universitetsbibliotekarie. Vid dessa sökningar hämtades inspiration från den tidigare artikeln, där sökorden alcohol, coping, disability, hospital social work, medical social work, psychosocial, quality of life, sense of coherence, social adjustment, social network, social support, social + gender, societal change, socioeconomic factors, suicide, teamwork och trauma användes. Vi beslöt dock att utöka antalet sökord för att bättre täcka in psykiatris områden och efter samtal med forskare aktiva inom dessa fält lades följande sökord till: "mental health care", "psychiatry", "psychiatric outpatient care" och "psychiatric inpatient care" i kombination med "social work"/"social". Därtill gjordes en sökning med kombination "social work and health". Sökningarna i Swepub gav 5561 avhandlingar.

Av de identifierade avhandlingarna från förteckningen och Swepub genomfördes först en sällning i form av genomgång av avhandlingens titel för att avgöra om titeln bedömdes handla om socialt arbete i hälso- och sjukvård. För att avgöra huruvida författaren har socionomexamen genomfördes sökningar i google liksom genom enskilda kontakter med författare, framför allt via e-post. De avhandlingar som vi fortsatt var osäkra på genomgick närmare granskning av innehåll, framför allt genom läsning av abstracts och i flera fall också avhandlingstext.

Vi förde därtill kontinuerliga samtal, inte



Elisabet Sernbo

TITEL:

Fil. dr. och lektor i socialt arbete vid Göteborgs universitet, socionom och leg. hälso- och sjukvårdskurator.

VERKSAM:

Hennes forskning rör främst det sociala arbetets teorier och metoder, bland annat med fokus på organisering och etik.



minst i förhållande till studiens inklusionskriterier. Hela processen diskuteras mer utförligt under rubriken metoddiskussion, men bland de avhandlingar som exkluderades fanns exempelvis avhandlingar med fokus på kommunala socialpsykiatriska verksamheter, liksom aktivitetssättning.

DE 52 AVHANDLINGAR SOM slutligen kvarstod (skrivna av en socionom och som bedömdes handla om socialt arbete inom hälso- och sjukvård) sammanställdes i ett dokument. Namn på författare noterades liksom titel, lärosäte, årtal samt hur vi först fick kännedom om avhandlingarna. Vidare noterades om avhandlingarna baserats på kvalitativa eller kvantitativa metoder, eller en kombination av olika metoder inklusive mixad metod. Som ett tillägg jämfört med den tidigare artikeln noterades även huruvida avhandlingarna

författats som monografi eller sammanläggning samt huruvida avhandlingarna innehåller någon intervention som testats för utfall.

Vidare granskades avhandlingarna avseende definierad undersökningsgrupp och ämnesområde. Avhandlingarna har klassificerats utifrån kategorierna "psykiatrisk vård", "somatisk vård" och "beroendevård", med undergrupperna "vuxensjukvård" och "barnsjukvård", vilket kombinerats med ett eventuellt fokus på huruvida närstående varit inkluderade som undersökningsgrupp. Avseende "beroendevård" så har avhandlingar inkluderats när patienterna ifråga haft kontakt med hälso- och sjukvård (psykiatrisk och/eller somatisk vård utifrån sin beroendeproblematik). Vidare användes klassifikationerna "personal utan tydlig patientgrupp", liksom "organisation – utan tydlig patient eller personalgrupp". I de fall avhandlingarna studerade personal i relation till en viss patientgrupp har sålunda avhandlingarna klassificerats utifrån patientgruppens tillhörighet, tex vuxna med somatisk sjukdom.

AVHANDLINGARNA KLASIFICERADES också i förhållande till ämnesområde. Denna klassificering var inspirerad av den bearbetning Flink et al (2008) gjorde utifrån Dellgran och Höjers (1996) kategorisering av ämnesområden i avhandlingar i socialt arbete: 1) psykosociala fenomen och problem inom hälso- och sjukvårdens område, i undergrupperna: individens upplevelse av sjukdom, faktiska sociala förhållanden och psykosociala konsekvenser av sjukdom och individen i servicesystemet; 2) psykosocialt arbetsorganisering; 3) psykosociala arbetsmetoder inklusive dess effekter.

I arbetet med denna artikel blev klassificering- ►

TABELL 1. Insamling av avhandlingar

Insamlingssteg	Informationskälla	Tillskott till kartläggningen genom varje steg
1.	Förfrågningar via nätverk	36
2.	Förteckning avhandlingar i socialt arbete	9
3.	Swepub	7
Totalt antal ingående avhandlingar		52



► en föremål för diskussion, inte minst relaterat till hur forskningsfältet utvecklats, vilket resulterade i följande klassifikationer:

1. Fenomen och problem i socialt arbete
2. Det sociala arbetets organisering
3. Det sociala arbetets metoder och dess effekter

Resultat. Totalt identifierades 52 avhandlingar skrivna av socionomer inom ämnesfältet socialt arbete i hälso- och sjukvård under perioden 2008 till 2019. De flesta var sammanläggningsavhandlingar (n=42, 82%). Avhandlingarna har skrivits vid 13 olika lärosäten och det universitet som producerat flest avhandlingar var Göteborgs universitet (Tabell 2).

Det mest undersökta ämnesområdet var fenomen och problem i socialt arbete (n=28, 54 %), följt av det sociala arbetets organisering (n=9, 17 %) och det sociala arbetets metoder och dess effekter (n=3, 6 %) (Tabell 3). I ytterligare 12 avhandlingar studerades en kombination av de tre områdena, varav samtliga av dessa inbegrep fenomen och problem i socialt arbete. Det var vanligare inom medicinsk fakultet att studera fenomen och problem i socialt arbete, och vanligare inom samhällsvetenskaplig fakultet att studera det sociala arbetets organisering och det sociala arbetets metoder och dess effekter. Inom samhällsvetenskaplig fakultet använde nästan hälften (15 av 29) uteslutande kvalitativ metod i avhandlingen.

Inom medicinsk fakultet använde nästan tre fjärdedelar (17 av 23) en kombination av kvalitativ och kvantitativ metod; inom samhällsvetenskaplig fakultet motsvarades detta av cirka en tredjedel av avhandlingarna. Totalt sex avhandlingar, varav fem inom medicinsk fakultet, inbegrep experimentell design. Av dessa sex återfanns en

TABELL 2. Lärosäte och typ av avhandling

	Monografi	Sammanläggning	Total
Göteborgs universitet [^]	4	7	11
Umeå universitet	1	9	10
Karolinska Institutet	0	9	9
Lunds universitet	2	3	5
Stockholms universitet	1	3	4
Mittuniversitetet	1	3	4
Örebro universitet	0	3	3
Övriga ^{^^}	1	5	6
Total	10	42	52

[^] Göteborgs universitet inkluderar Sahlgrenska akademien

^{^^} Linköpings universitet, Linnéuniversitetet, Malmös universitet, Uppsala universitet, Jönköpings universitet

TABELL 3. Fakultet, ämnesområde och metod

	Medicinsk fakultet (n=23)	Samhällsvetenskaplig fakultet (n=29)
ÄMNESOMRÅDE		
Fenomen och problem i socialt arbete	17	11
Det sociala arbetets organisering	1	8
Det sociala arbetets metoder och dess effekter	0	3
Kombinerade aspekter	5	7
METOD		
Kvalitativ	3	15
Kvantitativ	3	4
Kombinerade metoder (varav intervention)	17 (5)	10 (1)
UNDERSÖKNINGSGRUPP		
Vuxna, somatik	12	5
Vuxna, psykiatri	4	9
Vuxna, beroendevård	2	6
Barn, somatik	3	1
Barn, psykiatri	0	3

Förebygg hedersrelaterat våld och förtryck hos unga!

Utbilda dig till zonledare och arbeta med den stärkande och rättighetsbaserade metoden Fria Zoner med unga som lever i en hederskontext.

5 dagars interaktiv utbildning ger dig trygghet, kunskap och redskap för att arbeta förebyggande och stärkande med unga hedersutsatta.

Det konkreta och lösningsfokuserade metodmaterialet Fria Zoner främjar den psykiska hälsan, stärker de unga och ger dem ökad möjlighet och rätt till sitt eget liv.

För alla ungas rätt till ett liv i frihet med FreeZone Sweden.

www.freezonesweden.se



Fotograf: Youssef Naddam

ANNONS

Skyddade boenden Stödboenden

Säkra och trygga lösningar med individen i centrum!

070-108 15 15

info@hemstadenab.se



www.hemstadenab.se



► pilot för en randomiserad kontrollerad studie, en randomiserad icke-kontrollerad studie och övriga var andra typer av interventionsstudier såsom naturliga experiment.

TOTALT HAR 21 AVHANDLINGAR skrivits om patienter inom somatik, 18 inom psykiatri och 8 inom beroendevård. Vuxna är den vanligaste undersökningsgruppen (38 avhandlingar), medan 7 avhandlingar studerar barn. Därutöver har 12 avhandlingar studerat närstående. Av dessa 12 fokuserade 7 på närstående till vuxna inom somatisk vård, 2 avhandlingar handlade om närstående till barn inom somatisk vård, 1 om närstående till vuxna inom psykiatri och 1 om närstående till vuxna inom beroendevård samt 1 som handlade om kuratorer och riskbedömningars gällande barn. I 7 avhandlingar studerades personal och en avhandling hade ett rent organisationsfokus utan tydlig patientgrupp. 17 av avhandlingarna om patienter inom somatik undersökte sociala fenomen och problem, inga studerade uteslutande socialt arbetes organisering eller arbetsmetoder, men fyra studerade kombinationer. Avhandlingarna inom psykiatri var fördelade på sociala fenomen och problem (n=7), socialt arbetes organisering (n=4), sociala arbetsmetoder (n=1) samt därutöver 6 avhandlingar som kombinerade de olika områdena.

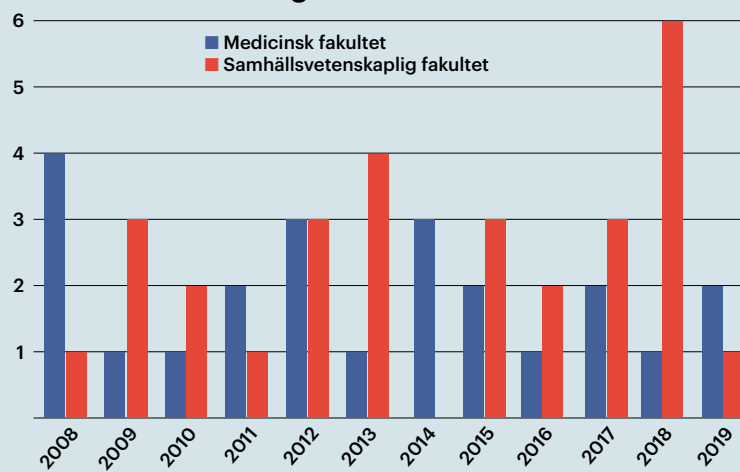
Under den undersökta tidsperioden publicerades minst tre avhandlingar per år (Figur 1), och som mest sju avhandlingar under ett år (2018). I snitt framlades 4,3 avhandlingar per år inom området. En tendens över tid är att avhandlingar inom samhällsvetenskaplig fakultet ökar, medan de minskar inom medicinsk fakultet. Övervägande andel av de som disputerade var kvinnor. Av de åtta män som identifierades, återfanns sex inom samhällsvetenskaplig fakultet, varav fem vid Umeå universitet.

Diskussion. I denna studie har avhandlingar i Sverige kartlagts som skrivits av socionomer inom ämnesområdet socialt arbete i hälso- och sjukvård fr.o.m. 1 januari 2008 t.o.m. 31 december 2019. Resultatet påvisar socionomens tvärvetenskapliga kunskap i socialt arbete inom hälso- och sjukvård då avhandlingarna täcker ett brett område som bland annat inkluderar fenomen och problem i socialt arbete,

det sociala arbetets organisering, och det sociala arbetets metoder och dess effekter. I avhandlingarna fokuseras på både vuxna, barn och närståendes situation inom somatisk vård, psykiatrisk vård samt beroendevård, samt i viss utsträckning på personal och organisation.

Resultatet i denna studie visar att den forskning som bedrivs av socionomer inom hälso- och sjukvård inbegriper olika metoder, ofta kombinerad kvalitativ och kvantitativ. De flesta inom medicinsk fakultet (n=17) använde kombinerade metoder, medan de flesta inom samhällsvetenskaplig fakultet hade en kvalitativ ansats (n=15). Dellgran och Höjer publicerade år 1996 en studie som visade att kvalitativ ansats då dominerade avhandlingarna skrivna vid institutioner för socialt arbete medan Flink et al (2008) visar att en kombination av metoder var vanligast mellan åren 1980–2007. I kartläggningen av avhandlingar från 2008 fanns 15 avhandlingar som i något delarbete undersökte effekter av metoder eller program, varav 8 av dessa under åren 2000–2007. I vår kartläggning identifierades ett fåtal (n=6) avhandlingar med experimentell design. Ingen av dessa avhandlingar bestod av en fullskalig, powerberäknad randomiserad kontrollerad studie (RCT) även om en avhandling innehöll en randomiserad kontrollerad pilotintervention som utvärderades med mixad metod, en innehöll en randomiserad icke-kontrollerad och övriga innehöll andra typer av interventionsstudier såsom utvärdering av en redan befintlig insats eller naturliga experiment.

FIGUR 1. Avhandlingar över tid



Resultatet i denna studie visar att den forskning som bedrivs av socionomer inom hälso- och sjukvård inbegriper olika metoder, ofta kombinerad kvalitativ och kvantitativ.



Camilla Udo

TITEL:

Docent, lektor socialt arbete, socionom och leg. hälso- och sjukvårdskurator.

VERKSAM:

Vid Akademin Utbildning, Hälsa och Samhälle vid Högskolan Dalarna. Forskningen rör främst olika former av psykosocialt, emotionellt och existentiellt stöd samt information och kommunikation när en förälder eller ett barn är svårt sjuk.

DEN TVÄRPROFESSIONELLA ANSATSEN som innebär att kurator ofta arbetar i team synliggörs även i forskningen där olika institutioner står för avhandlingarna vilka inkluderar både medicinska och samhällsvetenskapliga fakulteter. I jämförelse med den tidigare kartläggningen återfinns nu fler lärosäten; 13 i denna kartläggning jämfört med 9 i den tidigare. Till skillnad från föregående kartläggning genomförd av Flink et al (2008) visar resultat i denna studie en ökning av avhandlingar inom det samhällsvetenskapliga fältet. Flink et al (2008) identifierade 74 avhandlingar under 28 år (1980–2007) medan vi i denna studie identifierade 52 under 12 år (2008–2019). I jämförelse med Flink et al (2008) där antalet avhandlingar i genomsnitt var 2,6 avhandlingar/år visar vår studie att antalet nu ligger på 4,3 avhandlingar/år.

I SVERIGE ÄR DE FLESTA socionomstuderande kvinnor, vilket leder till att det även är fler kvinnor än män som arbetar som kurator inom hälso- och sjukvård. Om vi tittar på socionomstuderande beräknades antalet kvinnor som genomgick socionomutbildningen i Göteborg 2015/2016 till 86 % och Sveriges Kommuner och Regioner (SKR) beräknar att andel kuratorer som är kvinnor är 89 % (Sernbo, 2019; SKR 2019; SKR 2018). Liknande könsfördelning visar sig även i denna kartläggning där övervägande andel disputerade var kvinnor. Av de 52 inkluderade avhandlingarna var endast åtta skrivna av män. Intressant nog återfanns sex av dessa inom samhällsvetenskaplig fakultet, varav fem vid Umeå universitet. Det som annars benämns som ett glastak för kvinnor inom akademien, det vill säga en minskande andel kvinnor i takt med karriärens kliv, förefaller alltså inte framträda här. Stiftelsen AllBright (2019)

beskriver hur akademien konsekvent motarbetar kvinnor, och visar att medan kvinnor utgör 60 % av alla studenter, utgör de endast 47 % av alla doktorander, liksom 46 % av alla lektorer. Det är möjligt att en sådan skiktning framträder avseende docenter och professorer också i detta sammanhang, det har vi inte undersökt. AllBrights rapport från 2019 visar att det är i steget från docent till professor den största minskningen av andelen kvinnor sker (till 28 %). Vi kan dock konstatera att andelen socionomer som är kvinnor som disputerar inom ämnesområdet hälso- och sjukvård, 85%, förefaller motsvara andelen kvinnor som studerar till socionomexamen.

Att antalet avhandlingar skrivna av socionomer inom hälso- och sjukvård tycks öka kan betyda ökad forskarkompetens bland kuratorer inom hälso- och sjukvården. Denna ökning är i linje med den kunskaps- och kompetensutveckling som kuratorsyrket genomgår i form av att hälso- och sjukvårdskuratorer nu blir en skyddad legitimerad titel. Den 1 juli år 2019 infördes legitimation för hälso- och sjukvårdskuratorer bland annat utifrån ambitionen att stärka patientsäkerheten, dvs att patienten ska få den bästa tillgängliga vård med så hög grad av evidens som möjligt. Det finns ingen säker statistik över yrkesgrupps antal, men enligt SKR fanns i november 2019, 4 520 anställda kuratorer inom landets regioner (SKR, 2019). Enligt muntliga uppgifter från Fackförbundet SSR uppskattade de år 2018 det totala antalet kuratorer inom privata och offentliga verksamheter till 4 500. Motsvarande uppgift från SCB var att antalet uppgick till 5 100 år 2011 (SCB, 2011).

När denna studie skrivs finns möjlighet för erfarna kuratorer inom hälso- och sjukvård att tillgodoräkna sig erfarenhet och utbildning

► och ansöka om legitimation. De första legitimeringsgrundande utbildningarna planeras starta hösten 2020. Enligt Socialstyrelsen (2014) ska den legitimeringsgrundande utbildningen lyfta sociala faktorerens betydelse för ohälsa/sjukdom, olika perspektiv (inklusive biopsykosociala synsätt) på sociala faktorerens betydelse för ohälsa/sjukdom såsom hur kön, klass, ålder mm påverkar synen på hälsa/ohälsa, belysa evidensbaserade teorier och metoder för stöd och behandling, dokumentation och utvärdering i socialt arbete i hälso- och sjukvård, teoretiska begrepp, system och juridik relevanta inom hälso- och sjukvård (Socialstyrelsen, 2014).

Metoddiskussion. Avsikten med denna studie var att göra en uppföljning av artikeln "Psykosocialt arbete i hälso- och sjukvård – en översikt över avhandlingar inom området" från 2008 (Flink et al 2008), där tillvägagångssätt och analys i stort sett skulle kopieras, mot uppdaterat empiriskt material. Detta visade sig dock vara lättare sagt än gjort, framför allt relaterat till inklusionskriterierna, varför detta avsnitt kommer att behandla hur vi tolkat och arbetat med begreppen socialt arbete/psykosocialt arbete, vikten av socionomexamen, och hälso- och sjukvård som avgränsbart fält. Avsikten är framför allt att tydliggöra urvalsförfarandet, men förhoppningen är också att denna diskussion kan bidra till fortsatta samtal kring terminologin inom fältet.

Inklusionskriterierna för Flink et al (2008) löd att ingående avhandling:

- skall vara skriven av en socionom som är verksam i socialt arbete i Sverige
- handla om psykosocialt arbete i kommunal eller landstingsbedriven hälso- och sjukvård och/eller

• ge kunskap av betydelse för psykosocialt arbete i hälso- och sjukvården

Även om dessa kriterier förefaller enkla och tydligt avgränsade framkom exempelvis inga egentliga definitioner av socialt arbete eller psykosocialt arbete. Kring dessa två begrepp finns i artikeln istället en generell diskussion inom fältet, som snarare än konsensus om definitioner förefaller karaktäriseras av ständig diskussion. Lundin et al (2007) beskriver exempelvis hur de i boken "Kurator inom hälso- och sjukvård" väljer att använda begreppet psykosocialt arbete när de beskriver en helhet av individers tankar och känslor, sociala system och den sociala situationen (Lundin, 2017). I Lalos et al (2014) förekommer såväl socialt arbete som psykosocialt arbete, psykosociala insatser och psykosocialt behandlingsarbete. Författarna lyfter tänkbara skäl till användningen av prefixet "psyko" som en fråga om gränser, dvs ett behov av att markera en särställning som socialarbetare inom en medicinsk kontext. Inom socialtjänstens verksamheter finns inte samma behov, eftersom socionomer där är i majoritet och behöver därför inte påvisa eller avgränsa sitt kompetensområde i förhållande till andra professioner.

LALOS ET AL (2014) lyfter vidare att en tänkbar förklaring gällande användningen av prefixet "psyko" kan vara upplevelsen av begreppet socialt arbete som både semantiskt och teoretiskt bristfälligt. Det förklaras dock inte närmare på vilket sätt. En annan tänkbar förklaring som lyfts är en önskad statushöjande effekt, med draghjälp av mer etablerade begrepp som psykologi och psykoterapi. Ett sista skäl som anges är en upplevelse av att psykosocialt arbete kan fungera mer som ett slags metabegrepp som tydligare artikulerar hur socialt arbete alltid rör sig i spänningsfält mellan det individuella och det samhälleliga. Akademikerförbundet SSR har antagit en definition där psykosocial behandling särskiljs från sociala interventioner.

Ibland syns också prefixen medicinskt



Maria Flink

TITEL:

Med dr, socionom och kurator, med anställning vid Socialt arbete i hälso- och sjukvården, Karolinska Universitetssjukhuset.

VERKSAM:

Verksam vid Institutionen för neurobiologi, vårdvetenskap och samhälle vid Karolinska Institutet. Hennes forskning rör främst frågor om samordning vid utskrivning från sjukhus.



(medical) eller hälsoinriktat (health) framför socialt arbete såväl i forskning på området (se t.ex. Fugl-Meyer 2016, Udo et al 2019) som i läroböcker (se t.ex.

Winnett et al 2019). En sådan tendens

diskuteras också i forskning om yrkesgruppen, där en sådan betoning av det sociala arbetets närhet till ett medicinskt perspektiv diskuteras som en potentiell strategi för erkännande eller status. Strategin kan dock också få en distanserande effekt mellan socialt arbete inom hälso- och sjukvården och annat socialt arbete (se t.ex. Sernbo 2019, Sjöström 2013, Svärd 2014).

Begreppet socialt arbete definieras emellertid sällan explicit i litteraturen om yrkesgruppen. Det finns en global definition, godkänd av International Federation of Social Workers (IFSW) och International Association of Schools of Social Work (IASSW) generalförsamling i juli 2014. Denna är också den som Akademikerförbundet SSR refererar till i sina skrivelser. Översatt till svenska lyder den:

"SOCIALT ARBETE ÄR EN praktikbaserad profession och en akademisk disciplin som verkar för social förändring och utveckling, social sammanhållning, skydd och stöd för utsatta, empowerment och frigörelse av människors resurser. Mänskliga rättigheter, social rättvisa, barnets bästa, kollektivt ansvar samt respekt för mångfald är centrala principer för socialt arbete.

Med utgångspunkt i teorier för socialt arbete, samhällsvetenskap, humaniora och urfolkens kunskap strävar professionen efter att involvera människor och påverka strukturer, för att möta utmaningar i livet och öka välbefinnandet."

I denna definition uttrycks en ambition om att länka samman det sociala arbetets praktik och den akademiska disciplinen och se de båda som två sidor av samma mynt. Definitionen tydliggör vidare relationerna mellan det individuella – frigörandet av resurser, skydd och stöd, utmaningar i livet och välbefinnande, och det strukturella – social förändring och utveckling. Vidare uttrycker och tydliggör definitionen det sociala arbetets normativa grund genom ett fokus på barnets bästa och en strävan efter stöd för utsatta. På detta sätt inkluderar definitionen det som både Lalos et al (2014) definierar som psykosocialt arbete och det som SSR definierar som psykosocial behandling. Definitionen möjliggör vidare ett fokus på en samlad analys och bedömning, där relationerna mellan individuella livsvillkor och samhälleliga strukturer står i fokus, snarare än ses som skilda delar av livet.

I LALOS ET AL (2014) konstateras vidare att socialt arbete är benämningen på den akademiska disciplinen och som regel också beteckningen för socionomers arbete inom hälso- och sjukvården internationellt. Då den nya hälso- och sjukvårdskuratorsutbildningen dessutom anges som en utbildning på avancerad nivå med socialt arbete som huvudämne har vi gjort bedömningen att det också finns mer pragmatiska skäl att använda begreppet socialt arbete. Att använda benämningen socialt arbete och socionomexamen som inklusionskriterium i denna artikel kan också ses som en följd av denna ämnesmässiga förankring och konsolidering. Detta inte minst då socionomexamen tydliggjorts som kunskapskrav för den nya utbildningen och det starkaste skälet för införandet av legitimationen var en förväntad ökad patientsäkerhet, bland annat beroende på en avsedd ökad tydlighet ►

I jämförelse med tidigare kartläggning antyder resultatet i denna studie ett ökat intresse för att belysa sociala fenomen och problem från olika perspektiv snarare än beskriva patienters eller närståendes upplevelser av sjukdom.

► kring vad en hälso- och sjukvårdskurator har för utbildning och kompetens.

I PRAKTIKEN BLIR dock ett inklusionskriterium om socionomexamen svår att hantera. Det krävs ingen socionomexamen för att disputerat i socialt arbete. Det krävs inte heller att författaren i en avhandling eller andra sök- och kontrollerbara akademiska texter redogör för tidigare examina. För att vara detta inklusionskriterium trogen krävs därför närmast detektivverksamhet: sökningar via professionella forum och sociala nätverk, sociala medier eller personliga kontakter. Det bör därför poängteras att denna kartläggning inte på något sätt kan anses vara heltäckande över forskningsfältet socialt arbete i hälso- och sjukvård. Vid identifieringen av avhandlingar sällades många avhandlingar som bedömts handla om socialt arbete i hälso- och sjukvård bort då de var skrivna av till exempel sjuksköterskor, psykologer, arbetsterapeuter, läkare eller sociologer.

Begreppet "hälso- och sjukvård" har för denna artikel tolkats juridiskt och organisatoriskt. Här har inspiration hämtats från Lundin et al (2007:27), vilka refererar till sjukvården som fält och hur det i Sverige är regionerna "som har ansvaret för att organisera och erbjuda hälso- och sjukvård till sina invånare." Medicinskt utbildad personal finns dock också på andra ställen, inte minst inom kommunernas boendeformer. Hälso- och sjukvården får därför också avgränsas genom att relateras till hälso- och sjukvårdslagen. Detta gör såväl Lundin et al (2007:13) som Lalos et al (2014:18) som anger att kuratorsarbetet villkoras av hälso- och sjukvårdslagen (och inte socialtjänstlagen) samt av den särskilda organisation som råder inom hälso- och sjukvård. Ett tredje sätt att definiera hälso- och sjukvården är att relatera till dess användare som är personer som är fysiskt eller psykiskt sjuka och som

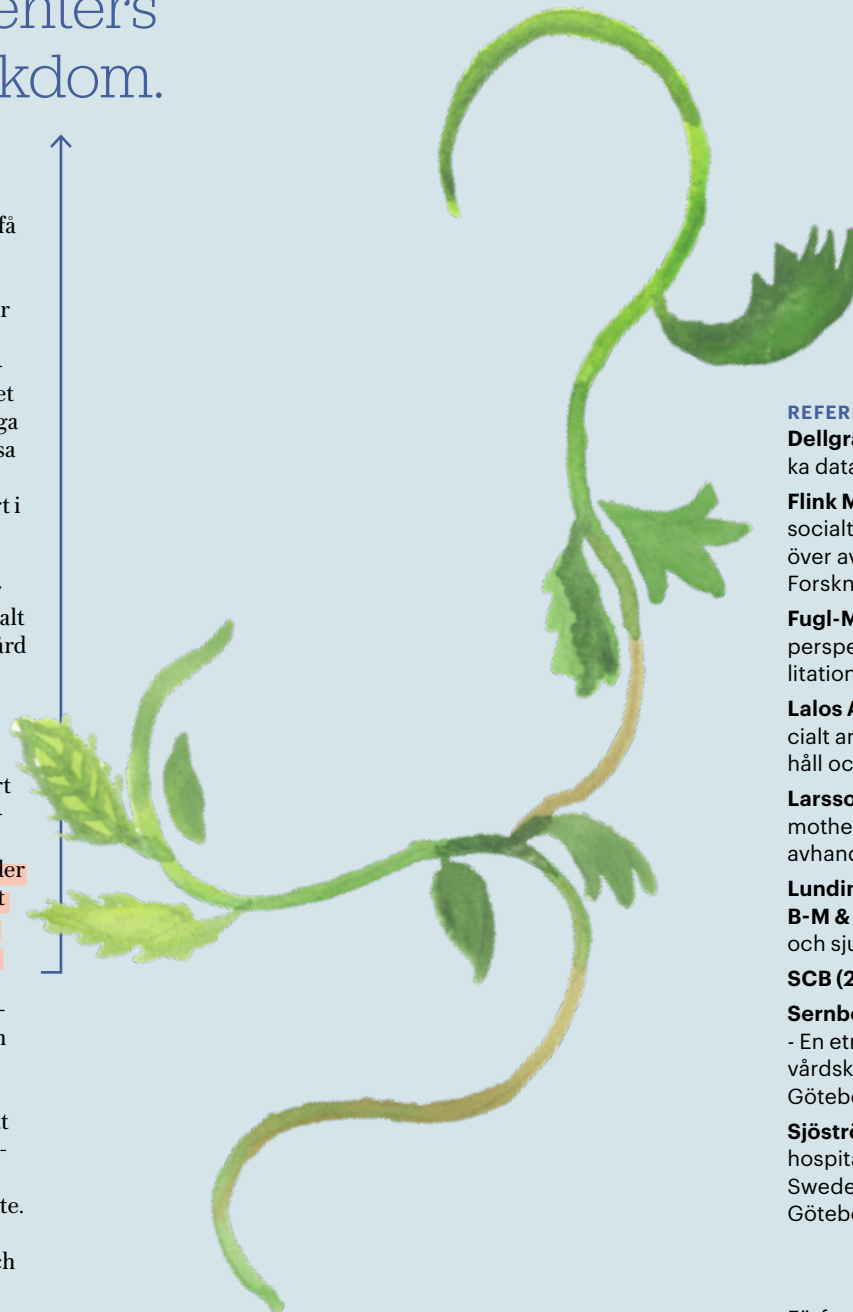
söker sig dit för att bli medicinskt utredda och få behandling (Lundin et al 2007).

Med inspiration från dessa definitioner har vi valt att i denna studie inkludera avhandlingar som på något sätt berör en etablerad relation mellan en patient och en vårdgivare, en professionell i en hälso- och sjukvårdande verksamhet styrd av hälso- och sjukvårdslagen, eller en fråga som berör organiseringen av arbetet inom dessa verksamheter. I artikeln återfinns därför avhandlingar där hälso- och sjukvården är en part i samverkan mellan flera aktörer.

Konklusion. Avhandlingar av socionomer inom socialt arbete i hälso- och sjukvård uppvisar en bred ansats avseende ämnesområde, undersökningsgrupper och metoder. Antalet avhandlingar per år, jämfört med en tidigare kartläggning, har ökat.

I jämförelse med tidigare kartläggning antyder resultatet i denna studie ett ökat intresse för att belysa sociala fenomen och problem från olika perspektiv snarare än beskriva patienters eller närståendes upplevelser av sjukdom.

Vi kan också se ett något ökat fokus på hälso- och sjukvårdskuratorers arbetsmetoder liksom personal- och organisationsfrågor. Relativt få avhandlingar studerar effekter. En naturlig fortsättning på utvecklingen kan därför vara att genom teoriutveckling och interventionsforskning mer systematiskt utforska, jämföra och utvärdera hälso- och sjukvårdskuratorers arbete. Detta kan vara ett sätt att bidra till såväl stärkt evidens som teoretisk spets avseende hälso- och sjukvårdskuratorers arbete, vilket i sin tur kan stärka patienters möjlighet till rättvis och kunskapsbaserad vård. ◀



REFERENSER

Dellgran P, Höjer S (1996). Hårda fakta om mjuka data. Nordisk socialt arbeid, nr 3, 204-217

Flink M, Öjehagen A, Olsson M. (2008). Psykosocialt arbete i hälso- och sjukvård - en översikt över avhandlingar inom området. Socionomens Forskningssupplement, Nr 24.

Fugl-Meyer K S. (2016). A medical social work perspective on rehabilitation. Journal of rehabilitation medicine, Vol.48(9), pp.758-763

Lalos A Blom B, Morén S, Olsson M. (2014). Socialt arbete i hälso- och sjukvård: Villkor, innehåll och utmaningar. Natur & Kultur Akademisk.

Larsson G (1980). The amphetamine addicted mother and her child. Stockholm: Akademisk avhandling. Karolinska Institutet.

Lundin A, Benkel I, Neergaard G, Johansson B-M & Öhrling C. (2019). Kurator inom hälso- och sjukvård. Lund: Studentlitteratur.

SCB (2011). Arbetskraftsbarometern 11. Örebro.

Sernbo E (2019). Med avstegen som arbetsplats - En etnografisk studie av hälso- och sjukvårdskuratorns arbete. Akademisk avhandling. Göteborg: Göteborgs universitet

Sjöström M. (2013). To blend in or stand out?: hospital social workers' jurisdictional work in Sweden and Germany. Akademisk avhandling. Göteborg: Göteborgs universitet

SKR (2019) Regionanställd personal 2019.

Tabell 5. Hämtat från: <https://skr.se/ekonomijuridikstatistik/statistik/personalstatistik/personalensiffror/tabellerregionanstalldpersonal2019.32644.html>

SKR (2019). Valfärden i siffror. Vi vässar välfärden. Stockholm.

Socialstyrelsen (2014). Legitimation för kuratorer inom hälso- och sjukvård. Stockholm: Socialstyrelsen.

Stiftelsen AllBright (2019). Vetenskapsmannen inte kvinna. Rapport.

Svärd V. (2014). Hospital Social Workers' Assessment Processes for Children at Risk - Positions in and Contributions to Inter-professional Teams. European Journal of Social Work. 17, 508-522.

Udo C, Forsman H, Jensfelt M, Flink M. (2019). Research Use and Evidence-Based Practice Among Swedish Medical Social Workers: A Qualitative Study. Clinical Social Work Journal, Vol.47(3), pp.258-265

Universitetskanslersämbetet (2017). Förslag till examensbeskrivning för yrkesexamen för kuratorer inom hälso- och sjukvården - redovisning av ett regeringsuppdrag, Rapport 2017:5. Stockholm: Universitetskanslersämbetet.

Winnett R, Furman R, Epps D, Lamphear G. (2019). Health care social work: a global perspective. New York: Oxford University Press.

Författarna tackar Nationellt nätverk för forskning inom socialt arbete i hälso- och sjukvård för initiativ till att skriva artikeln.



ATT STYRA UTAN MANDAT .. ATT BESTÄMMA

Regionala utvecklingsledare och evidensbaserad i socialtjänsten

AV HARALD GEGNER

Idén om att välfärdsorganisationers insatser ska baseras på evidens har fått stort genomslag i svensk politik. Detta återspeglas i begreppet statlig kunskapsstyrning. Artikeln försöker ge svar på hur statlig styrning av ökad evidens går till rent konkret. En grupp regionala utvecklingsledare med uppgiften att evidensbasera den sociala barn- och ungdomsvården utifrån ett statligt styruppdrag utgör det empiriska exemplet. I analysen riktas fokus på hur dessa utvecklingsledare tar sig an uppgiften att styra och hur deras styrpraktiker påverkar genomförandet av uppdraget.

Statlig styrning av samhället är ett komplext och föränderligt fenomen. Genom åren har ett flertal styrmodeller och reformarbeten passerat revy. Bland dessa återfinns exempelvis regelstyrning, NPM (New Public Management) med marknadsfokus, mål- och resultatstyrning, samverkans- och nätverksstyrning samt, som senast tillkomna exempel, tillitsbaserad styrning (se t.ex. Ehn & Sundström, 2020). Tilltagande samhällelig och organisatorisk komplexitet, nyliberalismens intåg i offentlig sektor med förhoppningar om ökad effektivisering, ökade förväntningar på välfärdstjänsternas kvalitet samt växande krav på samverkan och evidensbaserad styrning är exempel på faktorer som bidragit till att befintliga styrformer anpassats och utvecklats samt att nya styrformer vuxit fram. Denna utveckling innebär emellertid inte att en styrform har ersatt en annan utan snarare att styrning i ökande grad består av en variation av olika styrformer, där hierarkiska 'top-down' styrformer kombineras med interaktiva och polycentriska styrformer som kräver samverkan och nätverkande (Montin & Hedlund, 2009; Torfing & Sørensen, 2014).

MEDAN HIERARKISKA styrformer kännetecknas av att en chef eller verksamhetsledare bestämmer över en verksamhet och dem som arbetar

där, så är avtal, policyer och överenskommelser som kräver dialog och förhandling mellan aktörer centrala inslag i mer interaktiva styrformer. Man kan säga att de som ska styra och de som ska bli styrda här står i en mer horisontell relation till varandra. Sådana horisontella former av styrande kan ge upphov till konflikter och maktförskjutningar då olika aktörer kan ha motstridiga intressen samtidigt som de förväntas genomföra styrningsuppdraget gemensamt (se t.ex. Johansson, 2011). Detta väcker frågor om hur de som ska styra faktiskt gör för att leva upp till de åtaganden de har.

DENNA ARTIKEL HANDLAR om hur regionala utvecklingsledare, en helt ny yrkesgrupp med uppdrag att evidensbasera kommunal socialtjänst, gjorde för att följa sin uppdragsbeskrivning. Uppdraget formulerades i årliga överenskommelser mellan regeringen och Sveriges kommuner och regioner (SKR), en i Sverige vanlig förekommande form av interaktiv policystyrning (Johansson, 2015). I takt med utvecklingen av offentlig sektor till managementliknande byråkratier som pågått de senaste årtiondena, har nya yrkesgrupper med uppgiften att implementera nationell policy genom samverkan, nätverkande och förhandling tagit plats i styrningen (Hall, 2020). I svensk kontext förekommer begreppet organisatoriska gränsgångare (Ernits, 2018) och gränsöverskridande strategier (Svensson, ▶

Det är snarare så att olika hårda och mjuka styrformer existerar parallellt och kan komplettera eller i vissa fall stå i konflikt med varandra.

► 2019) som ett försök att ringa in dessa yrkesgrupper, ofta inom offentlig sektor, som arbetar horisontellt och nätverkande i annars vertikalt och hierarkiskt organiserade verksamheter. De regionala utvecklingsledarna är ett exempel av flera på denna typ av nya yrkesgrupper.

MELLAN ÅREN 2011 och 2016 hade ett nationellt nätverk av regionala utvecklingsledare med inriktning på den sociala barn- och ungdomsvården i uppdrag att evidensbasera kommunal socialtjänst. Denna artikel har som syfte att belysa hur dessa utvecklingsledare tog sig an uppgiften att styra. Utvecklingsledarnas arbete grundar sig i ett nationellt styruppdrag, samtidigt som de saknar mandat att bestämma över ledningen som styr den verksamhet som är föremål för deras styrning. Mer specifikt väcker detta frågor om hur utvecklingsledarna, med begränsat mandat att styra, genomför sitt styruppdrag. För att svara på frågan riktas analytiskt fokus på utvecklingsledarnas styrpraktiker och hur dessa påverkar genomförandet av uppdraget. Empiri samlades in under år 2016 genom intervjuer och en enkät riktad till de regionala utvecklingsledare som ingick i det nationella nätverket inom den sociala barn- och ungdomsvården och deras koordinators, samt årsredovisningen av utvecklingsledarnas arbete för samma verksamhetsår (SKL, 2017).

I nästkommande avsnitt presenterar jag tidigare forskning och teoretiska perspektiv på styrning. Här presenterar jag även studiens analytiska ramverk. Därefter beskriver jag de regionala utvecklingsledarna som yrkesgrupp inom



socialtjänsten och som en aktör i statlig styrning. Analysen är uppdelad i två avsnitt, det första sätter fokus på hur olika styrformer kombineras i praktiken och det andra på hur styrning både innebär att styra och att styras. I den avslutande diskussionen sammanfattar och fördjupar jag de redovisade resultaten.

Statlig styrning är svåröverskådlig, mångfacetterad och i ständig förändring vilket gör den svår att beskriva i generella termer. Det är också därför man finner ett stort antal varierande begrepp som försöker ringa in styrning, dess innebörd och funktion. Ett sätt att närma sig styrning som fenomen är att belysa hur aktörer



Harald Gegner

Doktorand vid Malmö universitet och utvecklingsledare i socialtjänsten i Lunds kommun. Min forskning rör styrning av socialtjänstens kunskapsutveckling med särskilt fokus på aktörer i den statliga, nationella kunskapsstyrningen.

styr, det vill säga vilken styrpraktik de använder. Styrning kan ses som komplex interaktion och beslutsfattande (Klijn, Edelenbos & Steijn 2010) och det är sällan så att styrning enbart sker genom en specifik styrform utan är istället en blandning av styrformer som kombineras i en egen styrpraktik. Forskningen har visat hur olika styrformer samexisterar och kompletterar varandra (Meuleman, 2013) och i dagens managementbyråkratier kan det skönjas en utveckling mot verksamhetsanpassad styrning. I praktiken kombinerar och anpassar alltså verksamheterna olika styrformer utifrån sina specifika uppdrag och syften (Hall, 2020; Sundström, 2020).

STYRNING I DAGENS organisationer associeras inte längre enbart med adjektiv som hierarkisk, formaliserad, rigid, trångsynt eller linjär. Den kännetecknas i hög grad av samverkan, dialog, process och nätverk. På engelska används begreppet governance som försöker fånga styrningens polycentriska, horisontala och interaktiva dimension och som står för motsatsen till den tidigare dominerande hierarkiska mål- och regelstyrningen (Torfing & Sørensen, 2014; Jacobsson, Pierre & Sundström 2015; Sørensen & Torfing, 2018). Det finns ingen given eller vedertagen översättning av governance, utan ofta används det engelska ordet även i svenska texter. Nätverksstyrning är ett samlingsbegrepp som förkommer i svenska sammanhang för att beskriva interaktiv styrning som kännetecknas av ett horisontellt, det vill säga ett icke-hierarkiskt, samarbete mellan olika aktörer i ett institutionaliserat sammanhang med syfte att uppnå gemensamma mål (jfr Nordesjö, 2015). Den

statliga politiken för införandet av en evidensbaserad praktik (EBP) är ett område där nätverks- och samverkansbaserade styrformer har fått genomslag. Samtidigt som forskning visar att det har varit svårt att etablera EBP i socialtjänsten (Johansson & Fogelgren, 2019).

TILLKOMSTEN AV governance som begrepp och praktik går tidsmässigt hand i hand med 1980-talets framväxt i västvärlden av de nyliberala marknadsidéologier som betonar självreglering före statlig detaljstyrning. I forskningslitteraturen beskrivs en förskjutning under denna period "from government to governance", det vill säga från hierarkisk centralstyrning till interaktiv samhällsstyrning eller från hård regelstyrning till mjuk nätverksbetonad styrning (Hedlund & Montin, 2009; Torfing & Sørensen, 2014; Jacobsson et al., 2015; Karlsson, 2017). Beskrivningen är dock något missvisande då governance inte helt har ersatt government. **Det är snarare så att olika hårda och mjuka styrformer existerar parallellt och kan komplettera eller i vissa fall stå i konflikt med varandra.** En aktör kan således skapa egna styrpraktiker genom att kombinera logiker och idéologier från skilda styrformer i genomförandet av ett uppdrag (jfr Jacobsson et al., 2015).

Styrning sker dock inte i ett vakuum, fri från yttre påverkan och inre dynamik. Den som styr blir samtidigt föremål för styrning. Aktörer vars styrpraktik inkluderar styrning i och genom nätverkande, samverkan och förhandling, blir influerade av de involverade aktörerna, men också av det som sker i omvärlden (jfr Kooiman, 2002). Denna ömsesidiga påverkan får konsekvenser för styrningens genomförande och utfall och ►

Det är den direkta interaktionen mellan de styrande och de styrda som är i fokus för analysen i denna artikel. Det är också i denna interaktion det kan uppstå spänningar och intressekonflikter.

► kan leda till att ursprungliga mål omförhandlas eller inte nås (Sørensen & Torfing, 2017). En möjlig förklaring till varför interaktiv styrning med en kombination av olika styrformer ibland misslyckas kan vara att vissa aktörer i ett nätverk eller ett helt nätverk uppnår institutionaliserad dominans (Larsson, 2019). Detta sker genom att resursstarka aktörer eller nätverket själv skapar kontaktytor med inflytelserika aktörer vilket sedan gynnar nätverkets framgång. Dessa aktörer kan samtidigt verka för att innehållet i ett uppdrag förändras. I denna artikel använder jag begreppet institutionaliserad dominans i analysarbetet för att visa att vissa av de aktörer som utvecklingsledarna anser är viktiga och betydelsefulla ges större utrymme, medan andra exkluderas.

I en analys av aktörers styrpraktik är en möjlig distinktion att skilja mellan aktörer som står i direkt interaktion (hands-on metagovernance) och de som står i indirekt kontakt (hands-off metagovernance) med varandra (Torfing & Triantafyllou, 2013). Den direkta styrningen sker i omedelbar interaktion mellan de som ska styra och de som är föremål för styrningen. Den indirekta styrningen är inriktad på aktörernas påverkan av institutionella och strukturella villkor i det omgivande samhället. **Det är den direkta interaktionen mellan de styrande och de styrda som är i fokus för analysen i denna artikel. Det är också i denna interaktion det kan uppstå spänningar och intressekonflikter.** Aktörerna tvingas att komma överens om hur styrningsuppdraget ska realiseras, vilket kräver öppenhet för att göra avkall på egna syften och mål. Det är i detta kompromissande, präglad av styrningens komplexitet

och fluktuation, som de regionala utvecklingsledarna behöver realisera sitt uppdrag att styra socialtjänsten i riktning mot ökad evidens.

Idén om att välfärdsorganisationers insatser ska baseras på största möjliga evidens har fått stort genomslag i svensk politik, något som bland annat återspeglas i begreppet statlig kunskapsstyrning (Regeringskansliet, 2014; SFS 2015:155). Den statliga kunskapsstyrningen innebär att den nationella nivån tar ett aktivt ansvar för produktion, sammanställning, värdering och distribution av kunskap och definieras som: *".../ olika former av kunskapsstöd och bindande föreskrifter som statliga myndigheter ansvarar för och som riktar sig mot huvudmännen och den verksamhet dessa ansvarar för. Kunskapsstyrningen är en förutsättning för en evidensbaserad praktik, dvs. att patienter och brukare ges vård och insatser som baseras på bästa tillgängliga kunskap."* (Regeringskansliet, 2014, s. 5)

GENOM BLAND ANNAT lagstiftning, myndigheters förordningar, nationella riktlinjer, riktade statsbidrag och återkommande överenskommelser mellan regeringen och SKR försöker staten realisera kunskapsstyrningen (Statskontoret 2016; 2020). En ny yrkesgrupp som har blivit ett redskap i denna styrning är regionala utvecklingsledare. Befattningen utvecklingsledare inrättades utifrån årliga överenskommelser om stöd till evidensbaserad praktik (EBP) inom



socialtjänsten som regeringen och SKR slöt mellan åren 2009 och 2016 (Socialdepartement & SKL, 2009; 2010; 2011; 2012; 2013; 2014; 2015; 2016). Överenskommelserna har blivit kända som "EBP-överenskommelserna" och är en följd av 2008 års betänkande om utveckling av en kunskapsbaserad socialtjänst (SOU 2008:18). Där föreslås bland annat att staten och SKR ska ingå avtal för inrättande av regionala plattformar som stöd till landets kommuner i etableringen av EBP, vilket kom till stånd genom budgetpropositionen för kommande år. Under åren 2010 och 2011 etablerades Regionala samverkans- och stödstrukturer i samtliga regioner, och i EBP-överenskommelserna från och med 2011 avsattes särskilda medel för regionala utvecklingsledare som skulle knytas till dessa strukturer.

Regionala utvecklingsledare etablerades i alla regioner. Deras organisatoriska tillhörighet varierade. Majoriteten tillhörde ett kommunal- eller regionförbund och ett tiotal en FoU-miljö (SKL, 2017). Regionala utvecklingsledare inrättades i ett flertal verksamhetsområden inom socialtjänsten. Denna artikel fokuserar endast på de regionala utvecklingsledare i den sociala barn- och ungdomsvården som ingick i den så kallade Barn- och ungasatsningen (BoU-satsningen). Ett annat nätverk av regionala utvecklingsledare var exempelvis inriktat på missbruks- och beroendevården inom hälso- och sjukvård och socialtjänst. Med utgångspunkt i det nationella projektet Kunskap till praktik hade detta nätverk i uppdrag att implementera Socialstyrelsens nationella riktlinjer för vård och stöd vid missbruk och beroende (Billsten, 2019). BoU-satsningen pågick under sex år, mellan 2011 och 2016, och koordinerades av en samordnare från SKR. Antal utvecklingsledare varierade under satsningen mellan 26 och 37 personer (SKL, 2017). Sedan den statliga satsningen avslutades har ett 30-tal utvecklingsledare fortsatt att träffas i ett nationellt nätverk för barn och unga som samordnas av SKR.

I UTVECKLINGSLEDARNAS STYRUPPDRAG ingick att konkretisera EBP-överenskommelserna i regionala handlingsplaner och att stödja kommunerna i införandet av en evidensbaserad praktik. Uppdraget var omgärdat av osäkerhet och otydlighet då överenskommelserna var ospecificerade vilket försvårade för utvecklingsledarna (Gegner, Righard & Denvall, 2019).
► För att genomföra det nationella styruppdraga-



► get samarbetade utvecklingsledarna i BoU-satsningen i olika nätverk med aktörer på nationell, regional och lokal nivå. Det var i och genom dessa nätverk och i interaktion mellan de involverade aktörerna som styrningen konkretiserades.

I jämförelse med de KUBAS-projekt som genomfördes i början av 2000-talet och som också var inriktade på att styra socialtjänstens kunskapsanvändning, var de utvecklingsledare som är i fokus för denna studie mer styrda än vad tidigare aktörer varit. Det nationella projektet inom ramen för KUBAS (Nationellt stöd för kunskapsutveckling inom socialtjänsten) hade en lösare gränsdragning, involverade flera olika aktörer och var i viss mån mer självorganiserat än nätverken med utvecklingsledare (Denvall, Lernå & Nordesjö, 2014).

BETYDELSEFULLA AKTÖRER i BoU-satsningen var bland annat Socialdepartementet, Socialstyrelsen, Statens beredning för medicinsk och social utvärdering (SBU), kommunernas medlemsorganisation SKR, de nationella samverkansgrupperna för kunskapsstyrning (NSK och NSK-S), Rådet för styrning med kunskap samt kommunala chefer. Tidigare forskning har uppmärksammat att andra, för sammanhanget självklara aktörer exkluderades. Det handlar exempelvis om representanter för professionen och brukare, men också om företrädare för utbildning och forskning i socialt arbete

(Johansson, Denvall & Vedung, 2015; Jacobsson & Meeuwisse, 2018).

Antalet regionala utvecklingsledare som ingick i BoU-satsningen varierade över tid. Under 2016 när jag samlade in empiri ingick 37 regionala utvecklingsledare och en koordinator i satsningen. Jag följde de regionala utvecklingsledarna genom att delta vid tre av fyra nationella nätverksträffar under 2016 och empirin samlades in genom intervjuer, en enkät och dokumentstudier.

Samtliga 37 utvecklingsledare som var kopplade till BoU-satsningen 2016 fick förfrågan om att delta i en semi-strukturerad intervju med frågor om rollen som utvecklingsledare, vilka aktiviteter som bedrivs inom BoU-satsningen och om kopplingen till EBP, samarbete med andra aktörer inom ramen för satsningen, BoU-satsningen i praktiken samt utvecklingsledarnas tankar kring utvecklandet av en kunskapsbase-

Totalt intervjuades 22 personer, 21 kvinnor och en man. Den ojämna fördelningen mellan män och kvinnor återspeglar könsskillnader inom den sociala barn- och ungdomsvården.

rad socialtjänst. 21 utvecklingsledare samtyckte. Därutöver intervjuade jag satsningens koordinator. **Totalt intervjuades 22 personer, 21 kvinnor och en man. Den ojämna fördelningen mellan män och kvinnor återspeglar könsskillnader inom den sociala barn- och ungdomsvården.**

MAJORITETEN AV DE intervjuade utvecklingsledarna hade egen erfarenhet av att arbeta med barn och unga inom socialtjänsten och nästan alla hade arbetat på lednings- eller strategisk nivå innan de blev regionala utvecklingsledare. De intervjuade utvecklingsledarna representerade 15 regioner fördelade över hela landet. Intervjuerna var huvudsakligen enskilda förutom två gruppintervjuer med vardera tre utvecklingsledare. Intervjuerna ägde rum på utvecklingsledarnas kontor (fem personer), i samband med de nationella nätverksträffarna (fyra personer), per telefon (fyra personer) och via Skype (fem personer). Intervjuerna spelades in och transkriberades. Använda citat har redigerats från tal- till skriftspråk och det används genomgående den feminina formen när uttalanden från utvecklingsledare redovisas.

Intervjuerna kompletterades med en enkätundersökning som genomfördes i samband med den andra nätverksträffen i maj. Enkäten omfattade tio frågor om kopplingen mellan EBP och BoU-satsningen, förankringen av utvecklingsledarnas arbete i kommunerna och vem eller vilka som har inflytande över innehållet i BoU-satsningen. Svaren till tre av frågorna redovisas här. Samtliga 37 utvecklingsledare fick möjlighet att anonymt besvara enkäten, och 29 svarade. Därutöver ingår den skriftliga redovisningen av utvecklingsledarnas arbete för

verksamhetsåret 2016 som var BoU-satsningens sista år i det empiriska materialet (SKL, 2017). Dokumentet valdes då det är en sammanfattning av BoU-satsningen, sammanställd av SKR för det året då studien genomfördes.

Analysarbetet har haft en abduktiv ansats och tog avstamp i det faktum att utvecklingsledarna hade i uppgift att genomföra ett statligt styruppdrag. Detta väckte frågor om hur utvecklingsledarna gör när de styr mot ökad evidens. Själva "görandet" av styrningen har sedan varit vägledande i genomgången av materialet. Jag identifierade olika styrpraktiker som utvecklingsledarna utgick ifrån och använde sig av. Detta ledde till tillämpning av begreppet governance i det analytiska arbetet, och institutionaliserad dominans och direkt, omedelbar styrning genom interaktion (hands-on metagovernance) visade sig vara särskilt användbara begrepp i förhållande till det empiriska materialet.

Bortfallet av utvecklingsledare som inte deltog i någon intervju och de åtta personer som valde att avstå från att besvara enkäten bedöms inte ha påverkat resultatet på något avgörande sätt. Inga personliga uppgifter hanterades och deltagande utvecklingsledare samtyckte till medverkan.

Idetta och det efterföljande avsnittet presenterar jag min analys av empirin. Jag inleder med att visa att samverkan med socialtjänstens chefer är betydelsefull för utvecklingsledarna i arbetet med sitt uppdrag. Därefter följer en beskrivning av den styrpraktik som utvecklingsledarna använder i förhållande till dessa chefer. Jag avslutar ►

Ett sätt för utvecklingsledarna att gripa sig an uppdraget är att skapa nätverk med chefer som blir en gemensam kontakt- och interaktionsyta.

► redovisningen med att belysa vilka konsekvenser utvecklingsledarnas styrpraktiker får i förhållande till vilka aktiviteter de genomför.

Utvecklingsledarnas uppdrag är inriktat på att etablera en evidensbaserad praktik i socialtjänsten. I det arbetet är chefer inom socialtjänstens barn- och ungdomsvård en viktig och central samarbetspartner. Detta blir tydligt när utvecklingsledarna i enkätundersökningen får frågan om de anser att deras arbete är förankrat hos chefer. Två tredjedelar av utvecklingsledarna (20 av 29) svarar att så är fallet. Raka motsatsen blir resultatet när utvecklingsledarna svarar på frågan om deras arbete är förankrat bland socialarbetarna i kommunerna. Här svarar två tredjedelar av utvecklingsledarna (20 av 29) att så inte är fallet.

När utvecklingsledarna sedan tillfrågas om huruvida de socialarbetare som de möter i olika nätverk bestämmer över innehållet i BoU-satsningen, svarar majoriteten (25 av 29) att det inte är socialarbetarna som bestämmer detta. Istället lyfter utvecklingsledarna fram enhets- och verksamhetscheferna. I kommentarsfältet till ovanstående fråga skriver en utvecklingsledare exempelvis att "chefer styr till stor del". En annan noterar att innehållet i BoU-satsningen "bestäms på IFO-chefsnivå och vissa beslut tas på socialchefsnivå". Utvecklingsledarna arbetar därför främst "mot chefsnivån" som en person uttrycker det.

Därutöver finns fler beskrivningar som lyfter chefer som betydelsefulla, inflytelserika och resursstarka aktörer. Cheferna intar alltså en dominerande position i de nätverk som de regionala

utvecklingsledarna drar nytta av i genomförandet av sitt styrningsuppdrag (jfr Larsson, 2019). Vad säger då utvecklingsledarna om hur de gör för att styra dessa chefer? Det ska vi titta närmare på härnäst.

Styrning genom nätverk beskrivs ofta som en komplex interaktion, omgivet av osäkerhet (Klijn et al., 2010; Torfing & Sørensen, 2014). Styrningen försvåras ytterligare när uppdraget är otydligt och diffust som det är i utvecklingsledarnas fall. **Ett sätt för utvecklingsledarna att gripa sig an uppdraget är att skapa nätverk med chefer som blir en gemensam kontakt- och interaktionsyta.** I princip alla intervjuerna med utvecklingsledarna innehåller berättelser om hur de bildar eller försöker få tillträde till redan befintliga chefsnätverk. En utvecklingsledare berättar:

– Jag har startat ett nätverk med chefer, antingen IFO-chefer eller BoU-chefer. Det startade jag för att ha ett eget nätverk i länet och för att kunna ha en plattform att verka i. (Respondent 10)

DE CHEFSNÄTVERK SOM utvecklingsledarna skapar, och blir en del av, fungerar som arenor för styrning. Man skulle kunna säga att aktörer med ett mjukt och interaktivt styrningsuppdrag bjuder upp aktörer som befinner sig i ett hårt och mer centralt reglerat styrningssammanhang, till dans. Utvecklingsledarna som verkar i ett sammanhang av horisontell nätverksstyrning drar nytta av aktörer som har mandat att leda en verksamhet utifrån hierarkiska och byråkratiska styrformer. Utvecklingsledarnas agerande ligger därmed i linje med tidigare forskning som visar



att nätverksbaserad styrning i regel kombineras med andra styrformer och att olika styrformer och styrmodeller blandas inom ett institutionaliserat sammanhang (Montin & Hedlund, 2009; Meuleman, 2013; Jacobsson et al., 2015). Utvecklingsledarna anpassar sin styrpraktik utifrån den realitet som gäller i de verksamheter som är föremål för styrningen. De drar nytta av varierande styrformer, vilket indikerar att deras styrpraktik har inslag av verksamhetsanpassning (Sundström, 2020).

Att utvecklingsledarna väljer en blandform av både horisontell och hierarkisk styrning kan ha sin förklaring i att utvecklingsledarna sedan tidigare ofta har förankring i hierarkiskt organiserade byråkratier samtidigt som de utifrån sin roll som utvecklingsledare förväntas arbeta horisontellt (jfr Svensson, 2019).

I nätverken med cheferna arbetar utvecklingsledarna fram lokala handlingsplaner kring vad som ska genomföras. En utvecklingsledare beskriver hur processen med att ta fram handlingsplaner går till:

Vi jobbar fram en mål- och handlingsplan /.../ Och då är det ju, då tar man den och diskuterar detta i den taktiska gruppen som består av cheferna, en chef för varje kommun, avdelningschef för barn och unga /.../ då vi tillsammans kommer fram till vad vi behöver prioritera, vad vi vill jobba med det närmaste eller de närmaste åren. (Respondent 9)

UTVECKLINGSLEDAREN REDOGÖR sedan för en intern struktur för att förankra och följa upp handlingsplanen. Chefernas delaktighet i att ta

fram handlingsplaner, samt att de då även sanktionerar dessa,

är en viktig framgångsfaktor för att aktiviteterna och projekten blir genomförda. Utvecklingsledarna kan då nämligen vända sig direkt till olika verksamheter med hänvisning till en handlingsplan som är förankrad och godkänd av deras chefer. Att alliera sig med aktörer som har mandat att besluta kring verksamheten är ett legitimt och rationellt sätt som utvecklingsledarna nyttjar för sina syften. Även om utvecklingsledarna har i uppdrag att styra socialtjänsten mot evidensbaserad är de beroende av aktörer med mandat att fatta beslut om verksamheten. Genom att få beslut sanktionerade av cheferna ges utvecklingsledarna inte bara möjlighet utan även mandat att verkställa de gemensamt fattade besluten.

I samtalen uttrycker utvecklingsledarna att deras arbete i första hand är avsett att nå socialarbetarna inom socialtjänstens barn- och ungdomsvård, inte cheferna. Både i intervjuerna med utvecklingsledarna och i årsredovisningen för BoU-satsningen (SKL, 2017) finns exempel på aktiviteter och projekt som involverar socialarbetare. Ändå är det cheferna som utvecklingsle- ►

Planens syfte är att skapa en mer stabil personalsituation och bättre förutsättningar för socialtjänsten att hantera sitt uppdrag att skydda och stödja barn och unga.

► darna vänder sig till först, för att sedan försöka nå ut till socialarbetarna. Utvecklingsledarna menar att de olika projekten inte hade kommit till stånd om inte cheferna stod bakom dem. Så här skrev en utvecklingsledare som deltog i enkätundersökningen:

Om chefer bestämmer sig för att inte delta i något så gör de inte det, hur bra aktiviteten än är. (Utvecklingsledares svar i enkätundersökning)

Uttalandet kan tolkas som att utvecklingsledaren uppfattar sig vara beroende av cheferna, annars kan det vara svårt, nästintill omöjligt att en aktivitet blir genomförd. Det kräver att utvecklingsledarna skapar en allians med cheferna som har formellt mandat att styra socialtjänsten. Vad som sker i och genom denna allians är i fokus för följande avsnitt.

Ett av nätverksstyrningens centrala kännetecken är förhandling mellan aktörer som befinner sig i ett institutionaliserat sammanhang i syfte att uppnå gemensamma mål (Torfing & Sørensen, 2014). Utgångspunkten för det förhandlingsarbete som berörs här är EBP-överenskommelserna, vilket kräver direkt interaktion och ett alliansskapande mellan utvecklingsledarna (som har i uppdrag att styra) och cheferna (som har mandat att styra). Det som konkret ska förhandlas är vilka områden i EBP-överenskommelserna som ska genomföras och hur det ska göras. Utvecklingsledarna be-

skriver förhandlingsarbetet som sker i chefsnätverken som en tidskrävande process:

Ja, det är ju det förhandlingsarbetet. /.../ Det kan ta ganska lång tid den processen. Man måste hem och förhandla lite med sina egna verksamheter och sen tillbaka igen. Det kan ju ta tre månader innan man bestämmer sig. Vissa mål sätter man direkt som är självklara och vissa mål finns det ju en process kring. Då är jag väldigt aktiv i den delen och pratar mycket med de olika representanterna och kollar vad som är möjligt. (Respondent 1)

DEN HÄR UTVECKLINGSLEDAREN berättar hur förslagen som förhandlas fram måste vara förankrade både inom och utanför nätverket. Det kan antas att förhandlingsarbetet präglas av meningsskiljaktigheter som behöver processas. Utvecklingsledaren tar med sig förslagen till sina kollegor för diskussion, och cheferna gör förmodligen detsamma, innan man möts igen. För att få till stånd lokala handlingsplaner räcker det alltså inte med en vilja till förhandling utan det krävs även en villighet att kompromissa. Detta kompromissande i omedelbar interaktion mellan aktörerna kan ses som ett uttryck för ömsesidigt styrande (Torfing & Triantafillou, 2013). Utvecklingsledarna, som har ett nationellt styrningsuppdrag, blir således själva styrda av de företrädare som är föremål för deras

styrning. En utvecklingsledare beskriver det på följande sätt:

Det är cheferna som bestämmer egentligen, men man kan ju styra det väldigt mycket. (Respondent 12)

TROTS ATT DET I slutändan verkar vara cheferna som bestämmer menar denna utvecklingsledare att det går att påverka dem. Det som krävs är ett givande och tagande, det vill säga en öppenhet att bli styrda av cheferna. En konsekvens av detta ömsesidiga styrande blir att de lokala handlingsplaner som arbetas fram är fyllda med aktiviteter bortom det syfte som anges i EBP-överenskommelserna. Utvecklingsledarna tvingas överge delar av överenskommelserna samtidigt som cheferna förmår utvecklingsledarna att ägna sig åt aktiviteter utanför det ursprungliga styruppdraget. Som exempel kan nämnas yrkesintroduktion för nyanställda socionomer och arbetsledarutbildningar, två områden som inte har omedelbar bäring i överenskommelserna men som utvecklingsledarna ägnar sig åt (SKL, 2017).

Utvecklingsledarna är dock inte enbart en del av de lokala chefsnätverken. De ingick själva i ett nationellt nätverk som leddes av en koordinator på SKR. Precis som i chefsnätverken blir utvecklingsledarna influerade av aktörerna i det nationella nätverket. Här är koordinatören en betydelsefull aktör som också har det formella ansvaret och mandat att fatta beslut (Larsson, 2019).

Ett sådant beslut är att ge utvecklingsledarna i uppdrag att implementera den av SKR framtagna nationella handlingsplanen för den sociala

barn- och ungdomsvården *Stärkt skydd för barn och unga*. Planens syfte är att skapa en mer stabil personalsituation och bättre förutsättningar för socialtjänsten att hantera sitt uppdrag att skydda och stödja barn och unga. Den togs fram parallellt med det pågående arbetet med EBP-överenskommelserna och inkommer sedan i BoU-satsningen (SKL, 2017). Förutom det statliga styrningsuppdraget att evidensbasera den sociala barn- och ungdomsvården har utvecklingsledarnas uppdrag nu även kommit att innefatta verksamhetsutveckling av socialtjänsten.

Denna artikel handlar om statlig styrning i och genom samverkan och nätverkande. Det empiriska exemplet utgörs av det nationella nätverket av regionala utvecklingsledare med inriktning på den sociala barn- och ungdomsvården. Med förankring i de så kallade EBP-överenskommelserna hade utvecklingsledarna i uppdrag att styra kommunal socialtjänst mot en evidensbaserad praktik. Artikeln ställer frågor om hur utvecklingsledarna, som har begränsat mandat att styra, genomför ett statligt styruppdrag. Analytiskt fokus ligger på utvecklingsledarnas styrpraktiker och hur dessa påverkar genomförandet av uppdraget.

I artikeln visar jag hur utvecklingsledarna bildar nätverk med chefer inom kommunal socialtjänst. Dessa chefer är viktiga och betydelse-



Detta visar att styrning, fast den i grunden är tänkt att utgå från en specifik styrform, i praktiken manifesterar sig som en blandning av varierande och ibland motsägelsefulla styrformer.

sefulla samarbetspartners för utvecklingsledarna. Utvecklingsledarna väljer att nätverka med aktörer i ledande positioner med mandat att fatta beslut gällande socialtjänsten, som ett centralt inslag i sina styrpraktiker. Genom detta exkluderar utvecklingsledare samtidigt andra i sammanhanget betydelsefulla aktörer, såsom företrädare för professionen, brukarorganisationer och lärosäten. Det är i och genom chefsnätverken som styrningen äger rum.

Utvecklingsledarna, som har ett styrningsuppdrag som betonar samverkan och nätverk, allierar sig således med chefer som befinner sig i ett sammanhang av hierarkisk mål- och regelstyrning. Därigenom sammanflätas olika styrformer till en styrpraktik som fungerar i den verksamhet som är föremål för styrningen. Utvecklingsledarna kombinerar de styrformer som ligger inom ramen för sina uppdrag med de styrformer som cheferna använder i sina verksamheter. Konkret innebär detta att utvecklingsledarna drar nytta av chefernas hierarkiska styrideologi och deras styrningsmandat för genomförandet av sitt horisontella och interaktiva styruppdrag.

Detta visar att styrning, fast den i grunden är tänkt att utgå från en specifik styrform, i praktiken manifesterar sig som en blandning av varierande och ibland motsägelsefulla styrformer. Detta innebär dock inte att den statliga kunskapsstyrningen leder till önskat resultat.

VI VET ATT STATLIG styrning generellt, och styrning i och genom samverkan och nätverk specifikt, inte alltid förmår att uppnå i förväg

definierade syften och mål. I ljuset av detta kan det sägas att den styrpraktik som aktörerna utvecklar får betydelse för hur ett statligt styruppdrag förverkligas och inom vilka områden det får genomslag. Detta då aktörerna organiserar och genomför uppdraget utifrån egna positioner och förutsättningar.

Analysen visar att utvecklingsledarna blir påverkade av samverkan och nätverkande med cheferna. Interaktionen och förhandlingarna mellan utvecklingsledarna och chefer leder till att aktörerna styr varandra ömsesidigt. Det går dock inte att bortse från att det finns en inbyggd ojämlikhet i detta ömsesidiga styrande, då cheferna har mandat att styra verksamheten och i slutändan avgör vad som ska genomföras. I och med denna asymmetriska allians blir utvecklingsledarna med uppgift att styra samtidigt styrda av cheferna som har mandat att besluta om socialtjänstens verksamheter. Denna ömsesidiga, och på samma gång ojämna, styrning innebär att utvecklingsledarna behöver göra avkall på vissa områden i EBP-överenskommelserna till förmån för aktiviteter som cheferna anser är viktiga att genomföra.

CHEFERNA HAR SÅLEDES stort inflytande över satsningens innehåll, genomförande och utfall. Det som konkret händer är att det nationella styrningsuppdraget som bottenar i EBP-överenskommelserna förändras med tiden och ramarna för utvecklingsledarnas arbete suddas ut. Nya uppdrag bortom överenskommelserna tillkommer, befintliga områden av- eller utvecklas och frågor som från början hade hög prioritet blir

mindre viktiga. Därutöver blir det stor variation i landet när det gäller vilka aktiviteter utvecklingsledarna genomför.

Jag vill avsluta denna artikel med att resonera kring regionala utvecklingsledare som en aktör i statlig styrning av socialtjänsten. Som visas i artikeln har uppdraget att evidensbasera socialtjänsten lämnats till en grupp utvecklingsledare, en i detta styrningssammanhang ny yrkeskategori. Utvecklingsledarnas uppgift är att genomföra en politisk reform i en hierarkiskt organiserad verksamhet genom att arbeta horisontellt och i dialog med de aktörer som har mandat att besluta om och införa evidensbaseringen. För att lyckas med ett sådant uppdrag är det nödvändigt att förena olika, inte sällan motstridiga logiker, i det konkreta fallet en yrkes- och en organisationslogik (jfr Evetts, 2011).

UTVECKLINGSLEDARE BEHÖVER alltså besitta en slags hybridkompetens och kunna integrera yrkes- och organisationsprofessionalitet i en och samma yrkesroll. Yrkesprofessionella kännetecknas av kollegial auktoritet, diskretion och professionsetik, medan organisationsprofessionella har ett tydligare fokus på kontroll, standardisering och hierarkisk auktoritet. Med egen bakgrund som socionom inom den sociala barn- och ungdomsvården, och med erfarenhet av att arbeta på lednings- och strategisk nivå, förmår utvecklingsledarna att förena dessa båda delar, nämligen att vara både yrkes- och organisationsprofessionell i sin roll som utvecklingsledare. Denna hybridisering möjliggör användandet av organisatoriska strategier i



utvecklandet av det yrkesprofessionella arbetet (jfr Hall, 2020). I utvecklingsledarnas fall var det organisationsprofessionella arbetet inriktat på förhandling med socialtjänstens chefer i syfte att ta fram lokala handlingsplaner som sedan skulle integreras i det yrkesprofessionella arbetet bland socialarbetare i socialtjänsten. Yrkesgrupper som förenar yrkes- och organisationsprofessionalitet i en yrkesroll agerar inte sällan vid sidan om chefer och ledare som har mandat att styra verksamheten.

Att befinna sig vid sidan om aktörer med mandat, makt och ansvar innebär en risk att de egna uppdragen beskärs när det uppstår motsättningar eller konflikter mellan parterna. Detta skulle kunna förklara varför utvecklingsledarna är tvungna att överge delar av EBP-överenskommelserna och ägna sig åt aktiviteter som rör verksamhetsutveckling istället för att bidra till verksamhetens kunskapsutveckling. I och med denna förskjutning finns en risk att utvecklingsledarnas ursprungliga uppdrag, att evidensbasera socialtjänsten, hamnar i skymundan. ◀

REFERENSER

- Billsten, J. (2019).** Dissemination and Implementation of the Swedish national guidelines for treatment of substance use. Växjö: Linnéuniversitet.
- Denvall, V., Lernå, L. & Nordesjö, K. (2014).** Föränderliga strukturer. Organisering för kunskapsbaserad socialtjänst i Kronobergs och Kalmar län 2003-2013. Växjö: Linnéuniversitet.
- Ehn, P. & Sundström, G. (2020).** Förvaltningspolitik i förändring. I Ehn, P. & Sundström, G. (red). Statlig förvaltningspolitik för 2020-talet. En forskningsantologi. Stockholm: Statskontoret.
- Ernits, H. (2018).** Omgiven av Grängsgångare. Framväxten av nya yrkesroller i offentlig sektor. Rapport från Innovationsplattform Borås. RISE och Högskola Borås.
- Evetts, J. (2011).** A new professionalism? Challenges and opportunities. *Current Sociology*, 59(4), 406-422.
- Gegner, H., Righard, E. & Denvall, V. (2019).** Otydlighetens betydelse. De regionala utvecklingsledarna och evidensbaserad praktik inom den sociala barn- och ungdomsvården. *Soci-alvetenskaplig Tidskrift*, 26(2), 159-172.
- Hall, P. (2020).** Tillväxten av managementbyråkrati. Ett hot mot välfärdsstaten? I Ehn P. & Sundström G., (red). Statlig förvaltningspolitik för 2020-talet. En forskningsantologi. Stockholm: Statskontoret.
- Hedlund, G. & Montin, S. (red). (2009).** Governance på svenska. Stockholm: Santérus Academic Press Sweden.
- Jacobsson, B., Pierre, J. & Sundström, G. (2015).** Governing the embedded state. The organizational dimension of governance. Oxford: Oxford University Press.
- Jacobsson, K. & Meeuwisse, A. (2018).** State governing of knowledge. Constraining social work research and practice. *European Journal of Social Work*. Doi: 10.1080/13691457.2018.1530642.
- Johansson, K., Denvall, V. & Vedung, E. (2015).** After the NPM Wave. Evidence-based practice and the vanishing client. *Scandinavian Journal of Public Administration*, 19(2), 69-88.
- Johansson, K. & Fogelgren, M. (2019).** Socialsekreterares upplevelser av EBP. *Socionomens Forskningssupplement*, 46(6), 14-24.
- Johansson, M. (2011).** I dialogens namn. Idén om en överenskommelse mellan regeringen och ideella organisationer. Växjö: Linnéuniversitet.
- Johansson, S. (2015).** Policyimplementering. Att förändra verksamheten i människorbehandlande organisationer. I Johansson S., Dellgran P. & Höjer, S. (red). *Människorbehandlande organisationer. Villkor för ledning, styrning och professionellt välfärdsarbete*. Stockholm: Natur & Kultur.
- Karlsson, T. S. (2017).** New Public Management. Ett nyliberalt 90-talsfenomen? Lund: Studentlitteratur.
- Klijn, E.H., Edelenbos J. & Steijn, B. (2010).** Trust in governance networks. Its impact and outcomes. *Administration and Society*, 42(2), 193-221.
- Kooiman, J. (2002).** *Governing as governance*. London: Sage.
- Larsson, O. (2019).** A theoretical framework for analyzing institutionalized domination in network governance arrangements. *Critical Policy Studies*, 13(1), 81-100.
- Meuleman, L. (2013).** Metagovernance governance styles. Broadening the public manager's action perspective. I Torfing, J. & Triantafillou P. (red). *Interactive policy making, metagovernance and democracy*. University of Essex: ECPR Press.
- Montin, S. & Hedlund, G. (2009).** Governance som interaktiv samhällsstyrning. Gammalt eller nytt i forskning och politik? I Hedlund G. & Montin, S. (red). *Governance på svenska*. Stockholm: Santérus Academic Press Sweden.
- Nordesjö, K. (2015).** Relationen styrning och utvärdering. Hur en europeisk utvärderingsidé översätts i Sverige. Växjö: Linnéuniversitet.
- Pierre, J. & Sundström, G. (2009).** *Samhällsstyrning i förändring*. Malmö: Liber.
- Regeringskansliet. (2014).** *En samalad kunskapsstyrning för hälso- och sjukvård och socialtjänsten*. Stockholm: Regeringen.
- SFS 2015:155** Förordning om statlig styrning med kunskap avseende hälso- och sjukvård och socialtjänst.
- SKL (2017).** *Barn och Unga satsningen. Redovisningen av 2016 års arbete*. Stockholm: Sveriges Kommuner och Landsting.
- Socialdepartement & SKL (2009).** *Överenskommelse för år 2009 mellan Regeringen och Sveriges Kommuner och Landsting om plattform för evidensbaserad praktik i socialtjänsten*. Stockholm: Regeringen.
- Socialdepartement & SKL (2010).** *Stöd till en evidensbaserad praktik för god kvalitet inom socialtjänstens område. Överenskommelse för 2010 mellan staten och Sveriges Kommuner och Landsting*. Stockholm: Regeringen.
- Socialdepartement & SKL (2011).** *Stöd till en evidensbaserad praktik för god kvalitet inom socialtjänstens område. Överenskommelse för 2011 mellan staten och Sveriges Kommuner och Landsting*. Stockholm: Regeringen.
- Socialdepartement & SKL (2012).** *Stöd till en evidensbaserad praktik för god kvalitet inom socialtjänstens område. Överenskommelse för 2012 mellan staten och Sveriges Kommuner och Landsting*. Stockholm: Regeringen.
- Socialdepartement & SKL (2013).** *Stöd till en evidensbaserad praktik för god kvalitet inom socialtjänstens område. Överenskommelse för 2013 mellan staten och Sveriges Kommuner och Landsting*. Stockholm: Regeringen.
- Socialdepartement & SKL (2014).** *Stöd till en evidensbaserad praktik för god kvalitet inom socialtjänstens område. Överenskommelse för 2014 mellan staten och Sveriges Kommuner och Landsting*. Stockholm: Regeringen.
- Socialdepartement & SKL (2015).** *Stöd till en evidensbaserad praktik för god kvalitet inom socialtjänstens område. Överenskommelse för 2015 mellan staten och Sveriges Kommuner och Landsting*. Stockholm: Regeringen.
- Socialdepartement & SKL (2016).** *Stöd till en evidensbaserad praktik för god kvalitet inom socialtjänstens område. Överenskommelse för 2016 mellan staten och Sveriges Kommuner och Landsting*. Stockholm: Regeringen.
- SOU 2008:18** Evidensbaserad praktik inom socialtjänsten. Till nytta för brukaren. Betänkande av Utredningen för en kunskapsbaserad socialtjänst.
- Statskontoret (2016).** *Statens styrning av kommunerna. Rapport 2016:24*. Stockholm: Statskontoret.
- Statskontoret (2020).** *Utveckling av den statliga styrningen av kommuner och regioner 2019. Rapport Statlig styrning av kommuner 2019*. Stockholm: Statskontoret.
- Sundström, G. (2020).** *Perspektiv på politisk styrning*. I Ehn, P. & Sundström, G. (red). *Statlig förvaltningspolitik för 2020-talet. En forskningsantologi*. Stockholm: Statskontoret.
- Svensson, P. (2019).** *Cross-sector strategists. Dedicated bureaucrats in local government administration*. Göteborg: Göteborgs universitet.
- Sørensen, E. & Torfing, J. (2017).** *Metagovernance Collaborative Innovation in Governance Networks*. *The American Review of Public Administration*, 47(7), 826-839.
- Sørensen, E. & Torfing, J. (2018).** *The democratizing impact of governance networks. From pluralization, via democratic anchorage, to interactive political leadership*. *Public Administration*, 96(2), 302-317.
- Torfing, J. & Sørensen, E. (2014).** *The European debate on governance networks. Towards a new and viable paradigm?* *Policy and Society*, 33(4), 329-344.
- Torfing, J. & Triantafillou, P. (2013).** *Introduction*. I Torfing, J. & Triantafillou, P. (red). *Interactive policy making, metagovernance and democracy*. University of Essex: ECPR Press.



100 ÅR MED SOCIALT

Socionomutbildningen skapades av välutbildade och målmedvetna kvinnor. Här gör Hans Swärd en historisk exposé.

I år är det 100 år sedan den första sekulära utbildningen för socialt arbete och socialpolitik startade i Sverige. I april 1920 fattade Centralförbundet för Socialt Arbetes (CSA:s) styrelse ett beslut som kom att förändra det sociala arbetet och socialpolitiken, nämligen: "Upprättandet genom CSA:s försorg av ett institut för socialpolitisk och kommunal utbildning och forskning i Stockholm, samt en professur i nationalekonomi och socialpolitik vid Stockholms högskola."

Beslutet innebar ett första steg i formeringen av en ny utbildad yrkesgrupp i Sverige vars grundläggande yrkeskompetens skulle bygga på teori och forskning.

Institutet för socialpolitisk och kommunal utbildning och forskning slog upp sina portar den 10 januari 1921 på Myntgatan 4 i Stockholm. Utbildningen kom allmänt att kallas Socialinstitutet eller Socialpolitiska institutet.

Den första kullen studerande skulle nu få en högskolemässig utbildning. De som antogs till utbildningen skulle enligt den första stadgan vara både män och kvinnor som "äga tillräcklig underbyggnad och mogenhet för att tillgodogöra sig undervisningen". "Vid urvalet av lärjungar skall hänsyn tagas till såväl boklig bildning som praktisk erfarenhet".

MER ÄN TVÅ DECENNIERS strävanden och en lång kamp för en yrkesutbildning var äntligen över. Kraven om en utbildning, som drivits av CSA, var ett kvinnoinitiativ. Emilia Broomé, Karin Fjällback-Holmgren, Kerstin Hesselgren, Gertrud af Klintberg, Gerda Meyerson, Agda Montelius, Ebba Pauli och Anna Whitlock hade plats i förbundets styrelse de första decennierna under 1900-talet. Alla kämpade för en utbildning och ett eget yrke för kvinnor som tidigare arbetat i frivilligt socialt arbete. En egen lön och ett erkännande av samhället blev viktiga mål. De hade också en stark tro på att bättre kunskaper

och en utbildning ytterst skulle vara till nytta för de mindre lyckligt lottade i samhället. De kvinnliga utbildningspionjärerna var dessutom engagerade i bildningsrörelsen, rösträttsrörelsen och fredsrörelsen. De startade en praktisk kurs i socialt arbete 1910. Kursen drevs och utvecklades under ett decennium och blev den direkta föregångaren till den utbildning som startade 1921.

VID INVIGNINGEN AV utbildningen betonades att kunskap och bildning skulle skingra mörker och okunnighet om sociala frågor. Utbildningen skulle inte bara ge en teoretisk och praktisk grund för de studerande att stå på i sin framtida yrkesverksamhet. Utbildningen och den forskning man önskade få till stånd skulle också medverka till att sprida social och socialpolitisk kunskap till allmänheten och verka för en utveckling av samhällsvetenskaperna, enligt den stadga som godkändes av Kungl. Maj:t. Framtidsplanerna var djärva och högt ställda.

När utbildningen fick en högskolemässig utformning 1921 kom de manliga intressena att ta över de kvinnliga ambitionerna. Även om kvin-

Anna Whitlock är en av förgrundsgestalterna till vår moderna socionomutbildning.



FOTO: STOCKHOLMSKÄLLAN

ARBETE

nor fick tillträde till universiteten 1873 och kunde avlägga examen vid vissa fakulteter utgjorde universiteten och högskolorna en manlig värld både när det gällde lärare och studenter.

GÖSTA BAGGE BLEV REKTOR vid Socialinstitutet som drevs i stiftelseform. Därjämte innehade han en professorstjänst vid Stockholms högskola och skulle därigenom garantera högskolemässigheten i Socialinstitutets verksamhet.

Vid det nyinrättade institutet kunde tre huvudexamina avläggas, en socialpolitisk examen som innefattade sociala ämnen, en kommunal examen och en examen i samhällskunskap. Examenämnen var bland annat nationalekonomi, statskunskap, socialpolitik, samhällets hjälp- och skyddsverksamhet, psykologi och etik, kommunal förvaltningskunskap samt kommunal hushållning.

Ambitionen att få igång en forskning inom utbildningens ram blev svår att uppfylla och det skulle ta närmare ett kvarts sekel innan liknande utbildningar kom till stånd i andra delar av landet.

DEN FÖRSTA SVENSKA utbildningen hade internationella förebilder även om den kom att anpassas till en svensk kontext.

De sekulära sociala utbildningar som grundades vid sekelskiftet 1900 i flera västländer hade att göra med konsekvenserna av industrialiseringen, urbaniseringen och städernas snabba befolkningstillväxt. De gamla jordbrukssamhällena och deras omsorgssystem omvandlades i grunden. De sociala problemen blev mer synliga. Besuttna grupper i samhället ville komma tillrätta med de sociala problem och ordningsproblem som enligt deras synvinkel höll på att degenerera samhället.

Krav restes på att befolkningen borde kontrolleras bättre och olika reformer utvecklas för att undvika uppror och andra oroligheter på ett mer systematiskt sätt än tidigare. Arbete med fattiga grupper, barn som for illa och annan hjälpverksamhet hade förekommit sedan mycket lång tid. När inte familjen räckte till hade kyrka, fattigvården eller olika välgörenhetsföreningar fått rycka in. Men decennierna runt 1900-talets sekelskifte gjorde sig andra idéer gällande. Krav



FOTO: STOCKHOLMSKÄLLAN

ställdes på sociala reformer och på att utbildning och forskning skulle få ett större inslag i verksamheter för att skapa mer harmoni i samhället.

En av de tidiga svenska utbildningspionjärerna Gerda Meyerson, som studerat utbildningar i andra länder, argumenterar 1912 för vikten av en utbildning i socialt arbete. Hon hävdar att den gamla åsikten att den som vill arbeta för de fattiga endast behöver ett gott hjärta icke hyllas längre. Om hjälpverksamhet ska vara till verklig nytta behövs kunskap av både praktisk och teoretisk art. De som ska arbeta socialt behöver ha kunskaper om lagstiftning, barnavård och den sociala frågans betydelse, nykterhetsarbetet och så vidare (CSA:s arkiv, Gerda Meyerson, i CSA:s sociala artiklar 1912:95).

I de internationella professionaliseringskraven ingick en utbildning som kunde skapa en gemensam kunskapsbas, yrkesmässig autonomi, formell legitimation, en egen yrkesmässig teoretisk grund, egenkontrollerad yrkesetik och ►

Första utbildningen i socialt arbete; Institutet för social och kommunal utbildning och forskning, startade 1921 på Myntgatan 4 i Stockholm.

ett yrkesspråk. Yrkesmässig autonomi och formell legitimation har dock bara undantagsvis kunnat genomföras i Sverige. Men utbildningen kom att bli viktig för formeringen av en ny yrkesgrupp.

ÄVEN OM TILLKOMSTEN av utbildningen var bitter, kom den dock att få stor betydelse för många. Ett av målen var att utbildningen skulle vara öppen för grupper som inte kunnat skaffa en utbildning i unga år. De skulle under senare år kunna meritera sig för högre studier, till exempel genom folkhögskolor.

Många av dem som utexaminerats från det vi i dag kallar socionomutbildningar har haft viktiga poster i samhället. Det gäller till exempel Ebon Andersson, Susanna Alakoski, Berit Andnor, Maj-Britt Inghe, Malena Ivarsson, Maj Gertrud Kullenberg, Lars Leijonborg, Ingemar Mundebo, Thage G. Peterson, Göta Rosén, Agda Rössel, Gudrun Schyman och Nils G Åsling för att nämna några exempel. Även Stefan Löfven har läst delar av socionomutbildningen i Umeå.

SOCIALINSTITUT BLEV 1964 statliga högskolor och genom högskolereformen 1977 gick högskolorna upp i universitetssystemet och de tidigare förvaltningslinjerna och teoretiska linjerna avknoppades till andra delar av universiteten. Först 1977 kunde också en forskarutbildning knytas till utbildningen.

Efter den första utbildningen i Stockholm 1921 kom liknande att starta i Göteborg 1944, Lund 1947 och vid Ersta Sköndal Bräcke högskola 1948. I tredje vågens utbildningar kom Umeå 1962, Örebro 1967 och Östersund 1971.

Efter millennieskiftet har 12 nya utbildningar tillkommit; Jönköping 2000, Malmö 2001, Växjö 2002, Linköping 2003, Karlstad 2006, Uppsala 2008, Mälardalens högskola 2010, Dalarnas högskola 2012, Södertörns högskola 2017, Högskolan Halmstad 2019 och Högskolan Väst 2020.

Centralförbundet för Socialt Arbete kommer att hålla en konferens den 6 oktober i Stockholm och ge ut en skrift om den dramatiska utvecklingen och de stora utmaningar de 19 socionomutbildningarna står inför i dagens samhälle. ◀



Susanna Alakoski



Gudrun Schyman

FOTO: BENGT OBERGER

FOTO: OSCAR WEITERSTEN

Författaranvisningar och bedömningssystem

Socionomens forskningssupplement tar emot vetenskapliga artiklar av följande slag: Originalartiklar där forskningsresultat från empiriska studier presenteras för första gången. Översiktsartiklar (review articles) eller meta-analyser som är kritiska belysningar eller utvärderingar av studier som redan har blivit publicerade. Teoretiska artiklar där författaren utifrån existerande forskning söker utveckla teorier eller diskutera generella metodologiska problem. Manuskript skickas per e-post till: Hans.Sward@soch.lu.se.

Artiklarna skall inte vara längre än 5000 ord (35 000 tecken inklusive blanksteg eller 15 sidor med dubbelt radavstånd) inklusive noter, referenser med mera.

För att få en enhetlig form på de vetenskapliga originalartiklarna vill vi att nyinsända artiklar följer en bestämd mall som innehåller följande punkter. I ett inledande Abstract ges en mycket kort sammanfattning av artikeln med syfte, metod, resultat och slutsatser. Ange gärna några ämnes- eller nyckelord som identifierar artikelns innehåll. I Introduktion ges en allmän bakgrundsbeskrivning samt syfte, frågeställningar, avgränsningar och teoretiska utgångspunkter. Metod och material bör utformas på ett sådant sätt att andra forskare kan bedöma tillförlitlighet och trovärdigheten av resultaten samt i möjligaste mån kunna upprepa studien. Under Resultat redovisas forskningsresultaten tillsammans med eventuella tabeller och diagram. Diskussion/slutatser kan innehålla en diskussion om hur resultaten skall värderas, hur de förhåller sig till tidigare forskning och teoretiska utgångspunkter och om det behöver göras några speciella metodologiska överväganden. Till slut skall också artikeln innehålla en lista över Referenser som har åberopats i framställningen.

Bedömningsproceduren följer de internationella regler som gäller för vetenskapliga tidskrifter inom det samhällsvetenskapliga området. Bedömningarna sker av externa granskare som är experter inom sitt ämnesområde. Dessa vet inte vem som har skrivit artiklarna och författarna får inte heller reda på vem som gjort bedömningarna. Granskarna bedömer om de inskickade artiklarna kan antas för publicering direkt, om de kräver smärre revideringar av författarna, om de kräver större förändringar och en ny bedömning eller om de är oacceptabla för publicering.

Följande kriterier används i bedömningarna: vetenskaplig relevans, förtrogenhet med forskningen inom området, använd vetenskaplig metod, språklig och annan presentationsform, presentation av tabeller och figurer, längden på artikeln och dess originalitet. Dessutom lämnar bedömarna råd till redaktören. Varje artikel bedöms av minst två bedömare. ◀



Utredning – Behandling – Akut

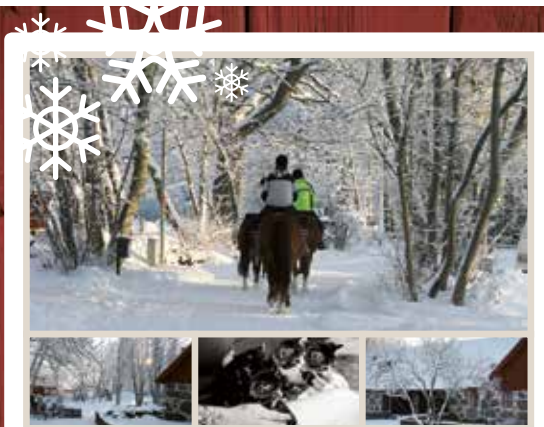
Vi är ett HVB-hem för familjer sedan 1986. Vi erbjuder en trygg och utvecklingsstimulerande miljö för både barn och vuxna. Och har så gjort i över 30 år men vi är inte nöjda med det utan jobbar hårt för att fortsätta utvecklas!

Nanolfsvillan är beläget centralt i Finspång och har plats för 8 familjer som bor i egna lägenheter. Vi arbetar såväl med traditionella behandlingsplaceringar, utredningar som med kortare, flexibla placeringar.

Vi har idag ramavtal med 191 kommuner.

Besök www.nanolfsvillan.se eller ring oss på 0122-159 89 så berättar vi mer.

www.nanolfsvillan.se • tel. 0122-159 89



En chans för familjen

Grödbygården ligger i nordöstra Skåne, i en by omgiven av hav, sjöar och bokskogar. I frisk miljö skapar vi förutsättningar att ta fatt i den utvecklingstråd som slagit knut baserat på vår långa erfarenhet och unika kompetens. Genom behandling hjälper vi barn och föräldrar till trygga relationer. I utredningsuppdrag vägleder våra noggranna observationer till val av insatser.

Vill du veta mer? Ring 0456-229 41 eller besök www.grodbygarden.se

 Grödbygården
EN KUPAD HAND FÖR LIVET



FREDRIKSDAL

Ett utrednings- och behandlingshem för familjer med barn i åldrarna 0-13 år och blivande föräldrar

Tel. 0380 - 261 10
www.utredningshem.se



Så skapar Pia NYA DIGITALA MÖJLIGHETER

Tack vare tekniken kan psykoterapeuten Pia Litzell Berg fortsätta bedriva psykoterapi under pandemin. Den nya situationen får professionen att utvecklas och hitta nya vägar, menar hon.

AV JENNIE AQUILONIUS

Den 16 mars 2020 gick Folkhälsomyndigheten ut med rekommendationen att de stockholmare som kunde jobba hemifrån skulle göra det, för att minska spridningen av coronaviruset. Då insåg Pia Litzell Berg att det inte längre gick att möta klienterna i psykoterapirummet. Hon är psykoterapeut med egen mottagning och även redaktör för Socionomens psykoterapidel. Det kändes för riskfyllt, både att fortsätta träffas och att klienterna skulle resa till terapin.

Hon tog upp frågan med varje klient och undrade hur personen ville göra i stället. Några föredrog vanliga telefonsamtal utan bild, andra valde videosamtal med tjänsterna Whatsapp eller Facetime. I några fall har de använt det digitala mötesverktyget Teams. Själv tycker Pia Litzell Berg inte att det spelar så stor roll vilket verktyg de använder, det viktigaste är att klienten är bekväm.

– Om vi har bild kan jag se en del ansiktsuttryck, om någon till exempel blir ledsen eller arg. Har vi telefonsamtal får jag försöka lyssna på rösten om det händer något. Båda sätten fungerar bra, säger hon.

Att gå över till digital psykoterapi blev en omställning. I början kände sig Pia Litzell Berg skeptisk. Upplevde att hon ofrivilligt tvingades till förändring,

undrade hur länge det här egentligen skulle hålla på och när de kunde mötas fysiskt igen. Hon hade erfarenhet av handledning via telefon sedan tidigare, men inte att bedriva psykoterapi digitalt.

– Jag fick verkligen tänka om. Men det kändes angeläget att det fanns en möjlighet att fortsätta arbetet och inte ställa in allting.

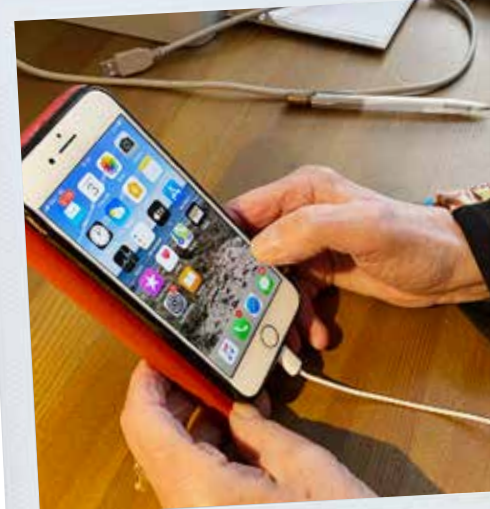
I distansarbetet är hon nu noga med att hålla fast vid den vanliga psykoterapeutiska strukturen i så stor utsträckning som möjligt. Klienten behåller sin rytm med samma veckodag, tidpunkt och tidsram som hen är van vid.

– Det är viktigt i terapier överhuvudtaget, och när man måste förändra på det här sättet gäller det att hålla fast vid det som går. Det digitala samtalet ska vara så likt det fysiska som möjligt.

För att säkra sekretessen behöver både psykoterapeut och klient sitta på en plats där de får vara ifred och där ingen annan hör. Många människor arbetar hemma och för en del har det varit svårt att få sitta ostört när familjen jobbar och studerar runtomkring. Då har Pia Litzell Berg och klienten diskuterat hur de ska göra. Ingen som hon arbetar med har suttit på en offentlig plats, utan de har hittat någon form av lösning.

– Det är också något som vi har diskuterat kollegor emellan, att de som bor trångt kan ha svårt att sitta själva, och hur gör man då? Kan de ordna så att de ändå får vara ensamma hemma under samtalen? Några har inte haft

Digitala verktyg ger psykoterapi nya möjligheter, anser Pia Litzell Berg.



Patienten väljer själv vilket digitalt verktyg som hen vill använda.

NYCKELORD

- Digital psykoterapi trotsar pandemin.
- Närheten blir oberoende av avståndet.



De flesta av oss längtar ändå efter att ses i rummet, säger Pia.

” Det digitala möjliggör för oss psykoterapeuter att vidga våra upptagningsområden. ”

men har däremot handledning och undervisning digitalt via nätverket Zoom och använder hellre datorn eftersom det går att se fler personer, som kanske befinner sig på olika platser, samtidigt.

– Om man arbetar digitalt med grupper ser man också allas ansikten, vilket kan vara en fördel. Det gör man inte om man sitter i ett fysiskt rum.

PIA LITZELL BERG UPPLEVER att hon och klienterna har kunnat fortsätta den psykoterapeutiska process som de befann sig i när coronaviruset slog till. Även om det förstås är svårt att veta hur den hade utvecklats om de träffats i det fysiska rummet.

– Det har känts som att vi har kunnat ta upp viktiga frågor och fortsätta prata om de ämnen och teman som vi var inne på tidigare.

Men det finns saker som går förlorade med de digitala verktygen.

– De flesta av oss längtar efter att ses i rummet. På distans är det svårare att fånga den där känslan när man möts och läser av varandra. Jag som psykoterapeut kan uppfatta kroppsspråk, sinnesstämning och andra små tecken på ett annat sätt i rummet än över telefon eller video.

Förlusten av den kroppsliga kommunikationen försöker hon kompensera genom att vara lyhörd och uppmärksam på det hon ser och hör. För en del kan det också underlätta terapin att inte behöva ta sig någonstans utan kunna sitta hemma.

För att arbetet ska fungera, fortsätter hon, krävs att både psykoterapeut och klient anstränger sig och försöker använda det digitala mediet och upprätthålla den process de hade när de möttes i terapirummet. Terapeuten behöver helhjärtat satsa på den digitala metoden och se den som en möjlighet att fortsätta arbetet.

– Om man bara ser det här som ett nödvändigt ont påverkar det säkert hur processen blir och vad den som går i terapi kan ta upp. Om terapeuten inte tycker att det här är bra, då förmedlar man det även om man inte säger det rakt ut.

Hur själva det terapeutiska resultatet påverkas tillhör de frågor som måste följas upp senare, menar Pia Litzell Berg.

– Men min känsla är att samtalen är lika meningsfulla som om vi möts i rummet.

HON HAR KONTAKT med kollegor ute i Europa som framför allt arbetar med psykoterapigrupper. De som har levt under betydligt strängare restriktioner än vi i Sverige. Flera av dem, bland annat en kollega i Portugal, forskar nu om hur grupperna påverkats av att gå över till digitala verktyg som Zoom och Teams.

– Resultatet kommer först efter pandemin, när vi kan se hur det hela blev. Det är också intressant att när restriktionerna lättade under en period ville terapeuterna snabbt tillbaka till terapirummet, men då protesterade

en del klienter som tyckte att det var bekvämt att sitta hemma.

ÄVEN OM COVID-19 tvingade in Pia Litzell Berg och hennes kollegor i den digitala världen upplever hon att det har fått psykoterapin att utvecklas som profession. De har fått nya erfarenheter under pandemin. Hennes eget motstånd minskade snabbt. Nu har hon vant sig vid de digitala verktygen och accepterat att det är de som gäller nu.

– Tidigare hade många aldrig provat att jobba via telefon, Whatsapp eller de andra verktygen, nu har de flesta gjort det. Vi vet mer om vad som fungerar bättre och sämre, och har något att jämföra med. Majoriteten av de kollegor som jag har pratat med tycker att det går bra.

Det här kan innebära andra möjligheter även i framtiden, när pandemin är över, menar hon. Digitala tjänster underlättar arbete på distans, till exempel med klienter som bor någon annanstans, flyttar, reser utomlands eller av andra anledningar har svårt att ta sig till mottagningen. Hon har också kollegor som leder psykoterapigrupper med deltagare som befinner sig i olika länder.

– Det digitala möjliggör för oss psykoterapeuter att vidga våra upptagningsområden. Sedan är det naturligtvis viktigt att vi satsar tid och resurser på att följa upp hur övergången till digital psykoterapi gick, säger Pia Litzell Berg. ◀

Så jobbar Pia Litzell Berg digitalt

- Klienten får välja vilket digitalt verktyg som hen föredrar.
- Det är viktigt att behålla strukturen med samma dag och tid som tidigare.
 - Både psykoterapeut och klient bör sitta avskilt, för sekretessens skull.
 - Psykoterapeuten behöver vara extra uppmärksam på klientens tonläge vid telefonsamtal och ansiktsuttryck vid videosamtal.



Telefon

Var lyhörd och lyssna på rösterna och tonläget.



Whatsapp

Gratisapp som låter dig välja mellan röstsamtal och videosamtal.



Facetime

Videosamtal för personer som har Iphone. Fungerar ungefär som Whatsapp. Den som ringer från datorn kan dock använda både Mac och PC.



Teams

Pia Litzell Berg använder framför allt Teams på datorn vilket ger en större bild och möjlighet att fånga upp fler skiftningar och nyanser i klientens mimik.

Grattis till ÅRETS C-UPPSATS FINALISTER



Socionomstudenter från Umeå i norr till Lund i söder tävlar om det ärofyllda priset: **Sveriges bästa C-uppsats**. Bland finalisterna återfinns studier inom allt från demenssjukdom till socialsekreterares bemötande av transpersoner.

AV KLARA STEFANSSON



Sofia Etzner & Linda Persson

Jönköpings universitet

Vad handlar er C-uppsats om och varför valde ni det ämnet?

– Den handlar om socialsekreterares förhållningssätt och arbete med klienter med transidentitet, hur de bemöts jämfört med cispersoner. Vi är båda intresserade av frågor om kön och könsidentitet och bestämde oss tidigt för att skriva om detta.

– Vi intervjuade totalt tio socialsekreterare i en kvalitativ intervjustudie med många öppna frågor. I analysdelen använde vi Judith Butlers teori kring genus och kön. Utifrån teorin kunde vi se att könsfrågor och könsroller är så djupt rotade att det är svårt att helt bortse från det. När socialsekreterare berättade och gav exempel kunde de säga: "Det var en man som kom in i kvinnokläder." Det var mycket 'man och kvinna', inget mittemellan.

– I vår slutsats kom vi fram till att socialsekreterare har en väldigt god vilja – de gör ingen skillnad på sina klienter och dess könsidentitet. För socialsekreterare handlar klientmötena i grund och botten om att möta en människa, inte en transperson.



Lovisa Dahlqvist & Siri Lindstedt

Umeå universitet

Vad handlar er C-uppsats om och varför valde ni det ämnet?

– Att få en djupare kunskap om socialsekreterares upplevelse av handlingsutrymme i LVU-utredningar samt deras upplevelse och kompetens kring sekretess i barnavårdsärenden. Vi har ett stort intresse kring barnrättsfrågor.

– Metoden var semistrukturerade intervjuer och fyra socialsekreterare deltog.

– Vi anser i vår slutsats att ett stort utvecklingsarbete väntar. Det går inte att förbättra genom att exempelvis ändra lagar eller förstärka en professionsgrupps kompetens inom ett visst område. Citatet "Culture eats strategy for breakfast" leder oss till en av de viktigaste poängerna: att socialsekreterarnas kompetens om sekretesslagen och deras handlingsutrymme i LVU-utredningar påverkas av olika faktorer – bland annat ekonomi, kunskap, kompetens, kulturer, normer och politik. Även om alla faktorer bidrar till ämnets komplexitet, får vi inte glömma att det är barnets behov och barnets bästa som ska stå i centrum i en barnavårdsutredning.



Elin Sundgren & Isabelle Hedin

Lunds universitet

Vad handlar er C-uppsats om och varför valde ni det ämnet?

– Syftet var att förstå hur anhöriga till demenssjuka personer under 65 år hanterar och upplever situationen. Vi ville skriva om demens då vi båda har erfarenhet av det, jag har exempelvis varit biståndshandläggare. Vi kom in på att man kan drabbas när man är yngre, inte bara i 80-årsåldern, och det fanns inte mycket forskning om detta.

– Studien är kvalitativ och vi har intervjuat åtta anhöriga. I resultatet såg vi att de anhöriga upplevde både sig själva och sin närstående som avvikande i samhället, då det inte ses som normativt att drabbas av demens när man är exempelvis 50. Inom sjukvården kunde det uppstå förvirring kring demenssymptomen på grund av åldern, det tog lång tid att få diagnos.

– Flera anhöriga i studien är i arbetsför ålder. För många blev alternativen att söka plats på ett boende fast den närstående kanske bara var 55 år, eller sjukskriva sig för att sköta sin familjemedlem, då denne inte kunde ta hand om sig själv.

PORTRÄTTET: INGELA JANSSON

”JAG KAN GÖRA GOTT”

Döden var nära i etiopiskt fängelse men *Ingela Jansson* har lyckats frigöra sig från sitt förflutna. Nu vill hon hjälpa unga tjejer som riskerar att äventyra sig själva som hon gjorde.

AV TIM ANDERSSON FOTO ANNA SIMONSSON

Ingela Jansson lever med skuld och skam inför dem som hon bedragit. Nu pluggar hon till socialpedagog, och hoppas kunna använda sina destruktiva erfarenheter till något konstruktivt.





Ingela Jansson

ÅLDER: 40 år.

BOR: I Stockholm.

FAMILJ: Två barn och sambo.

GÖR: Studerar till socialpedagog i Stockholm, och jobbar samtidigt som sysselsättningshandledare i socialpsykiatriens dagliga verksamhet.

AKTUELL: Med boken "Mina åtta år i Kality", om hennes tid i det ökända etiopiska fängelset.

PÅ FRITIDEN: "Jag tränar vanligtvis på gym tillsammans med min sambo, men för tillfället är det hemmaträning som gäller. Kost och matlagning är en stor passion och jag älskar böcker och läsning som ger kunskap och förståelse för hälsa, välbefinnande och drabbade livsöden."

Ingela Jansson hade överlevt åtta år i det ökända Kalityfängelset i Etiopien när det till sist höll på att ta slut.

Hon låg inlagd på sjukhus för tarmvred och hade av olika orsaker inte fått vätska på sex dygn.

Nu kände hon skräckslagen hur kroppen började domna bort. Det startade i fötterna och spred sig uppåt, och när det hade nått ansiktet hann hon precis be sin vän på stolen intill att hälsa hennes två döttrar i Sverige att hon älskar dem.

Ingela Jansson förlorade medvetandet, stod plötsligt utanför sin kropp och såg sig själv dra ett sista andetag på metallbritten. En ensam tår trotsade vätskebristen.

Fyra år har gått sedan dess, men Ingela Jansson gråter igen när hon talar om händelsen. Hon sitter svartklädd på ett av Bonnierförlagen i centrala Stockholm. Runt handleden bär hon Frälsarkransen, ett radband som man använder i Svenska kyrkan. En av de färgade kulorna kallas "nattens pärla", och den ska påminna om döden och livets kriser. Det samspelar med hennes eget motto: "Never forget where you came from".

– Från början ville jag bara stöta bort tiden i Kality, stänga dörren. I dag försöker jag att inte stöta den alltför långt bort. Den är en del av mig, och den måste få vara med om jag ska kunna vara hel.

– Jag skulle i fängelse och min dotter till ett fosterhem, men när hon klamrade sig fast runt min hals och bad mig att inte lämna henne igen så gick det bara inte, berättar hon.

KRISER FINNS DET GOTT om i Ingela Janssons liv. Som dotter till en bilhandlare i lagens gråzoner började hon att deala med bilar i tonåren. Utför på allvar gick det när hon träffade Jack, en världsvan trickster med rik pappa och ett samvete fritt från skrupler. Det visade sig att han arbetade åt ett kriminellt nätverk, och hon drogs in i bedrägerier som snart räknade miljonbelopp.

Många turer i korthet: Ingela Jansson vittnade mot maffian 2004, åkte själv fast 2006 och dömdes till 2,5 års fängelse för grovt bedrägeri. Vad hon gjorde sedan är en av de mer häpnadsväckande sakerna i berättelsen: I stället för att acceptera straffet stuvade hon in sin dotter i bilens baksäte och lämnade landet. Målet var Etiopien, som hennes nye pojkvän kom ifrån.

– Jag skulle i fängelse och min dotter till ett fosterhem, men när hon klamrade sig fast runt min hals och bad mig att inte lämna henne igen så gick det bara inte, berättar hon.

I Etiopien försörjde de sig till en början på hederliga affärer. Men när Ingela Janssons pojkvän ville bygga ett hus åt sin mamma räckte inte pengarna. För att snabbt få loss kontanter skrev de bland annat ut checkar utan täckning, och en dag knackade den etiopiska militärpolisens på dörren. Ingela Jansson dömdes till 55 års fängelse och fick dela sal med mördare.

– Jag minns mycket tydligt det första intrycket av Kality. Framför allt alla vapen, skarpladdade, redo. Jag minns den brunröda jorden, dammet, och så det här otroligt primitiva, som att komma



Frälsarkransen skapades av biskop Martin Lönnebo, där arton pärlor symboliserar olika aspekter av den kristna tron. Den svarta ska påminna om döden, den stora vita om uppståndelsen och guldpärlan om gud.

FOTO: INGELA JANSSON



I fängelset kände sig Ingela Jansson övergiven av sin familj. "Den smärtan... den var förkrossande, men jag var tvungen att få uppleva den för att kunna hela mig själv."

► till en fattig afrikansk by från tv när man var liten: något stenhus, lerhus och plåtskjul.

FRÄLSARKRANSEN KAN man använda som man vill. Ingela Jansson smeker ibland en kula under en stunds kontemplation. Två steg bort från den svarta nattpärlan finns den stora vita: "uppståndelsepärlan", som står för hoppet och livets förnyelse.

Ingela Jansson har verkligen upplevt själens

dunkla natt. Och samtidigt: redan i fängelset inleddes ett nytt liv. Hon beskriver i sin självbiografi, "Mina åtta år i Kality", hur hon började hjälpa andra, som den kroniskt smutsige pojken "Abi" till exempel, vars första ord blev en variant på Ingela Janssons Kality-namn: "Angieeee...".

Med åren blir hon dessutom utnämnd till ordningsman för ett slags stödgrupper som bildats i Kality. I den rollen stöttade hon unga kvinnor på glid.

– Jag pratade med dem om sådant som hygien, relationer och sex. Det fanns tjejer från landsbygden som inte ens visste hur man blir gravid.

NÄR INGELA JANSSON benådades och släpptes fri 2018 bestämde hon sig för att fortsätta i samma riktning. För tillfället pluggar hon till socialpedagog i Stockholm, samtidigt som hon jobbar som sysselsättningshandledare i socialpsykiatriens dagliga verksamhet. Där möter hon klienter

” Det är viktigt att det finns en trygg vuxen i ungdomens närhet, det må vara en socialpedagog, en lärare eller en förälder. ”

som på grund av psykisk ohälsa har hamnat i utanförskap – en situation som hon enkelt kan relatera till.

– Jag vill inte avsäga mig mitt ansvar för mina handlingar, det vill jag inte, men jag vill söka svar på hur det kunde gå så illa. Vad människor än må tro var jag en liten vilsen tjej som sökte kärlek och trygghet. Man kan inte förstå det utifrån mina handlingar, jag förstår det inte riktigt själv. Men så var det.

INGELA JANSSON BESKRIVER en kärlekslös barndom kantad av våld, alkohol och tablettmissbruk. Ingen trodde på henne. Hon fick tidigt höra att hon skulle sluta som "ett socfall med en unge på armen." Hon bestämde sig för att bevisa motsatsen: innan hon fyllt trettio skulle hon ha familj, hus och en miljon på banken – hennes pappas recept på lycka.

Men precis som i en grekisk tragedi uppfyllde Ingela Jansson den onda profetian genom att försöka undfly den: jakten efter framgång och snabba pengar, det som i förlängningen skulle ge henne ett värde, drev henne bort från en spirande karriär som försäljare. I stället för miljoner på banken – polis och stora skulder till Kronofogden.

– Även familjedrömmen gick snabbt i kras. Med något undantag var männen som jag träffa- ►



Under tiden i Kality insåg Ingela Jansson att hon kunde hjälpa andra. "När jag väl hade accepterat mitt öde kunde jag lägga mig själv åt sidan lite och finnas där för andra."

” Jag kan inte radera ut någonting, varken för mig själv, mina barn eller dem som blivit indragna i mina dåliga handlingar. Jag kan inte radera det för någon av oss. Men jag kan göra gott. ”

de destruktiva, våldsamma och förtryckande.

Nu vill Ingela Jansson jobba med unga tjejer som riskerar att gå samma väg som hon gjorde, som söker sig till destruktiva relationer, som kanske begår brott för att hjälpa eller skydda sina pojkvänner.

– Vi måste framför allt stödja de här personerna. Det är viktigt att det finns en trygg vuxen i ungdomens närhet, det må vara en socialpedagog, en lärare eller en förälder, som står kvar efter alla misstag och säger: "Välkommen tillbaka, är du redo för ett nytt försök?"

Efter sin nära döden-upplevelse vände sig Ingela Jansson, som så ofta förut i fängelset, till Bibeln.

– Det finns en vers som säger ungefär: Lita inte på mäktiga män, sätt din tillit till gud...

HON VAR ENSAM. Med undantag för sina två döttrar hade hon ingen, det insåg hon nu. Ingen pojkvän skulle komma till undsättning. Inga diplomater. Familjen hade kopplat bort henne. I övergivenheten klamrade hon sig fast vid sin pappa. Han hade dött innan Ingela Jansson hamnat i fängelset och kunde därför inte anklagas för familjens tystnad.

– Jag kommer ihåg strax efter att jag kommit hem. Jag tog två glas vin, och jag som inte smakat alkohol på så länge blev berusad och grät och grät. Då kom alla de här känslorna: "pappa, pappa, pappa..." När jag lyssnar på den Pt dokumentär som gjordes om mig för ett par år sedan hör jag på mig själv att han fortfarande sitter på tronen.

Det var först när hon började gräva i uppväx-

ten, inte minst under arbetet med boken, som en ny bild trädde fram. Hon talade med bekanta till familjen. Gamla vänner. Efter påtryckningar från sin medförfattare Lena Lindehog begärde hon till sist också fram den utredning som socialtjänsten gjort när hon vänt sig dit i tonåren, och som ledde fram till en familjehemsplacering.

– Då mindes jag: Just det, det var så här det var... Det var återigen förkrossande, att en gång för alla få hela bilden av min barndom – och min pappa. Det var verkligen jättehemskt. Men när hela bilden var klar framför mig kunde jag släppa den.

INGELA JANSSON ÄR INTE bitter säger hon, och vill inte anklaga någon i sin familj. De formades av sina uppväxter, så som hon formats av sin. Samtidigt – ansvaret finns kvar. Självt lever hon med skulden och skammen över att ha lurat och bedragit människor.

– Jag kan inte radera ut någonting, varken för mig själv, mina barn eller dem som blivit indragna i mina dåliga handlingar. Jag kan inte radera det för någon av oss. Men jag kan göra gott. Jag kan ge av mig själv, och kanske hjälpa och stärka andra genom mina erfarenheter.

"Jagpärlan" – så heter den lilla vita, till hälften färgad och till hälften genomskinlig. Den ska påminna en om att se sig själv som värdig och ansvarsfull. Och så finns till sist den stora guldfärgade, armbandets början och slut: Gudspärlan. Det är den viktigaste för Ingela Jansson, men det är en annan historia för ett annat sammanhang. I påsk ska hon döpas. ◀



Debatt

Skolkuratorns uppdrag måste bli tydligt. Om vi skolkuratorer inte själva utformar vårt uppdrag kommer andra professioner att göra det åt oss.

AV CAROLINE LUNDSTRÖM

» ETT (O)MÖJLIGT UPPDRAG? «

Vad gör en skolkurator egentligen? Det är inte en helt ovanlig fråga som skolkuratorer får av såväl elever som lärare. Det är inte heller ovanligt att rektorer, lärare och annan personal redan har bestämt sig för vad en skolkurator gör; nämligen har samtal med elever. Problembeskrivningen och bedömningen av vad eleven är i behov av är redan gjord, av professioner som inte har en specialistkunskap gällande det psykosociala området. Ironiskt nog finns det inte ett fastställt krav på vilken utbildning en skolkurator ska ha och således inte heller en garanti för vilka baskunskaper en skolkurator besitter.

Oavsett om du som skolkurator har rektorn som din chef eller din chef finns inom en central elevhälsa, så innebär ofta skolkuratorns position en ständig argumentation kring sitt uppdrag utifrån de olika förväntningar som finns på yrkesrollen. Det kan skapa ett avstånd till dem som skolkuratoren arbetar med och för. Det kan också skapa en känsla hos skolkuratoren av att vara utlämnad åt sig själv, omgiven av pedagogisk personal som har sin agenda och sitt synsätt utifrån sin profession.

DETTA ÄR ONÖDIGT och det skulle kunna minimeras om vi skolkuratorer hade en gemensam och tydlig arbetsbeskrivning, verktyglåda samt krav på

bakgrundkunskap. Tänk om vi hade en gemensam handbok och ett basprogram som skolsköterskorna har. Tänk om vi hade psykosociala hälsosamtal eller screeningar med alla elever i en viss årskurs i förebyggande syfte, liksom skolsköterskornas hälsosamtal. Då skulle fler elever, klasser och skolor få rätt till sådana insatser som de är i behov av och som visat sig betydelsefulla. Det skulle finnas färre frågetecken kring vad skolkuratoren egentligen gör. Det är naturligtvis bra med visst handlingsutrymme inom sin profession, men det krävs också en struktur för att handlingsutrymme ska kunna uppstå. Annars blir det bara godtyckligt vad skolkuratoren ägnar sig åt och vad eleverna får.

PÅ SENARE TID HAR DEN psykiska ohälsan bland våra barn och unga uppmärksammats i olika forum och av olika organisationer. Det är viktigt och debatten idag handlar mycket om tidiga insatser i skolan för att motverka psykisk sjukdom och utanförskap i samhället. Det finns evidensbaserade insatser med visst forskningsstöd och även om manualbaserade metoder inte används, på grund av till exempel tidsbrist eller ekonomiska begränsningar, kan mycket göras ändå. Problemet är dock att det hänger på om det tas initiativ på skolorna runt om i landet gällande detta eller inte. Mina erfarenheter säger att det är beroende på om intresset finns hos skolkuratoren eller någon av de andra professionerna i elevhälsan.

Otydligheten kan skapa stress och en känsla av otillräcklighet hos skolkuratoren.

Den som har störst utrymme till egna initiativ är ofta skolkuratoren, eftersom vad som ryms inom hans uppdrag är otydligt. En otydlighet som kan skapa stress hos skolkuratoren själv och en känsla av otillräcklighet. I värsta fall kan konsekvenserna bli utmattning och sjukskrivning – en tragedi för såväl den enskilde som för samhället i stort. För att använda ett känt begrepp inom socialt arbete; KASAM – känsla av sammanhang; vi skolkuratorer, liksom våra elever, behöver känna begriplighet, hanterbarhet och meningsfullhet i vår tillvaro.

SKOLKURATORN ÄR EN nyckelperson vad gäller att skapa goda förutsättningar för våra barn och unga i framtiden. Därför behöver yrket skolkurator och dess professionsutveckling tas på allvar och prioriteras av beslutsfattare. Bara tillsammans kan vi göra verklig skillnad för landets elever. ◀

CAROLINE LUNDSTRÖM

TITEL: Socionom och Skolkurator

BAKGRUND: Master i socialt arbete. Utbildad handledare. Utbildad i Repulsemetoden och MHFA (Första hjälpen till psykisk hälsa för unga). Arbetat inom socialtjänsten med barn och unga samt som familjebehandlare inom BUP, som skolkurator sedan flera år tillbaka inom såväl kommunal som privat verksamhet. Driver företaget CaLu konsult som är verksamt inom psykosocialt arbete och skolutveckling.



SVERIGES SKOLKURATORERS FÖRENING REPLIKERAR Inte rimligt att svensk elevhälsa är oreglerad och vidöppen för godtycke

Nej, Skolkuratoren har inte ett omöjligt uppdrag. Men det är inte rimligt att en central del av svensk elevhälsa är helt oreglerad och vidöppen för godtycke, både vad gäller arbetets omfattning och vad som krävs av en skolkurator beträffande utbildningsbakgrund. Från Sveriges Skolkuratorers Förenings horisont är det självklart att det måste krävas en relevant akademisk grundexamen för att få anställning som skolkurator i Sverige. För oss är socio-nomexamen den utbildning som bäst svarar mot de komplexa krav som yrket ställer. Nämligen att vara elevhälsans psykosociala expert och den som utför elevhälsans psykosociala insatser. Att det på sikt även måste införas en relevant påbyggnadsutbildning är för oss en självklarhet.

Sveriges Skolkuratorers Förening menar att vi behöver ett tak för hur många elever vi kan ta emot för att kunna göra ett gott hälsofrämjande och förebyggande arbete. Vi ser att 300 elever per skolkurator vore rimligt för att kunna arbeta hälsofrämjande och förebyggande på organisa-

tions-, grupp- och individnivå och kunna bidra till eleverna när skolans mål.

Många av de problem som skribenten lyfter arbetar Sveriges Skolkuratorers Förening redan aktivt med. I samverkan med aktörer som Regeringskansliet, Socialstyrelsen, Skolverket, Folkhälsomyndigheten, SKR och Akademikerförbundet SSR strävar vi för att komma till rätta med dem. Vi är förhoppningsfulla att ett mångårigt påverkansarbete kommer att ge resultat redan nu i vår. Det är också glädjande att vi numera även medverkar vid forskning kring skolkurativa frågor på flera håll i landet. Ett område som varit sorgligt eftersatt.

Men fortfarande krävs ett nationellt styrdokument för skolkuratorer så att eleverna kan bli garanterade ett likvärdigt bemötande. Egna psykosociala program finns på flera platser i landet men inget nationellt samordnat. Det är ett arbete för framtiden att ytterligare systematisera skolkuratorarbetet. ◀

Ulla-Majja Madison
Ordförande Sveriges Skolkuratorers Förening

Sett, läst, hört

En hjälp i arbetet med unga

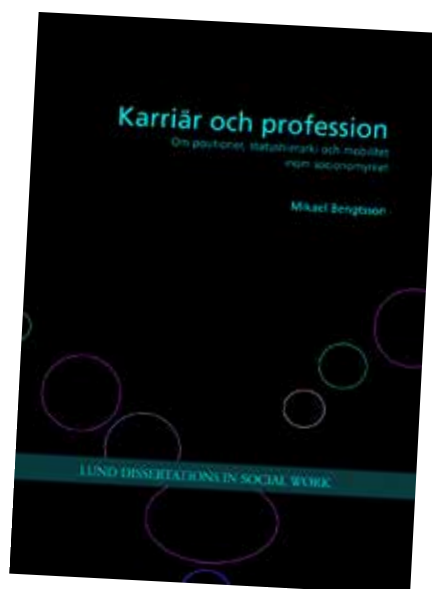
AVHANDLING

Karriär och profession

Mikael Bengtsson
Lunds universitet

Nu har Mikael Bengtsson gett ut sin avhandling som belyser positioner, stathierarki och mobilitet inom sociomyrket. Socionomen fick ett smakprov på avhandlingen redan i våras. I vårt karriärtema (4/2020) avslöjade han vissa forskningsresultat i en artikel som han skrivit med Karin Kullberg.

Bengtsson berättade där att sociomyrket innehåller en stathierarkisk ordning. De flesta socionomer arbetar inom socialtjänst, hälso- och sjukvård och skola. Omsorgsposition, utredande och bedömande position har förhållandevis låg status. Socionomer som jobbar med detta vill i större utsträckning byta arbete än de som befinner sig i chefs- eller stabsposition. Det breda yrkesfältet har samtidigt blivit allt vidare. Kullberg och Bengtsson ställde viktiga frågor: Vad händer om arbetsområdet springer ifrån den specifika kunskapsbasen? Och vad händer om allt fler lämnar socialtjänsten som är



sociomyrkets kärna?

I Mikael Bengtsson färdiga avhandling får vi nu veta mer vad som hänt inom professionen. Han har gjort en surveystudie om drygt 1400 socionomer som tagit examen under 1987, 1997 och 2007.

FACKLITTERATUR

Barnkonventionen i praktiken

Karin Åhman, Pernilla Leviner, Kavot Zillén
Norstedts Juridik

Barnkonventionen blev lag 1 januari 2020. Många socionomer kontaktade Socionomen förra året med frågor om vad den nya lagen kommer att innebära för deras yrkesutövning. Nu har en ny bok utkommit som ger oss hjälp att tolka lagen om barns rättigheter och livsvillkor. Den är tydlig och informativ – en perfekt liten uppslagsbok som alla socionomer bör ha lätt tillgänglig på jobbet. Den är skriven av forskare i rättsvetenskap som har olika bakgrund och forskningsinriktningar.

Boken tar upp allmänna frågor som konventionens fyra grundläggande principer och särskilda frågor som utgår från författarnas expertkunskaper. Den kan både användas i universitetsutbildningar på grund- och avancerad nivå och på utbildningar för praktiker.



1 Quo vadis, Aida?

Den bosniska översättaren Aida, spelad av en fantastisk Jasna Djuricic, jobbar för FN och försöker hålla både den serbiska armén, sin familj, fredsbevarande soldater och flyktingar i schack. Filmen bygger på verkliga händelser under Srebrenica-massakern 1995 där 8000 bosniska muslimer väntade i skräck och ovisshet vid ett FN-område. "Quo vadis, Aida?" är årets starkaste film hittills och ett lika viktigt som chockerande europeiskt krigsdokument om det värsta folkmordet i modern tid. Går på bio.

Nya filmtips för oss socionomer

AV FREDRIK SÖDERLUND



2 Sweat

Hälsoinfluencern och sociala medier-kändisen Sylwia har en halv miljon följare, men saknar något substantiellt i sitt liv. När en stalker börjar förfölja henne ställs allt på sin spets och Sylwia börjar fundera på om ytan och ensamheten är värd all tid hon lägger ner på att blidka sina fans. Svensken Magnus von Horn (även "Efterkalv") har gjort en tankeväckande film om Generation Z ur ett perspektiv med lite mer smolk och existentiell kris inbakat. Går på bio.



3 Herself

Sandra lämnar sin miss-handlande man med sina två döttrar för att försöka börja om på nytt och hitta tillbaka till en dräglig tillvaro. Regissören Phyllida Lloyd lyckas få med bostadskrisen, psykisk och fysisk misshandel och det viktiga arbete som womens aid gör för utsatta familjer. "Herself" är vemodig som en irländsk ballad, men gjord med en stor dos empati och finkänslighet. Känslan av triumf, vänskap och revansch trots dåliga odds är oerhört rörande utan att bli banal. Går på bio.

RADIOFYND

Lars Norén om det sociala samhället

Chefredaktör Lena Engelmark gjorde ett radioprogram med Lars Norén för Sveriges Radios kulturredaktion 1998 vid premiären av hans "Personkrets 3:1". I radioprogrammet "Har vi nog med vår egen kamp?" ställde

Lena Engelmark frågan vad som kommer att hända i samhället vid millennieskiftet när företagen rationaliserar, människor blir över och staten ger upp sitt ansvar. Många sociala problem vi såg då är aktuella än idag.

Lyssna här:

<https://sverigesradio.se/artikel/lars-noren-i-samtal-om-samhalls-klimatet-1998>



Till oss kommer pojkar 14–19 år som har NPF med inriktning autism och i behov av den mindre kontexten



20 års erfarenhet från neuropsykiatriska funktionshinder

Behandlingen börjar med att vi planerar utskrivningen



Ring 010-16 00 676 så berättar vi mer!
www.insikten.info

ANNONS

TJUST
BEHANDLINGS
FAMILJER

Tillsammans
gör vi skillnad



När barnet trivs i sitt sammanhang...

Grundtanken är att vi till stor del formas genom möten med människor i vår omgivning och möjligheten till förändring ligger i dessa nya möten/relationer. Vi erbjuder ett alternativ till institutionsvård genom kraftigt förstärkt familjehemsvård där en av föräldrarna i familjen är anställd på heltid. Utgångspunkten för vårt behandlingsarbete är vägledande samspel och mentaliseringsbaserad terapi vars behandlingsfokus ligger i själva processen.



Våra behandlingsfamiljer ligger i närområdet runt våra kontor i **Västervik, Vimmerby, Jönköping** och **Norrköping**.

För professionell behandling, utredning och vägledning finns ett team bestående av psykologer, psykiater och behandlingssamordnare. Alla finns i behandlingsfamiljens närhet för att kunna ge förstärkning och stöd.

Tjust behandlingsfamiljer AB • Ängalundsgatan 1B • 593 35 Västervik • Tfn: 0490-343 46 • Fax: 0490-943 10
E-post: info@tjustbehandlingsfamiljer.se • Hemsida: www.tjustbehandlingsfamiljer.se

KRÖNIKA

Solidaritet – för stort och omöjligt?

Jag tittar ner i mitt manus och så sätter jag igång. "SO-LI-DA-RI-TET. Finns ett vackrare ord? Men finns det ett mer misshandlat och sviket och bedraget ord än solidaritet? Ett ord som visar på avgrunden mellan retorik och den verklighet som ordet uttalar i. Som lovar allt, men skramlar tomt."

Det är terminsstart på Socialhögskolan i Stockholm, och framför mig en hel sal fylld med blivande socionomer, nästan bara kvinnor. Och liksom för mig kommer deras arbete om några år att bestå av att möta människor. Men deras jobb är svårare än mitt. Min uppgift är att berätta om människor medan deras är att stötta, hjälpa, trösta. Kanske är av möten med människor bortom förtvivlans gräns. För den enskilda individen med en tillvaro i spillror betyder deras arbete allt. Jag däremot, är i mitt arbete bara en tillfällig gäst i verkligheten.

SOM PÅ SRI LANKA efter tsunamin till exempel. När jag stod där i aulan med mitt manus i handen hade jag just kommit hem från förödelserna med en film om Sukkoor, en fiskare som förlorat ett barn och en bror och sitt hus och allt han ägde den dagen dödsvägen kom. Men det var inte bara om död och lidande jag berättade, utan om hjälp, hopp och framtid eftersom hela världen hade kommit till undsättning och solidariteten gått i topp.

Men vad bestod min egen solidaritet

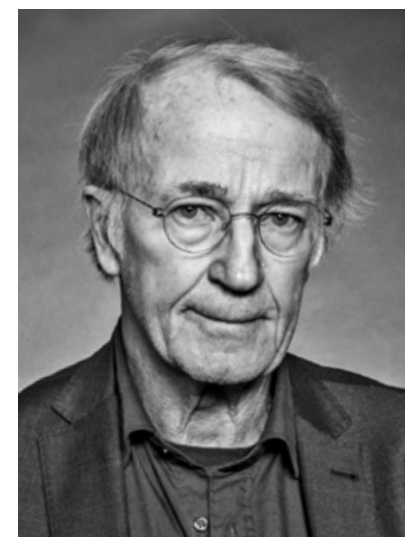


FOTO: SARA SUNDSTRÖM

Tom
Alandh

Journalist och dokumentärfilmare, Sveriges Television

av? Jag som tillsammans med alla andra journalister, hjälparbetare, tjänstemän, politiker och militärer bodde på Colombo Hilton där ett rum kostade lika mycket som Sukkoor tjänade på tre månaders arbete. Och när jag sedan i baren tog en öl och orkestern spelade Besame Mucho var det lätt att fundera på solidaritetens gränser. Hur ska jag,

som journalist kunna vara solidarisk med Sukkoor? Eller när jag kommer hem, hur ska jag som bor i villa i Bromma kunna vara solidarisk med Pia, som varit med i flera av mina filmer?

PIA, HEMLÖS, DROGMISBRUKARE och kvinna, längre ner på samhällets stege går det inte att hamna. Berätta hennes historia kunde jag, men hur skulle jag kunna visa henne solidaritet? Skulle jag öppna mitt hem för Pia? Låta henne bo i vårt hus? Nej, det skulle aldrig gå, framför allt inte då hon var påtänd. Pia måste ju hitta sitt eget liv, och själv ta ansvar för det livet. Men rent praktiskt kunde jag bara hjälpa henne med ett mål mat och ett månadskort på tunnelbanan.

Men viktigare var att jag behandlade Pia med respekt och varsamhet, för jag tror inte att man kan vara spontant solidarisk – idag ska jag vara solidarisk. Visst kan man vara snäll och hjälpsam och känna empati för en medmänniska, men solidarisk är man över tid och alltid. Och det krävs alltid något av en själv. Solidaritet är inte gratis men kan heller inte köpas för pengar. Man måste ta sig tid, och ge av sig själv. Och aldrig döma eller fördöma.

"Men kanske är solidaritet ett alltför stort och omöjligt ord att förhålla sig till. Kanske borde vi sträva efter det mer konkreta ordet rättvisa istället. Rättvisa mellan människor, att leva våra liv på lika villkor. Eller, varför inte vanlig enkel hygglighet oss människor emellan?"

Så slutade jag för femton år sedan. Jag tror det gäller fortfarande. Både för journalister och socionomer. ◀

SOCIONOMEN
Teatern som samhällskraft

Lars Norén, Susanna Boken, Ingrid Isaksson

LEVER SOM EREMIT	FROST-BELAGD	PANNOR	HAR INTE TESTATS INNAN	STICKER UT OFFER-BORD	TV-BOLAG I USA	UPPGJORD ELD	GÅ PLAN-LÖST	STYR KUSEN	21	ANDE-MENING UNDER-HÅLLIT	20	STRAFF-PÅFÖLJD PIGGA o ALERTA	KVINNO-DRÄKT BARN-BARN	35	
DRIVER SVETT	PLYTE	7	BRUKAR DET VID VALBORG UPSYSN	30	ÄR BARA LITEN GÖRA NAR-MANDEN	DÖLJ-ANDE TVG-STYCKE	BRUKAS VID PAPPERS-BRUK GROVMALA	BRUKAR DEMON-STRATOR	28	KRAFT-LÖSHET SPANSKT VIN	38	TOTAL-HAVE-RERAT FORDON	34	HANS OCH GRETA	
ÄR GRAN-QVIST I BLÅGULT BLEKINGE	TITTA ALLA TVÅ	4	23	18	OFTA UNDER DÖRR AVDAGA-TAGANDE	SKEDE I UTVECK-LINGEN	3	KAN GE ANDNÖD	9	BUSKE MED BÅR FÅR PÅ KRONAN	38	HELA GÅNGET	29	.STUNGER MAN SJÄLV	8
ÄR DELIK-GILTIGA KÄRL FÖR DEGEN	19	STOR BOKSTAV	25	25	LITTE OVANLIG BIBLISK FARKOST	5	SVÅRBE-DÖMD	BRUKAR UTGÅ FRÅN CENTRUM	9	HELA GÅNGET	29	22	33		
GE UT I TRYCK	SNODDE	11	RITUAL VID KRIST-NANDE	26	37	TILL-ÅGNAR SIG	24	ÄR DEN BEGAR-LIGE	26	TILL-ÅGNAR SIG	24	DISKU-TERADES IDELIGEN	10	6	

WWW.C4EKONOMEN.COM

Trygga hem skapar starka människor!

Vi är specialister på placering i familjehem och erbjuder omsorgsfull uppföljning av familjehemsplaceringar i nära samarbete med kommunernas socialtjänst. Med vår långa erfarenhet vet vi vilket stöd familjehemmen behöver för att skapa trygghet och kontinuitet för barn och ungdomar.

Läs mer på familjehemsverksamheten.se eller ring oss på 0515-180 30.

Sonrisagården är en behandlingsenhet med 8 platser. Målgruppen är pojkar och flickor i åldern 8-14 år.

Vill du jobba på ett företag där du varje dag bidrar till att ge andra människor ett bra liv och du erbjuds ett jobb med spännande utvecklingsmöjligheter? Välkommen till Humana!

Vi söker nu en verksamhetschef för HVB-hem Sonrisagården

Vi söker dig som har flera års erfarenhet av att leda och utveckla verksamheter, innehar relevant högskole- eller universitetsutbildning och är självständig, prestigelös och tycker om att arbeta i team.

Vid frågor, hör gärna av dig till:
Carina Björk
Regionchef
carina.bjork@humana.se

Läs mer om tjänsten på humana.se/jobbportalen

UTBILDNINGAR – VILL DU OCKSÅ SYNAS HÄR? KONTAKTA SOCIONOMEN@BS-MEDIA.SE

Korsordsvinnare nr 1/2021

Hanna Jansson, Malmö
Elin Jakobsson, Umeå
Lena Hedin, Västerås

Grattis! Biobiljetter kommer med posten.

Korsordsfrågan

Svaret på denna fråga bildar ordflåtan:
Lars Norén var en av våra största dramatiker och har nu gått bort. Han hade ett speciellt syfte med att medverka i Socionomen. Vilket?

Korsord

Var med och lös Socionomens korsord, speciellt konstruerat för Socionomens läsare. De tre först öppnade rätta lösningarna belönas med helårsbonnemang. Vinnarna presenteras i nr 3/2021. Vi vill ha in lösningen senast den 22 mars. Adressen är: Socionomen, A4 Text och Form AB, Bondegatan 21, 116 33 Stockholm. Skicka via post eller mail: lens@socionomen.se
Märk kuvertet "Korsord". Lycka till!

Masterprogram i Barn- och ungdomsvetenskap, 120 hp

För att du är intresserad av barn och ungas livsvillkor. För att du vill jobba med påverkansarbete och vill ta ett kliv vidare i din karriär.

Läs mer på www.buv.su.se/SBUVO
Ansök senast den 15 april till HT21



Läs våra utbildningar med inriktning mot familjeterapi med kursstart i höst!

Psykiaterprogrammet med inriktning systemisk familjeterapi, 90 hp

Studierna på psykiaterprogrammet med inriktning familjeterapi är inriktade på att ge kompetens att självständigt arbeta psykiateriskt med familjer t.ex. inom hälso- och sjukvården.
Läs mer på: liu.se/utbildning/program/mmpy1

Handledar- och lärarutbildning i familjeterapi med systemteoretisk inriktning, 45 hp

Kursen avser att ge en avancerad kompetens och breddning i klinisk handledning där den studerande efter avslutad utbildning självständigt ska kunna fungera som psykiaterihandledare och lärare. Även utbildning i familjerekonstruktion ingår.
Läs mer på: liu.se/utbildning/kurs/8fa244



Ansök senast
15 april 2021



SVENSKA INSTITUTET FÖR KOGNITIV PSYKIOTERAPI

Grundutbildning (KBT)

NY KURS STARTAR
AUGUSTI 2021, STOCKHOLM

För mer information: Birgitta Aller (Sekr)
08-690 52 60, www.cbti.se, info@cbti.se

Läs om vårt arbete och ge en gåva på reddabarnen.se eller plusgiro 90 2003-3



Redda Barnen

Psykiaterutbildning, 90 hp med tre inriktningar:

- 1, Psykodynamisk terapi (pdt)
- 2, Kognitiv beteendeterapi (kbt)
- 3, Specialinriktning för psykologer (val kbt eller pdt)

HT 2021 - VT 2024

Ansökan öppen 15 mars – 15 april

Läs mer på www.psychology.su.se
Psykologiska institutionen



Stockholms universitet



Foto: Pavel Koubek

Hälso- och sjukvårdskuratorsprogrammet, 60 hp

För dig som vill bredda dina karriärvägar och syssla med kvalificerat socialt och psykosocialt arbete för att främja hälsa och förebygga ohälsa.

Läs mer på:
www.oru.se/utbildning/program

Sista anmälningsdag 15 april



Psykiaterprogrammet - integrativ inriktning

90 högskolepoäng

Nu etablerar vi Högskolan SAPU i Göteborg efter att ha examinerat hundratals psykiaterer i Stockholm under 25 år.

I Stockholm erbjuder vi bland annat:
GPU (steg 1)

Psykiaterprogrammet
HLU Handledar- och lärarutbildning

Välkommen!



Sök våra utbildningar på www.sapu.se



Nyhet!

Högskolan SAPU i
Göteborg hösten 2021

VÅRENS DIGITALA KURSSTARTER PÅ SVERIGEHELSAN

ETTÅRIG KBT-UTBILDNING	SAMTALSLEDARE I A-CRA	HEDERSRELATERAT VÅLD OCH PATRIARK	SJÄLVMEDKÄNSLA (MSC)
SPELMISSBRUKS- BEHANDLING MED KBT	MOTIVERANDE SAMTAL (MI)	METODSTÖDJARE I MOTIVERANDE SAMTAL	INSTRUKTÖR I MINDFULNESS
FAMILJEBEHANDLING MED KBT	STRESSHANTERING MED KBT	TRAUMA OCH PTSD	LÅGAFFEKTIVT BEMÖTANDE

040-698 60 00

WWW.SVERIGEHALSAN.SE



SVERIGEHELSAN

FORSBERG
FAGER

ANKNYTNINGSTEORINS PLATS I SOCIALT ARBETE?

När och hur har vi nytta av den?

Utbildning i anknytning och trauma för yrkesverksamma och familjehem



WWW.FORSBERGFAGER.SE



GÖTEBORGS PSYKOTERAPI INSTITUT

GRUNDAT 1974

Anordnar med start HT 2021:

Göteborg, Stockholm och Malmö:

Grundläggande utbildning (Steg 1)
i psykoanalytisk teori och praktik

Göteborg:

Handledar- och lärarutbildning

Symtomfokuserad korttidsterapi

031-711 97 51 www.gpsi.se



ERSTA
SKÖNDAL
BRÄCKE
HÖGSKOLA

Högskoleutbildning för yrkesverksamma

- Att leda arbetet om våld i nära relationer - ansvar, ledarskap och organisation, 3 hp
- Våld i nära relationer - utreda, bedöma, och förstå, 7,5 hp
- Kreativa metoder - i handledning och för individ- och grupputveckling, 7,5 hp
- Existentiell vägledning, 7,5 hp
- Det biblioterapeutiska arbetssättet, 7,5 hp
- Civila samhället i samhället, 7,5 hp
- Grundläggande socialrätt inom individ- och familjeomsorgen, 15 hp
- Det lilla barnet - fördjupningskurs i de första årens psykologi, 7,5 hp
- Att möta blivande och nyblivna föräldrar med barn, 7,5 hp
- Stöd för barn och unga i sorg, 7,5 hp
- Psykisk ohälsa hos barn o unga, 7,5 hp
- Grundläggande psykoterapiutbildning med systemisk familjeterapeutisk och relationell inriktning, 45 hp
- Handledarutbildning - med inriktning familjehem och kontaktfamiljer, 15 hp

Se hela kursutbudet på www.esh.se/uppdrag • uppdrag@esh.se • 08-555 051 19

Vilken skillnad gör VoB?

Samtliga ärenden vid VoB:s HVB, skyddade boenden och stödboenden följs upp genom effektskattningar. Dessa genomförs vid inskrivning, under insatsens gång samt vid utskrivning.

På Högelids tonårsenhet i Alvesta används FIT (Feedbackinformed treatment) och skattningsformulären ORS/SRS. Med hjälp av dessa får ungdomen varje vecka berätta om sitt mående och om hur hen uppfattar samtalen och insatsen.

Läs mer om Högelid och hur vi arbetar med FIT på vår hemsida och blogg:

www.vob.se



Verksamhetschef Anna Meyer och hennes team tar emot unga mellan 12–20 år för akut, behandlings och utredningsinsatser.

VoB driver HVB, skyddat boende, lägenhetsboenden och familjehem. Bolaget är kommunägt, drivs utan vinstsyfte och är kvalitetscertifierat enligt ISO 9001.



vob.se



Välkommen till våra digitala föreläsningar

Humana erbjuder kostnadsfria föreläsningar inom flera olika områden:

- Gängkriminalitet och organiserad brottslighet - är hårda straff den enda medicinen?
- Hur är det att vara familjehem hos Humana?

För mer information och anmälan: www.humana.se/iof-kalender

Se våra tidigare föreläsningar: www.humana.se/forelasningsmaterial

Alla har rätt till ett *bra* liv.

