

Sociionomen

TENDENS: UNGA SPOLAR KRÖKEN

KVALIFICERAT SOCIALT ARBETE OCH PSYKOTERAPI

#6
2022

"Vi jobbar inte med myndighetsutövning och jag tror att vi är rätt omtyckta här nere."

FORSKNING

Viktigt att städa bland metoderna

TEMA

Superterapeuterna:
Det gör dig till en bra terapeut

NÄRHET ÄR LYX

Uppsökarna på Stockholms central,
Linn Börjesson och Lone Gunnarsdotter,
har tid att bygga relationer

Autism och andra NPF-variationer

Nyöppnat

HVB

med fyra platser
för pojkar 10-13 år

Familjehem

för barn och ungdomar

HVB

för pojkar 14-18 år



Dags att visa lite respekt!

Vi har ett resultat. När du läser den här texten vet vi vilket riksdagsparti som fått flest röster. Men i skrivande stund är valrörelsen inne på upploppet och gängkriminaliteten har blivit en av valets viktigaste frågor. Alla vill visa handlingskraft. Och det är väl bra, men tävlingen om det mediala utrymmet har lockat fram förslag som är svårt att tro att någon på allvar menar ska leda till några förbättringar. Det är förbluffande hur dåligt förankrade en del av utspelen är i såväl forskning som verklighet. I stället för att ta frågan på allvar görs en stor andel av landets barn och unga till slagträn i den politiska debatten. Det är respektlöst och skapar bara ökad polarisering.

VAD BARN OCH UNGA, föräldrar och vi alla i samhället behöver är beslutsfattare som tar till sig av den kunskap som finns om förebyggande insatser. Vi behöver politiker som ser och värdesätter det arbete föräldrar, socialtjänst, skola, BUP, frivilliga och många fler, gör och som är beredda att tänka långsiktigt och skjuta till resurser där de behövs.

Vi behöver inte politiker som skjuter

från höften för att få medialt genomslag, för att i nästa stund skära ner på de insatser som forskning och beprövad erfarenhet visat fungerar. Den respekten är alla som dagligen brottas med de här frågorna, och väljarna, värda!

FORSKNING AV STATSVETAREN Elin Naurin vid Göteborgs universitet visar att Sveriges politiska partier under den senaste 20-årsperioden har fyrdubblat antalet vallöften de ger. I snitt ger varje parti 149 löften, och många av dem infrias. Partier som under perioden suttit själva i regeringen har uppfyllt mellan 80 och 90 procent av sina löften, medan koalitionsregeringar med gemensamma vallöften uppfyllt mellan 50 och 70 procent. Så låt oss hoppas att de partier som till slut lyckas bilda regering, oavsett vilka det blir, ser till att en del av valrörelsens förslag aldrig blir verklighet. Och att kommande satsningar bygger på kunskap, inget annat.



Annika Sjöberg
Chefredaktör



Socionomen

Socionomen är den ledande oberoende tidskriften för kvalificerat socialt arbete och psykoterapi. Den är prenumererad och utkommer med åtta nummer per år. Ägare är Akademikerförbundet SSR.
Tidskriften Socionomen, A4, Bondegatan 21, 116 33 Stockholm
Besök: Bondegatan 21

Socionomen ansvarar ej för inskickat material som inte är beställt.



**CHEFREDAKTÖR
& ANSVARIG UTGIVARE**

Annika Sjöberg
0706-58 88 95
annika@socionomen.se



**DIGITAL REDAKTÖR
& REPORTER**

Tommy Johansson
0702-17 74 54
tommy@socionomen.se



ART DIRECTOR

Louise Bååth
louise@a4.se

REDAKTIONSRÅDET

består av yrkesverk-
samma personer inom
socialt arbete. Kontakt-
uppgifter finns på
socionomen.se

SKRIBENTER

Tommy Johansson
Maria Zamore
Fredrik Rubin
Tim Andersson
Annika Sjöberg
Annette Wallqvist
Annica Ögren
Fredrik Söderlund

FOTO OMSLAG

Ylva Sundgren

PRODUKTION

A4 Text & Form



SOCIONOMEN.SE

Nyheter och fördjupning om
socialt arbete och psykoterapi

PRENUMERATION

Akademikerförbundet SSR
08-617 44 00, knappval 5
prenumeration@akademssr.se
Prisuppgifter och info finns på
socionomen.se/prenumerera/

ANNONSBOKNING

AdSales Group AB
Barbara Marsella
barbara@adsales.se
08-580 80 419, 072-322 54 19
Utgivningsplan på
socionomen.se/annonsera/

TRYCKERI

Norra Skåne Offset,
ISO 14001- och
ISO 9001-certifikat.
Socionomen finns även som
taltidning. Kontakta redaktionen
för information.



Akademikerförbundet SSR

07 I KORTHET

Aktuellt: De flesta unga narkotikadömda återfaller i brott..

14 UNGA SPOLAR KRÖKEN

Tendens: Unga dricker allt mindre, men varför? Och vad gör de i stället?

18 SUPERTERAPEUTERNA

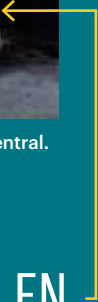
Tema: Så är en bra terapeut – och så är en dålig. Personliga egenskaper avgörande.

30 SIGNS OF SAFETY

Verktyg: Så tar Trelleborg till vara på barnens nätverk.



Stökig arbetsmiljö stör inte uppsökarteamet på Stockholms central.



34 UPPSÖKARE PÅ CENTRALEN

Mötet: Linn Börjesson och Lone Gunnarsdotter har Stockholms central som arbetsplats.

46 FOTBOLLSKVÄLL

Bildreportaget: Nattfotboll på Gavlevallen håller unga borta från stan.

51 STÄDA BLAND METODER

Forskning: Viktigt att avimplementera gamla arbetssätt innan nya införs.

ALLTID I SOCIONOMEN

BILDEN 12 ÖVERBLICK 42 DEBATT 58
SETT, LÄST, HÖRT 60 KRÖNIKA 63



Metakommunikation ger Karolina Isberg nya insikter och höjer kvaliteten på terapin.

FOTO: YLVA SUNDGREN

Tusen frågor – Ett nummer

0771-65 50 50



Blev inte sommaren som du hade tänkt dig?

Lider du av utmattningssymtom, stress, ekonomiska problem eller är du mitt uppe i en separation? Då finns vi här för dig!

Du som har en försäkring hos Skandia via Akademikerförsäkring har också tillgång till ett kostnadsfritt samtalsstöd dit du kan ringa och prata om problem som kan påverka din hälsa och arbetsförmåga, oavsett om det gäller jobbet eller privatlivet.

Ring Tusen frågor – Ett nummer och få kontakt med en expert från ett nätverk av psykologer, hälsopedagoger, kostrådgivare, jurister och ekonomer.



Läs mer på akademikerforsakring.se/tusenfragor

**Akademiker
försäkring**

I samarbete med
skandia :

I korthet

TEXT: TOMMY JOHANSSON

FOTO: GETTY IMAGES



Majoriteten av unga narkotikadömda återfaller i brott

ÅTERFALL. Bland de brott som unga mellan 15 och 20 år döms för i Sverige är narkotikabrott det absolut vanligaste. Enligt siffror från Socialstyrelsen rör det sig i nio fall av tio om ringa narkotikabrott där drogerna används för eget bruk. Med anledning av att antalet unga narkotikadömda har ökat från cirka 5 000 år 2015 till över 7 000 år 2021 har Socialstyrelsen genomfört en forskningsstudie.

Detta för att öka kunskapen om gruppen. Totalt ingår 6 000 ungdomar som alla har dömts för narkotikabrott.

Studien visar bland annat att majoriteten återföll till att begå nya narkotikabrott under tiden som studien pågick. Bland 18-20-åringar, där flertalet tidigare dömts till böter, återföll 65 procent i nya narkotikabrott. Bland 15-17-åringar, där flertalet istället fick vård, uppgick andelen till 70 procent.

Själv mordstalen ökar – fler än någonsin

SJÄLVMORD. Totalt tog 1 505 personer sitt liv under 2021. Det visar preliminära siffror från Socialstyrelsen som presenterades under sommaren. Det innebär en ökning jämfört med 2020 då 1 441 personer tog sitt liv. Enligt uppgift från föreningen Mind är ökningen ett trendbrott då självmorden minskat bland många grupper. Hos gruppen 15-24 år har det dock skett en ökning sedan mitten av 90-talet.

230

... procent har kontaktförsöken till föreningen Minds självmordslinje (telefon 90101) ökat med sedan coronapandemins början.

S FLER NYHETER
FÖLJ FLÖDET PÅ
SOCIONOMEN.SE

KALENDARIUM Seminarier

17-21/10

Att förebygga avhysningar

Temavecka. Hur kan socialtjänst och hyresvärdar samverka för att minska risken för avhysning? Under veckan ordnas ett flertal seminarier med metodstöd och goda exempel.

[Kronofogden.se](https://www.kronofogden.se)

27-28/10

Funktionshinder i tiden

Konferens. SKR och Socialstyrelsens återkommande konferens om funktionshinder tar i år upp stöd till personer med samsjuklighet, omställningen till nära vård och mycket mer. Delar av konferensen webbsänds.

[Skr.se](https://www.skr.se)

27/9

Skottlandsmodellen i Sverige

Frukostseminarium. Hur kan Skottlandsmodellen, GIRFEC, anpassas för svenska förhållanden?

[socialstyrelsen.se](https://www.socialstyrelsen.se)

Snart avgörs c-uppsatstävlingen. Läs bidragen på [scionomen.se](https://www.scionomen.se)



Ny rapport lyfter barns röster om gängkriminalitet

UPPVÄXTVILLKOR. "Barns rättigheter i skottlinjen". Så heter den nya rapport som Bris har presenterat, där man lyfter kopplingen mellan gängkriminalitet, barnets rättigheter och barns uppväxtvillkor. Tanken är bland annat att möjliggöra för barn att komma till tals och kunna påverka i frågor som rör dem. "Barn besitter kunskap och erfarenheter av hur det är att vara barn som

beslutsfattare bör ta del av och låta sig påverkas av när de fattar beslut rörande barn", skriver Bris i rapporten. Några av de förslag på åtgärder som barn och unga ger är att det borde satsas mer på fritidsgårdar där det finns vuxna närvarande, finnas extra stöd till ensamstående föräldrar, en socialtjänst med fler kontor i området och fler synliga poliser i närområdet.

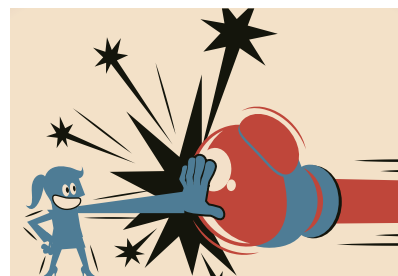
” Socialtjänsten är inte rustad för att jobba med grov kriminalitet. ”

Michael Tärnfalk, forskare i socialt arbete, som menar att socialtjänsten står handfallen inför gängkriminaliteten, och som vill se en förstärkning av socionomutbildningen.



Startskott för nationell satsning på äldreomsorg

KUNSKAPSCENTRUM. Personer som behöver äldreomsorg ska få mer att säga till om i sin vardag. Det är planen med Nationellt centrum för äldreomsorg som invigdes i augusti. Verksamheten drivs av Socialstyrelsen och ska förbättra och utveckla arbetsätt utifrån kunskap och goda exempel, och sammanställa en nationell bild över äldreomsorgen för att ringa in styrkor och utmaningar. 19 miljoner kronor har avsatts för verksamheten under 2022. Samma summa ska avsättas varje år.



Ny sajt för ökad kunskap om mäns våld mot kvinnor

DIGITALT. Riksorganisationen för kvinnojourer och tjejjourer i Sverige startar nu upp Roks opinion. Sajten ska fungera som stöd för media och beslutsfattare, och för den som vill lära sig mer om mäns våld mot kvinnor. "I statliga utredningar om mäns våld mot kvinnor kan man ofta läsa att "kunskap saknas", men det är något som Roks inte håller med om", skriver Roks på sin hemsida. På den nya sajten kommer man uttala sig i frågor som rör verksamhetsarbetet, med källhänvisningar till forskning, utredningar och beslut.

”Man ska inte vara så snabb att döma”

Vad händer när brottsoffer och förövare möts för att prata om brottet som begåtts? Och vad kan ett brott få för konsekvenser? De frågorna har författaren Jenny Rogneby arbetat med i sin nya bok *Medlaren*.

EN VÅLDTÄKT HAR inträffat. Förundersökningen är gjord, rättegången likaså. Fällande dom har fallit och gärningspersonen har avtjänat sitt straff. Där tar Jenny Rognebys nya kriminalroman *Medlaren* sin början, i slutet om man så vill. Nu ska förövare och brottsoffer mötas i ett medlings-samtal. Då uppstår frågan: Är allt verkligen som det verkar?

– Jag kom i kontakt med medling i mitt tidigare arbete inom polisen och blev väldigt fascinerad. Vad är det som kan hända när gärningsperson och brottsoffer möts på det här sättet, säger hon.

Hur används medling i brotts-sammanhang?

– Det huvudsakliga syftet är att gärningsperson och brottsoffer ska få en större inblick i varför brottet skedde. För brottsoffret är tanken att det ska bli lättare att bearbeta händelsen. För gärningspersonen finns det en positiv effekt av att faktiskt få veta vad man har ställt till med.

Själv har Jenny Rogneby ingen praktisk erfarenhet av medling. Men det har hon när det kommer till polisarbete. Förutom att hon är utbildad socionom och kriminolog har hon nämligen arbetat som brottsutredare i Stockholm.

– Jag jobbade som det i många år innan jag började skriva böcker på heltid, och har utrett brottstyper som mord och våldtäkt.

Inget från hennes egna utredningar har dock blivit föremål för bokmaterial, understryker hon.

Vad hoppas du att läsarna tar med sig efter att ha läst *Medlaren*?

–Att man inte ska var så snabb att döma. Tommy Johansson



Jenny Rogneby

ÅLDER: 48 år.

BOR: På Malta.

GÖR: Författare.

AKTUELL: Med boken *Medlaren*.

OM MEDLING: En konflikt hanteringsmetod som drivs av socialtjänsten.

EXPERTFRÅGAN

Hur förebygger vi fallolyckor?

FRÅGA: Enligt Socialstyrelsens beräkningar kostade fallolyckor bland de 65 år och äldre 16,8 miljarder kronor år 2020. Vad är viktigast för att förbättra det förebyggande arbetet?

SVAR: Risken för fall ökar med åldern och det är viktigt att börja det förebyggande arbetet så tidigt som möjligt. Det vore bra med nationella riktlinjer kring fallprevention för i dag ser det förebyggande arbetet väldigt olika ut på olika håll i landet. I vissa kommuner kan en arbetsterapeut eller fysioterapeut komma på hembesök för att se över hur du har det, men det är inte alltid det sker per automatik och alla vet inte om att de har nedsatt styrka och balans förrän det är för sent.

Sen behöver vård och omsorg jobba mer systematiskt.

Det finns nationella kvalitetsregister som bör användas mer än vad de gör i

dag. Gör vi det så får vi automatiskt till en bedömning av varje individ, då det ska registreras i systemet. Vi behöver också arbeta mer i team för att kunna se vem som behöver komma in och göra vad, att arbeta systematiskt helt enkelt.



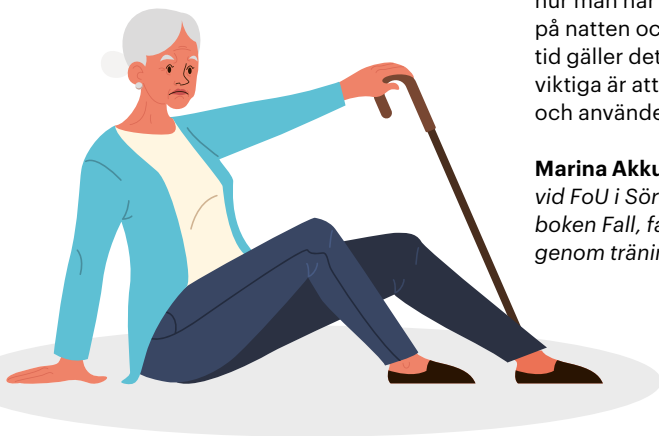
Marina Akkukangas

FOTO: PRIVAT

Det handlar om att strukturera arbetet kring vår vardag, hur vi lever och vad vi gör. Det är inte helt lätt att hitta ett bra arbetssätt då det finns ungefär fyra hundra riskfaktorer för fall. Det allra viktigaste för att tidigt förebygga fall är fysisk aktivitet – att

man bygger upp styrka och balans och känner sig trygg och säker i sin kropp. Det minskar risken att falla, och påverkar även hur mycket du skadar dig om du väl ramlar. Men hur ska vi erbjuda det? Det behöver finnas någon form av guidning till vilken typ av träning som har effekt. Sen kan vi inte stoppa åldrandet så vi måste även jobba med boendemiljön. Det kan vara små saker i vardagen, som hur man har det med mattor, belysning på natten och vilka skor man har. Vintertid gäller det att använda broddar. Det viktiga är att vi jobbar evidensbaserat och använder den kunskap som finns.

Marina Akkukangas, forskare och chef vid FoU i Sörmland och författare till boken *Fall, fallrisk och fallprevention – genom träning*.



➔ HAR DU EN FRÅGA OM SOCIALT ARBETE?

Hör av dig till redaktionen@socionomen.se så förmedlar vi frågan till en expert.

DILEMMAT

Kan jag tvingas att bryta mot lagen?

FRÅGA: I våras beslutade kommunstyrelsen i Staffanstorp att inte ta emot anvisade kvotflyktingar. Det tvingade tjänstemännen att välja mellan att bryta mot lagen eller gå emot sin egen arbetsgivare.

SVAR: Beslutet tvingade den anställde att antingen gå emot sin arbetsgivare, och därmed riskera sin anställning, eller att bryta mot lagen. Hur man än vände sig blev det fel. Men det är en regelbaserad verksamhet och lagstiftningen har företräde framför andra beslut. Att följa lagen är därför det korrekta i det här fallet och det finns inga sakliga skäl för uppsägning.

Sen är verkligheten inte så svart eller vit. Arbetsgivare utsätter ibland sina medarbetare för mer subtila repressalier, som att uteslängas från information eller få sämre löneutveckling. Det är svårare att komma åt rättsligt. Därför är det viktigt att arbeta med den professionella kulturen.

Professionen, inklusive cheferna, behöver sakligt kunna argumentera kring lagstiftningen och vilka skyldigheter man har. Det brukar fungera bra att så generöst man kan fråga: "Vad är det du menar?" och gärna svälja eventuella bitska kommentarer man vill slänga ur sig. I det långa loppet ger det resultat.

Mikael Smeds, chefsjurist på Akademikerförbundet SSR.

Fotnot: Innan sommaren upphävde Staffanstorp sitt beslut med hänvisning till Migrationsverkets nedskrivna prognos för flyktingmottagandet från Ukraina.



Bostad med särskild service för människor
med psykisk ohälsa enligt SoL

12 lägenheter med eget boende

Män och kvinnor över 18 år

Psykiska funktionsnedsättningar

Individanpassat med individuella scheman

KBT och MI

Tillgång till personal dygnet runt

Sjuksköterska

www.hinriksgarden.se
peo.holmstrom@siljansnyckeln.se
britt-marie@siljansnyckeln.se



Nyckeln är ett hemtrevligt behandlingshem i Mora
med åtta platser. Vi hjälper tjejer i åldern 16 – 24 år
med psykisk ohälsa.

Vi använder Kognitiv beteendeterapi (KBT) och
Dialektisk beteendeterapi (DBT) som metod och
erbjuder både behandling och utredning.
Behandlingen utgår från ett strukturerat vecko-
schema och utformas utifrån den enskildas behov.
Vi erbjuder bland annat aktivitetsgrupp, friskvård,
färdighetsträning, relationsgrupp och särskilda
helgaktiviteter.

I verksamheten arbetar socionomer, beteendevetare,
arbetsterapeut, psykologer, alkohol- och drogtera-
peut, utbildade behandlingsassistenter med lång
erfarenhet samt specialistläkare i psykiatri. Vi har
vaken nattpersonal.

Vi återkopplar med månadsrapport utifrån BBIC
och utvärderar behandlingen med ett flertal skatt-
ningsskalor, samt vid uppföljning av genomförande-
planen. Vi har möjlighet att ta emot placeringar med
kort varsel och kan vara behjälpliga med transport.
Välkomna att höra av er för mer information!

www.behandlingshemmetnyckeln.se
johan.krumlinde@siljansnyckeln.se



Killar mellan 12 år och 20 år

Neuropsykiatriska funktionshinder

Socialt dysfunktionell situation

Utredning och behandling

Litet HVB i Orsa

KBT, MI, ART och lågaffektivt bemötande

Personal dygnet runt

Tillgång till psykiatriker, psykolog, socionom

Arbetsterapeut och sjuksköterska

www.orionorsa.com
johan.krumlinde@siljansnyckeln.se







Regeringsskifte?

När riksdagen öppnande i januari 1974 var det första gången med Konung Carl XVI Gustaf som kung. Socialdemokraterna var största parti med 43,56 procent av rösterna. Centerpartiet var näst störst med 25,10 procent. Det parlamentariska läget var jämt även då, båda blocken fick 175 mandat och Olof Palmes regering tvingades söka breda lösningar i många frågor. När den här tidningen går i tryck vet vi ännu inget om valresultatet, men allt tyder på att det blir ungefär lika jämnt som för 48 år sedan.



Även i valet 2018 blev det jämnt mellan blocken. Talmannen Anders Norlén fick en ovanligt offentlig roll då det tog 129 dagar av förhandlingar och ett flertal talmansrundor innan Sverige hade en ny regering.

UNGA SPOLAR KRÖKEN

– VAD GÖR DE
ISTÄLLET?



Sex, drugs och rock'n roll verkar inte längre höra ungdomen till. Både i Sverige och andra länder har ungas drickande minskat radikalt. Varför finns det inga säkra svar på, men forskarna är något på spåren.

AV MARIA ZAMORE ILLUSTRATION GETTY IMAGES

För ett 20-tal år sedan började ungdomars alkoholkonsumtion förändras. Allt färre unga rapporterade att de hade druckit alkohol under det senaste året – och den här gången såg det inte ut att handla om de vanliga dipparna i statistiken. Det här verkade vara något nytt.

Resultaten från CAN:s nationella skolundersökning bland unga i årskurs nio och andra året i gymnasiet möttes med skepsis. Hade det begåtts något misstag? Var studierna gjorda på fel sätt?

Men så började det komma internationella studier som visade samma sak.

– Då fattade alla att okej, det är en trend vi ser. Men det var överraskande. Ingen hade förväntat sig det, säger Jukka Törrönen, professor vid institutionen för folkhälsovetenskap vid Stockholms universitet, som forskar om ungdomars livsstil.

Sedan dess har ungas alkoholkonsumtion fortsatt att minska. Under flera år har den legat stabilt på historiskt låga nivåer, och vid senaste CAN-undersökningen sjönk den ytterligare. 2000-talets siffra på drygt 80 procent niondeklassare som har druckit alkohol under det senaste året är nu nere på mindre än 40 procent.

FRÅGAN ÄR VARFÖR. Det finns inga tecken på att alkohol har ersatts av cannabis eller andra droger och det verkar inte som att unga sitter hemma och spelar dataspel i stället för att dricka alkohol. Forskarna ser inte heller att sociala medier är ett skäl till minskat drickande, tvärtom ger ökad användning av sociala medier en ökad sannolikhet för att vara storkonsument av alkohol.

Så vad handlar det om?

Det finns flera tänkbara förklaringar, enligt de forskare Socionomen talat med.

En kan vara att relationen mellan ungdomar och deras föräldrar tycks ha blivit bättre, samtidigt som föräldrakontrollen har ökat, säger Jukka Törrönen.

– I och med att relationen har blivit bättre tycker ungdomarna att det är helt okej att berätta för sina föräldrar var man är och vad man gör.

Våra intervjuer visar också att ungdomar tycker om att göra saker tillsammans med föräldrarna, på ett sätt de inte gjorde förr. Föräldrar och ungdomar behandlar varandra mer som kompisar nu.

Det kan ses som positivt.

– Men det finns också saker som är problematiska. Till exempel verkar det som om unga inte har så mycket tid till spontant umgänge numera. De har inte tid att hänga tillsammans eftersom deras livsstil är så organiserad.

Det kan ha bidragit till att drickandet minskar. Men den organiserade livsstilen och det prestationsbaserade samhället vi lever i riskerar också att orsaka stress, ångest och depression. Samtidigt som ungas drickande har minskat har deras mentala hälsa försämrats. Men kopplingen är komplicerad, enligt Jukka Törrönen. Det går inte att dra slutsatsen att ungas mentala hälsa är sämre för att de dricker mindre alkohol.

– De känner stora förväntningar på sig och har börjat tänka att det inte är bra att dricka.

Prestationskraven kan också göra att det inte finns plats för alkohol.

– Unga kan ha sportaktiviteter, de jobbar kanske extra, de pluggar ofta mycket. De vill inte dricka, för då kommer de att förlora en eller två



Jukka Törrönen
FOTO: PRIVAT

” Det är också en hypotes; att de fungerar som vuxna ganska tidigt. Att de måste ta ansvar, reflektera, välja och börja tänka på sin framtid tidigt. ”

► dagars pluggande, eller träning. Så en hypotes är att det minskade drickandet har ett samband med att de är mer medvetna om hälsan.

Någonting har också hänt med genusnormerna.

– Kopplingen mellan alkohol och maskulinitet är inte längre så stark. I dag kan killar visa sin maskulinitet på andra sätt än att dricka, till exempel genom gejmning eller att vara bra på sport, säger Jukka Törrönen.

– Och unga tjejer vill inte överskrida gränser och dricka så mycket som förr, något som också är kopplat till säkerhet – dricker man för mycket kan man bli utsatt för moralism eller sexuella övergrepp. Tjejer tänker också på hur det kan se ut om de blir berusade och hamnar i sociala medier.

Det låter som om unga idag är väldigt – förståndiga?

– Ja, och det är också en hypotes, att de fungerar som vuxna ganska tidigt. Att de måste ta ansvar, reflektera, välja och börja tänka på sin framtid tidigt.

Det finns tecken som tyder på att det inte bara är när det gäller alkohol som unga är mer försiktiga.

– Tonåren innebär inte längre sex, drugs and rock'n roll, säger Jukka Törrönen.

En hel rad riskbeteenden minskar bland unga, berättar Jonas Raninen, alkoholforskare vid Karolinska institutet:

– De begår färre brott, rökningen minskar, skolket minskar, skolresultaten går upp. Och i engelskspråkiga länder har sexuellt riskbeteende minskat och det inte är lika vanligt att åka bil med en berusad förare.

I ett pågående forskningsprojekt, Futura01, följer Jonas Raninen och hans kollegor 5 500 ungdomar födda 2001. Hittills har man bland

annat sett att dagens 17-åringar dricker som 15-åringar gjorde förr.

17 är det nya 15 – och att inte dricka har blivit det nya normala, konstaterar han.

– Tidigare, när det var en minoritet som inte drack, var det förknippat med sämre sociala relationer och sämre mående. Det ser vi inte nu, när det är mer normaliserat. Kanske behöver man inte längre känna sig avvikande om man inte dricker.

DE UNGA SJÄLVA DÅ, vad anger de för skäl till att inte dricka?

Jonas Raninen och hans medarbetare har undersökt det. Omkring 5 500 ungdomar som gick i årskurs 9 år 2017 svarade på enkätfrågor om skäl till att inte dricka alkohol.

9 av 10 svarade att alkohol är farligt för hälsan, lika många svarade att deras föräldrar inte gillar att de dricker.

– Även de som drack alkohol svarade så, men de drack ändå, säger Jonas Raninen.

Begreppet harm avoidance, att vilja undvika något negativt, visade sig ha stor betydelse för dem som inte dricker.

– Det kan handla om att man inte gillar hur alkohol smakar, att man tycker att människor som dricker tappar kontrollen på ett obehagligt sätt eller att alkohol leder till en ökad risk för olyckor.

Religiösa skäl var också ganska utmärkande. Bland dem som svarat att de dricker alkohol kryssade 4,8 procent i rutan vid påståendet "Av religiösa skäl dricker jag inte alkohol". Bland dem som svarat att de inte dricker alkohol kryssade 17,8 procent i samma ruta.

BIRGITTA ANDER, lektor i socialt arbete vid Hälsohögskolan i Jönköping, disputerade 2018 med sin avhandling "Ungdomars berusningsdrickande



Jonas Raninen
FOTO: JIMMIE HJÄRTSTRÖM



Birgitta Ander
FOTO: PATRIK SVEDBERG

Ungas alkoholvanor

- Andelen niondeklassare som är alkoholkonsumenter* har sjunkit från 81 procent år 2000 till 36 procent 2021.
- Sedan 2015 har andelen alkoholkonsumenter bland niondeklassare legat stabilt på omkring 40 procent. Vid senaste undersökningen hade andelen sjunkit till 36 procent (något som delvis skulle kunna vara en effekt av pandemin).
- Andelen elever i gymnasiets andra år som är alkoholkonsumenter har sjunkit från 89 procent år 2004 till 67 procent 2021.
- 43 procent av tjejerna och 30 procent av killarna i årskurs 9 är alkoholkonsumenter.
- 71 procent av tjejerna och 64 procent av killarna i gymnasiets andra år är alkoholkonsumenter.
- Begreppet "alkoholkonsumenter" syftar på personer som uppgett att de druckit alkohol under det senaste året.

– Vem, var och med vilka?”

– När jag frågade de som drack varför de gjorde det förstod de nästan inte frågan. Det var fullkomligt naturligt för dem att dricka, för i deras kompisgrupp drack man alkohol. Alla dricker ju, var deras perspektiv. Man skulle dricka, och bland deras kompisar var det helt okej, där fick man bli full och bete sig och göra bort sig.

Birgitta Ander tror att man kan få samma svar om man frågar de som inte dricker varför de inte gör det.

– De kan säkert svara ”Ja men mina kompisar dricker ju inte” – och då är alkohol inte något alternativ. Då är det inget som lockar.

Att dricka alkohol är inte inne bland ungdomar just nu, samtidigt som det blivit mer okej att umgås på andra sätt, är hennes slutsats.

DET ÄR SVÅRT att sja om vad ungas förändrade alkoholkonsumtion kan leda till, men man kan tänka sig att den kan få goda hälsoeffekter. Kanske kan den också bidra till att kopplingen till att utveckla alkoholberoende går ner, tror Jukka Törrönen. Och den minskande trenden kommer förmodligen hålla i sig, gissar han.

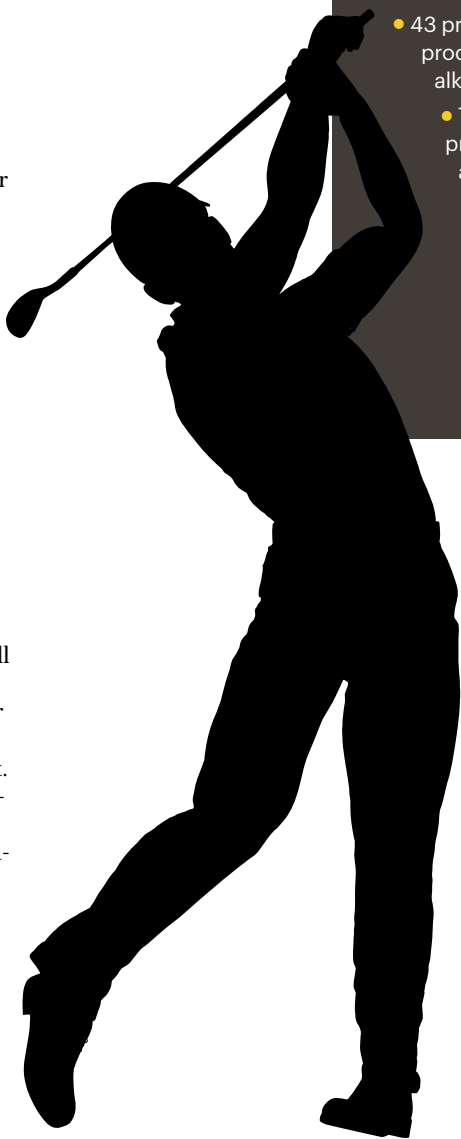
– Det kanske kan gå upp lite, men inte mycket.

Birgitta Ander tror att de som ännu inte dricker kan komma att göra det senare.

– Men det är ju bra att skjuta upp alkoholdebuten i så fall, säger hon.

Jonas Raninen lutar åt samma håll.

– Om jag skulle betta skulle jag säga nej, trenden kommer inte att hålla i sig. Det som går ner måste komma upp, och historiskt har man sett fluktuationer i drickandet – och det är ju inte en generation nykterister som växer upp nu, de börjar bara dricka senare än vad tidigare generationer har gjort. ◀



SÅ ÄR EN BRA TERAPEUT

TEMAINNEHÅLL SUPERTERAPEUTER

FRAMGÅNGSFAKTORER

Den terapeutiska metoden är inte viktigast för utfallet. **20**

VÅGA BRYTA

Våga se när metoden, eller du som terapeut inte är rätt för patienten. **23**

ÖPPENHET OCH KRITIK

Metakommunikation höjer kvaliteten i Karolina Isbergs terapi. **24**

PANELEN

Tre terapeuter: Så utvecklas vi i yrkesrollen. **28**

Finns det bra och dåliga terapeuter? Ja, menar inte bara patienter utan även forskare som tittat på frågan. Faktum är att metoden spelar mindre roll än terapeutens personliga egenskaper.

AV FREDRIK RUBIN ILLUSTRATION JENS MAGNUSSON



– OCH EN DÅLIG



På nätforum och i vardagslivet tipsar människor varandra om bra terapeuter och avråder från dåliga. Inte sällan är det terapeutens personliga egenskaper som är i fokus. Men bland forskare och inte minst här i tidningen Socionomen, läggs ofta fokus på vilken terapeutisk metod som fungerar bäst för en patient. Så hur ligger det till, är terapeuters personlighet oviktig så länge de behärskar sin metod?

En av de som på en rad sätt studerat frågan om terapeutens betydelse för behandlingens utfall, är Helene Amundsen Nissen-Lie, professor vid universitetet i Oslo. Hon har bland annat använt en kvantitativ analys av förändring i symtom.

– Vi har sett att variationen i utfall som har att göra med terapeuten är mycket större än den som kan tillskrivas metoden.

Även terapeutens egenskaper har studerats kopplat till utfallet. I dessa studier har man kunnat konstatera att det avgörande bland annat är terapeutens förmåga att svara på patientens uttryck och beteenden, liksom terapeutens interpersonella funktion under press.

– De som klarar att hålla fokus på exempelvis utmanande patienters upplevelse och inte blir defensiva, utan kan vara empatiska och vänliga, får generellt ett bättre utfall. Även terapeuter som inte blir frustrerade och känner sig angräpnar när de blir ifrågasatta av patienten, utan snarare förstår att patienten känner sig frustrerad eller missförstådd, får ett bättre utfall.

HELENE AMUNDSEN NISSEN-LIE radar upp flera punkter som däremot inte spelar någon roll för

utfallet. Därbland terapeutens utbildningsbakgrund, erfarenhet, kön och etnisk bakgrund.

– Det är på så vis positivt att det inte spelar någon roll om det är en psykiatriker eller socionom, kvinna eller man när det kommer till resultatet av psykoterapi. Om nu inte patienten har en viss preferens, då kan det vara viktigt för alliansen.

Är metoden sekundär?

– Nej, den är central för terapeut och patient förutsatt att de tror på och följer den. Metoden är som en karta. Kartan kommer alltid att vara lite annorlunda mot den faktiska terrängen. Då måste vi vara mer flexibla och inte insistera på att följa kartan utan se patienten som den är. Ger metoden inte mening för patienten så kan vi inte bara fortsätta göra mer av samma sak.

Samtidigt menar Helene Amundsen Nissen-Lie att metoden ibland ägnas för mycket tid.

– Utifrån forskning och erfarenhet kan vi se att vi lägger lite för mycket tid på att drilla terapeuter i metoder och för lite tid hur vi hanterar situationer i terapin. Men det sker ett lovande paradigmskifte nu där fokuset förflyttas och terapeuter övas mer i att hantera olika krävande kliniska situationer. Det är åtminstone något som vi i Norge gör allt mer i utbildning.

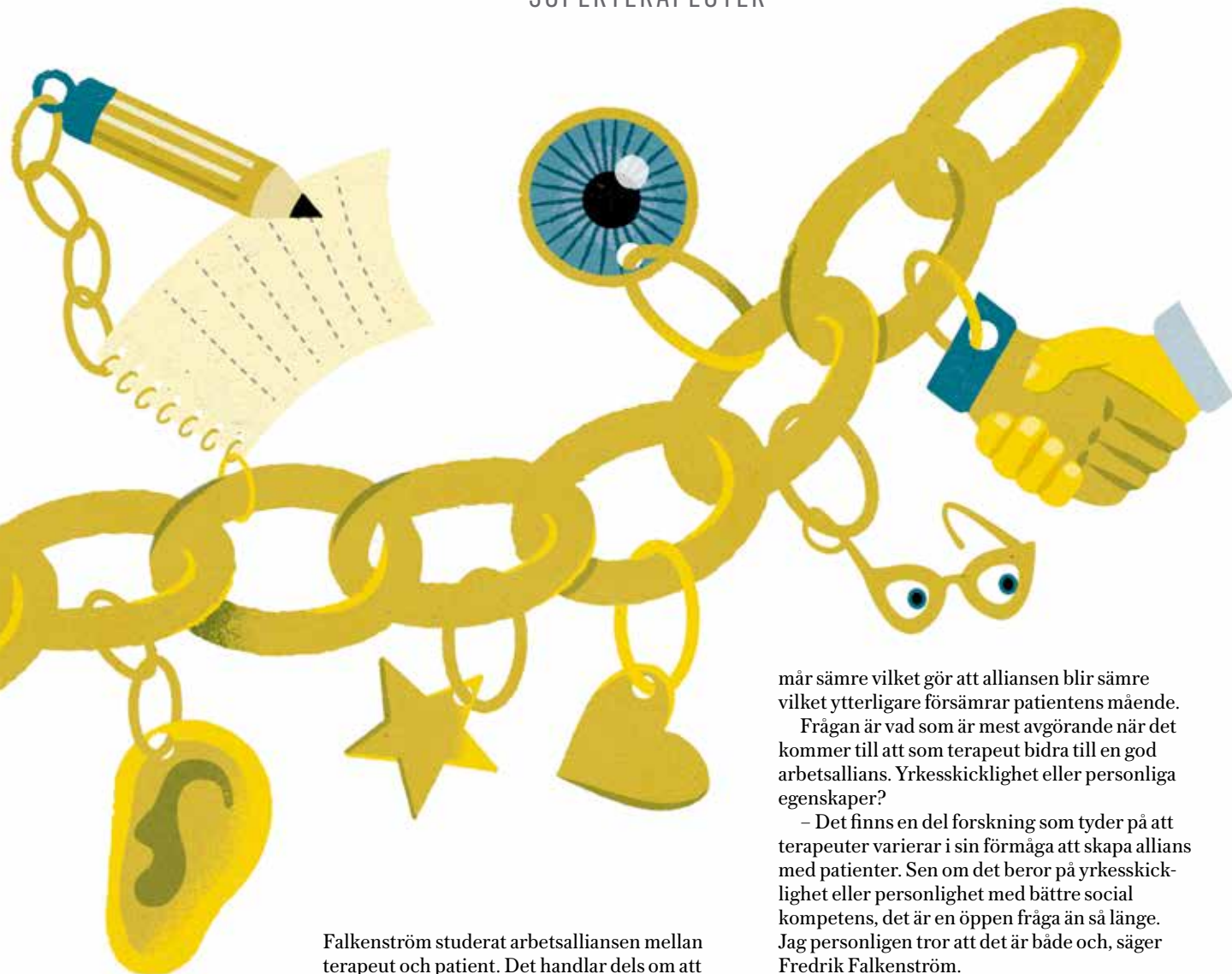
FREDRIK FALKENSTRÖM, universitetslektor vid Linköpings universitet, tillika legitimerad psykolog och psykoterapeut, håller med om att patientens uppfattning om terapeuten är av betydelse.

– Det finns en hel del forskning som visar på att patientens uppfattning om terapeutens empati har ett positivt samband med utfall i terapin. En annan möjlig förklaring till att många terapiformer får samma resultat är att alla terapiformer erbjuder någon form av förklaring och meningsskapande kring patientens problem.

Tillsammans med sina kollegor har Fredrik



Helene Amundsen Nissen-Lie
FOTO: PRIVAT



**Fredrik
Falkenström**
FOTO: PRIVAT

Falkenström studerat arbetsalliansen mellan terapeut och patient. Det handlar dels om att patient och terapeut är överens om hur man arbetar i en behandling, liksom att båda parter tror på metoden och har en gemensam målsättning och ömsesidig respekt och tillit till varandra. Genom att mäta arbetsalliansen session efter session, kunde Fredrik och hans kollegor visa på ett sannolikt orsakssamband mellan alliansen och utfallet.

– Vi kunde se att om alliansen i en session skattades bättre så tenderade patienten att må bättre till nästa session. I studien såg vi också att när en patient inte längre trodde på samarbetet och alliansen försvagades, så blev patienten sämre eller åtminstone mindre förbättrad till nästa session, säger Fredrik Falkenström och fortsätter:

– När det sker den här typen av avbrott i alliansen är det viktigt att lyfta upp det i behandlingen. Annars är risken att utfallet inte blir så bra som det kunnat vara. Det kan till och med finnas en risk för negativa feedback-loopar. Patienten

mår sämre vilket gör att alliansen blir sämre vilket ytterligare försämrar patientens mående.

Frågan är vad som är mest avgörande när det kommer till att som terapeut bidra till en god arbetsallians. Yrkeskicklighet eller personliga egenskaper?

– Det finns en del forskning som tyder på att terapeuter varierar i sin förmåga att skapa allians med patienter. Sen om det beror på yrkeskicklighet eller personlighet med bättre social kompetens, det är en öppen fråga än så länge. Jag personligen tror att det är både och, säger Fredrik Falkenström.

Han menar att det krävs en viss social kompetens för att kunna förmedla en terapiform som är begriplig för patienten och kunna fånga upp när en patient inte är med på tåget. Liksom att pedagogiskt kunna förklara saker och empatiskt leva sig in i patientens situation för att på så vis skapa en begriplig bild för patienten om terapin och förstå patientens reaktion på saker och ting. Samtidigt som det sannolikt också krävs djupgående kunskap om teorier och metoder för att terapin ska leda någonsans.

ÄVEN CAMILLA VON Below, universitetslektor vid Stockholms universitet och legitimerad psykolog och psykoterapeut, har tittat på frågan om vad som är avgörande för terapins utfall. I sin avhandling tittade hon på patienter som inte förbättrats utifrån en självskattning, liksom de som inte var nöjda med terapin. Totalt ingick 134 patienter, av vilka ett 20-tal inte förbättrats och 7 var missnöjda.



► – Vad min forskning, och andras, visar är att det kan vara en mängd orsaker till att patienten inte förbättras, eller är missnöjd. Det kan handla om att de inte känner sig förstådda, inte upplever att de kan ta upp en specifik sak med terapeuten eller att de upplever att terapeuten inte finns där när man behöver hen, till exempel för att hen ofta är sjukskriven, säger Camilla von Below och fortsätter:

– Vi kunde också se att en del terapeuter underskattar vad som krävs för att skapa en god allians, de skulle behöva vara mer stödjande, närvarande och mycket mer konkreta för att få ordentlig kontakt. De förstår inte alltid att patienterna inte känner sig trygga.

I STUDIEN FRAMGICK det också att patienter tenderar att göra sig en föreställning om hur terapeuten är som person.

– Det kan vara sådant som terapeuten inte alls är medveten om, vilket betyder att terapeuten missat att ta sitt ansvar för det relationella samspelet. Min slutsats är att man behöver metakommunicera om hur man har det i terapirummet. Inte minst med de patienter som haft svåra relationer tidigare. Här blir terapeutens kompetens tillsammans med personliga egenskaper viktigt.

Vad utmärker terapeuten som lyckas bättre?

– När man undersöker vad som utmärker de terapeuter som får ett bättre resultat än sina kollegor, så utmärker sig de som är alerta, nyfikna på ett smidigt sätt, lyhörda och empatiska. Det är också en del av de egenskaper som patienter uppskattar, vilket är naturligt.

Även de terapeuter som kan skapa goda

” Ingen väljer socionomprogrammet för att få sitta och bocka av listor. ”

relationer under stress eller när patienter uttrycker förtvivlan eller irritation gentemot terapeuten, får generellt ett bättre utfall.

– Att terapeuten då kan reflektera och mentalisera under stress är en förmåga som hjälper. Vi kan också se att den terapeut som har en god förmåga att skapa relationer, vilket kan visa sig i trygg anknytning idag men inte tvunget från barndomen, är bättre rustad i just de svåra situationerna. ◀



Camilla von Below
FOTO: PRIVAT

EXPERTEN

Svårt för terapeuter att avbryta behandling

Alla patienter förbättras inte av en behandling, oavsett metod. Trots denna självklarhet kan det vara svårt för terapeuter att vara öppna för att metoden, eller terapeuten själv, inte är rätt för patienten.

AV FREDRIK RUBIN

DET ÄR ETT bekymmer att så många patienter väljer att avsluta sin terapi utan att ha blivit förbättrade menar Rolf Holmqvist, professor i klinisk psykologi vid Linköpings universitet. Det kan ibland handla om en metod som inte passar, om terapeutens förhållningssätt eller något annat.

– Som terapeut måste man vara öppen för att det kan vara aktuellt att behöva byta behandlare. Ett sätt för behandlare att närma sig frågan är att vara öppen och fråga patienten hur hen uppskattar behandlingen.

Att som terapeut vara uppmärksam på när en metod inte är rätt för en patient kan vara avgörande. Men också att arbeta med den egna självkänndomen.

– Vi har för lite kunskap om vilken sorts självkänndom terapeuter

behöver utveckla idag. Vi vet att det är en fråga om att våga vara mer nyfiken och öppen kring hur relationen till patienten utvecklas, men också att hitta redskap och metoder för att utveckla detta, säger Rolf Holmqvist och fortsätter:

– De flesta behandlare är både snäva i sin utbildning och ofta dessutom snäva i sitt sätt att tänka om metod, de kör samma metod om och om igen. Därför kan



Rolf Holmqvist
FOTO: PRIVAT

det krävas att man byter behandlare om metoden inte fungerar för patienten.

Varför rekommenderas byte inte oftare?

– Det är komplext.

Är man privatpraktiserande kan det finnas ett ekonomiskt incitament att fortsätta, i det offentliga kanske det mer handlar om prestige. Terapeut är ett speciellt yrke på så vis att om jag misslyckas så kan det upplevas som om jag som människa misslyckats att vara till exempel empatisk eller engagerad nog, säger Rolf Holmqvist.

– Vi måste bli bättre på att känna av hur patienten uppfattar kontakten. Terapeuter behöver också vänja sig vid att dela upplevelsen i terapirummet med kollegor på olika sätt.

DET LÅTER SOM en paradox att arbeta med andras inre, men inte det egna.

– Så är det verkligen. Vi planerar just nu att inleda ett projekt som handlar om hur vi bidrar till terapeuters personliga utveckling. Den frågan har länge varit kontroversiell. På terapiutbildningarna hade man tidigare krav på egen terapi men många utbildningar har tagit bort det. När det sker måste det ersättas av genomtänkta och systematiskt studerade alternativ. ◀



SUPERTERAPEUTER

Enligt Karolina Isberg gör det som fyller på, som ger inspiration och glädje, att hon också håller sig själv levande och vill förstå.



Öppenhet och kritik – en gyllene väg i terapin

Karolina Isberg vågar bli bortvald och kan fortfarande bli förvånad över missförstånd. En naturlig del av hennes arbetsätt är metakommunikation. Öppenheten som den innebär ger henne nya insikter och höjer terapins kvalitet. TEXT FREDRIK RUBIN FOTO YLVA SUNDGREN

Om husen i Gamla stan i Stockholm kunde tala skulle de vittna om människors lycka och sorg genom historien. Just dessa delar av livet, och så mycket mer, är vad patienter har med sig in på Karolina Isbergs terapimottagning i ett av de gamla husen. Som psykolog och psykoterapeut med psykodynamisk inriktning, arbetar hon utifrån emotions- och affektteori, men också med en inriktning mot existentiella frågor.

Efter 16 år i branschen kan hon se tillbaka på ett nu och då, men inte för att hon på något sätt är "färdig". Egenterapi, handledning och fortbildning är viktigt.

– Men jag tänker också på att hålla mig vid liv. På så sätt att jag ägnar mig åt sådant som ger mig inspiration, påfyllning och glädje. I mitt fall sjunger jag mycket, tycker om att vara i naturen, träffa vänner och gå på utställningar. Det som fyller på gör att jag också håller mig själv levande och vill förstå, säger Karolina Isberg.

LEVANDE KÄNDE hon sig inte minst i Singapore där hon under några år arbetade på en samtalsmottagning. En erfarenhet som gav henne tillit till att hon som yrkesperson klarade av att arbeta i olika kontexter och kulturer. När Socionomen talar med henne är huvudfokus hennes tankar kring metakommunikation med patienter, något som i Singapore kom att



- ▶ påverkas av hennes mer begränsade ordförråd. Inledningsvis trodde hon att det skulle vara känsligt för patienter men det visade sig vara raka motsatsen.

– Jag behövde inte ha samma engelska ordförråd som patienterna. Jag tror att jag tidigare gömt mig bakom fina ord och välformulerad svenska. Nu blev det mer hands on med ett kortare och trubbigare språk. Det gav positiva effekter på kontakten, jag blev nog mer närvarande och emotionellt tillgänglig i deras berättelser.

Vilken är risken med ett komplicerat språk?

– Fokus hamnar på mina formuleringar och det är inte det centrala i relationen, samtalet eller processen. Jag tror också att en del patienter kan känna att språket är främmande för dem. Det kan skapa en distans eller till och med skapa en maktobalans. Krångliga formuleringar kan också botten i en rädsla hos terapeuten att säga det som den faktiskt tänker för att sedan se vart det tar vägen.

I allt väsentligt är det talade språket en del av relationen mellan terapeut och patient, att öppet samtala om det som sker i terapin, att metakom-

” Om jag uppfattar att jag inte kommer till min rätt med en viss person, så bör jag ställa frågan om terapin är bekväm för patienten.”

municera har alltid varit en viktig del i Karolinas arbete.

– Tidigt i min karriär var jag mer rädd för kritiken. Men det som hänt nu är att jag tänker på det som en nyfikenhet inför hur vi kan ha missförstått varandra, eller vad jag rent av missat, säger Karolina och fortsätter:

– Samtidigt är jag mindre rädd att bli bortvald som terapeut. Jag tänker inte att alla



Konflikter kan även vara produktiva och ge träning i att prata om det som är jobbigt.



terapeuter är bra för alla patienter Jag är inte rätt terapeut för alla som söker hos mig. Om jag bara kan hantera den förutsättningen så skapas en mindre känsla av otillräcklighet och mindre skam. Då kan jag också förmedla till mina patienter att det är okej att välja bort mig.

Blir det färre avbrott?

– Ja, jag uppfattar att det är färre avbrott. Det är verkligen min upplevelse. Redan vid första bedömningsamtalet i en terapirelation frågar jag hur det upplevdes att prata med mig. Det är en slags ingång till att vi får prata om hur relationen och mötet är, säger Karolina och fortsätter:

– Om jag uppfattar att jag inte kommer till min rätt med en viss person, så bör jag ställa frågan om terapin är bekväm för patienten.

Men ibland fungerar metakommunikationen sämre, även om just ordet "sämre" är vanskligt eftersom hack i kommunikationen kan vara direkt produktivt.

– Ett exempel skulle kunna vara en patient som vill prata om en konflikt den har i en

relation. Om jag då i stället för att prata om konflikten blir för snabb med att rikta fokus mot patientens generella relationsmönster kan det några samtal senare visa sig att patienten inte varit redo för det och snarare upplevt sig sårad eller övergiven. Att då prata om en sådan situation och reda ut den tillsammans kan ofta bli ganska bra. När vi reder ut vår situation kan det leda till att patienten får en erfarenhet av att prata om jobbiga saker som kan användas i andra relationer. Det kan också visa sig vara en del av ett mönster patienten har om hen upprepat hamnar i liknande situationer.

Vad händer med metakommunikationen om patienter ljuger?

– Min utgångspunkt är att det inte går att vara helt sanningsenlig då människor fluktuerar i sina känslor och tankar. Jag tänker inte på det som lögn och sanning, vi gör ofta det bästa vi kan utifrån den situation som uppstår. Det jag kan göra är att försöka göra mitt bästa för att uppmärksamma när saker sker. Och initialt förmedla att ibland blir det missförstånd, att det är okej att ta upp de här sakerna i vår relation. ◀

Hur utvecklas du som terapeut?

TEXT FREDRIK RUBIN



GUNNY ÅKESSON
 terapeut steg 1 (socio-
 nom, hälso- och sjuk-
 vårdskurator)



**ANDERS
 ALMINGEFELD**
 leg. psykolog och
 psykoterapeut

• **Vad gör du för att utvecklas som terapeut?**

– Först och främst går jag i handledning, både i grupp och enskilt. Den är absolut utvecklande och ett sätt för mig att hålla psykoterapeuten i mig levande. Det andra är att jag läser mycket litteratur och forskning, jag försöker hänga med. Det tycker jag är

ett ansvar som man har när man arbetar inom sjukvården i stort, att hålla sig uppdaterad och anpassa sina metoder.

”Jag försöker vara ärlig mot mig själv och tänka: ”Fungerar detta egentligen?”

Men oavsett hur mycket man läser finns risken att stagnera eller fastna. Därför är det viktigt att vara självkritisk och granska vad du gör. Jag försöker vara ärlig mot mig själv och tänka: ”Fungerar detta egentligen?”. Det handlar om att undvika att fastna i gamla mönster och göra det man alltid gjort. Att inte göra något som i teorin är bra, men som i praktiken inte är hjälpsamt. Tyvärr har en del psykoterapeuter en tendens att fastna i att göra samma sak om och om igen vilket är problematiskt.

Hur gör du för att inte tröttna?

– En fråga jag ofta får är om yrket är tungt men jag har aldrig tyckt det. Jag kan inte svara på vad det beror på, men troligen för att jag är intresserad av människor. Jag tycker att det är intressant med människor som inte är som jag. Jag är omätligt nyfiken på andra människor och på varför de gör som de gör.

• **Vad gör du för att utvecklas som terapeut?**

– Det handlar om att ta den här frågan på allvar. Jag har varit yrkesverksam i 22 år nu och det gäller att påminna sig om att kunskap inte är ett statiskt tillstånd. I en del länder är det till och med ett krav att bevisa sin legitimation då och då genom att vidareutbilda sig.

När man varit verksam länge blir man så bekväm i rollen och kan fylla den med sin person, då kan det vara lätt att spela rollen som sig själv som psykolog eller psykoterapeut. Därför är det viktigt att försöka uppfinna sig själv på nytt ibland.

Hur gör man det?

– Det underlättar att hoppa in i en ny terapitradition, då blir man något av en nybörjare igen. Jag är känslomässigt och intellektuellt mest intresserad av fransk psykoanalys men det behöver inte jag förkovra mig inom. I stället försöker jag fokusera extra på det som jag är minst intresserad av. Just nu handlar det om internet-KBT. Man kan ju inte som psykolog välja vilka problem patienterna har.

Hur utvecklar du dig som person?

– Där hjälper verkligheten till. I dag är jag inte minst äldre och tvingas arbeta på ett annorlunda sätt. Jag har exempelvis inte samma minneskapacitet längre. Jag antar också aktivt nya utmaningar. Det kan vara att gå en kurs som jag rent av tycker är löjlig. De försätter mig i ett sammanhang där jag blir utmanad.

”Det underlättar att hoppa in i en ny terapitradition, då blir man något av en nybörjare igen”



SARA OHLIN
 terapeut steg 1
 (tidigare polis i 15 år)

• **Vad gör du för att utvecklas som terapeut?**

– Jag vidareutbildar mig från och till, senast en termin i sexologi vid Malmö universitet. Men jag utvecklas också genom min handledning som jag går i en gång i månaden. I den reflekterar jag tillsammans med min handledare, det kan vara kring sådant som dykt upp i terapin. Men jag ingår också i en grupp terapeuter som ses en gång i månaden och diskuterar.

Men det utvecklande kan dyka upp var som helst, till exempel i skönlitteratur, kultur och poddar. Allt som har med relationer att göra. Man har sitt yrke med sig hela tiden. Men främst lär jag mig i mötet med mina patienter.

Hur har du användning av ditt tidigare yrke som polis?

En del patienter har med sig problematik som jag har erfarenhet av efter mina 15 år inom polisen.

Jag har varit med om, och sett mycket vilket jag har med mig som terapeut. En del patienter har problematik som jag har kunskap om sedan tidigare och jag kan även hjälpa till med eventuell polisanmälan eller kontakt med polisen.

Jag lockas inte av att gå tillbaka till polisen men att stå på två ben skulle kunna vara utvecklande.

– Idag arbetar jag fem dagar i veckan som terapeut men jag känner att det kanske vore en god idé att kombinera det med något annat. Det vore ett sätt att hitta en balans och ett annat sammanhang att inspireras av och arbeta i då det kan vara ensamt att vara terapeut.

”En del patienter har med sig problematik som jag har erfarenhet av efter mina 15 år inom polisen.”



En chans för familjen

Grödbygården ligger i nordöstra Skåne, i en by omgiven av hav, sjöar och bokskogar. I frisk miljö skapar vi förutsättningar att ta fatt i den utvecklingstråd som slagit knut baserat på vår långa erfarenhet och unika kompetens. Genom behandling hjälper vi barn och föräldrar till trygga relationer. I utredningsuppdrag vägleder våra noggranna observationer till val av insatser.

Vill du veta mer? Ring 0456-229 41 eller besök www.grodbygarden.se

 **Grödbygården**
 EN KUPAD HAND FÖR LIVET



Behovsanpassad skyddsplacering

Stiftelsen Bergslagsgårdar erbjuder flera olika boendeanvändningar för skyddsplaceringar. Det ingår alltid säkerhetsplanering, socialt stöd, stöd vid myndighetskontakter samt stöd i etablering på ny ort. Vi hämtar vid behov.

Mejeriet - Ring vår jour 0701-01 69 79

Ett skyddat boende för kvinnor med eller utan medföljande barn. Tar emot placeringar dygnet runt.

Familjehem

Speciellt utvalda familjehem med mångårig erfarenhet tar emot kvinnor med eller utan medföljande barn, familjer eller män i behov av skydd.

Skyddsboende lägenhet - Ring vår jour 0768-60 29 49

Lägenheter med boendestöd som finns runt om i mellansverige. Tar emot män i behov av skydd, kvinnor med eller utan medföljande barn samt familjer.

 **Stiftelsen Bergslagsgårdar**

Tel. 019-17 05 90
www.bergslagsgardar.se

Så jobbar Trelleborg

MED METODEN SIGNS OF SAFETY

I Trelleborg har Signs of Safety-metoden fört med sig ett kulturskifte. Från att ha varit experter som föreslog en insats möter socialtjänsten familjerna och nätverket med nyfikenhet och ödmjukhet. Allt för att det ska bli bra för barnet.

AV ANNA FREDRIKSSON ILLUSTRATION GETTY IMAGES



Det är fredag eftermiddag när skolan ringer och säger att ett barn sitter hos kuratorn och inte vill gå hem. Barnet berättar

att det blivit slaget av en förälder. Asta Magnusdottir och Linda Carsten Andersen, som båda är r.e socialsekreterare, tar det här scenariot som exempel när de ska beskriva hur mottagnings- och utredningsenheten i Trelleborg förändrat sitt arbetssätt. De är ett samspelt radarpar som har arbetat med att införa metoden, och när de berättar tar den ena snabbt vid där den andra slutar och när Asta Magnusdottir förklarar att de i det aktuella ärendet omedelbart åker ut och träffar barnet för att göra en skyddsbedömning fortsätter Linda Carsten Andersen:

– Vi tar reda på mer om vad som hänt. När hände det, i vilken omfattning?

Redan här använder vi oss av tänkesättet i Signs of Safety och inventerar nätverk och skydd och ställer frågor kring det.

Vilka vet om vad som hänt? Har någon ingripit för barnets skydd? Hur har det varit i situationer där föräldern blivit lika arg men inte slagit? Frågorna syftar till att ta reda på vilka personer som barnet är tryggt med.

– Vi försöker träffa föräldrarna omgående. Vi lämnar inte ut allt som barnet berättat men beskriver vad det rör sig om i stora drag. I vissa fall görs en polisanmälan.

De lyssnar in vad föräldrarna har att säga.

– I första hand vill vi ta reda på vad som är familjens egna tankar om hur vi kan gå vidare, i stället för att vi börjar föreslå olika saker som vi gjorde tidigare.

Ofta har föräldrarna mycket tankar och idéer. Har de inte det får socialsekreteraren hjälpa dem att utforska genom att ställa frågor.

Kan föräldrarna be någon som barnet är tryggt med att flytta hem till familjen några veckor medan utredning pågår? Är våldet upprepat kan barnet i vissa fall över huvudet inte gå hem om det inte finns ett organiserat skydd.

– Ibland menar föräldrarna att barnet är tryggt med mormor, men barnet kan själv säga någon helt annan person. Detta måste vi kartlägga tillsammans med barnet.

I EN ÖVERENSKOMMELSE kan ingå att om det uppstår konflikter och en av föräldrarna blir arg så ska den föräldern lämna huset och ringa en bestämd person. Någon annan i nätverket ska sms:a varje kväll, en tredje ska ringa på oanmält då och då.

Sedan kan ärendet ta olika vägar. Finns inget alternativ kan man behöva prata jourhem, men skillnaden är stor jämfört med tidigare arbetssätt menar Asta Magnusdottir och Linda Carsten Andersen.

– Då kunde vi ta över barnet och sätta det i en extern familj, helt utan sammanhang. Nu lägger vi mycket tid på att utforska andra alternativ.



Asta Magnusdottir och Linda Carsten Andersen.

Redan i första kallelsen när ett ärende kommer in skriver vi att föräldrarna gärna får komma tillsammans med någon person i nätverket. Den största skillnaden är att vi ser dem som samverkanspartners.

Vem barnet är och viktiga personer runt barnet skrivs ner i ett genogram. Det här får stort fokus på första mötet och följer sedan med som en röd tråd. Oron för barnet kartläggs. Men också vad som fungerar och vad som behöver hända för att oron ska minska.

– Där i mötet tillsammans med familjen gör vi bedömningen, vad är ▶



Även om familjens och nätverkets förmåga är liten så är man mån om att få tag på den, och använda den.

- ▶ nästa steg: ska vi inleda utredning eller inte? Vi involverar dem och gör dem delaktiga.

Det här tar inte mer tid men ger en tydligare struktur. Delaktigheten och det större fokuset på vad som fungerar, att leta efter skyddsfaktorer, är skillnaden jämfört med tidigare.

Sedan rullar utredningen på, täta uppföljningar görs med barnet. Ofta går man via skolan - ser personalen förändringar i barnets beteende där?

- Vi ber oftare om lov att bryta sekretessen gentemot skolan, vi involverar en kontaktperson där och på så sätt ökar insynen.

Fler ska känna till oron, fler ska signalera och stötta. De allra flesta föräldrar vill att barnet ska ha det så bra som möjligt, framhäver båda.

- Förr eftersträvade vi föräldrarnas erkännande. Idag är det inte så viktigt att lägga skuld, vi vill mer ha ett erkännande av typen: jo, det är problematiskt, vi bråkar och tjafsar. Vi behöver inte veta exakt hur något har skett, vi jobbar mer mot förändring, mot en process.

Vi utgår från barnets upplevelse och

” Idag är det inte så viktigt att lägga skuld, vi vill mer ha ett erkännande av typen: jo, det är problematiskt, vi bråkar och tjafsar.”

att den måste bli bättre.

Kritik mot Signs of Safety har handlat om att det är en naiv metod med för stor tilltro till nätverket och att skyddet och säkerheten för barnet skulle komma i andra hand. Men det håller inte Asta Magnusdottir eller Linda Carsten Andersen alls med om.

- Skyddet för barnet är centralt, det ska vi hela tiden säkerställa och utvärdera i varje steg. Men det långsiktiga målet är att nätverket ska tillse barnets behov av skydd, inte socialtjänsten.

FÖR ATT BEDÖMA nätverket görs ett gediget arbete där man utreder förmåga, vilja och motivation. Arbetssättet kräver mycket av nätverket. Även om familjens och nätverkets förmåga är liten, är man mån om att få tag på den, och att den ska få användas. Ibland säger familjen att "nej det finns ingen att bjuda in". Man vill inte berätta för andra om sina problem.

– Det finns skam. Tidigare nöjde vi oss där, men nu ger vi oss inte. Vi har ganska mycket verktyg för att leta fram nätverk, matriser och mallar för att inventera. Det kan behövas motivationsarbete för att man ska våga berätta för anhöriga eller grannar.

I vissa ärenden gör föräldrarna, med stöd av socialsekreteraren, en ord- och bildberättelse till barnet om varför det är som det är. Föräldrarna kan få berätta om våld, missbruk och om dåligt mående. Barnet får en förklaring, bakgrunden till det som har hänt, får veta vem som är orolig och vad som kommer att hända nu, vilka som kommer att finnas där. Det här går att göra med så små barn som tre-fyra-åringar.

– Det kan bli oerhört berörande och känslösamt. Vi har fått veta från föräldrarna att det blir en bearbetande process. Det blir en liten upprättelse också för barnet och skuldavlastande när en hemlighet öppnas upp. Det har en helande verkan.

MÅNGA ÄRENDEn om våld kan handla om någon typ av gränssättning. Barn med olika funktionsnedsättningar är ofta mer utsatta än andra barn.

– Föräldrarna upplever att de bara gränssätter och kanske håller fast ett barn så att det inte ska skada sig själv. Här kan nätverket aldrig ersätta professionella insatser, till exempel inom habilitering och BUP, men alla de timmar vi inte är i familjen behövs stöd. Våra behandlare jobbar mycket med nätverkspersonerna, inte bara med de professionella.

Vilka är svårigheterna med arbetssättet?

– Att man glömmer bort sig. Efter sommarledigt är det lätt att falla tillbaka i expertrollen. Det här kräver träning hela tiden, säger Linda Carsten Andersen.

Asta Magnusdottir fyller i:

– Det måste vara förankrat på alla nivåer. Är det ett kulturskifte måste alla

vara med, man behöver en strategi och en implementeringsplan. Det behövs tid och mycket driv, något som förutsätter en ganska stabil grupp, med stor personalomsättning är det omöjligt.

Båda tycker att arbetet blivit roligare och mer kreativt.

– Att förklara för barn på ett begripligt sätt och få syn på familjernas förmågor. Få lov att lyckas och se kraften i nätverket. Så mycket stöd som mobiliseras som man inte hade en aning om. Det ger stolthet i yrkesrollen att se ett fint socialt arbete som görs. ◀

Så utnyttjar Trelleborg familjernas egna förmågor:

Genogram som en röd tråd

- Genogrammet ramar in och sammanfattar barnets nätverk. Nätverket finns med från mottagning och utredning till insats.

Fokus på det som fungerar

- Genom att aktivt ställa frågor och uppmärksamma skyddsfaktorer utnyttjas familjernas egen kompetens.

Ord- och bildberättelser

- Föräldrarna får berätta om våld, missbruk och om dåligt mående. Barnet får en förklaring, bakgrunden till det som har hänt, får veta vem som är orolig och vad som kommer att hända nu.

Tilltro till familjens förslag

- Större ödmjukhet från socialtjänsten för familjernas egna förslag på lösningar. Insatser utan mottaglighet gör ingen skillnad för barnet.

Processarbete

- I stället för att leverera en bedömning vävs insatserna fram under utredningens gång tillsammans med nätverket.

MÖTET: LINN BÖRJESSON OCH LONE GUNNARSDOTTER



"Att vi har tid och närhet till klienterna är stenlyxigt – inte bara för oss utan också för processen med klienterna."

ARBETSPLATS: CENTRAL- STATIONEN

Mellan 70 och 100 personer är mer eller mindre bosatta på Centralstationen i Stockholm. Bland dem är de uppsökande socialsekreterarna Linn Börjesson och Lone Gunnarsdotter två välkända ansikten. Välkomna av en del, ignorerade av andra.

AV TIM ANDERSSON FOTO YLVA SUNDGREN

L

LINN BÖRJESSON och Lone Gunnarsdotter använder gärna ordet "lyx" när de talar om sitt arbete på centralstationen i Stockholm.

– Det är så totallyxigt. Stenlyxigt.

De jobbar som uppsökare, fast anställda av socialförvaltningen sedan den 1 januari. Centralstationen är deras arbetsplats – och deras klienters hem.

– Man knackar nästan när man går till en bänk där några sitter. Ibland säger vi ordagrant: "knack, knack, kan vi stiga på?" trots att det inte finns en fysisk dörr, berättar Lone Gunnarsdotter.

Vi möts utanför tågstationen en tisdag förmiddag. Här utanför brukar personer med mer påtagligt missbruk vistas, eftersom det är förbjudet att dricka alkohol inomhus. Till höger efter huvudingången passerar vi ett kafé med ett grönt marmorbord inbäddat i evig plastgrönska. Linn Börjesson drar med handflatan över ytan.

– Här kan man stå och skriva ansökningar om försörjningsstöd. Toppenbra arbetsbord.

Till vänster i stora hallen finns bänkområdet som av införstådda kallas "svenskringen", ett begrepp som uppsökarna själva muttrar över, och på andra sidan hallen går vi förbi "food corner". Till de här öarna av bänkformationer söker sig grupper av hemlösa, särskilt när natten kommer.

Uppsökarnas lokal ligger på övervåningen. "Hyllan", kallas det, men någon gräddhylla är det inte. Rummet är spartanskt, och genom glasväggarna hörs hela tiden gliddörrar som öppnas och stängs och högtalarrösten som ropar ut trafikinformation.

Visst är ljudvolymen hög här, konstaterar de. Och visst kan det vara körigt med alla människor som passerar. Arbetsmiljön är väl inte den bästa.

– Samtidigt är det en väldigt rolig arbetsplats att vara på som socialsekreterare. Jag kanske är skadad från tidigare bartenderjobb, men jag tycker om att vara i en miljö där det händer saker och låter mycket, säger Linn Börjesson.

Hade de känt sig otrygga hade det varit en annan sak, menar de, men det gör de inte, trots incidenter som knivskärningen på bussterminalen i vintras. De har larmknappar och nära kontakt med vakterna här omkring.

Må så vara – men är verkligen "stenlyxigt" rätt ord för det här arbetet? Ja! Linn Börjesson pratar entusiastiskt om närheten till klienterna.

– Vissa är här väldigt kort och försvinner, men andra är här länge, och då har vi tid att skapa den här relationen som man ofta pratar om har så stort värde i socialt arbete. Att vi har den här tiden och närheten, det är lyxigt – inte bara för oss, utan också för processen med klienterna. Så det är inte pure egoism...



På Stockholms central finns en gemenskap bland de hemlösa. Man står upp för varandra. Baksidan, enligt Linn och Lone, är att det kan vara svårt att förmå klienterna att lämna den sociala tryggheten.



” Om vi ringer mobila team eller sjuktransport får vi ofta svaret att de bara kör till hemadressen. ”

- ▶ Lone Gunnarsdotter håller med.
 - Är man ute på fältet är det oftare: ska vi åka till den boplaten, ska vi åka och kika? Man letar på ett annat sätt än vad vi gör. Visst kan det också bli lite mycket ibland, men då får man gå undan.

DET FINNS MELLAN 70 och 100 stadigvarande personer här på centralstationen i Stockholm. Att de har sökt sig just hit har olika orsaker. Det är varmt, och tryggt med alla vakter. Matleveranser kommer med jämna mellanrum. Och så finns det ett sammanhang här som gör att folk ibland inte vill överge platsen för härbärgen eller tillfälliga boenden bland drogbruk och främmande personer.

- På något sätt blir det en gemenskap här, man minglar, man backar upp varandra. Det kan också bli ett problem, eftersom det kan vara svårt för en del att ta steget ut ur den sociala tryggheten. Nu har vi en klient vars kompis valt att testa socialtjänsten. Först då kunde han tänka sig att göra samma sak – och först då kunde vi nå honom, berättar Linn Börjesson.

Personerna som bor här har skilda bakgrunder och förutsättningar. Alla står inte helt utanför det etablerade samhället. Vissa har jobb på dagarna. Någon har till och med bostad.

- Vi har en person som nu – jättekul! – har fått arbete och tillfälligt boende, men som ändå är så här: ”Men jag kommer inte att lämna Centralstationen. Jag är här och hälsar på mina grabbar”. Det tycker jag är ett tecken på att det finns någon form av social tillhörighet här.

Uppsökarnas jobb är i första hand att länka klienterna vidare till ordinarie hjälpsystem, som socialtjänsten, sjukvården och daglig verksamhet.

- Vi är ”the good guys”. Vi jobbar inte med myndighetsutövning, och det gillar de när vi säger. Jag tror vi är rätt omtyckta av de flesta här nere, säger Lone Gunnarsdotter.

- Vad härligt att höra! skrattar Linn Börjesson.

Arbetet är dock inte utan svårigheter. Steg ett i mötet med nya klienter är att försöka ta reda på vilken stadsdel de tillhör. Uppsökarna jobbar mot 13 stadsdelar, som alla har olika arbetssätt och

lösningar när det gäller hemlösa.

- När jag började kände jag att det var jätterönt: Men gud, hur ska man lära sig allt det här, liksom. Stockholm stad har ju tak över huvudet-garantin, men det har inte andra. Så många hemlösa vill tillhöra Stockholm stad, berättar Lone Gunnarsdotter.

Den här skillnaden i villkor kan skapa irritation bland dem som bor här, och den kan ibland riktas mot uppsökarna.

- Någon kommer och säger: ”Den här personen fick det och det, men inte jag”. Det är sorgligt att det ska behöva vara så.

Så hur lyckas då uppsökarna med att hjälpa dessa individer? För de klienter som är öppna för insatser brukar det gå fort i början, säger de. Men sedan kommer kraven på motprestationer, och de kan vara tuffa.

- Om man söker ekonomiskt bistånd ska man antingen vara sjukskriven eller arbetssökande, och då ska man söka minst ett arbete om dagen. Hur lätt är det om man saknar telefon och dator och id-kort, och kanske lever med psykisk ohälsa, som ändå inte är tillräckligt allvarlig för att man ska tillhöra psykiatri och berättigas stöd?

ARBETET HÄR ÄR LÅNGSIKTIGT. Visst kan det vara frustrerande, säger Lone Gunnarsdotter, som är utbildad sjuksköterska och arbetat många år inom vården. När hon började här ville hon först se snabba resultat. Men Centralstationen har sin egna tidshorisonter – det finns människor som levt i hemlöshet här i uppåt tjugo år.

- För oss kan det vara stort om vi får prata med en person: ”Gud, han sade hej i dag.”

En del personer är omotiverade, och vill kanske inte ha hjälp. Tidigare i dag blev de ”dissade” av en klient, som Linn Börjesson säger.

- Förra veckan hade vi ett riktigt guldmoment med personen, vi skrattade och hade roligt. Gick med vattenflaskor och pratade om H²O. Det flöt på och vi kände att nu har vi kommit över barriären. I dag var det inte riktigt samma läge...

Hon skrattar, visar hur klienten viftade bort dem med handen.



Linn Börjesson

Gör: Uppsökande socialsekreterare Stockholm stad.

Bakgrund: Socionom med erfarenhet från LSS-området.

Ålder: 28 år.

Bor: Södermalm i Stockholm.

Familj: Gift.

På fritiden: Älskar att läsa lika mycket som jag älskar att umgås med familj och vänner.

Lone Gunnarsdotter

Gör: Uppsökande socialsekreterare.

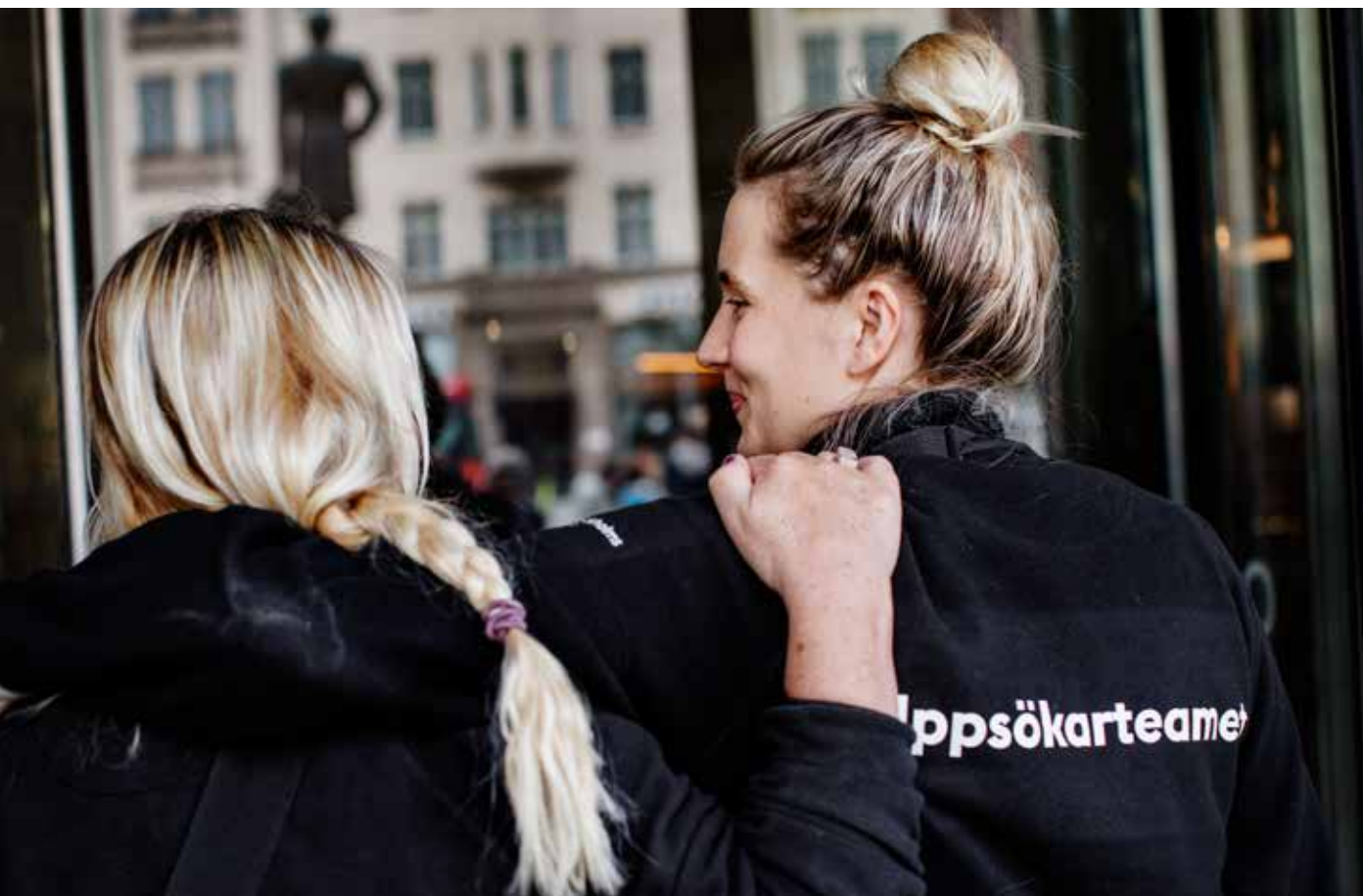
Bakgrund: Sjuksköterska samt behandlings- och socialpedagog.

Ålder: 55 år.

Bor: Flyttat för andra gången i sitt liv från Södermalm till Midsommarkransen i Stockholm.

Familj: Två vuxna barn samt är farmor och mormor.

På fritiden: Klipper gräsmatta på bakgården, målar och hänger med kompisar och familj.



► – Men vi kommer att försöka komma igen! Man får gå på magkänsla här: när är det läge att trycka på gas, och när ska man bromsa?

Det händer att uppsökarna gör stora planer för någon klient: tillhörighetsutredning och försörjningsstöd. Tillhöra vård och omsorg. Kanske lite heldygnsvård på det?

– När vi sedan möter personen får vi kanske höra: "Nej, nej, nej, Linn och Lone, eventuellt kan ni få vara lite behjälpliga med mitt försörjningsstöd, men att jag skulle tillhöra vård och omsorg och ta kontakt med psykiatrin: glöm det!"

Sådant måste man acceptera, konstaterar Lone Gunnarsdotter. Uppsökarnas roll är inte att moralisera över andras beslut. Svarare för henne att förlika sig med är bristen på psykiatrisk hjälp för dem som verkligen skulle behöva den, som är för sjuka för att kunna ta hand om sig själva. Uppsökarna ser dessa individer varje dag, oförmögna att nå fram till dem, radikalt åtskilda som de är av ett kanske svårt psykotiskt tillstånd.

Lone Gunnarsdotter suckar. Det här är det mest frustrerande i deras arbetssituation, säger hon. En gång satt de med en person i tre timmar

och ringde polis och sjukvård. Till slut kom en läkarbil ut, och personen blev tvångsomhändertagen. Den händelseutvecklingen är dock sällsynt.

– Man säger att alla har rätt till samma insatser, men vi upplever inte att det fungerar så i praktiken. Om vi ringer mobila team eller sjuktransport får vi ofta svaret att de bara kör till hemadressen. Någon gång har jag lyckats få hit dem när jag sagt: "Men det här är hemadressen, Vasagatan..."

Och det är ju sant – Centralstationen är ett hem. Då och då slår det någon av alla dem som rusar igenom här på väg mot familjer, jobbmöten och nöjen. De stannar upp, ser plötsligt någon av de hemlösa. Kanske söker de sedan upp Linn Börjesson och Lone Gunnarsdotter, som skiljer ut sig ur mängden med sina uppsökartröjor.

– Allmänheten kommer med sina orosögon: Det här är ju en människa med smutsiga kläder, som pratar högt – som avviker. Då säger vi: "Tack så jättemycket att du ser och hör, då vet vi," berättar Linn Börjesson.

De livsöden som andra i bästa fall snappar upp som orosmoment i utkanten av blickfånget har uppsökarna för ögonen hela dagarna. Det är ett tufft jobb. Och ett lyxigt. ◀



FREDRIKSDAL

Ett utrednings- och behandlingshem
för familjer med barn i åldrarna 0-13 år
och blivande föräldrar

Tel. 0380 - 261 10
www.utredningshem.se

ANNONS



Skyddade boenden Stödboenden

**Säkra och trygga lösningar
med individen i centrum!**

070-108 15 15

info@hemstadenab.se



Hemstaden

hemstadenab.se

STRÄNGARE STRAFF FÅR EFFEKTER FÖR FRIVÅRDEN

Antalet påbörjade verkställigheter inom frivården ökade under 2021 jämfört med året innan. Men för tio år sedan var antalet verkställigheter betydligt fler. AV ANNIKA SJÖBERG GRAFIK LOUISE BÅÅTH

8 procent

... ökade antalet personer som påbörjade en verkställighet inom frivården mellan 2020 och 2021.

Hallå där...

... **Charlotta Lindström**, utredare på Brå. Varför påbörjades fler verkställigheter inom frivården under 2021 jämfört med 2020?

– Det beror framför allt på lagstiftningen. Vi har sett straffskärpningar som gjort att det blir fler fängelsedomar, vilket leder till att fler också kommer ut i frivården. Det är till exempel fler som påbörjat en intensivövervak-



Charlotta Lindström
FOTO: PRIVAT

ning med elektronisk kontroll, det vill säga fotboja.

Jämfört med för tio år sedan är det ändå en rejäl minskning. Vad beror det på?

– Även detta hänger ihop med straffskärpningar. Det är betydligt fler som kommer in i kriminalvårdens verksamhet, men färre döms till frivårdspåföljder. Det är framför allt villkorlig dom med samhällstjänst som sjunkit.

Även antalet som döms till skyddstillsyn har gått ner men det har stabiliserat sig de senaste åren.

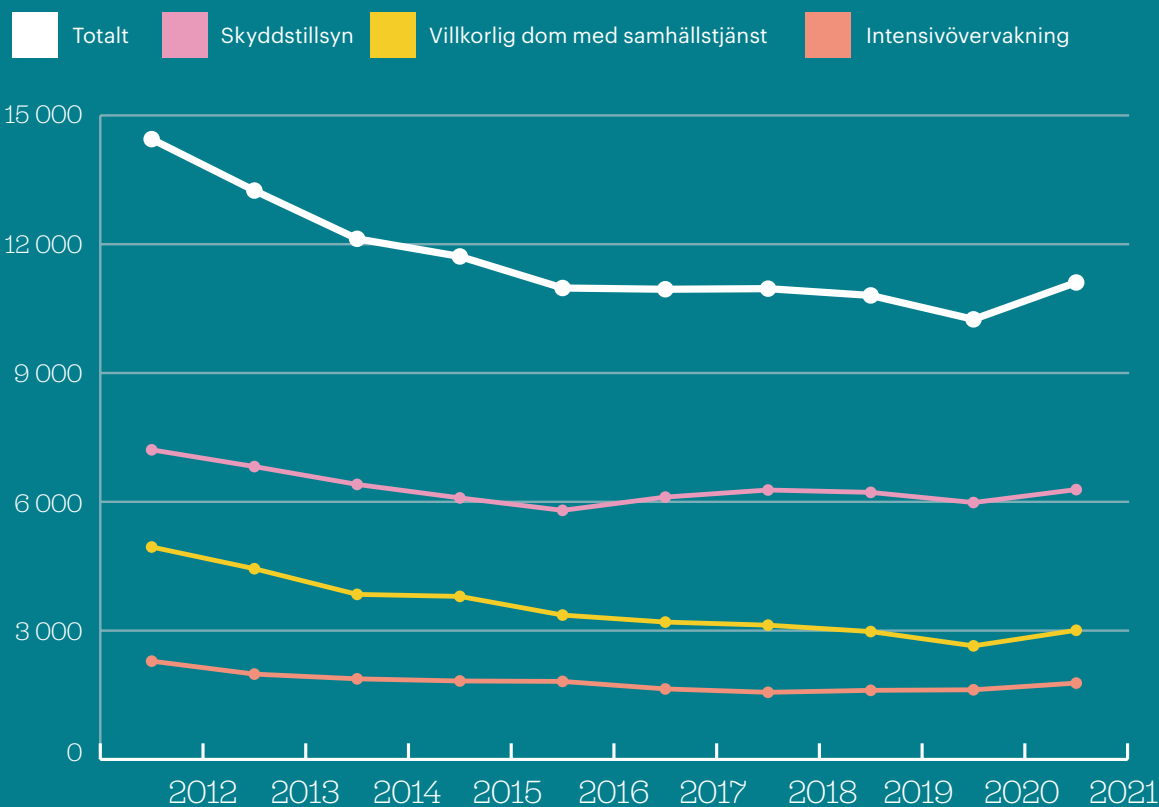
Sedan 2017 har längre straff-tiderna, på över ett år, ökat konstant. Under samma period har de medellånga fängelsepåföljderna, på mellan 2–12 månader, gått ner.

Vilka är de vanligaste brotten bland dem som döms till frivårdspåföljder?

Oftast handlar det om ringa narkotikabrott, men även trafikbrott.

Källa: Kriminalvård 2021, Frivård, Brå.

ANTAL PERSONER MED PÅBÖRJAD FRIVÅRDVERKSTÄLLIGHET 2012-2021



ANDEL PERSONER SOM PÅBÖRJAT EN FRIVÅRDSVERKSTÄLLIGHET UTIFRÅN TYP AV VERKSTÄLLIGHET 2021:

- Skyddstillsyn: 57 procent
- Villkorlig dom med samhällstjänst: 27 procent
- Intensivövervakning med elektronisk kontroll: 16 procent
- Ungdomsövervakning: 0 procent

10%

av alla som påbörjade en verkställighet inom frivården var mellan 15–20 år.

19%

av alla som påbörjade en verkställighet inom frivården var 50 år eller äldre.

16%

av verkställigheterna avsåg kvinnor, 84 procent män.

38

ungdomsövervakningar, en ny insats för unga mellan 15–17 år, påbörjades under 2021.





PÅ PLAN I STÄLLET FÖR STAN

Lördagskväll är fotbollskväll. Nattfotbollen i Gefle IF:s regi ger unga mellan 13 och 21 år något annat att göra än att hänga i centrum. FOTO STÉFAN ESTASSY TEXT ANNIKA SJÖBERG



Öppet för alla

Inga förkunskaper krävs. Vem som helst kan vara med och spela nattfotboll.


 Gavlevallen

Samling

Nattfotbollen är en del av Gefle IF:s sociala hållbarhetsprogram: "Ett bättre Gävle". Varje lördagskväll är det spel på Sörby IP och som här, Gavlevallen. Kvällen inleds med samling. Ledarna berättar om sina förväntningar och delar in jämna lag.

– Egentligen handlar det mer om att umgås, ha roligt och vara fysiskt aktiv än om fotbollsträning. Och om att lära sig regler, säger huvudtränaren Haydar Hamiid, tredje från vänster.

Något att göra

Rami, 15 år, skulle bara testa en gång. Sen blev han kvar och gillar att ha något att göra på fritiden.



Regler

Den som vill spela måste: Passa tider, ha sportkläder, bete sig, alla ska få spela, inte skräpa ner, inte prata illa om andra och inte förstöra för andra.

Nya kompisar

Många som kommer till Nattfotbollen känner varandra sedan tidigare.

Men inte alla. Det finns också möjlighet att hitta nya kompisar från andra delar av stan.



Året runt

På sommaren är träningarna utomhus men under vinterhalvåret flyttar de in. Då är de också mer välbesökta. Under våren kom det komma mellan 35-40 ungdomar på varje träning.

Rensar tankarna

Lamek, 13 år, spelar i gävleklubben IK Huga men kommer gärna till Nattfotbollen också.

–Det är skönt att komma hit och rensa tankarna om man har det jobbigt." säger han.



En positiv kraft

Nattfotboll ordnas av många idrottsklubbar runt om i landet. Det ger unga något positivt och hälsosamt att göra än att hänga på stan.



Fotbollen är inte det viktigaste

Även om fotbollen står i fokus så är det sociala minst lika viktigt. Ryktet om fotbollen sprids via sociala medier och en del dyker upp nästan varje gång, oavsett väder.



Chefs tidningen

LEDARSKAP OCH HR FÖR AKADEMIKER

Följ vårt nyhetsbrev för ny inspiration och kunskap varje vecka.
Registrera dig här: chefstidningen.se/nyhetsbrev



Orion i Orsa HVB

Killar mellan 12 år och 20 år

Neuropsykiatriska funktionshinder

Socialt dysfunktionell situation

Utredning och behandling

Litet HVB i Orsa

KBT, MI, ART och lågaffektivt bemötande

Personal dygnet runt

Tillgång till psykiatriker, psykolog, socionom

Arbets terapeut och sjuksköterska

www.orionorsa.com

joel.andersson@orionorsa.se



ANNONS



Bostad med särskild service för människor
med psykisk ohälsa enligt SoL

12 lägenheter med eget boende

Män och kvinnor över 18 år

Psykiska funktionsnedsättningar

Individanpassat med individuella scheman

KBT och MI

Tillgång till personal dygnet runt

Sjuksköterska

www.hinriksgarden.se

britt-marie@siljansnyckeln.se



”Satsar vi inte nu
kommer det bara
innebära ännu mer
mänskligt lidande
och kosta oss
socioekonomiskt.”

Susanne Silverkraft är en av många medlemmar i Akademiker
förbundet SSR som arbetar för att föra
upp det förebyggande arbetet på den politiska agendan.

Läs mer på akademikern.se



Akademikern.

FORSKNINGEN BEDRIVS VID LUNDS UNIVERSITET och involverar följande forskare: Verner Denvall, professor i socialt arbete, Marcus Knutagård, docent i socialt arbete, Kristina Carlsson Styliandes, doktorand Socialhögskolan, Ulrika Bejerholm, professor i psykiatrisk hälso- och sjukvårdsforskning, Suzanne Johansson, postdoktor psykisk hälsa, aktivitet och delaktighet.

UT MED GAMMALT, IN MED NYTT

Att arbeta utifrån metoder som har starkt stöd i forskningen, gillas av klienter och dessutom är kostnads-effektiva borde vara en självklarhet. Men att överge gamla etablerade arbetssätt till förmån för nya kan vara lättare sagt än gjort. AV ANNETTE U WALLQVIST

Forskare vid Lunds universitet har studerat hur det går att veta när en arbetsmetod ska fasa ut och vad som är viktigt att tänka på för att lyckas med utfasningen. Avimplementering, som forskarna kallar det, är nämligen minst lika viktigt som en lyckad implementering. En studie från hälso- och sjukvården i USA och Kanada visar till exempel att så mycket som 30 procent av sjukvårdens resurser överutnyttjas eller läggs på insatser av låg kvalitet. Svårigheten att prioritera resurserna dit där de gör störst

nytta drabbar i första hand svagare patientgrupper, vilket också står i vägen för målet om en jämlik vård. Ibland kan också en misslyckad avimplementering stå i vägen för en lyckad implementering av nya bättre metoder och insatser, berättar Verner Denvall som är professor i socialt arbete vid Lunds universitet. Som exempel tar han upp metoden Bostad först.

– Redan för 10–12 år sedan visade flera utvärderingar att det är en insats som fungerar för att motverka hemlöshet. Det är en billig metod som har hyllats av forskare världen över och som uppskattas av brukare. Därmed skulle man kunna förvänta sig att insatsen skulle svepa som en vind över Sverige. Men det har visat sig vara motigt, säger han.

Hittills har bara ett tjugotal kommuner anammat det nya arbetssättet. Men då ofta som ytterligare ett verktyg i verktygslådan i stället för att vinna mark som dominerande insats.

Samma mönster gäller för rehabiliteringsinsatsen IPS, individanpassat stöd till arbete, där personer med psykisk ohälsa får hjälp till anställning. Trots starkt vetenskapligt stöd är det få som erbjuds insatsen.

I SOCIALSTYRELSENS nationella riktlinjer till kommunerna pekas både Bostad först och IPS ut som insatser som bör prioriteras. I riktlinjerna rekommenderas också att stegvisa insatser, som har sämre stöd i forskningen, ska avvecklas.

- ▶ Det kan till exempel handla om arbetsträning för personer med psykisk ohälsa eller att socialtjänsten ska sluta med insatser som härbärgen och andrahandslägenheter till förmån för ett eget lägenhetskontrakt där klienten själv får vara med och bestämma vilket stöd hen behöver för att kunna bo kvar.

– Ändå står många kommuner och stampar på samma fläck och lyckas varken implementera de nya metoderna eller avimplementera de gamla, säger Verner Denvall.

Tillsammans har nu forskare i socialt arbete och psykiatrisk hälso- och sjukvård vid Lunds universitet identifierat vad som står i vägen för att gamla metoder avimplementeras, trots att de kan ha svagt vetenskapligt stöd eller till och med visat sig vara kontraproduktiva.

STUDIEN, TAKE AWAY – avveckling av etablerade arbetsmetoder vid införande av nya psykosociala insatser för hemlösa och personer med psykisk ohälsa, bygger på flera olika delar. Forskarna har skickat ut en enkät till de kommuner som arbetar med de båda insatserna för att få kunskap om hur de lyckats med implementeringen. Dessutom har tre kommuner valts ut för närmare fallstudier. I studien ingår också en kunskapsöversikt av befintlig forskning om avimplementering.

– Det finns väldigt lite svensk forskning som handlar om utfasning av ”det gamla”, det som sitter i väggarna. Däremot finns det en hel del internationella studier, framför allt inom medicinsk- och beteendeforskning, konstaterar Verner Denvall.

RESULTATEN PEKAR bland annat på behovet av ett praktiskt ramverk och teoretiska förklaringsmodeller som kan fungera som stöd för en lyckad utfasning av onödiga insatser. Inte minst för att det kan vara komplicerat att kartlägga vilka insatser som inte längre gör någon nytta. Samtidigt kan det vara svårt på ett individuellt plan att överge invanda sätt att tänka kring det egna arbetet och relationen till brukarna.

– De flesta håller säkert med om att det är dumt att arbeta med insatser som inte fungerar. Men studien visar tydligt att personal trots starkt vetenskapligt stöd, har ganska liten tilltro till nya metoder. Det kan finnas en stark övertygelse om att det egna arbetssättet är det bästa, berättar Verner Denvall.

Både Bostad först och IPS bygger på en stark

” Studien visar tydligt att personal trots starkt vetenskapligt stöd, har ganska liten tilltro till nya metoder. ”

tilltro till klienten, i stället för den kontroll och de stegvisa insatser som tidigare präglat bemötandet.

– Man kan misstänka att när en person jobbat länge utifrån ett visst sätt att tänka, blir det också en del av den egna världsbilden. Något man byggt sin professionella identitet på. För den som arbetat länge utifrån ett kontrollerande tankesätt, kan det därför vara svårt att acceptera en ny logik som bygger på tillit.

Det kan vara en förklaring till att många kommuner implementerar nya metoder utifrån en sorts plusmeny-tänk där gamla arbetssätt behålls samtidigt som nya läggs till. Något Verner Denvall anser är viktigt att uppmärksamma, eftersom bristen på avimplementering kan stå i vägen för en lyckad implementering av effektivare arbetssätt.

Ett talande exempel kommer från en av kommunerna i studien. Där fanns ett starkt politiskt stöd för Bostad först och kommunens härbärke avvecklades. Trots det levde arbetsmetoden kvar i uppdrag, rutiner och tankesätt vilket ledde till att Bostad först inte kunde införas fullt ut.

– De gamla arbetssätten med stegvisa insatser fanns kvar. Gamla rutiner, avtal och uppdrag låg kvar i bakgrunden och puttrade på. Därmed blev det möjligt för det kommunala bostadsföretaget att behålla gamla rutiner där de själva valde ut vilka som skulle få en bostad. De litade helt enkelt inte på att den nya stödstrukturen skulle fungera.

VERNER DENVALL menar att förvaltningschefer och verksamhetschefer har ett stort ansvar för avimplementeringen. För att den ska fungera krävs en stark tilltro till det vetenskapliga stöd som finns, men också personal som kan forskning och har förmåga att bedöma studiers vetenskapliga kvalitet. Synen på kunskap som något

entydigt och neutralt har också förändrats. För många har kunskap i stället kommit att bli tätt förknippat med särintressen, tolkningar och positionering. Även om vetenskaplig kunskap ofta framhålls som den mest tillförlitliga, kan den utmanas från många håll.

– Därför krävs det att kommunerna utvecklar goda relationer till exempelvis utbildningssektorn och högskolevärlden. Personal behöver få stöd till forskning och vidareutbildning, så att de har kompetens att scanna av aktuell forskning och bedöma vad som behöver förändras. Inom hälso- och sjukvården finns

det ett fungerande system för att personal ska kunna forska parallellt med sin anställning. Jag skulle gärna se något liknande inom socialtjänsten. Det skulle höja kvaliteten väsentligt, säger Verner Denvall.

DET ÄR OCKSÅ viktigt med coachning av personal så att de orkar driva det förändringsarbete som krävs när gamla arbetssätt ska avslutas. Att avimplementera gamla metoder kan ibland vara en smärtsam process där personal i vissa fall måste sägas upp eller behöver omskola sig.

Men Verner Denvall menar att på en arbetsplats som skapar möjlighet till vidareutbildning och där det finns en fungerande kommunikation, upplevs den typen av förändringar inte som lika dramatiska.

FÖRUTOM INTERN kompetens, krävs i många fall också samarbete med andra aktörer på olika nivåer.

– I fallet med Bostad först kan det vara så att allmännyttan behöver få ett tillägg i sitt uppdrag om stödande sociala insatser. Där tror jag att det finns en särskild utmaning eftersom metoden bygger på stor tilltro till klienten och mindre kontroll från socialtjänstens sida, säger Verner Denvall.

Även om studien undersöker avimplementeringen av ineffektiva metoder för att arbeta med hemlösa personer och personer med psykisk ohälsa är Verner Denvall övertygad om att forskningen går att överföra även till andra områden.

– Det finns många organisationer som skulle vinna på att överge ett traditionsbaserat arbetssätt som utgår från arbetskultur och tilltro till tidigare arbetsmetoder, snarare än att systematiskt se över vad som behöver förändras. Jag tror att det är ett nödvändigt kulturskifte, i takt med att det kommer ny forskning om effektiva insatser, säger Verner Denvall.

Till årsskiftet avslutas forskningsprojektet. Men Verner Denvall hoppas att resultaten ska leva längre än så. Forskarna planerar för vetenskapliga artiklar och en avhandling. Men de vill också nå ut till praktiker i branschen och har planer på att ta fram ett ramverk med konkret stöd till kommuner.

– Förhoppningen är att också branschen i Sverige ska få nytta av forskningen. Därför vill vi försöka nå ut så brett som möjligt, säger Verner Denvall. ◀

Forskningen i korthet

Avimplementering – "processen att identifiera och ta bort skadliga, icke-kostnadseffektiva eller ineffektiva metoder som saknar tillräckligt vetenskapligt stöd."

Hittills har forskarna identifierat tre viktiga kriterier för utfasning av en arbetsmetod:

- Viktigt att identifiera vilka metoder som är ineffektiva eller till och med skadliga.
- Uppmärksamma det komplexa samspillet mellan drivkrafter och hinder för implementering och avimplementering. Det kan finnas olika typer av motstånd till avimplementeringen.
- Teoretisera utfasningen. Det krävs ett analytiskt angreppssätt, med begrepp och teorier för att synliggöra de faktorer som påverkar processerna.

Forskningen bedrivs vid Lunds universitet och involverar följande forskare: Verner Denvall, professor i socialt arbete, Marcus Knutagård, docent i socialt arbete, Kristina Carlsson Styliandes, doktorand Socialhögskolan, Ulrika Bejerholm, professor i psykiatrisk hälso- och sjukvårdsforskning, Suzanne Johansson, postdoktor psykisk hälsa, aktivitet och delaktighet.

Läs mer om forskningen: [https://portal.research.lu.se/sv/projects/take-away-disinvestment-of-established-methods-when-implementing-](https://portal.research.lu.se/sv/projects/take-away-disinvestment-of-established-methods-when-implementing)

RÄTTELSE

I nr 5 av Socionomen skrev vi om Sara Michelsons forskning om ungas berättelser. Hon har intervjuat barn som lever i socialt utsatta situationer, inget annat.

NÄR BYRÅKRATIN STUKAR KÄRLEKSLIVET

Åtstramningspolitik, omprövade beslut och byråkrati – personer med funktionsnedsättning har fått svårare att få rätt till stöd. Det har fått en negativ inverkan på möjligheterna att inleda nära relationer.

AV TOMMY JOHANSSON

I början av sommaren disputerade Christine Bylund med avhandlingen *Anakrona livsvillkor* – en undersökning av hur möjligheterna för relationer har sett och ser ut för personer med olika funktionsnedsättningar. Studien grundar sig till stor del på intervjuer med personer i behov av stöd och service och redogör för hur möjligheterna såg ut under 40-, 50- och 60-talens institutionella liv, fram till 70- och 80-talens reformer då fler kunde flytta till egna bostäder. Handikapputredningen, som inleddes i slutet av 80-talet, och gav positiva effekter på flera sätt, lyfts fram.

– Tiden kring 1993/1994 är ett slags år noll. Man tänker att man har uppnått ett praktiskt stöd och att förståelsen för funktionshinderpolitiska frågor är en annan i samhället. Man talar tydligt om det som en demokratifråga, säger Christine Bylund.

Sedan händer det något. Socialtjänsten börjar snäva in på rätten till stöd, vad som utgör ett grundläggande behov omformuleras, och man gör det återkommande – det som tidigare gav rätt till stöd gör det plötsligt inte längre. Utvecklingen vänder och det blir sämre. Frågan som uppstår: Varför?

Svaret är pengar, ett motiv som brister, förklarar Christine Bylund.

– LSS-lagstiftningen är en rättighetslag, så man kan inte anföra kostnaden som ett argument.

Det som då blir kvar, förklarar hon, är att man genom åtstramningspolitik snävar in på vilka behov som ska ge rätt till stöd. Är det ett grundläggande behov att kunna kamma sig? Ta på sig

”Det här har varit ett viktigt arbete för mig. Det har berört frågor i mitt eget liv eftersom jag också är en person som behöver stöd enligt LSS, säger hon.”



Christine Bylund har själv erfarenhet av att leva med personlig assistans vilket har gett henne en naturlig ingång i forskningsarbetet.

ytterkläder? Gå på sina barns skolavslutning?

– Det är den här typen av fragmentering som gör att man kan förändra beslut på det här sättet, säger Christine Bylund.

Hur påverkas då möjligheterna att inleda relationer, bilda familj? Svaret är att framtiden blir oviss, över-skådlig i korta etapper men inte på sikt.

– Det kan vara så att man har ett behov av en insats men det är inte säkert att man får den, och det är inte alls säkert att tidigare behov ger samma beslut vid nästa prövning.

Effekten: Många avstår från att inleda relationer, eftersom man inte känner sig säker på att relationen klarar av ett förändrat beslut.

– Om man bjuder in någon i sitt liv så vill man ogärna säga att ja, om det går illa så är det du som får hjälpa mig på toaletten eller du som får laga mat hela tiden. ◀

Christine Bylund

ÅLDER: 36 år.

BOR: Umeå.

GÖR: Doktor i etnologi vid Umeå universitet.

AKTUELL: Med avhandlingen *Anakrona livsvillkor*: en studie av funktionalitet, möjligheter och begär i den föränderliga svenska välfärdsstaten.

ÖVRIGT: Var en del i ensemblen när Dramaten satte upp *Liv död sex pop 2021*, en dokumentär dansföreställning om livet och döden, möjligheter och hinder.

#socionomdagarna

Nu för
18:e gången!

Socionom dagarna

Mötesplatsen för kvalificerat socialt arbete
22-23 november 2022 på Stockholmsmässan

Få inspiration, knyt kontakter och fördjupa dig i frågeställningar som är viktiga för dig i din profession!

Bland talarna:



Pernilla Baralt



Kerstin Svensson



Mustafa Panshiri



Mia Börjesson



Bo Hejlskov Elvén



Toni Tuunainen



Anna Bergfors



Ida Ali-Lindqvist



Camila Salazar Atias



Magnus Jägerskog

Håll dig uppdaterad på www.socionomdagarna.se

Arrangör:



Akademikerförbundet SSR

I samarbete med:

Svensk
Chefsförening
EN DEL AV AKADEMIKERFÖRBUNDET SSR



Stockholms
stad

Organiserar av:

Insight
Events
sweden

FORSKNING I KORTHET

TEXT: ANNIKA SJÖBERG

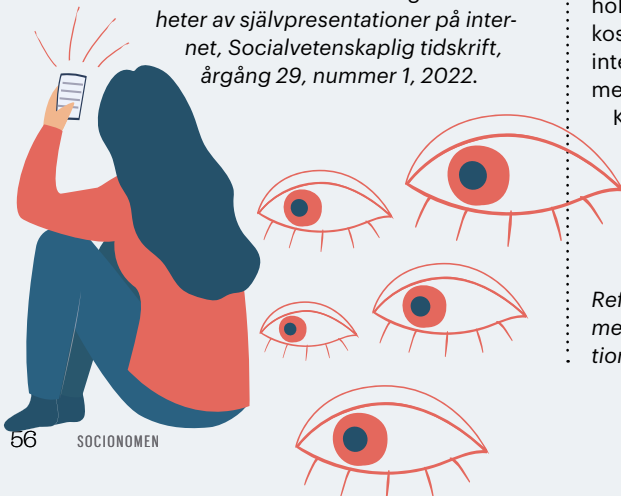
Spänningsfält mellan risk och möjlighet

Internet – ett virtuellt minfält för flickor med intellektuell funktionsnedsättning som vill utforska alternativa identitetskonstruktioner.

IDENTITET. För de flesta barn och unga är internet en självklar del av livet. Med detta kommer även risker. Bland pojkar är det vanligaste att utsättas för hot och mobbing, medan flickor oftare uppmannas att lägga ut avklädda bilder.

Tidigare studier har visat att flickor med intellektuell funktionsnedsättning är en särskilt sårbar grupp. Åsa Borgström, doktorand vid Göteborgs universitet, har studerat unga kvinnor med funktionsnedsättning och deras identitetsskapande på nätet och har identifierat fyra teman hon kallar: Vara sig själv, Vara försiktig och undvika att visa kroppen, I andras ögon – om låtsasidentitet och att försköna och När bilden inte stämmer överens. Gemensamt är att det tycks pågå ständiga förhandlingar mellan att vilja dra fördel av internets möjligheter och att utsätta sig för dess risker. Hennes resultat visar att långt ifrån alla verkar se eller ha förmåga att utnyttja möjligheten till alternativa identitetskonstruktioner på nätet. Det kan också ha en hämmande effekt att utforskandet av identiteter sker framför en mer eller mindre kritisk publik. ◀

Referens: Å. Borgström, *Unga kvinnor med intellektuell funktionsnedsättning – erfarenheter av självpresentationer på internet*, *Socialvetenskaplig tidskrift*, årgång 29, nummer 1, 2022.



Levnadsvillkor med psykos

PSYKISK SJUKDOM. Levnadsvillkoren för personer med allvarlig psykisk sjukdom har förändrats radikalt i Sverige, liksom i övriga västvärlden de senaste åren. I en longitudinell studie har Gunnel Anderson vid Stockholms universitet m.fl. följt 437 kvinnor och män som fått sin första psykosdiagnos under en tioårsperiod. Syftet var att ta reda på vilken typ av interventioner de fick och i vilket skede. Resultatet visar på stora skillnader mellan könen.

Kvinnor behandlades oftare på institution medan det var vanligare att män som skrevs in blev kvar under längre perioder. Under de tio åren minskade öppenvårdsinsatserna bland kvinnor, samtidigt som de ökade bland männen. Det var också ansevärd perioder då deltagarna inte hade några insatser alls. ◀

Referens: Andersson, G., Ellegård, K., Bülow, P. et al. *A longitudinal study of men and women diagnosed with psychosis: trajectories revealing interventions in a time-geographic framework*. *GeoJournal* 87, 2423–2440 (2022).

Salafistisk jihadism i omdanande



EXTREMISM. När Islamiska statens självutropade kalifat i Syrien föll uppstod ett behov att förstå hur mobiliseringen bland svenska salafistiska jihadister förändrats. Forskarna Marco Nilsson och Henriette Frees Esholdt har fått fram ett unikt material genom intervjuer med återvändande IS-krigare,

tidigare medlemmar i svenska salafist-jihadistiska miljöer, vänner och bekanta till personer med kopplingar till den miljön och en före detta rekryterare.

Enligt SÄPO växte antalet anhängare till IS och andra salafist-jihadistiska grupper i Sverige från cirka 200 individer år 2010, till mer än 2 000 år 2017. Mellan 2012 och 2016 reste ungefär 300 av dem till Syrien och Irak för att strida för framför allt IS. Forskarnas resultat visar att även om det i Sverige finns problem med radikaliserings så har rörelsen svårigheter att mobilisera både gamla och nya medlemmar. Narrativet att man ska stötta andra muslimer har helt enkelt inte samma dragningskraft längre och de kriminella gängerna har ofta mer att erbjuda.

Det framgår också att rörelsen, efter att samröre med terroristorganisation kriminaliserats i Sverige, börjat verka mer i det dolda. Det äldre gardet har blivit mer försiktiga och flyttat sin kommunikation till krypterade plattformar, man söker nya vägar för rekrytering – kanske till och med genom jobb inom kommunen, och slutligen har troligen en del av rörelsen absorberats av icke-våldsbejakande salafistiska grupper. ◀

Referens: Marco Nilsson & Henriette Frees Esholdt (2022) *After the Caliphate: Changing Mobilization in the Swedish Salafi-Jihadist Environment following the Fall of ISIS*, *Studies in Conflict & Terrorism*, DOI.



En armenisk kyrka i Mosul, Irak, förstörd under ISIS belägring av staden.

Långsammare etablering för flyktingar i Malmö

Det är stora regionala skillnader i etablering på arbetsmarknaden för flyktingar. Det har Mattias Engdahl, forskare och utredare på Institutet för arbetsmarknads- och utbildningspolitisk utvärdering, IFAU, kommit fram till i sin studie. TEXT: ANNICA ÖGREN

Vad handlar din studie om?

– Jag och min kolliga Linus Liljeborg har studerat flyktingars etablering på arbetsmarknaden i Sveriges tre största kommuner: Stockholm, Göteborg och Malmö. Vi har bland annat undersökt hur lång tid det tar innan gruppen hittar ett första jobb, att nå en mer stabil ställning på arbetsmarknaden, och inom vilka branscher gruppen hittar sina första jobb.

Vilka är dina viktigaste resultat?

– Mest slående är att skillnaderna mellan de tre städerna är så pass stora. Etableringen på arbetsmarknaden går betydligt snabbare för flyktingar som bosätter sig i Stockholm jämfört med Malmö, medan det i Göteborg ser mer ut som i riket i helhet. En förklaring kan vara att grupper med olika förutsättningar bosätter sig på olika platser.

Vi såg också att etableringen på arbetsmarknaden tar betydligt längre tid för kvinnor än män, särskilt i Malmö. Det här bör man ta på stort allvar.

Vilken fortsatt forskning behövs för att förstå skillnaderna bättre?

– Det finns mycket kvar att lära. Tidigare forskning har visat att nivån på den lokala arbetslösheten vid invandringstillfället spelar roll, men många andra faktorer spelar också in. Det finns också faktorer vi inte kunnat ta hänsyn till, till exempel den lokala arbetsmarknadspolitikens utformning och hur väl vuxenutbildningar som SFI och Komvux fungerar.

Vilka kan ha nytta av resultaten, och på vilket sätt?

– Rapporten är beställd av Malmö tillväxtkommission men studien är relevant även för beslutsfattare i de andra storstads-kommunerna. ◀

➔ Mattias Engdahl

GÖR: Professor i statsvetenskap, Göteborgs universitet.

AKTUELL MED: Kapitel i boken *Integration i välfärdsstaten* – att implementera integrationspolitik, Studentlitteratur.

Debatt

Information som samlats in under timslånga samtal med elever anses inte alltid tillförlitlig som underlag då **elever remitteras till psykiatri**. Det kan få stora konsekvenser för enskilda elever, menar skolkuratorn Sofie Lejdström.”



Sofie Lejdström,
skolkurator Malmö Stad
Foto: Freddy Billqvist

”STÄRK TILLITEN TILL SKOLKURATORER”

Sedan mordet på Malmö Latinskola talas det mycket om att stärka elevhälsan. Som skolkurator ser jag både behov och möjlighet att effektivisera och stärka min roll. Barn måste lyssnas på

och ges möjlighet att förmedla information om sin livssituation. Troligen är den psykosociala expertisen, skolkuratorn, den som är bäst lämpad för detta arbete.

Det är fel att tro att skolans elevhälsa skulle kunna ta ansvar för att förutse vilka av våra elever som skulle kunna bli våldsvärkare, å andra sidan bör undvikande av våld kanske inte vara huvudmålet för elevhälsan. Hälsofrämjande insatser, tidig upptäckt och tidiga insatser i att motverka dåligt mående hos unga bör räcka. Riskerna och konsekvenserna med att inte ta ungas dåliga mående på allvar är långt flera än bara risken för våldsdåd.

I MIN YRKESROLL ingår att remittera till sjukvården. De remissvägar jag har går till instanser med specialistkompetens, ofta inom psykiatri. Remisser skickas när jag har identifierat behov som inte kan tillgodoses inom skolan. När dåligt mående utgör ett hinder för att tillägna sig syftet med att vara i skolan gör vi varken lärare, skolan som system, samhället eller individen några tjänster om vi inte agerar för att bättra situationen.

I vissa ärenden har jag fått svar från sjukvården att min remiss inte är heltäckande nog. Inte för att den inte är omfattande, utan för att jag inte

fyllt i formulär som krävs för att man ska erbjuda specialistvård, formulär som hör hemma i sjukvården. Den information som jag samlar in genom långa samtal med mina elever anses inte vara tillförlitligt underlag. I stället hänvisas till primärvården, för att fylla i frågeformulär och därifrån remittera till specialistvård.

NÄR DET KRÄVS en remiss från primärvården för att få specialistvård innebär det att timmar av insamlad information går förlorad. Detta utöver att glappet från när en elev uttrycker hjälpbehov, till dess att hen faktiskt (eventuellt) får hjälp, blir större och därmed även lidandet och dess följd effekter. Jag har varit med om att elever anförtrött mig tunga saker där de uttryckt lättnad över att jag skickar en remiss, för att några veckor senare dyka upp hos mig igen med en förtvivlan inför att hjälp de ber om, som de och jag är överens om att de behöver, inte kommer att ges. Jag har också varit med om att remisser för unga människor med en tydlig önskan och detaljerade planer för hur de ska ta sitt liv avvisats av såväl akut ungdoms- som vuxenpsykiatri. Det skyddsnet som ska utgöra en trygghet blir för dessa elever ett håll.

Jag vill att skolkuratorer stärks i sin funktion, profession och bemyndigande med tillit i utförande av samtal om svåra livssituationer. Detta framför allt för de elever vars mående och tilltro till samhället försämras för varje gång de ropar på hjälp utan att få det.

Jag vill också att skolkuratorer, utifrån detta bekymmersamma läge, erbjuds vidareutbildning i grundläggande psykoterapi, både för att kunna

tas på större allvar av andra, och för att ha verktyg att möta de elever som inte har någon annan att vända sig till.

Kostnaden för detta bör läggas på förvaltningsnivå så att de enskilda skolornas budget inte belastas. Vinsten består i möjligheten för oss som är närvarande i ungdomars liv att kunna agera proaktivt och förebyggande på ett bättre sätt. Vi måste ges bättre verktyg att agera tidigt, och andra instanser ska känna sig trygga i att vår kompetens är grundad, tillförlitlig och värdefull.

Otvetydigt skulle psykoterapeutiskt kunnande bidra till ett vidare analytiskt perspektiv på vad som förmedlas oss. Det skulle också stärka kuratorns handledande roll i skolan, vilket skulle komma många elever till gagn.

”Jag har varit med om att remisser för unga människor med en tydlig önskan att ta sitt liv avvisats av såväl akut ungdoms- som vuxenpsykiatri.”

Detta är något som man insett i bland annat Åre kommun. Där finns beprövad erfarenhet om värdet i detta. Min önskan är att vi lär av de som vågat satsa, och använder deras erfarenheter som underlag för hur flera kommuner skulle kunna stärka sitt skyddsnet och därmed värna om de unga. ◀

ANNONS

Vi gör världen lite bättre, en människa i taget

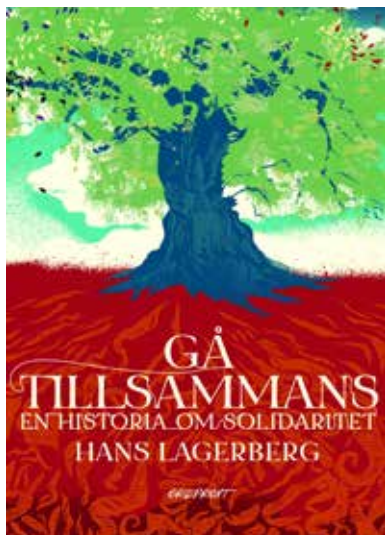
Nytida ger stöd till barn, unga och vuxna för hela livets behov inom funktionsnedsättning och psykosocial problematik. Läs mer om oss på nytida.se

nytida



Sett, läst, hört

På jakt efter solidaritet



SKÖNLITTERATUR

Gå tillsammans – en historia om solidaritet

Av: Hans Lagerberg, Ordfront förlag

I sin nya bok tar Hans Lagerberg ett stort grepp om solidariteten som företeelse. Vad betyder den? Kan den fungera mellan personer som lever

på helt olika villkor? Gäller den alla människor? Alla varelser på jorden? Hur kan den förenas med individuell frihet?

För att försöka besvara de här frågorna ger han sig ut på en historisk odysse, där anhalterna ofta är oväntade och, för att bara plocka några exempel från listan, rör sådant som Rosa Luxemburg och den katolska socialläran, folkhemmet och finanskriser.

Det är en rik och lekfull genomgång, men den framträder mot en mycket mörk bakgrund: kriget i Ukraina, hoten mot demokratin och välfärdssamhället och, ytterst, klimatkrisen – lyckas vi inte med denna svårdefinierade solidaritet har vi snart förstört människans förutsättningar att leva på den här planeten. Det är därför inte konstigt att Gå tillsammans har mött fin kritik och av en recensent kallats för "en av årets viktigaste böcker".

Hans Lagerberg har en lång rad essäböcker bakom sig, där han oförskräckt tagit sig an stora frågor. Särskilt uppmärksammad blev *Lärarna – Om utövarna av en svår konst, från 2007*, som nominerades till Augustpriset.

Tim Andersson

FACKLITTERATUR

Förstå och bemöta ätstörningar

Av: David Clinton, Rasmus Isomaa (red.), Studentlitteratur



Förstå och bemöta ätstörningar är en antologi som vill ge en bred bild av ätstörningar, och nycklar för att kunna bemöta dem. Bland de tolv författarna finns därför inte bara forskare och behandlare, utan

också en person som berättar om sina egna erfarenheter av ätstörningar, och någon annan som diskuterar volontärperspektivet. Boken vill också vara brett tillgänglig, och blandar teoretisk kunskap med reflektioner och fallbeskrivningar. Den vänder sig både till behandlare och till en intresserad allmänhet. Även den som själv har en ätstörning kan kanske med hjälp av antologins många perspektiv få en fördjupad bild av sjukdomen.

Bokens redaktörer, som också själva bidrar med kapitel, är David Clinton, docent i medicinsk psykologi, och Rasmus Isomaa, docent i utvecklingspsykologi.

Tim Andersson

FOTO: JENNY BAUMGÄRTNER



TEATER: BRINN, UNGA KLARA I STOCKHOLM

När en händelse förändrar livet

Agni och Evvi bor på ett hem för tonårsflickor och tillsammans skapar de en fantasivärld som går på tvärs med samhällets. En dag går de för långt och livet blir sig aldrig likt igen. Föreställningen är en fri fantasi som bygger på intervjuer med bland annat ungdomar och vårdare på SIS- och HVB-hem.

Regi: Farnaz Arbabi.

Tips på socionomfilmer!

Av Fredrik Söderlund



1 Ali & Ava

“Ali & Ava” är en hyllning till kärlek som växer fram genom sprickor och olikheter. En vaktmästare och en lärarsistent träffas och en varsam relation inleds. Båda kommer från arbetarklassen och möts av både motstånd och affektion från respektive familjer. Filmen är romantisk utan att bli smetig, finstämd utan att vara klyschig. En klassisk “opposites attract-story” där både trovärdighet, värme och ett stort hjärta genomsyrar allt. Huvudkaraktärerna är baserade på riktiga personer som regissören Clio Barnard träffade vid en tidigare filminspelning. Porträtten utvecklades i samarbete med skådespelarna, vilket ger insatserna ännu mer tyngd och autenticitet. *Går på bio (NonStop Entertainment)*



2 Farha

Denna gripande debutfilm av Darin J. Sallam bygger på verkliga händelser och är en intelligent skildring av striden mellan Palestina och Israel i slutet av 40-talet. Farha får precis reda på att hon blivit antagen till en lärarutbildning när soldater invaderar hennes by. Hennes pappa gömmer henne i ett matförråd och lovar att komma tillbaka. Dagarna går, men han dyker aldrig upp. Farha kan inte ta sig ut och får bevittna konflikten genom ett hål i väggen och det är framför allt en nyckelscen som blir oerhört drabbande. På något sätt blir den tragiska situationen lika mycket ett bevis på hur en människa måste finna styrkan inom sig själv att fortsätta trots svåra omständigheter. *Premiär 21 oktober (Folkets Bio)*



3 Tystnaden i Sápmi

Marion och Ida har aldrig vågat berätta om de sexuella övergrepp som de utsatts för. Framför Liselotte Wajstedts kamera träder de äntligen fram och avslöjar något som pågått i generationer. Det nordiska området Sápmi är bland annat förknippat med ett vackert, unikt och vidunderligt landskap. Regissören Wajstedt själv är av nordsamiskt ursprung och hennes dokumentär är en viktig kontrast och ett slag för röster som sällan blir hörda. Marion och Ida bemöter en enorm rädsla som är förknippad med skam, där en tystnadskultur råder. Filmen handlar lika mycket om mod, fruktansvärda handlingar och att leva med psykisk ohälsa på grund av dem. *Premiär 23 september (Folkets Bio)*



Stärk din yrkesroll med rätt utbildning

Ett urval av vårt kursutbud

- Risk & skyddsbedömning för våldsutsatta barn, metodstöd iRiSk, 7,5 hp
- Psykoterapi, systemisk familjeterapeutisk & relationell inriktning, 45 hp
- No kids in the middle, om skilsmässokonflikter, 29 sept

Marie Cederschiöld högskola



tidigare Ersta Sköndal Bräcke högskola

mchs.se/uppdrag



ANNONS

08-644 09 20
www.allakvinnorshus.org

Utbilda dig i AKH-metoden och få konkreta hjälpmedel att bli tryggare under dina samtal med våldsutsatta kvinnor.

Med djupare kunskaper kan du ge bättre stöd. Våra utbildningar erbjuder verktyg och strukturer som hjälper dig att stötta kvinnor på ett tryggare och bättre sätt. När ditt fokus är att hjälpa andra, är vårt fokus att vägleda dig.



”Socialarbetare behöver en gemensam värdegrund”

Mitt självmord ska skrivas om i tidningen så soc får skämmas över att ha fått ett barn att ta sitt liv för soc förstörde mitt liv.” Så skrev 15-åriga Lisa innan hon tog sitt liv på ett HVB hem. Det finns ett generellt mönster av tillkortakommanden inom fältet som forskare länge belyst. Klienter vittnar om att de känner sig miss-tänkliggjorda i mötet med samhällets skyddsnet och i synnerhet socialtjänsten. De upplever sig diskriminerade och objektifierade. Rörelsesocionomen vill organisera sig för ett bättre socialt arbete.

I DAG BESKYLLS klienter för sina svårigheter och förväntas ta konsekvenserna av vad som anses vara deras ”livsval”, även om de snarare beror på kultur eller psykisk ohälsa. Som om deras utsatthet uppstått ur ett vakuum, helt frånkopplat från strukturella diskurser. På så sätt har sociala problem kommit att individualiseras, psykologiseras och kulturaliseras. Socialarbetaren har gått från att vara en professionell medmänniska, till vad forskaren Marcus Herz kallar för ”statens budbärare”, vars uppgift går ut på att förmedla beslut så snabbt och kostnadseffektivt som möjligt.

Den enskilde socialarbetarens värderingar påverkar bedömningen och hjälpen en klient får. Dessa värderingar kan i sin tur påverkas av landets politiska debatt. Politiska rop om ”hårda tag i förorten” kan komma att eka i social-



FOTO: PRIVAT

Hajar Alsaidan
socionom och föreläsare.

kontoren. För att öka rättssäkerheten i det sociala arbetet, och för att erbjuda klienter samma hjälp, behöver socialarbetare en gemensam värdegrund som utgår från intersektionella och postkoloniala ansatser. Rörelsesocionomen bör därför organisera sig för skapandet av en enad värdegrund bland socionomer.

RÖRELSESOCIONOMEN organiserar sig också för ett aktivt och kreativt användande av sitt handlingsutrymme. Trots att det finns styrande lagstiftningar så finns utrymme för den enskilde att handla. Socialarbetaren har möjlighet att tolka, vrida och vända på olika faktum i sammanhanget för att motivera bedömningar. Tyvärr avstår allt fler socialarbetare från den här möjligheten.

FÖR ATT ANVÄNDA handlingsutrymmet till klientens fördel och göra plats åt vår agens, samtidigt som vi utför vårt professionella uppdrag, behöver vi utöva ett aktivt socialt arbete. Detta genom att reflektera över vår teoretiska utgångspunkt, och kritiskt granska vår roll och makt. Det hjälper socialarbetaren att utveckla en förståelse av sig själv som en bärare, upprätthållare och skapare av det sociala arbetet. För att fler socialarbetare skall inse den plikt och makt de har att förändra krävs mobilisering.

Självklart kan den enskilde socialarbetaren inte ensam axla ansvaret att förbättra det sociala arbetet. Eller ensam beskyllas för de sociala arbetets tillkortakommanden. Det krävs i största grad strukturell och politisk förändring men socialarbetaren är en

”För att fler socialarbetare skall inse denna plikt och makt de har att förändra krävs mobilisering.”

stor del av det sociala arbetets maskineri. Rörelsesocionomen är en öppen och politiskt obunden rörelse för socionomer som väljer att ta ansvar och organisera sig. Vi vill organisera oss för att inspirera till skapandet av enad värdegrund hos socionomer som utgår från intersektionella och postkoloniala principer, och för att stärka den enskilde socionomens tilltro till sig själv som handlande subjekt i sin yrkesutövning. För att uppmana till mobilisering, reflektion och erfarenhetsutbyte bland socionomer på nationell nivå, med fokus på nätverkande, stödarbete och utbildning. ◀

Dammsdal

Skola och boende för ungdomar inom autismspektrumtillstånd

Vi tar emot ungdomar från hela landet. De kommer till oss för att man trots omfattande insatser i hemkommunen inte fått skolgång och vardag att fungera. Vi anpassar studier, fritid och vardag. Vilket ökar möjligheterna att lyckas såväl med studier som social utveckling. Vi erbjuder fyra skolformer. Dammsdal arbetar med tydliggörande pedagogik.

Dammsdal | 643 92 Vingåker | Tel: 0151-52 43 00 | www.regionsormland.se/dammsdal



ANNONS



Söker du LSS-placering?

Vi har lediga platser och finns på flera platser i landet. Mo Gård har 75 års samlad erfarenhet och specialiserad kompetens kring kommunikation, kombinerade funktionsnedsättningar och utmanande uttryckssätt. Vi är ett stiftelseägt idéburet kunskapsföretag som erbjuder individanpassade helhetslösningar inom boende, daglig verksamhet och gymnasiesärskola till personer med intellektuell funktionsnedsättning och/eller autism.

Välkommen att besöka Lediga platser på vår hemsida och ta kontakt med våra kunniga rådgivare:

✉ radgivare@mogard.se ☎ 010-471 67 00



mogard.se

MO GÅRD

NÄSTA NUMMER

TEMA

KVARTERET

Vad innebär ditt postnummer för dina
förutsättningar i livet?

Missa inte det!



→ I din brevlåda den 27 oktober.

Pssst...
Ombärlig
för dig som jobbar
inom socialt arbete
& psykoterapi

Missa inte vårt



NYHETS BREV!

Håll utkik efter Socionomens nyhetsbrev. Senaste nytt om socialt arbete. Landar i din mejlbox torsdag morgon ojämn veckor.

ANNONS



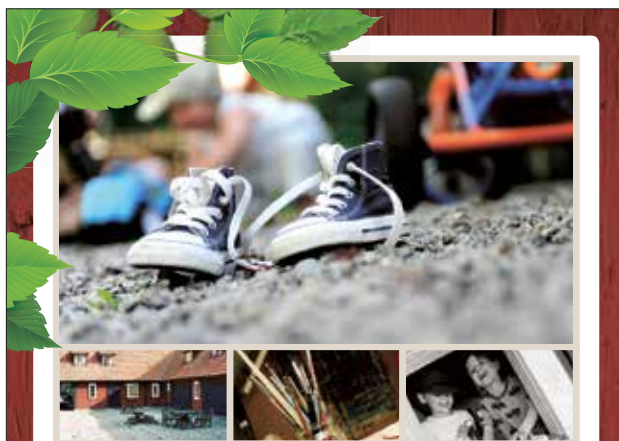
Konsulentstödda familjehem
i mellersta och södra Sverige

Familjehemspoolen har arbetat med konsulentstödda familjehem sedan 1992.

Konsulenter med gedigen kompetens och erfarenhet.
Hög tillgänglighet och en fördelaktig prisbild.

Kontakta vår samordnare
Caroline Åkerhielm
076-760 76 08
www.familjehemspoolen.se

Familjehemspoolen



En chans för familjen

Grödbygården ligger i nordöstra Skåne, i en by omgiven av hav, sjöar och bokskogar. I frisk miljö skapar vi förutsättningar att ta fatt i den utvecklingstråd som slagit knut baserat på vår långa erfarenhet och unika kompetens. Genom behandling hjälper vi barn och föräldrar till trygga relationer. I utredningsuppdrag vägleder våra noggranna observationer till val av insatser.

Vill du veta mer? Ring 0456-229 41 eller besök www.grodbygarden.se

 **Grödbygården**
EN KUPAD HAND FÖR LIVET

Utbilda dig med VoB i höst!

VoB:s utbildningscenter arrangerar kostnadseffektiva utbildningar och avgiftsfria temadagar kring olika aktuella ämnen, ofta på önskemål från kommunerna. Utbildningarna och temadagarna sker lokalt i Skåne och Kronoberg.

ATV - Utbildning med ATV Norge för dig som arbetar med våldsutövare - start 6/11

Att utreda risk- och skyddsfaktorer kring späd- och småbarn - den 24/10

"Framtidens HVB" - En kostnadsfri konferens om HVB-vård för barn och unga - 10/11

Miljöterapi - grundutbildning för HVB - på förfrågan

BBIC-utbildningar - på förfrågan

Läs mer om innehåll och anmälan på vår hemsida vob.se eller kontakta ansvarig för Utbildningscenter:



Annika Weitner
Verksamhetsutvecklare

0707 - 53 97 52
annika.weitner@vob.se



Fyll på med *inspiration* och kunskap!

Fokusfredag med Humana är våra kostnadsfria digitala föreläsningar.
Här sätter vi fokus på högaktuella ämnen och bjuder in intressanta
föreläsare. Välkommen!

Mer info och anmälan finns på humana.se/fokus



Humana