

# Socionomer

TENDENS: SOCIAL DUMPNING

KVALIFICERAT SOCIALT ARBETE OCH PSYKOTERAPI

#5  
2022

TEMA

Hur ska  
nyexade få  
en bra start  
i yrkeslivet?

FORSKNING

Missbrukare  
på två sidor  
om sundet

→  
"Det vi vill uppnå i  
samtalen är ansvars-  
tagandet: vad har jag  
gjort och hur har det  
skadat andra?"

# KILLSNACK

Samtalsterapeuten **Johan Nikula**  
hjälper unga män att sluta slå



# Skyddade boenden Stödboenden

**Säkra och trygga lösningar  
med individen i centrum!**

**070-108 15 15**

**info@hemstadenab.se**



**Hemstaden**

**hemstadenab.se**

ANNONS

## **UTBILDNING & KOMPETENSUTVECKLING FÖR INDIVIDER OCH ARBETSPLATSER**

I mer än 20 år har Sverigehälsan bedrivit utbildning för yrkesverksamma som arbetar med människors välmående. Utöver våra längre utbildningsprogram erbjuder vi kortare utbildningar för dig som jobbar inom vård och omsorg, socialtjänst eller stöd och behandling. Vi genomför både öppna utbildningar och uppdragsutbildning på plats hos er. Vi gör skillnad – för er och för dem ni är till för!

### **KBT-UTBILDNING:**

- ETTÅRIG KBT-UTBILDNING
- FAMILJEBEHANDLING MED KBT
- MISSBRUKSBEHANDLING MED KBT
- SPELMISSBRUKSBEHANDLING
- GRUNDUTBILDNING PSYKOTERAPI
- PARTERAPI MED KBT

### **SAMTAL & BEMÖTANDE:**

- MOTIVERANDE SAMTAL (MI)
- METODSTÖDJARE MI
- LÅGAFFEKTIVT BEMÖTANDE
- HEDERSRELATERAT VÅLD
- KRIS OCH KRISSTÖD
- TRAUMA & PTSD

### **METODUTBILDNING:**

- CRA OCH ACC
- ACRA
- PATRIARK V2
- MBSR
- GRUPPLEDARE I AFFEKTSKOLA

**040-698 60 00**   **info@sverigehalsan.se**   **www.sverigehalsan.se**



**SVERIGEHÄLSAN**

# ”Ge nyexade en bra start”

**K**ommer du ihåg hur din första arbetsdag som nyexad socionom var? Hur det kändes och hur du blev introducerad i yrket? Själv har jag inga tydliga minnen av första arbetsdagen som anställd journalist. Däremot kommer jag ihåg första dagen på praktiken på lokaltidningen.

Redaktionen samlades till morgonmöte för planering av dagens jobb. Anteckningsblocket redo, en pappmugg blaskigt automatkaffe. Vad skulle landa på mitt bord? Det blev ett jobb från högskolan.

Jag har glömt vad det handlade om.

Det jag kommer ihåg är sucken från fotografen jag skulle jobba med, och hur den frontalkrockade med min entusiasm över att äntligen få åka ut på ett ”riktigt knäck”.

Jag vet inte vad den där sucken handlade om. Den var säkert mångbottnad, men där och då tolkade jag den som att fotografen var allt annat än road av att behöva dras med praktikanten, det vill säga med mig. Under resten av min tid på tidningen suckade jag själv, fast tyst inombords, då vi fick nya uppdrag ihop. Så mycket de små gesterna och signalerna kan betyda. Forskning har till exempel visat att bara en så enkel sak som att bli formellt presenterad för sina nya kollegor bidrar till att minska stress och

oro under den första tiden på jobbet.

Att vara socionom är ett svårt och komplext yrke som det inte går att lära sig i skolbänken. Universitetet kan förbereda, men det är ute på arbetsplatserna som socionomer formas till professionella yrkesmänniskor.

De behöver få en vettig introduktion, vägledning och tid för reflexion kring yrkesrollen. En öppen dörr till en mer erfaren kollega. Tyvärr ser det inte alltid ut så. Men vi har inte råd att titta på medan unga socionomer marscherar rakt från skolbänken in i stressrelaterade sjukskrivningar, eller väljer att lämna yrket efter bara några år. Så alla nyexade socionomer där ute: tro på er själva och kräv att få det stöd ni behöver för att växa in i rollen. Och du som får en nyexad kollega i sommar: gör vad du kan för att få hen att landa mjukt i yrket. Ta chansen att smittas av energin och ta till dig av den färska kunskap hen sitter på.

Med detta vill jag önska en fin sommar! Ta hand om er och missa inte att det finns massor av intressant läsning på [socionomen.se](http://socionomen.se).



Annika Sjöberg  
Chefredaktör



# Socionomen

Socionomen är den ledande oberoende tidskriften för kvalificerat socialt arbete och psykoterapi. Den är prenumererad och utkommer med åtta nummer per år. Ägare är Akademikerförbundet SSR.

Tidskriften Socionomen, A4, Bondegatan 21, 116 33 Stockholm

Besök: Bondegatan 21

Socionomen ansvarar ej för inskickat material som inte är beställt.



**CHEFREDAKTÖR  
& ANSVARIG UTGIVARE**

Annika Sjöberg  
0706-58 88 95  
annika@socionomen.se



**DIGITAL REDAKTÖR  
& REPORTER**

Tommy Johansson  
0702-17 74 54  
tommy@socionomen.se



**ART DIRECTOR**

Louise Bååth  
louise@a4.se

**REDAKTIONSRÅDET**

består av yrkesverk-  
samma personer inom  
socialt arbete. Kontakt-  
uppgifter finns på  
socionomen.se

**SKRIBENTER**

Fredrik Rubin  
Jenny Palmqvist  
Anne Ralf Hållbus  
Tim Andersson  
Maria Zamore  
Annica Ögren  
Annika Sjöberg

**FOTO OMSLAG**

Margareta Bloom Sandebäck

**PRODUKTION**

A4 Text & Form



**SOCIONOMEN.SE**

Nyheter och fördjupning om  
socialt arbete och psykoterapi

**PRENUMERATION**

Akademikerförbundet SSR  
08-617 44 00, knappval 5  
prenumeration@akademssr.se  
Prisuppgifter och info finns på  
socionomen.se/prenumerera/

**ANNONSBOKNING**

AdSales Group AB  
Barbara Marsella  
barbara@adsales.se  
08-580 80 419, 072-322 54 19  
Utgivningsplan på  
socionomen.se/annonsera/

**TRYCKERI**

Norra Skåne Offset,  
ISO 14001- och  
ISO 9001-certifikat.  
Socionomen finns även som  
taltidning. Kontakta redaktionen  
för information.



**Akademikerförbundet SSR**

## 07 I KORTHET

**Aktuellt:** Allt fler skolbarn blir mobbade.

## 12 SOCIAL DUMPNING

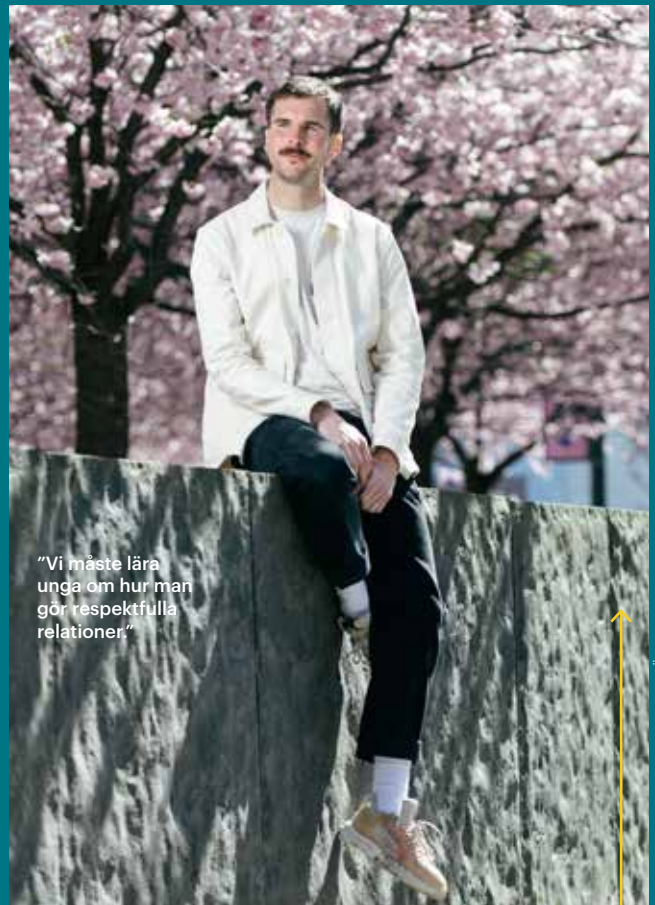
**Tendens:** Legitim hjälp till den som vill flytta, eller ett sätt att skjuta ifrån sig ansvar?

## 16 EN BRA START

**Tema:** Att arbeta som socionom är inte lätt. Hur ska nyexade få en bra introduktion, och kunna försätta utvecklas i yrket?

## 30 STÖD FÖR ANHÖRIGA

**Verktyg:** Så stöttar Ersta vårdpunkten anhöriga till beroendesjuka.



“Vi måste lära unga om hur man gör respektfulla relationer.”

FOTO: MARGARETA BLOOM SANDBÄCK



Mäter på tusendel av grammet.

FOTO: LASSE HEJDENBERG

## 34 JOHAN NIKULA

**Porträttet:** Han får unga män som slår att ta ansvar för vad de gjort.

## 46 DROGPROVETS VÄG

**Bildreportaget:** Häng med till Rättsmedicinalverket i Linköping.

## 53 LIVET SOM MISSBRUKARE

**Forskning:** Stora skillnader i livet som missbrukare i Köpenhamn och Malmö.

### ALLTID I SOCIONOMEN

ÖVERBLICK 44 C-UPPSATSTÄVLINGEN 44 DEBATT 58  
SETT, LÄST, HÖRT 60 KRÖNIKA 63

## Autism och andra NPF-variationer



*Nyhet!*

**HVB**

med fyra platser  
för pojkar 10-13 år  
öppnat i april.  
Lediga platser finns!

**Familjehem**

för barn och ungdomar

**HVB**

för pojkar 14-18 år

ANNONS

## Vi gör världen lite bättre, en människa i taget

Nytida ger stöd till barn, unga  
och vuxna för hela livets behov  
inom funktionsnedsättning  
och psykosocial problematik.  
Läs mer om oss på [nytida.se](http://nytida.se)

nytida



# I korthet

TEXT: TOMMY JOHANSSON

**S** FLER NYHETER  
FÖLJ FLÖDET PÅ  
SOCIONOMEN.SE

FOTO: GETTY IMAGES



## Fortsatt ökning av mobbning

**BARN OCH UNGA.** Organisationen Friends, i samarbete med Örebro universitet, presenterar nya uppgifter som visar att mobbningen fortsätter att öka i Sverige. Uppgifterna baserar sig på en ny Novus-undersökning samt elevstatistik från Skolverket, och visar att minst 140 000 barn och unga har varit utsatta för mobbning under de senaste månaderna. Orsaken uppges bland annat vara att nätanvändningen har krupit ner i

åldrarna och att samhällsklimatet har blivit hårdare. Friends kräver nu att tre åtgärder genomförs av den kommande regeringen: Upprätta en kommission mot mobbning, se över och förtydliga skollagen och inför ett nationellt enkätssystem för mätning av mobbning i alla skolor. "Det är dags att hela samhället tar krafttag mot denna plåga som drabbar tusentals varje timme, varje dag, varje år", skriver Friends i en rapport.

## Ökad trygghet genom statligt fastighetsbolag

**BROTTLIGHET.** Kan ett statligt ägt fastighetsbolag motverka segregation och brottslighet i utsatta områden? Det tror regeringen som nu har tillsatt en utredning. Enligt näringsminister Karl-Petter Thorwaldsson (S) skulle ett statligt fastighetsbolag kunna erbjuda större möjligheter till att arbeta långsiktigt med bostads- och näringsutveckling. Utredningen ska redovisas senast den 31 december 2023.

# 47

Så många procent av grundskole- och gymnasieeleverna anser att elevhälsan i Sverige bör förbättras. Det visar en ny undersökning från Ångestpodden.

## KALENDARIUM Seminarier

**26/8**

### Den demografiska utmaningen

#### Webbsänd konferens.

Hur ser den demokratiska utmaningen ut för kommunernas socialtjänst? Och hur ska den hanteras?

[gu.se](http://gu.se)

**27-28/10**

### Funktionshinder i tiden

**Konferens.** Håll dig uppdaterad om funktionshinderfrågor. Frågor om digitalisering, nära vård, dubbeldiagnoser och sexualitet berörs, och mycket mer. Vissa delar av konferensen webbsänds.

[socialstyrelsen.se](http://socialstyrelsen.se)

**22-23/11**

### Socionomdagarna

**Konferens.** Två hela fullmatade dagar på Älvsjömassan i Stockholm, mod att förändra. Mängder av intressanta seminarier för alla inom socialt arbete. Anmäl dig senast den 17 september och få ett rabatterat pris.

[socionomdagarna.se](http://socionomdagarna.se)

C-uppsattävlingen fortsätter på sidan 44.



## Prestationsbaserad lön kopplas ihop med ohälsa

**OHÄLSA.** De senaste 30 åren har lön efter prestation, snarare än roll- eller erfarenhetsbaserade lönesystem, blivit allt vanligare på den svenska arbetsmarknaden. Det visar en ny studie från Stockholms universitet. Alexander Nordgren Selar, som ligger bakom studien, menar att trenden kan ha en negativ påverkan för både arbetstagare och arbetsgivare. Han lyfter bland annat att prestationsbaserad lön leder till stress och ohälsa,

och att det i sin tur leder till att anställda blir mer benägna att säga upp sig från sina jobb. Motivationen påverkas genom att den hängs upp på belöning och att undvika negativ kritik, snarare än mening, förklarar Nordgren Selar.

Studien visar också att prestationsbaserad lön tycks ha en lägre betydelse för arbetsprestationen jämfört med andra aspekter, frihet i arbetet till exempel.

” Det är ett väldigt uttalat förakt för vårt demokratiska system. ”

**Olle Lundin**, professor i förvaltningsrätt vid Uppsala universitet, om Staffanstorps beslut om att inte ta emot några kvotflyktingar och därmed vägra följa bosättningslagen.



## Ny app stärker elevhälsan i Helsingborg

**TEKNIK.** Ett nytt digitalt verktyg, appen Ommej, har visat sig ge positiva effekter för elevhälsan i Helsingborg. Appen, som är skapad av entreprenören Nicolina Fransson, är ett slags kartläggningsverktyg där barn ges möjlighet att berätta om sin tillvaro.

– Det har gjort att vi kommit närmare barnens perspektiv och därmed kunnat ge bättre hjälp snabbare, säger Malin Kempengren, verksamhetskoordinator på socialförvaltningen i Helsingborg.



## Fler benägna att agera vid oro för våld i hemmet

**CIVILKURAGE.** Under 2020 infördes Huskurage, en metod som syftar till att motverka våld i hemmet, i tre stadsdelar i Gävle. Nu har insatsen utvärderats av Högskolan i Gävle genom en enkätundersökning, riktad till deltagare i de aktuella stadsdelarna. Undersökningen visar att deltagarna nu känner sig mer benägna att agera vid oro för att en granne utsätts för våld i hemmet.

Däremot upplever inte deltagarna att medvetenheten och kunskapen om våld i nära relationer har ökat till följd av insatsen.



## Gulistan Kavak

**ÅLDER:** 31 år  
**GÖR:** Utbildad  
 socionom, arbetar som  
 skolkurator och läser en  
 magister i socialt arbete  
**AKTUELL:** Med boken  
 Analfabetism – det  
 osynliga funktions-  
 hindret

# Synliggör analfabetismen

**Ungefär 780 000 svenskar har inte tillräcklig läs- och skrivförmåga för att klara sig i samhället. Ändå saknas kunskap om den här gruppen. Det vill Gulistan Kavak ändra på med sin bok.**

**FÖRSTA DELEN I GULISTAN KAVAKS** bok är självbiografisk. Här berättar hon bland annat om hur hon som barn fick följa med sin pappa till läkaren och vara den som fick ansvaret att förmedla ett tungt sjukdomsbesked. Där och då förstod hon inte att hennes föräldrar var analfabeter men senare, som yrkesarbetande socionom drabbades hon av hur utbredd okunskapen om analfabetism är i Sverige.

– Jag har jobbat som socionom både på skola, Brottsofferjouren, Kriminalvården och inom socialtjänsten. Ingenstans pratar man om analfabetism trots

att man träffar både vuxna och barn till analfabetiska personer. Vi behöver prata om och uppmärksamma den här gruppen, därför var boken nödvändig.

Gulistan Kavaks föräldrar växte upp i en by i Kurdistan, i ett litet jordbrukssamhälle som saknade skola. Till Sverige kom de 1990 efter att ha flytt från oroligheter och krig.

– Mamma var gravid med mig och vi kom hit med hjälp av människosmugglare. De erbjöds SFI men pappa var svårt sjuk. Han blev torterad, det var därför vi flydde. Mamma hade kapacitet att lära sig svenska men mycket tid gick åt att hjälpa pappa.

I den andra delen av boken har Gulistan Kavak bland annat intervjuat handläggare från socialtjänsten som familjen hade på 90-talet. Hon har också pratat med husläkare och två grundskollärare om hur det var att ha familjen som patient och klient. I den tredje delen presenterar Gulistan Kavak statistik från Statistiska Centralbyrån och PIAAC som står för Programme for International Assessment of Adult Competencies, och är den största internationella undersökningen om vuxnas färdigheter som någonsin genomförts.

– Den visar bland annat att 13 procent av den svenska befolkningen saknar tillräckliga kunskaper i att läsa, skriva, räkna och problemformulering, för att klara sig i samhället.

Jenny Palmqvist

Läs hela intervjun på [socionomen.se](http://socionomen.se).

## DILEMMAT

# Hur hjälper jag en vuxen gamer?

**FRÅGA:** Jag har blivit kontaktad av föräldrarna till en 25-åring som fastnat i dataspelning, och som inte lyckas bryta mönstret på egen hand. Han bor hemma, är ofta uppe på nätterna, har dålig fysisk hälsa och lyckas inte ta tag i sitt liv. Föräldrarna har försökt det mesta utan resultat. Vad kan jag göra för att hjälpa honom?



Sven Rollenhagen

FOTO: PRIVAT

**SVAR:** Eftersom sonen är över 18 år är det knepigt rent juridiskt. Föräldrarna vill att sonen ska få hjälp, men det kanske han inte vill själv. Det beror ju också på hur allvarligt han fastnat i spelet och hur situationen ser ut i övrigt. Men steg ett skulle jag säga är att prata med föräldrarna om deras oro, för att i nästa steg försöka få kontakt med sonen. Kommer du hem till familjen kan du lite försynt be föräldrarna knacka på sonens dörr och fråga om ni kan prata en stund. Då är det viktigt att möta killen med ett stort mått av ödmjukhet och försiktighet – gärna vara nyfiken på vad han spelar och hur det går, snarare är att döma och moralisera.

I nästa steg förordar jag att du jobbar med hela familjen. Föräldrarna till vuxna dataspelsberoende barn som bor hemma är ofta medberoende och har svårt att ställa krav. De har i många fall en bra ekonomi och har inga problem att betala mat och hyra, och sköta markservice. Men du måste kunna ställa

vissa krav på en vuxen individ som bor hemma, till exempel att man inte sitter och skriker framför datorn på natten, som gamers ofta gör, eller att man lagar sin egen mat.

Sen finns det många i den här gruppen som har andra svårigheter än spelet.

Det är vanligt med social fobi, depressioner och dold autism.

Många har också ett blandberoende med exempelvis dataspel och cannabis eller alkohol. Då behöver du ta reda på vilket problem som verkar störst och hjälpa till med behandling för det. Sen finns det en tendens att putta runt ansvaret mellan kommun och region. Kommunen vill ibland, av ekonomiska skäl, skjuta över ansvaret på regionen, medan regionen menar att WHO:s diagnos "gaming disorder" som kom 2019 inte finns i Sverige. Men vi måste tänka långsiktigt och gå in offensivt tidigt, då det finns signaler på att något är fel. Rent generellt tycker jag att vi i Sverige behöver jobba mer aktivt med unga vuxna. Vi kan inte bara hänvisa till klientens egen vilja så fort de fyllt 18. De här ungdomarna förstår inte alltid att de har problem och vi kan inte lämna dem åt sitt öde tills de kraschar helt och blir aktuella för LSS, kriminalvården eller i värsta fall blir suicidala.

**Sven Rollenhagen, socionom och expert på dataspelsberoende.**

## EXPERTFRÅGAN



## Ny lag om hedersförtryck – vad gäller?

**FRÅGA:** Den 1 juni 2022 trädde en ny lag om hedersförtryck i kraft. Vad är nytt med den nya lagen?

**SVAR:** Den nya lagen ger både strängare straff för hedersförtryck, och omfattar en vidare krets. Den som för att "bevara eller återupprätta en persons eller familjs, släkts eller annan liknande grupps heder" gör sig skyldig till exempelvis en serie ofredanden eller olaga tvång och kan dömas till minst ett, eller som mest sex års fängelse. Det kan handla om att i hederns namn hindra någon från att vara med kompisar på ett sätt som anses åldersadekvat, att inte få besöka fritidsgårdar, biografier eller kaféer, att inte få delta i all undervisning i skolan eller att tvingas klä sig på ett visst sätt.

Gärningarna ska ha utgjort ett led i en upprepad kränkning av personens integritet, och varit menade att allvarligt skada personens självkänsla.

Den nya bestämmelsen liknar brotten grov fridskränkning och grov kvinnofridskränkning i brottsbalken, men gärningspersonen och brottsoffret behöver inte vara närstående.

Dessutom undantas hedersförtryck från kravet på dubbel straffbarhet. Det innebär att lagen fångar upp gärningspersoner som begår hedersförtryck utomlands, men är hemmahörande i Sverige.

**Socionomens redaktion.**

### → HAR DU EN FRÅGA OM SOCIALT ARBETE?

Hör av dig till redaktionen@socionomen.se så sätter vi dig i kontakt med en expert.



Bostad med särskild service för människor  
med psykisk ohälsa enligt SoL

12 lägenheter med eget boende

Män och kvinnor över 18 år

Psykiska funktionsnedsättningar

Individanpassat med individuella scheman

KBT och MI

Tillgång till personal dygnet runt

Sjuksköterska

[www.hinriksgarden.se](http://www.hinriksgarden.se)  
[peo.holmstrom@siljansnyckeln.se](mailto:peo.holmstrom@siljansnyckeln.se)  
[britt-marie@siljansnyckeln.se](mailto:britt-marie@siljansnyckeln.se)



Killar mellan 12 år och 20 år

Neuropsykiatriska funktionshinder

Socialt dysfunktionell situation

Utredning och behandling

Litet HVB i Orsa

KBT, MI, ART och lågaffektivt bemötande

Personal dygnet runt

Tillgång till psykiatriker, psykolog, socionom

Arbetsterapeut och sjuksköterska

[www.orionorsa.com](http://www.orionorsa.com)  
[joel.andersson@orionorsa.se](mailto:joel.andersson@orionorsa.se)



Nyckeln är ett hemtrevligt behandlingshem i Mora  
med åtta platser. Vi hjälper tjejer i åldern 16 – 24 år  
med psykisk ohälsa.

Vi använder Kognitiv beteendeterapi (KBT) och  
Dialektisk beteendeterapi (DBT) som metod och  
erbjuder både behandling och utredning.  
Behandlingen utgår från ett strukturerat vecko-  
schema och utformas utifrån den enskildas behov.  
Vi erbjuder bland annat aktivitetsgrupp, friskvård,  
färdighetsträning, relationsgrupp och särskilda  
helgaktiviteter.

I verksamheten arbetar socionomer, beteendevetare,  
arbetsterapeut, psykologer, alkohol- och drogtera-  
peut, utbildade behandlingsassistenter med lång  
erfarenhet samt specialistläkare i psykiatri. Vi har  
vaken nattpersonal.

Vi återkopplar med månadsrapport utifrån BBIC  
och utvärderar behandlingen med ett flertal skatt-  
ningsskalor, samt vid uppföljning av genomförande-  
planen. Vi har möjlighet att ta emot placeringar med  
kort varsel och kan vara behjälpliga med transport.  
Välkomna att höra av er för mer information!

[www.behandlingshemmetnyckeln.se](http://www.behandlingshemmetnyckeln.se)  
[johan.krumlinde@siljansnyckeln.se](mailto:johan.krumlinde@siljansnyckeln.se)



SOCIAL  
DUMPNING...  
ELLER EN  
HJÄLPANDE  
HAND?



# Rika storstadskommuner flyttar socialt utsatta till fattiga landsortskommuner. Osolidariskt tycker civilministern. Samtidigt menar yrkesverksamma att de snarare räddar folk från gatan. Vem har rätt? Och vem har egentligen frågat invånaren om var den vill bo?

AV FREDRIK RUBIN ILLUSTRATION GETTY IMAGES

**D**e sitter i Solna och firar med tårta att deras ekonomiska bistånd minskat samtidigt som de ägnar sig åt social dumpning. De tar inget solidariskt ansvar. Man säger att en sorts person får bo i kommunen, men inte en annan.

Det var ord och inga visor när Socionomen pratade med Åsa Hååkman Felth (S), kommunstyrelsens ordförande i Filipstad, för två år sedan. I intervjun vittnade hon om hur rika storstadskommuner ordnade boende för socialt utsatta i Filipstad. Efter en betald månadshyra lämpades ansvaret för stöd till den nyinflyttade över till den nya hemkommunen. För att undvika social dumpning beslöts det att hyreshus skulle rivas.

I Statskontorets kartläggning från samma år framkom att 63 procent av kommunerna tagit emot nya invånare som fått hjälp att hitta bostad av sin tidigare hemkommun, även kallat aktiv medverkan till bosättning i annan kommun. Hur stor andel som handlar om social dumpning är oklart, eftersom det saknas en tydlig definition.

**EN KOMMUN** som i debatten anklagats för att bedriva social dumpning är Sigtuna kommun. Kommunen har även fått kritik i en intern granskning från 2021 som slår fast att man ägnar sig åt aktiv medverkan till flytt. Olive Carlson, chef för enheten Arbete och försörjning, håller inte med.

– Vi känner inte igen oss i att vi arbetat med



Åsa Hååkman Felth  
FOTO: FILIPSTADS KOMMUN



Olive Carlson  
FOTO: KARI KOHVAKKA

social dumpning. Det här handlar om personer som saknar boende eller riskerar att bli bostadslösa, individer som vi stöttar i att få någonstans att bo, säger Olive Carlson och fortsätter:

– Vi har en flerårig kötid för ett hyreskontrakt i Sigtuna kommun. Det är orsaken till att vi ger råd och stöd till invånare som är, eller riskerar att bli bostadslösa genom att de söker boende både inom och utanför kommunen.

Olive Carlsson menar att frågan om social dumpning är politisk och inget som de på tjänstemannanivå tänker på i sitt arbete.

– Vi fokuserar på individen och är glada att vi kan hjälpa personer som behöver boende och riskerar att bli bostadslösa. Sedan att det blir en politisk fråga, det går jag inte in på. Vi tänker inte på social dumpning i vårt arbete. De som kommer till oss och har rätt till skyddsnetet enligt lag får det stöd som de har rätt till.

**CIVILMINISTER IDA KARKIAINEN (S)**, är av en annan åsikt. Hon menar att de rika kommunerna inte tar ansvar för socialt utsatta invånare och agerar medvetet osolidariskt.

## Riskerar kommunerna något vid social dumpning?

– Nej, det gör de inte i nuläget. Det är för att det varit svårt att definiera vad en aktiv medverkan till flytt egentligen är och hur man kan bevisa det. Det är sällan som en kommun fastslagit det i någon form av beslut. De vill inte heller erkänna att de håller på med det.

## Är det så fel att hjälpa en person bort från gatan, även om det är till fel kommun?

– Det är oftast en bortförklaring och handlar ►

” Konflikten ligger i sakens natur, eftersom det är kommunerna som betalar. Det går att följa den här konflikten så långt bak som vi haft tidningar.”

- ▶ fortfarande i grunden om att man inte vill ta ansvar själv. I det enskilda fallet kan det säkert vara så, men när vi tittar på det ur ett strukturellt perspektiv och tittar på helheten och omfattningen, då handlar det inte om den enskilda kommunens goda vilja. Det handlar om att man vill bli av med de som lever i social utsatthet.

Ida Karkkiainen hoppas på att en ny lag som började gälla den 1 januari 2022 ska ge kommuner ett större mandat att kunna vidta åtgärder mot oseriösa hyresvärdar. På så vis ska dessa inte kunna köpa upp nedgångna fastigheter för att hyra ut till andra kommuners socialtjänst. Samtidigt betonar hon att det inte är den enskilde socialsekreteraren som gör något fel.



Jan Amcoff

FOTO: UPPSALA UNIVERSITET

– Tidningen Socionomen läses av många socialsekreterare som tvingas leva under politiska signaler och direktiv. Direktiv som gör att man behöver jobba under de här förutsättningarna. Jag vill verkligen lyfta fram att det här ska man inte skylla socialsekreterare för. Det handlar till syvende och sist om en politisk styrning.

#### Men hur ser då flyttströmmarna ut?

En som tittat på det är Jan Amcoff, universitetslektor vid Uppsala universitet. Genom registerdata har han kunnat slå fast vart personerna som lever på försörjningsstöd under flera år flyttade under perioden 2000–2017.

– Den största flyttströmmen går från små landsbygdskommuner in till storstadsområden, snarare än i motsatt riktning. Möjligen syns tendenser under 2017 på den motsatta riktningen.

– Inte minst handlar det om människor från andra länder som flyttar från landsortskommuner till storstädernas ytterområden. Några motiveringar till flyttarna har inte undersökts, men rimliga hypoteser skulle kunna vara arbetsmarknadsrelaterade eller viljan att bo nära landsmän eller familj.

Konflikter mellan kommuner om vart den som är beroende av försörjningsstöd ska bo, är ingen modern företeelse. Jan Amcoff slår fast att den är åtminstone 400 år gammal. En lösning vore att staten tog ansvar för försörjningsstödet menar han.

– Konflikten ligger i sakens natur, eftersom det är kommunerna som betalar. Det går att följa den här konflikten så långt bak som vi haft tidningar. Även på 1700-talet utkämpades det som kallades för sockenkriget. Från det att varje socken fick ansvar för fattigvården, och därmed en kostnad, så försökte man mota i väg kostnaden till grannsocknen som ogärna ville ta emot.

## Samsyn kring problematiken saknas

- Länsstyrelsen i Östergötland överlämnade i december en rapport om aktiv medverkan till regeringen. Rapporten beskriver att det saknas en samsyn kring problematiken och att det krävs en tydligare definition, annars blir fenomenet svårt att kartlägga. Med en kartläggning skulle det bli enklare att skapa samverkan mellan kommuner. För att komma dit efterfrågas ett nationellt stöd i form av tydliggörande av de riktlinjer som reglerar tillämpning utifrån lagstöd och regelverk. Man vill även se ett förtydligande av bosättningslagen liksom att det arbetas fram former och verktyg att involvera hyresvärdar. Rapporten landar också i att det krävs en bostadsmarknad till för alla och ett fokus på individen.

### Och i det här fallet är kostnaden en människa?

– Ja, precis så.

Samtidigt gör avsaknaden av en definition av social dumpning det svårt att peka ut en kommun som skyldig.

– Frågan är vad det är man inte får göra. Är det okej att tipsa om att det finns bostäder i andra kommuner, eller krävs det att man ger ett telefonnummer, uppmanar till flytt eller betalar första månadshyran? Det ska alltså föras i bevis, vilket blir ett hopplöst projekt, säger Jan Amcoff.

**ÄVEN LÄNSSTYRELSEN** i Östergötland slog vid årsskiftet fast att definitionen är otydlig. I en rapport som lämnats till regeringen har social dumpning utretts ur flera perspektiv. I uppdraget skulle bland annat samverka mellan kommuner initieras för att motverka "aktiv medverkan till bosättning i annan kommun".

I rapporten slås det bland annat fast att social dumpning förekommer, men inte utan frågetecken.

– Det vi lyfter upp är att det inte alltid är helt tydligt när det är aktiv medverkan och inte. Ibland blir det ganska tydliga exempel medan det annars är otydligt, ibland väger man mellan vad som är bäst för individen, säger Linda Pergelius Thorbjörnsson på Länsstyrelsen i Östergötland.

Linda återkommer till frågans komplexa natur och individens vilja.

– Det behövs ett individfokus, annars är det för lätt att man tittar på enskilda kommuner och deras utmaningar. Man får inte glömma att det handlar om människor med alla de behov och rättigheter de har.

En kommun dit socialt utsatta flyttat, eller dumpats, är Laxå kommun. För att komma till rätta med situationen bjöds hyresvärdar in till ett möte där de uppmanades att ta kontakt och samarbeta med kommunen. I stället för att hyra ut till andra skulle Laxå kommun hjälpa till.

– Effekten kom rätt omgående, inflyttningen från andra kommuners socialtjänst minskade drastiskt. I stället hjälpte vi hyresvärdarna med att rekommendera hyresgäster. Det är ett givande och tagande, säger Pierre Sahlén, chef för individ och familj i Laxå kommun.

**PIERRE SAHLÉN** berättar att en del hyresvärdar av somliga uppfattades som oseriösa, något som kom på skam under mötet.

– Det visade sig att det snarare handlade om att de saknade kunskap om vad för personer som andra kommuners socialtjänst gav hyreskontrakt. Hyresvärdarna trodde att det rörde sig om personer som kunde betala för sig, när det i stället visade sig vara tvärt om. I vissa fall var det till och med personer som förstörde lägenheterna och som var svåra att avhysa. ◀



Linda Pergelius  
Thorbjörnsson

FOTO: LÄNSSTYRELSEN  
ÖSTERGÖTLAND



Pierre Sahlén

FOTO: PRIVAT

UTBILDNING

## TEMAINNEHÅLL

EN BRA START

### BÄTTRE STÖD BEHÖVS

Steget från studier till yrkesliv är fortsatt tufft för många socionomer. **18**

### PSYKOLOGISK FLEXIBILITET

Behovet av stöd ser olika ut. **23**

### INTRODUKTION

En bra introduktion ger hållbara socionomer. **24**

### YRKESRESAN

"Det här är saker jag kommer ha med mig och ha nytta av längre fram." **26**

### PANELEN

Så arbetar tre av landets kommuner för att ge en bra start. **28**

# LANDA MJUKT I YRKET

Övergången från studier till yrkesliv kan bli en chock. Hur ska nya socionomer få en bra start i yrkeslivet? Och vad får dem att vilja stanna och utvecklas?

AV ANNE RALF HÅLLBUS ILLUSTRATION JENS MAGNUSSON

Vad krävs för att en nyutexaminerad socionom som får sitt första jobb inom socialtjänsten ska få en bra start på sitt yrkesliv? Forskningen ger många svar på den frågan, men två saker är ständigt återkommande: Gedigen handledning av en

erfaren mentor och tid att växa in i uppgiften. Ganska självklart, kan tyckas, men verkligheten ser annorlunda ut. Det är upp till varje kommun att bestämma hur nyanställda socialsekreterare ska introduceras och det är inte helt ovanligt att introduktionen mer eller mindre uteblir. Allt för ofta har de nybakade socionomerna knappt hunnit få ut sitt examensbevis förrän de handlägger ärenden kring barn och unga eller försörjningsstöd – de erkänt tyngsta områdena inom socialtjänsten och samtidigt de enheter där flest nyutexaminerade hamnar.

– Forskare har beskrivit vad de kallar en övergångschock. Krocken blir enorm mellan vad studenterna känner sig beredda på efter utbildningen och vad de sedan landar i, säger Ingrid Schéle, lektor vid institutionen för psykologi vid Umeå universitet och projektledare för forskningsstudien Samspelet över tid mellan individ och kontextfaktorer – Stress och välbefinnande hos psykologer och socionomer vars slutrapport presenterades förra året.

I en stor treårig enkätstudie jämförs här villkoren för nyutexaminerade psykologer och socionomer. Resultaten visar att bland de som skattar sin arbetsmiljö som dålig, finns proportionellt fler socionomer än psykologer. Och att sjukskrivningar längre än 14 dagar tycks förekomma i större utsträckning bland nyutexaminerade socionomer än hos gruppen socionomer i stort.

Ingrid Schéle är försiktig med att dra långtgående slutsatser, men hon pekar på bristen på handledning som en möjlig bidragande orsak till att nyutexaminerade socionomer rapporterar större problem än dito psykologer.

– För att få legitimation som psykolog ska du göra PTP med handledning. Här kan vi se att de som är nöjda med sin handledning; där handledare alltid funnits på plats och handledningen varit strukturerad, skattar sin arbetsmiljö och övergång från studier till arbete mycket bättre än de som är missnöjda med PTPn. För socionomer



finns ingen sådan reglerad handledning överhuvudtaget, konstaterar Ingrid Schéle.

Utöver handledning pekar Ingrid Schéle ut en bra introduktion för nyutexaminerade nyanställda som en viktig faktor för en lyckad övergång till yrkeslivet. Det kan handla om:

- Att de andra på arbetsplatsen vet vem du är och att du är ny.
- Att du vet vilka personer du kan fråga om det är något.
- Att du fått en ordentlig introduktion till allt från it-system till vilken tid man brukar fika.
- Att du får veta hur du ska använda det du fått med dig från utbildningen på just den här arbetsplatsen – alla kommuner har olika system för handledning och dylikt.
- Att du får en mindre arbetsbörda än dina erfarna kollegor – inte bara de två första veckorna utan tills du fått chans att bli varm i kläderna.

**SÅ VAD HÄNDER** efter de första veckorna och månaderna i yrkeslivet? Hur ser de kommande



Ingrid Schéle  
FOTO: PRIVAT



”Krocken blir enorm mellan vad studenterna känner sig beredda på efter utbildningen och vad de sedan landar i.”

metoder och bemötande. Och även mer tid ute i praktik under utbildningen.

När Pia Thams informanter arbetat i två år och beskrev hur de såg på sin egen utveckling var resultatet mer positivt.

– Flera sa att ”nu skulle jag aldrig utsätta mig för en del situationer som jag gjorde i början. Jag skulle aldrig ta emot en person som verkar hotfull, eller göra hembesök hos någon som kan vara farlig”.

Borde det inte funnits någon där som kunde berätta för de här nyblivna socialsekreterarna, i stället för att de ska behöva lära sig av egen bitter erfarenhet?

– Visst är en mentor en absolut förutsättning för en bra introduktion. Men det gäller att hitta rätt mentor. Om hen är marginellt mer erfaren än den nyanställda – vilket inte sällan är fallet – blir det ”en blind som leder en blind”, som en arbetsledare som jag intervjuat uttryckte det. Många gånger finns goda intentioner från arbetsgivarens sida, men tyvärr kan det vara svårt att få det att fungera i verkligheten.

I Pia Thams intervjustudie finns frågan ”Vad gjorde att du sökte den här utbildningen?”. Svaren blev likartade:

”Jag vill hjälpa”, ”Jag vill jobba med människor”, ”Jag vill ha en roll där jag gör nytta”...

Det är också det som socialsekreterarna i Pia Thams studier beskriver som mest positivt när de varit i yrket några månader; kontakterna med klienterna. Det mest betungande är dokumentationen.

– Många nyexade socionomer blir lite besvikna när de upptäcker att så mycket

åren ut? Det har Pia Tham, professor i socialt arbete vid högskolan i Gävle, undersökt.

I en intervjustudie har hon följt tolv socionomer som gick ut socionomprogrammet år 2011. Informanterna har intervjuats vid fyra tillfällen; strax efter examen, efter fyra månader i yrket, efter knappt två år i yrket samt efter fyra år i yrket.

Parallellt har Pia Tham gjort en kvantitativ enkätstudie med cirka 300 socionomer som examinerades under åren 2015 till 2019. Också här har frågorna handlat om hur de intervjuade upplevt övergången från studier till yrkesliv och hur deras första år i karriären sett ut.

– En intressant men sorglig slutsats är att det är samma problem som återkommer. Jag blir rätt ledsen över det. Att det ska vara så svårt att ändra på det som inte fungerar.

Vad är det då som inte fungerar?

– Det de nyutexaminerade socionomerna beskriver att de saknar är färdighetsträning. Både 2011 och 2021 beskriver de att de hade velat ha mycket större kunskaper om sådant som samtals-

- ▶ arbetstid går åt till administration i stället för till att träffa de människor de ska hjälpa. Många system som kommit till för att underlätta, har i stället inneburit ännu fler dokument att sätta sig in i och fylla i.

**DETTA BEKRÄFTAS** av Runa Baianstovus forskning. Hon är lektor i socialt arbete vid Örebro universitet och medförfattare till studien "Att ta mark i professionen" (2020), där hon under två år träffat sexton nyblivna socialsekreterare i forskningscirklar.

Runa Baianstovu uttrycker sig i mindre försiktiga ordalag än sina forskarkolleger:

– Ingen väljer socionomprogrammet för att få sitta och bocka av listor. Ingen blir glad av att dokumentera eller att hitta rätt i ett it-system. Det är i jämlika möten mellan människor som saker händer. Men det finns allt mindre plats för sådana möten och det är ett av skälen till att socialarbetare blir sjukskrivna.

Runa Baianstovu beskriver en tudelning av dem som söker sig till socionomyrket. Det finns dels de som drivs av att göra saker för människor, dels de som ser det som en karriärväg.

Hon menar att en starkt bidragande orsak till stressen hos socialsekreterare i allmänhet och hos nytexaminerade i synnerhet är att det finns olika uppfattningar om hur socialtjänsten bör styras och att dessa uppfattningar företräds av en professionsbaserad linje och en förvaltningslinje. Idag är förvaltningslinjen mycket stark i styrningen av det praktiska sociala arbetet i Sverige, menar Runa Baianstovu:

– Socialarbetare har ett så litet handlingsutrymme och är så hårt styrda av NPM (resultatstyrningssystemet new public management, reds anm.) att många lider av väldigt hög stress.

De sexton nyanställda socialsekreterarna i Runa Baianstovus studie var indelade i två forskningscirklar; en för dem som arbetade

med försörjningsstöd och en som arbetade med barn och unga. Resultatet visar att stressen är högre i den första gruppen.

– Mitt material är för litet att dra några definitiva slutsatser av men det var tydligt att arbetet med försörjningsstöd är ännu mer styrt och standardiserat än arbetet med barn och unga. Stressen är alltså högst bland de socialarbetare som känner sig så hårt styrda att de inte kan möta klienterna.

Många av de nytexaminerade socialarbetarna i studien, särskilt de som arbetade med handläggning av försörjningsstöd, hoppades att AI skulle kunna vara en del av lösningen. En robot som sköter mätandet så att socialarbetarna kan ägna sig åt att bygga relationer med klienterna. Men Runa Baianstovu är skeptisk:

– Roboten har inte visat sig vara så duktig som man hoppats. Handläggarna måste fortsätta be om kvitton från klienterna. Att hänvisa samhällets mest utsatta människor till interaktion med en robot vore fruktansvärt.

– Digitalisering som kan hjälpa oss att fördjupa vår förståelse är en fördel. Men digitalisering som kommer i stället för kommunikation är en nackdel. Bristen på mänskliga möten är ett jätteproblem.

Ofta hörs krav på att socionomprogrammet ska ha större fokus på praktiska färdigheter och mindre på teoretiska kunskaper. Runa Baianstovu menar att klyftan mellan akademi och praktik är oundviklig, men att den kan överbyggas med en buffertzon i form av något som liknar läkarnas AT-utbildning.

– På universiteten ska vi ge våra studenter perspektiv och en grundläggande förmåga att värdera och bedöma information. Det är vår demokratiska uppgift. Men de kunskaperna tar tid att omsätta i praktiken. Om det fanns någon form av AT-tjänst, som kommunerna ansvarade för, skulle de nytexaminerade ges tid att landa i yrket på ett bättre sätt. ◀



Runa Baianstovu  
FOTO: PRIVAT

” Ingen väljer socionomprogrammet för att få sitta och bocka av listor. ”

## EXPERTEN

# Psykologisk flexibilitet – en framgångsfaktor

**Att vara psykologiskt flexibel är att se möjligheter i stället för att leta fel hos sig själv. Det är en färdighet som går att träna upp. På socionomprogrammet i Uppsala ingår det i utbildningen.** AV ANNE RALF HÅLLBUS

**INTE BARA YTTRE** faktorer påverkar hur starten på arbetslivet ska bli för den som är nyutexaminerad. Också egna tillgångar och förmågor spelar in. En viktig sådan är vad som kallas psykologisk flexibilitet.

– Personer med hög psykologisk flexibilitet är mindre känsliga för sjukskrivningar och utmattningssyndrom. Den som har mer inflexibla tankar och inställningen att det bara finns en lösning är mer sårbar.

Det säger Stefan Holmström, docent i psykologi vid Umeå universitet och medförfattare till rapporten Samspelet över tid mellan individ och kontextfaktorer – stress och välbefinnande hos psykologer och socionomer (läs mer om den på sid 18).

Psykologisk flexibilitet är inget personlighetsdrag, utan något som alla kan träna upp. I grunden handlar det om att se sina egna möjligheter

att göra fria val. Att se andra lösningar på svåra arbets-situationer än att göra som alltid, fast mer.

– Den som är psykologiskt flexibel och har försökt göra förändringar i sin arbetssituation men insett att de inte kommer att bli av, söker sig vidare. Den som är psykologiskt inflexibel stannar i stället kvar och blir väldigt styrd av inre regler för att få bort jobbiga tankar och känslor, förklarar Stefan Holmström.

Det finns olika sätt att öka den psykologiska flexibiliteten och möta den inre kritiker vars enda lösning är att jobba hårdare. Stefan Holmström tycker att socionomutbildningarna borde jobba mer med de här frågorna:

– Studenterna måste lära sig att inte alltid utgå från att det är dem

själva det är fel på, utan att det kan finns organisatoriska förutsättningar som inte är optimala.

**PÅ SOCIONOMPROGRAMMET** ingår den typen av träning i kurserna i PPU – personlig och professionell utveckling. I Uppsala berättar Siv-Britt Björktomt, lektor på Centrum för Socialt Arbete vid Uppsala universitet, att socionomstudenterna får sammanlagt 10 högskolepoäng i PPU – fördelade på 2 högskolepoäng vardera de fem första terminerna.

Syftet är att studenterna ska få perspektiv på sig själva och sin framtida yrkesroll i en rad olika moment, till exempel rollspel och ledarskapsövningar. Under tiden skriver de loggbok som de i slutet av studietiden kritiskt analyserar.

– Studenterna ska bli medvetna om sig själva, och få identiteten som socionom i kroppen – inte bara huvudet. Det är ingenting som går att examinera, men det blir verktyg som studenterna får med sig genom hela sitt yrkesliv, säger hon. ◀



Stefan Holmström  
FOTO: PRIVAT



## Psykologisk flexibilitet

- Handlar om förmågan att kunna identifiera och anpassa sig till olika situationer och dess kravbild samt kunna styra och förhålla sig till sina tankar och beteenden på ett adaptivt sätt. Vidare handlar psykologisk flexibilitet om att kunna vara medveten, öppen och engagerad i beteenden i linje med individens grundläggande värderingar (Kashdan, 2010).

# INTRODUKTION GÖR SKILLNAD

**En bra introduktion och stöd att reflektera över yrkesrollen och den personliga utvecklingen, minskar stress och stimulerar lärandet.**

AV ANNIKA SJÖBERG

**I FORSKNINGSPROJEKTET** Nya professionella har en grupp forskare vid Karolinska institutet, under ledning av Petter Gustavsson, följt 322 nyanställda akademiker inom yrken med höga emotionella krav, bland annat socionomer. Deltagarna har fått svara på enkäter från sin sista tid på utbildningen och sedan varje vecka under deras tre första månader i yrket. Därefter har uppföljningar gjorts 4, 8 och 12 månader efter examen. Resultaten visar att ett flertal vanliga introduktionsinsatser är effektiva för att minska osäkerheten och stimulera lärandet. Vanligast förekommande under hela första kvartalet var insatser

som fokuserade på yrkesrollen, som att få återkoppling på sin utveckling, hjälp att reflektera över yrkesrollen, hjälp att ta olika perspektiv på händelser och att prata om att vara ny. Dessa insatser visade sig också vara de mest effektiva för att minska osäkerhet och stress och för att stimulera lärandet.

Men studien pekar också på behov av nya typer av insatser, till exempel för att minska medarbetarnas starka oro för att begå, eller ha begått fel. Ju fler gånger man rapporterat denna starka oro, desto större är sannolikheten att man senare under året rapporterar symptom på utbrändhet. ◀

8 råd från yrkesverksamma

1. Gör informerade val.
2. Ha inte bråttom – var nybörjare länge.
3. Gilla läget och ha tålamod. Det går över.
4. Ta hand om dig.
5. Var nyfiken.
6. Jobba inte över.
7. Var inte ensam.
8. Våga fråga.

**67%**

kände sig väl förberedda för yrkeslivet.

**70%**

blev formellt presenterade för sina kollegor under sin första vecka på nya jobbet.

**70-80%**

rapporterade varje vecka under de första tre månaderna en stark oro för att begå, eller ha begått fel.

## Utmaningar med att vara ny

**MODELLEN** "Nyhetens obehag" belyser nya professionellas utmaningar under den första tiden i yrket. Den bygger på svaren från respondenterna i projektet Nya professionella.

De tre typiska stressorer när man är ny är.

"Man har kortat raster, hoppat över luncher, stannat kvar längre."

**Petter Gustavsson**, professor vid Karolinska institutet och en av forskarna i projektet.



Källa: Forskningsprojektet Nya professionella, Karolinska institutet.



När Louise Carlsson började i Varbergs kommun fick hon en handledare och genomgång av arbetsplatsens oskrivna regler.



# Växer in i rollen med Yrkesresan

**Socialekreteraren Louise Carlsson i Varberg är hittills en nöjd resenär. Men den kan aldrig ersätta handledningen, menar hon.**

TEXT ANNE RALF HÅLLBUS

FOTO MARIE HIDVI

**L**ouise Carlsson fick anställning som socialekreterare på utredningsenheten för barn och unga i Varberg ungefär samtidigt som kommunen anslöt sig till kompetensutvecklingskonceptet Yrkesresan. Det innebar att Yrkesresan blev en del av hennes introduktion till den nya tjänsten.

– Vi var några som anställdes samtidigt och började Yrkesresans ny-spår tillsammans. Det var våren 2020 och precis innan vi skulle träffas på första kursdagarna till Handläggning med

barnet i centrum kom pandemin. Den fick vänta till hösten, andra kurser drog ut på tiden och några kursdagar genomfördes digitalt.

**TROTS ATT STARTEN** på Yrkesresan inte blev helt som planerat, är Louise Carlsson än så länge en nöjd resenär.

– I det dagliga arbetet är det lätt att prioritera bort sådant som att reflektera och ställa frågor kring arbetet. Det finns så mycket annat som prioriterar sig självt. Yrkesresan ger mig relevant material som är utvalt för mig. Jag behöver inte börja leta själv, säger hon och fortsätter:





Efter kursdagarna får deltagarna fördjupningsmaterial, som också ingår i varje kurs. Just det kan vara svårare att prioritera, tycker Louise Karlsson.



- Vårt yrkesområde är väldigt brett, man ska kunna så mycket. I Yrkesresan går man igenom bit för bit, grundligt och tydligt. Det är värt massor, särskilt när man är i början av sitt yrkesliv. Det här är saker som jag kommer att ha med mig och ha nytta av längre fram.

**LOUISE CARLSSON** gick ut socionomprogrammet i Uppsala i januari 2018. Sin första tjänst fick hon på det socialkontor där hon gjort sin VFU, som handläggare för ekonomiskt bistånd.

– Under utbildningen var jag som så många andra inne på att bli kurator. Men jag upptäckte att jag trivs bra som socialsekreterare. När jag bestämde mig för att flytta till Varberg, där jag växte upp och har min familj, sökte jag mig till socialtjänsten och fick en tjänst på utredningsenheten för barn och familj.

Många nyutexaminerade socialsekreterare vittnar om hur de kastats rakt in i hetluften utan någon ordentlig introduktion. Men Louise Carlsson hör inte till dem.

– Jag fick en tydlig introduktion på min första arbetsplats i Uppsala eftersom jag gjort min VFU där. Och även i Varberg tycker jag att introduktionen har varit väldigt bra. När jag började fick jag en erfaren handledare inom samma team.

” Det är nyttigt att se skillnader mellan arbetsplatser, både positiva och negativa. ”

Dels fick jag en genomgång av arbetsplatsens alla oskrivna regler, men han hade också alltid dörren öppen så att jag kunde komma in och ställa frågor som jag snabbt behövde svar på, säger Louise Carlsson och understryker:

–Handledning är enormt viktigt och ingenting som Yrkesresan kan ersätta.

**YRKESRESAN VARVAR** digitala uppgifter med lärarledda kursdagar. Varje spår i Yrkesresan innehåller ett antal kurser. Louise Carlsson berättar att hon i december förra året gick en kurs om unga lagöverträdare.

– Det var den sista kursen i ny-spåret. När jag var klar med den flyttade jag upp till van-spåret, där jag hittills gått två kurser.



Precis som alla Yrkesresans kurser började den med att Louise Carlsson fick en förberedelselista med material att läsa och titta på innan kursdagarna. Tanken är att deltagarna ska komma väl förberedda, för att föreläsningar och diskussioner ska kunna hållas på en givande nivå.

På kursdagarna varvas föreläsningar och diskussioner. Den här gången gick de igenom relevanta delar som lagrum, samverkan, socialtjänstens roll när det gäller unga lagöverträdare, hur handläggningen ska gå till, risk- och skyddsfaktorer.

– Däremellan diskuterade vi i grupper bordsvis. Placeringen är planerad så att ingen sitter med sina kollegor från samma kontor. Det gör att man verkligen kan byta erfarenheter och lära av varandra. Det är nyttigt att se skillnader mellan olika arbetsplatser, både positiva och negativa, tycker Louise Carlsson.

**EFTER KURSDAGARNA** får deltagarna fördjupningsmaterial, som också ingår i varje kurs.

– Just den biten kan vara svår att få till och prioritera. Man tycker att man är klar med kursen, men det gäller att ta sig tiden att fortsätta med fördjupningen.

Annars tycker Louise Carlsson inte att

Yrkesresan är betungande på något sätt. Förberedelserna inför kursdagarna och fördjupningsuppgifterna efteråt sker på arbetstid. Det är inget som går ut över fritiden.

– Det är mycket lättare att ta till sig det vi lär oss på Yrkesresan än det var att plugga på universitetet. Här blir allt relevant och förståeligt, man känner att man verkligen har användning för det man lär sig.

Det är en stor skillnad mellan att plugga inför tentor på universitetet och att läsa in material inför kursdagarna på Yrkesresan, tycker Louise.

– Det här är helt anpassat utifrån det jag arbetar med. Fokus är på relevanta saker som jag behöver i mitt arbete här och nu.

**ÄN HAR LOUISE** Carlsson en bra bit kvar på sin resa. Efter att ha gjort klart ny-spåret på de två år som är tänkt, är hon nu inne på van-spåret. Och hon kan absolut tänka sig att fortsätta arbeta på utredningsenheten för barn och unga så länge att hon får gå Erfaren-spåret.

– Jag trivs bra och känner att jag utvecklas. Det finns så mycket kvar att lära. Det här jobbet är utmanande, man lär sig nya saker hela tiden och tiden går snabbt. ◀

# Hur introducerar ni nyexade medarbetare?

TEXT ANNE RALF HÅLLBUS



**OLGA EDMARK,**  
utvecklingsledare på  
HR-enheten i Huddinge  
kommun och ansvarig för  
traineeprogrammet.



**KARLA ORTEGA,**  
samordnare på  
Arbetsmarknads- och  
Socialförvaltningen i  
Malmö.

## • Hur fungerar det traineeprogram ni arbetar med i Huddinge?

– Vi arbetar sedan 2009 med ett personalförsörjningsprogram som heter *Huddingetrainee: socionom*, där även grannkommunerna Nacka och Tyresö ingår. Syftet är att rusta nytexaminerade socionomer med praktiska kunskaper, eftersom vi vet att det är en ganska lång process att omsätta alla teorier de har med sig från utbildningen i praktiken.

– Vi riktar oss till studenter på socionombildningarna som ska ut på sin VFU. Varje termin kommer mellan 15 och 20 studenter till oss i Huddinge, Nacka eller Tyresö. Flest får plats inom myndighetsutövning, men vi har även platser inom öppenvård och på ledarnivå.

”Vi är väldigt nöjda med utfallet av vårt traineeprogram.”

Studenterna gör sin VFU med handledare på en och samma enhet, men vi schemalägger studiebesök på flera olika verksamheter och har studentträffar och utbildningsdagar.

– Andra delen av programmet sker under studenternas sista utbildningsår. Då erbjuder vi en traineeanställning ungefär en arbetsdag per vecka. Det är inte en vanlig timanställning utan en fördjupad inlärningsprocess med mycket stöd.

– Vi är väldigt nöjda med utfallet av vårt traineeprogram. För oss är det ett sätt att rekrytera studenter och undvika felrekryteringar, och studenterna får ett vidgat perspektiv på socialtjänsten som de har med sig i sitt framtida yrkesliv – oavsett om de stannar hos oss eller går vidare.

## • Ni är en stor förvaltning, hur funkar introduktionen hos er?

– Malmö har Sveriges största socialtjänst, med ungefär 2 200 medarbetare totalt. Nyrekrytering av personal pågår ständigt och det finns ett stort behov av gedigen yrkesintroduktion. Vi på Kompetenscenter arrangerar kompetensinsatser för hela förvaltningen. Varje verksamhetsområde har även mer specifika utbildningsinsatser och varje socialkontor har lokala aktiviteter för nyanställda. Malmö har också anslutit sig till Yrkesresan, vilket kommer komplettera vårt program och kanske ersätta vissa delar.

– Vår yrkesintroduktion vänder sig till alla nyanställda, oavsett titel. Yrkesintroduktionen består av ett femtiotal olika föreläsningar, inom olika områden. De flesta föreläsningarna hålls av erfarna medarbetare under en hel- eller halvdag. Många föreläsningar som hölls digitalt under pandemin har spelats in och finns på vårt intranät.

– Det är viktigt att föreläsningarna matchar de behov som finns i verksamheten. Därför har vi återkommande avstämningar med enhetscheferna om vilka insatser för kompetensutveckling som kommer att behövas på kort och på lång sikt. Utbildningsinsatserna är uppdelade i två kategorier; bas och påbyggnad. Basen innehåller det man behöver för att kunna utföra sitt grunduppdrag, medan påbyggnadsdelen går mer på djupet.

”Yrkesintroduktionen består av ett femtiotal föreläsningar.”



**LOUISE IDESTÅL,**  
enhetschef Barn och  
unga på IFO i Mölndal.

• **Vad är viktigast för en lyckad introduktion, enligt dig?**

– Den kanske viktigaste förutsättningen för en lyckad introduktion är att den som är nyanställd kommer till en tom – eller nästan tom – tjänst. Hen ska inte behöva ta över sin företrädares ärenden, utan få börja i lugn och ro. En socialsekreterare ska orka arbeta i många år. Att vi är måna om de som kommer nya och ser till att de trivs är en förutsättning för att vi inte ska förlora dem efter ett par, tre år.

– Vi är lyckligt lottade då vi har väldigt låg personalomsättning och många erfarna socialsekreterare. Det gör att vi kan ge nytexaminerade socionomer en ordentlig introduktion de gånger vi behöver nyanställa. Ofta är det studenter som gjort sin VFU hos oss och sedan går vidare på vikariat.

– Totalt är vi drygt 40 anställda på enheten, fördelade i små arbetsgrupper på sex, sju personer. Vi har ett ständigt pågående samtal om vårt arbetssätt och hur vi ser på vår enhet. Den som kommer som nyanställd får en mentor i arbetsgruppen, som hen jobbar väldigt nära i början. Även vi chefer följer upp med täta avstämnings-samtal. Utöver detta får alla först en individuell skriftlig introduktion och schemalagda träffar med metodhandledare och personal på andra enheter inom socialförvaltningen.

– Mölndal hör till de kommuner som varit med i Yrkesresan från starten 2017. Alla som kommer nya och inte arbetar inom området Barn och unga tidigare ska gå Yrkesresan, oavsett tidigare erfarenhet. Den är väldigt uppskattad av alla, inte bara av nytexaminerade socionomer, eftersom innehållet har flera olika nivåer.

**”Nyanställda  
får en mentor i  
arbetsgruppen.”**

## En chans för familjen

Grödbygården ligger i nordöstra Skåne, i en by omgiven av hav, sjöar och bokskogar. I frisk miljö skapar vi förutsättningar att ta fatt i den utvecklingstråd som slagit knut baserat på vår långa erfarenhet och unika kompetens. Genom behandling hjälper vi barn och föräldrar till trygga relationer. I utredningsuppdrag vägleder våra noggranna observationer till val av insatser.

Vill du veta mer? Ring 0456-229 41 eller besök [www.grodbygarden.se](http://www.grodbygarden.se)

**Grödbygården**  
EN KUPAD HAND FÖR LIVET

## Utredning – Behandling – Akut

Vi är ett HVB-hem för familjer sedan 1986. Vi erbjuder en trygg och utvecklingsstimulerande miljö för både barn och vuxna. Och har så gjort i över 30 år men vi är inte nöjda med det utan jobbar hårt för att fortsätta utvecklas!

Nanolfsvillan är beläget centralt i Finsspång och har plats för 8 familjer som bor i egna lägenheter. Vi arbetar såväl med traditionella behandlingsplaceringar, utredningar som med kortare, flexibla placeringar.

Vi har idag ramavtal med 191 kommuner.

Besök [www.nanolfsvillan.se](http://www.nanolfsvillan.se) eller ring oss på 0122-159 89 så berättar vi mer.

[www.nanolfsvillan.se](http://www.nanolfsvillan.se) • tel. 0122-159 89

*Så stöttar vi*

# ANHÖRIGA TILL BEROENDE- SJUKA

Beroendesjukdom kan få allvarliga konsekvenser för den psykiska hälsan – även för anhöriga. Soma Catomeris, gruppledare på Ersta Vändpunktens stödprogram för vuxna närstående till beroendesjuka, berättar hur de ger stöd i grupp.

AV **MARIA ZAMORE** ILLUSTRATION **GETTY IMAGES**

**A**tt vara barn, förälder, partner eller annan närstående till en beroendesjuk är förknippat med hälsorisker, såväl här och nu som senare i livet. Forskning har visat att risken för psykisk ohälsa, eget beroende och självmordsförsök i vuxen ålder ökar för den som har växt upp med en eller två substansberoende föräldrar. För den som lever med, eller har levt med, en beroendesjuk partner ökar risken för depression, ångest, stress och lägre upplevd livskvalitet.

**ANHÖRIGA SOM** kommer till Ersta Vändpunkten i Stockholm kan ha låg självkänsla, svårt med nära relationer och svårigheter med att sätta gränser, berättar Soma Catomeris, socionom, psykoterapeut och gruppleddare i Ersta Vändpunktens anhörigprogram för vuxna.

– Låg självkänsla innebär ofta en svårighet att sätta gränser för sig själv. Om jag inte känner att jag är värd något spelar det ju ingen roll om andra utsätter mig för fara eller kränker mig. Jag får svårt att säga nej. I stället kan jag ta på mig mycket ansvar. Jag kanske får en prestationsbaserad självkänsla och känner att jag bara duger om jag gör saker, att jag inte duger för den jag är utan bara för vad jag gör.

Att leva nära en beroendesjuk är ofta liktydigt med att gång på gång bli sviken och besviken.

– När vi blir svikna av någon som är viktig för oss är det inte ovanligt att vi stänger av känslorna kring den personen för att slippa alla svåra och motstridiga känslor som uppstår. Det kan senare generaliseras i andra relationer. Närhet och intimitet kan komma att förknippas med faran att bli sviken igen. Det kan göra att vi bygger

upp mentala murar mot andra människor, att vi håller oss distanserade och på det sättet kanske saboterar våra relationer, vilket i slutändan kan göra att vi känner oss ensamma.

Så, vad behöver närstående till beroendesjuka?

Det är individuellt, men generellt är det i första hand kunskap, tror Soma Catomeris.

– Man behöver förstå sig själv och varför det har blivit så här. Varför man har dålig självkänsla, varför man har svårt att känna sina känslor och svårt att sätta gränser.

– En annan sak, som man inte vet själv alla gånger, är att man ofta har en önskan att bli sedd och förstådd. Många har trott att det är något fel på dem. Man kanske har mått dåligt, man kanske har fått höra att man har GAD, generaliserat ångestsyndrom, eller någon annan psykiatrisk diagnos. Men man skulle kunna se det som en frisk reaktion på en sjuk situation – kanske var det ens uppväxt det var fel på, och för det behöver man bli sedd och förstådd, säger han.

**PÅ ERSTA VÄNDPUNKTEN** har man skapat ett anhörigprogram för vuxna som består av psykoedukativa stödgrupper. En gång i veckan vid 14 tillfällen, tre timmar varje gång, ses 16 deltagare och två gruppleddare. Vid vissa moment delas gruppen in i mindre grupper.

Träffarna inleds med undervisning om veckans tema, ett ämne som är aktuellt i anhörigskapet.

– Säg att veckans tema är sorg – då handlar föreläsningen om olika teorier om sorg. Det krävs inga prestationer, inga läxor, det handlar mer om reflektion: "Hur påverkar det här mig?" Deltagarna kan till exempel bli om-



Soma Catomeris är socionom och psykoterapeut.

### NYCKELORD

- Pedagogiskt
- Terapeutiskt
- Strukturerat

bedda att reflektera över en sorg de har upplevt och hur de kände då. De avgör själva om de vill dela med sig av sina reflektioner eller inte till de andra i gruppen.

Vid första träffen berättar en inbjuden läkare om beroende – att det är en sjukdom, hur det påverkar hjärnan och den beroendes möjlighet att göra val.

Vid övriga träffar undervisar gruppleddarna om teman som medberoende, känslor, familjeroller och gränssättning.

– Gränssättning handlar ofta om att hitta sin ilska och att använda den. Il-skan behövs för att kunna sätta gränser, för att skydda sig och för att uttrycka vad man vill och inte vill. Men att sätta gränser är också att ta plats, vilket för många anhöriga kan väcka en känsla av skam över att ha egna behov, säger Soma Catomeris.

## VERKTYGET

- ▶ Träffarna tar också upp ämnen som kontroll, kommunikation, skuld, skam och sorg.
  - Många deltagare får fatt i en sorg, kanske över en förlorad barndom. Att förändras kan i sig också skapa en sorg – det innebär ju att vi lämnar en föreställning bakom oss, och det kan göra smärtan inom oss tydligare.

**EFTER TRÄFFARNAS** inledande föreläsning tar nästa programpunkt vid, den som kallas för "livshistoria".

– Varje deltagare får någon gång under terminen berätta sin livshistoria. Man får veta när i förväg, så man har tid att fundera på och skriva ner vad man kanske vill berätta för de andra. Sedan har man en halvtimme på sig att berätta. Under den stunden får de andra inte kommentera. Därefter ska den som har berättat vara helt tyst och lyssna på när de andra speglar det man har berättat.

Någon kanske säger "När jag hör om den här tioåriga flickan som är ledsen på kvällarna blir jag också så himla ledsen, och jag känner verkligen igen mig". Någon annan kanske säger "Åh, jag blir så arg när jag hör att din mamma inte kunde skydda dig!".

– Sådan spegling hjälper till att göra ens berättelse verklig. Den hjälper en att känna att så här allvarligt var det, och att det inte var okej att det var så här. Kanske kan man också få ett nytt narrativ, känna att man kan välja nytt. Man kommer inte ifrån det som hänt, men kanske kan man, som i en sund sorgprocess, sörja djupt och sedan gå vidare. Och kanske kan man också känna att det fanns stunder av kärlek, fast mamma och pappa drack eller drogade, säger Soma Catomeris.

**ERSTA VÄNDPUNKTENS** metod har nyligen utvärderats och deltagare från fem års anhöriggrupper har rapporterat om en signifikant förbättrad psykisk hälsa. Soma Catomeris poängterar att man i utvärderingen inte har jämfört med någon kontrollgrupp, och ännu inte vet hur långvariga effekterna är, men deltagarna vittnar om bättre självkänsla, färre depressiva symtom, bättre förmåga till arbete och socialt liv, förbättrat psykiskt välmående, bättre möjlighet att förstå och hantera sin situation.



Soma Catomeris upplever att behovet av stöd till anhöriga är oändligt. Till Ersta Värdpunkten är det alltid fullt, alltid kö – men i många kommuner tycks stödet vara obefintligt.

– Och när det finns stöd är det ofta den beroende som är i fokus. Man kanske har en anhörigvecka, men det handlar ändå om att hjälpa den beroende att bli nykter.

Kunskapen om anhöriga till beroen-

desjuka behöver nå ut i primärvården. Med en fungerande screening skulle många slippa må dåligt, menar Soma Catomeris.

– Många anhöriga hamnar i psykiatrin. Vi vet att många far illa och mår dåligt för att de är nära anhöriga till någon med beroendesjukdom men det finns psykoeduktiva metoder som verkar ha bra effekt. ◀

# Utbilda dig i AKH-metoden och få konkreta hjälpmedel att bli tryggare under dina samtal med våldsutsatta kvinnor.

Med djupare kunskaper kan du ge bättre stöd. Våra utbildningar erbjuder verktyg och strukturer som hjälper dig att stötta kvinnor på ett tryggare och bättre sätt. När ditt fokus är att hjälpa andra, är vårt fokus att vägleda dig.



ANNONS

90 SVENSK  
KONTO INSAMLINGS  
KONTROLL

*Swisha till*

# 123 129 50 21

Människor i **Ukraina** flyr för sina liv. De behöver akut nödhjälp. Swisha en gåva idag!



## PORTRÄTT: JOHAN NIKULA

Johan Nikula känner igen heterosexismen och den tuffa jargongen som ungdomarna han möter måste förhålla sig till från sin egen uppväxt.





# "DET FINNS EN TJAT- ROMANTIK"

Unga killar måste börja prata om mjuka värden. Det menar **Johan Nikula**, kurator på Män, där han jobbar med unga män som utövat våld i nära relationer.

AV TIM ANDERSSON FOTO MARGARETA BLOOM SANDEBÄCK



↑ **Johan Nikula**

Gör: Projektledare på Killar.se, en del av organisationen MÄN, kurator på samtalsmottagningen och utbildar i våldspreventiva metoder.

Ålder: 35 år.

Bor: Bagarmossen i Stockholm. ▶



**NÄR JOHAN NIKULA** var i tonåren talade han och hans killkompisar mycket om spelregler – i sport. Inte i relationer.

– Jag vet inte hur många timmar vi pratade om vad som var är okej och inte på en fotbollsplan eller hockeyplan: var det där en stämpling, var den där glidacklingen för hård? Samtidigt pratade vi otroligt lite om hur det är att vara ihop, hur man ska bete sig schysst. De proportionerna såg liksom helt olika ut.

Det saknades ofta mellanmänniskt inkännande, dels inför partners: han minns beteenden som han nu förstår är kränkande eller kontrollerande, men som han då accepterade utan invändningar, dels killkompisarna mellan.

En livsavgörande händelse för honom var när en av vännerna tog livet av sig. Det kom plötsligt – ingen hade förstätt att han mådde dåligt.

– Det fick mig att börja fundera: Hur umgås vi egentligen? Hur kunde det här undgå oss? Hur kunde det vara lättare för honom att ta livet av sig än att berätta för oss?

Det var då han bestämde sig för att bli socio-nom, och att arbeta med ungdomar.

Och det har han gjort i tolv år nu. Sedan 2018 är han anställd på MÅN, en feministisk organisation som vill stoppa våldet och öka jämställdheten i samhället. Där jobbar han och en kollega bland annat med en samtalsmottagning för killar i åldern 15–25 som har kränkt, kontrollerat eller varit våldsamma i relationer.

Arbetet med våldsutövare kan för många upplevas som obekvämt, säger han: det är lättare att känna empati med utsatta än att hjälpsamt bemöta dem som orsakar det.

– Vi har i Sverige lagt mycket resurser på att ta hand om den första gruppen. Och det har vi gjort bra. Men vill vi stoppa våldet måste vi också jobba med dem som utövar det.

**MOTTAGNINGEN** ÄR öppen en dag i veckan, och kan ta emot mellan 10 och 12 killar i taget för individuell vägledning. De flesta söker upp organisationen på eget bevåg – kanske via den stödchatt som organisationen också driver. Somliga har dock kommit hit genom hänvisning av andra organisationer eller myndigheter, som polis och socialtjänst.

– De killar som vi träffar berättar ofta att de har gått över en väns eller partners sexuella gränser, eller att de har svårt med svartsjuka och kontrollerande beteenden: de kanske tittar igenom hennes mobil, vad hon har på sig, vilka hon umgås med.

De problematiska uttrycken kan variera, men en sak som killarna ofta har gemensamt är själva verklighetsbeskrivningen, berättar Johan Nikula: De gränsöverskridande handlingar som de har begått förklarar de inledningsvis som oundvikliga.

– ”Jag var så svartsjuk att jag inte kunde hejda mig”, eller: ”Jag var så kåt att jag inte kunde styra mig själv”, eller: ”Hon provocerade mig så mycket”. Det är alltid något yttre som orsakat handlingen, och de har lagt mer energi på det än på frågan hur handlingarna påverkat den andre. Då är det svårt att ta ansvar.

För att komma bort från det här undanglidande förhållningssättet är det viktigt att gå in på

# ” Vi behöver komma nära och prata mer med våra ungdomar om hur man gör respektfulla relationer. ”

- ▶ detaljnivå kring de specifika händelserna, berättar Johan Nikula. Då ser man att det faktiskt alltid finns handlingsalternativ, och att man, i fråga om ett övergrepp eller en kränkning, faktiskt har valt att ignorera den andres signaler.

I nästa steg handlar det om att blicka framåt. Att sätta upp mål.

– Det som vi vill uppnå i samtalen är dels det här ansvarstagandet: vad har jag gjort, hur har jag skadat andra? Men också: hur kan jag göra relationer på ett respektfullt och värdigt sätt i framtiden? Det handlar om ett relationsgörande.

**VAD ÄR ORSAKEN** till de här killarnas beteenden? Gruppen som kommer hit är mycket heterogen, berättar Johan Nikula. Det rör sig om personer från olika samhällsklasser och bakgrundsförhållanden. Han vill inte gärna psykologisera eller gå in på specifika faktorer, utan tecknar hellre den breda bilden: hela vår kultur är präglad av skeva könsnormer och skruvade relationsförväntningar.

– Tittar man på hur det ser ut i media, i musik, serier, så får våra ungdomar väldigt mixade budskap: Å ena sidan ska man vara fri; å andra sidan

ska man kontrollera sin partner. Det är något lite romantiskt med svartsjuka.

Det finns också en tjatromantik, menar han, och tar den norska och mycket populära tv-serien Skam, som exempel.

– Den ”coola killen” där blev kär i ”feministtjejen”. Han tjatade på henne och hon sade nej, han fortsatte att tjata och hon sade nej. Till slut gav hon med sig och de blev det gulligaste paret.

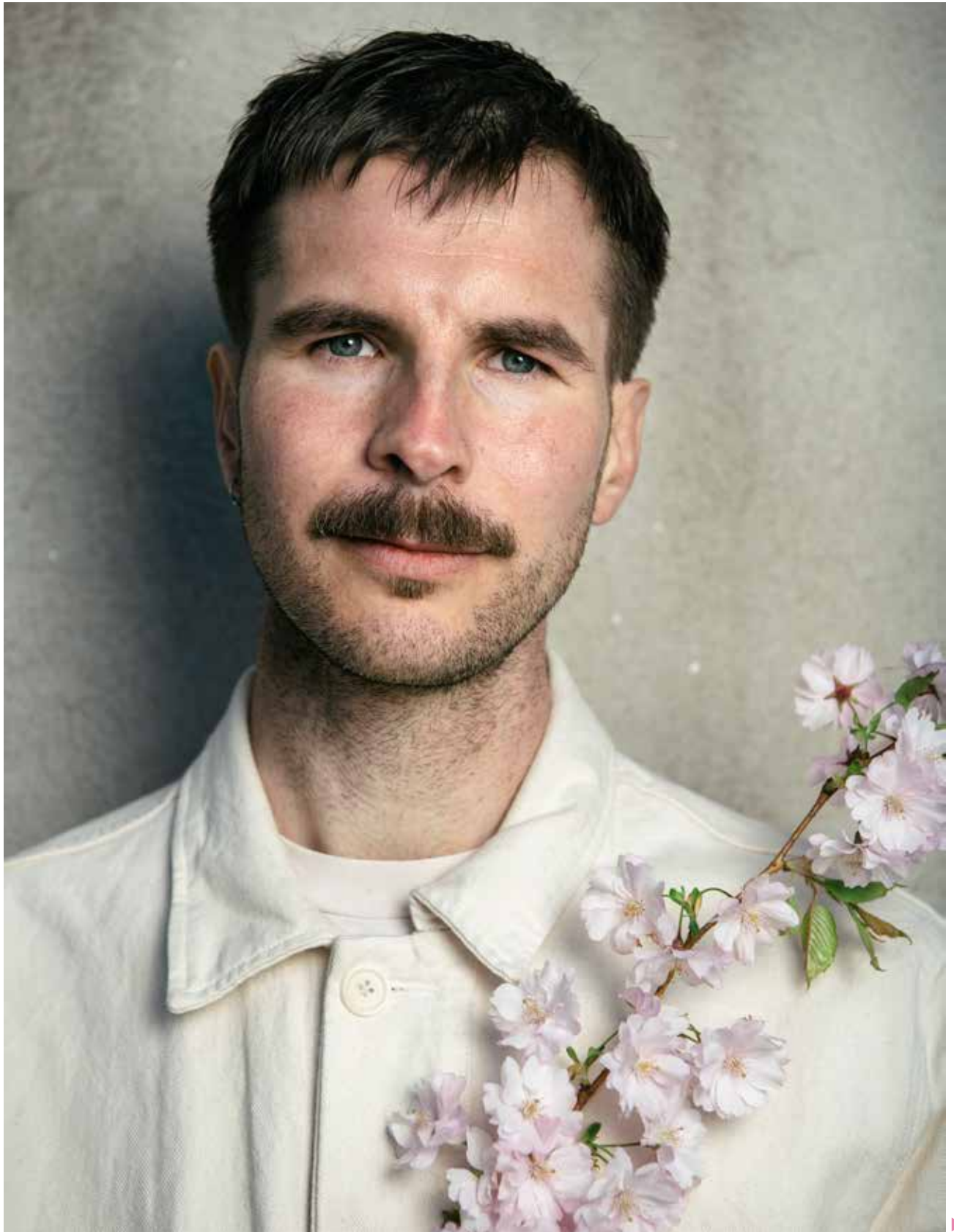
Särskilt komplicerat blir det när det handlar om sex. När det kommer till det ämnet handlar det bland unga killar ofta om att tävla, visa upp sig och positionera sig. De mjuka värden som en relation bygger på – att känna in den andre, stämna av, vara nyfiken – försummas ofta.


– Det här tänker jag är en jätteviktig faktor. Vi tar körlektioner innan vi ska ut i trafiken. Vi gör ett test på det. Men relationsgörandet... Vi behöver komma nära och prata mer med våra ungdomar om hur man gör respektfulla relationer. Inte minst behöver vi lyfta hur sociala medier kan användas kontrollerande.

**PROBLEMET MED** övergrepp, våld och kränkningar är utbrett bland de unga. Enligt en

## Avgörande livshändelser







Metoo har, enligt Johan Nikula, varit viktig för förståelsen av våld i nära relationer. Det har även den nya samtyckeslagstiftningen.



► rapport från BRÅ från 2018 har var femte ungdom varit utsatt för brott i en nära relation. Samtidigt är det bara 2,6 procent av fallen som polisanmäls.

Johan Nikula återkommer hela tiden till vad han kallar "åskådarperspektivet": mäns våld mot kvinnor är ett samhällsproblem, och hela samhället behöver engageras i arbetet mot det.

– Det betyder att vi måste inkludera alla som jobbar med ungdomar. Är man inom elevhälsa eller ungdomsmottagning måste man agera i sitt forum. Utreder man på socialtjänst måste man ha kunskap och ögonen öppna för våld mellan unga i nära relationer. Är man inom skolan måste man fråga sig: kan den här elevens frånvaro vara kopplad till våldsutsatthet?

Organisationen MÅN fokuserar därför inte bara på offer och förövare, utan också på alla runtomkring som på olika sätt kan reagera – före, under eller efter att en gränsöverskridande handling ägt rum.

Före är naturligtvis bäst. Johan Nikula vill helst nå killarna så tidigt som möjligt, innan kontroll och kränkningar blivit ett mönster i deras relationer.

Problemet är att de inte gärna tar kontakt på egen hand.

– Här är omgivningen avgörande. Anledningen till att de här personerna kommer till samtalsmottagningen är nämligen nästan alltid att någon har reagerat. Om det inte är myndigheter så är det vänner eller familj. Viktiga personer har kanske vänt dem ryggen. I stort sett alla har blivit uppmärksammade på sitt beteende av någon annan.

Johan Nikula förespråkar dock inte ett totalt

avståndstagande från "åskådare". Det är det ena av två diken, menar han. Det andra är att man i stället slätar över och bortförklarar kränkande handlingar. I stället vill han uppmuntra till ett tredje, mer sällsynt alternativ.

– Det innebär att man markerar och säger: "Det här som du gör är inte okej. Jag är din kompis, och jag kommer alltid att finnas där, men jag kommer att uppmana dig att förändra ditt beteende." Jag önskar att alla fick den behandlingen.

De killar som han möter förväntar sig ofta att bli hårt moraliskt dömda. Det visar de intervjuer som Johan Nikula och hans kollega gör med deltagarna ett par månader efter det sista samtalet.

– Nästan alltid säger de: "Jag trodde att ni skulle trycka ned mig i skorna, men det har varit bra att samtala". Vissa säger också att de inte trodde att det skulle hjälpa att prata, men att man nu kan rekommendera andra att göra det.

Johan Nikula känner igen mycket hos dagens unga killar från sin egen uppväxt. Samma hävdelsebehov, samma ovilja att visa sig svag, samma heterosexism och samma tuffa och retsamma jargong – allt detta som han själv en gång motvilligt behövde anpassa sig till. Samtidigt har det hänt mycket i den praktiska utvecklingen som underlättar hans arbete, säger han.

– Metoo har varit viktig för de här frågorna. Också samtyckeslagstiftningen. När vi pratar med ungdomarna kan vi göra det utifrån den som ribba – är det sex behöver det vara samtycke, för så ser lagen ut. ◀

# FORTSATT HÖGT TRYCK PÅ BUP

Hur mår egentligen BUP? Det har varit bättre. Allt fler barn och unga söker hjälp men samtidigt brottas många mottagningar med brist på personal och hög personalomsättning.

AV ANNIKA SJÖBERG GRAFIK LOUISE BÅÅTH

## Brist på personal

Statistik från SKR visar att andelen barn mellan 0–17 år som har kontakt med BUP fortsätter att öka. Under pandemin försvann skyddsfaktorer som skola och andra sociala sammanhang. Det har bidragit till försämrad psykisk hälsa hos många unga, och även om BUP:s kapacitet har ökat så motsvarar det inte efterfrågan, vilket lett till långa väntetider på många håll. En förklaring till att kapaciteten inte skalats upp i takt med behoven är bristen på personal.

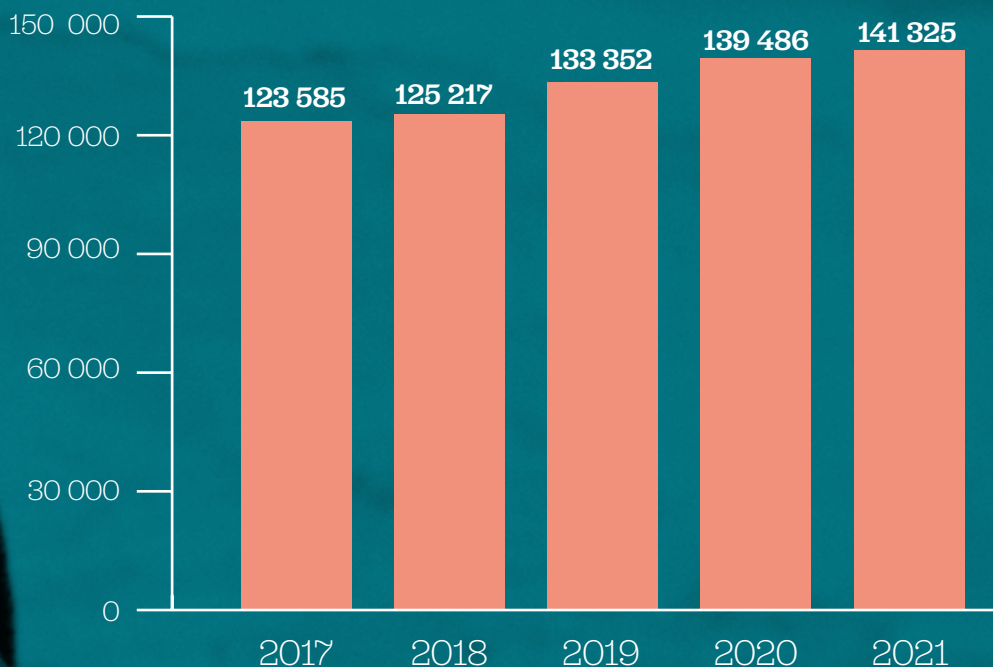
En undersökning av SKR visar att det är vanligt att personal med barn- och ungdomspsykiatrisk kompetens

söker sig från BUP till så kallade "första linje-verksamheter" och nystartade "mottagarfunktioner för barn och ungas psykiska hälsa", där vårdtyngden är lägre. Det är också vanligt att personal från BUP söker sig till skolornas elevhälsa där de kan få högre lön och lägre arbetsbelastning.

Personalomsättningen gör det svårare att bygga upp fungerande kontakter med andra verksamheter. Det uppstår också ofta diskussioner om ansvarsfördelning och gränsdragningar med skolornas elevhälsa, hälso- och sjukvårdens primärvård och kommunernas socialtjänst.

Källa: Uppdrag psykisk hälsa, Rapporten Psykiatrin i siffror: Barn- och ungdomspsykiatri, kartläggning 2021.

## ANTALET INDIVIDER AKTUELLA INOM BUP



## ÖPPENVÅRDEN UNDER 2021

**5 235**

Antal besök per 10 000 invånare.  
(5 175 år 2019)

**28%**

Andel besök för ADHD: 28 procent  
(27 procent år 2019)

**0,15%**

Andel besök för missbruk: 0,15 procent  
(0,11 procent år 2019)

## HELDYGNSVÅRD UNDER 2021

**9,2%**

Antal dagar per vårdtillfälle:  
9,2 procent (9,6 procent 2019)

**33%**

Andel vård dagar på grund av ät- och  
sömnstörningar: 33 procent  
(31 procent 2019)

Mellan 2017  
och 2021 ökade  
antalet barn och  
unga inom BUP  
med 14 procent.

Socionomstudenter från Umeå i norr till Malmö i söder tävlar om priset Sveriges bästa C-uppsats. Vinnaren utses av landets socialhögskolor.

Här är tre av finalisterna. av JENNY PALMQVIST

# Finalister i vår C-uppsatstävling



**FANNY ERIKSSON OCH  
AMANDA LARSSON DURGÉ**  
Södertörns högskola



**JOHAN KLINAR  
OCH FRIDA WIKLAND**  
Umeå universitet



**LARA RASOUL  
OCH IMAN BAYYARI**  
Örebro universitet

• **Vad handlar er uppsats om och hur valde ni ämne?**

– Om oskuldssintyg och kvinnors sexuella begränsningar. Vi ville skriva om mäns våld mot kvinnor, och började titta på vad som fanns skrivet om hedersrelaterat våld och förtryck. Vi upptäckte att det inte finns en ordentlig lagstiftning på plats som förbjuder oskuldssintyg.

• **Vad använde ni för metod?**

– Vi har gjort en kvalitativ studie och intervjuat två socionomer, tre sjuksköterskor och en jurist. Inga läkare var villiga att ställa upp vilket säger något i sig.

• **Viktigaste slutsats?**

– Vi har en lång slutsats, men kort och gott är det flera faktorer som bidrar till att kvinnan begränsas. Dels familjehierarkin, hur professionen inte vågar ta tag i problemet och bemöta utsatta på ett professionellt sätt. Att det existerar ett mörkertal skapar osäkerhet. Vi behöver se oskuldssintyg och operationer som ett socialt problem. Ansvar läggs på den enskilda när det inte finns någon lagstiftning.

• **Vad handlar er uppsats om och hur valde ni ämne?**

– Om hur socialarbetare som arbetar med våldsutsatta kvinnor mår, och vad får de för stöd. Socialarbetarens utsatthet är inte obefintlig, och det är något vi pratat mycket om under utbildningen. Men vad är den här utsattheten?

• **Vilka är era viktigaste insikter?**

– Resultatet visar att det finns en omfattande utsatthet bland socialarbetare som arbetar med våldsutsatta kvinnor, och att många uppvisar flera psykologiska symtom och reaktioner. Många tog upp problemen hemma och började fråga sig själva om de också lever i våldsrelation.

• **Vem vill ni ska läsa studien?**

– Alla som arbetar inom människobehandlande yrken gynnas av att ta del av vad man kan utsättas för. På så vis är studien tvärprofessionell. Vi båda hoppas att det tydliggörs att det är ett omfattande problem och en fråga som måste tas på allvar. En våldsutsatt kvinna som inte kan lämna sin man, får inte heller bli beroende av en myndighet, utan behöver hjälp till självhjälp.

• **Vad handlar er uppsats om och hur valde ni ämne?**

– Om unga vuxna tjejjers upplevelser av förorter och hur de framställs i media. Vi är själva tjejer från förorten, har pluggat tillsammans och känner varandra sedan länge och vet att det alltid är killar som syns i media. Så vi ville intervjua tjejerna om hur de upplever att de framställs i media.

• **Vad har ni fått för respons från respondenterna**

– Alla tjejer lyfte exakt samma sak – att de osynliggörs.

Det var tydligt att det blivit normaliserat. Media stigmatiserar deras bostadsområden och det är stort fokus på att svartmåla kriminella killar. Tjejerna får ingen representation överhuvudtaget. En bra ungdom stämmer inte in i bilden som media vill förmedla, därför osynliggörs de.

• **Vilka är era viktigaste slutsatser?**

– Det är av stor vikt för alla socialarbetare att ha kunskap om tjejerna i de här områdena. Det finns etnocentrism i samhället och man har en tendens att se alla från orten som en homogen grupp.



## En chans för familjen

Grödbygården ligger i nordöstra Skåne, i en by omgiven av hav, sjöar och bokskogar. I frisk miljö skapar vi förutsättningar att ta fatt i den utvecklingstråd som slagit knut baserat på vår långa erfarenhet och unika kompetens. Genom behandling hjälper vi barn och föräldrar till trygga relationer. I utredningsuppdrag vägleder våra noggranna observationer till val av insatser.

Vill du veta mer? Ring 0456-229 41 eller besök [www.grodbygarden.se](http://www.grodbygarden.se)

**GG Grödbygården**  
EN KUPAD HAND FÖR LIVET



90 SVENSK  
KONTROLL  
INSAMLINGS  
KONTROLL

## GÖR EN LIVSVIKTIG INSATS

Bli månadsgivare på  
[lakareutangranser.se](http://lakareutangranser.se)

**MEDECINS SANS FRONTIERES**  
LÄKARE UTAN GRÄNSER



## Vem vinner priset för Sveriges bästa C-uppsats?

Socialhögskolorna på samtliga universitet och högskolor väljer själva ut den bästa C-uppsatsen på respektive socionomutbildning. De utvalda uppsatserna publiceras på Socionomens hemsida och går därefter till final. När Socionomen publicerat alla bidrag utses en vinnare av en expertgrupp. Den vinnande författaren får ett stipendium på 10 000 kr, av Socionomen!

Tekniken har gått framåt i rask takt. Analysinstrumenten har blivit fler och mäter med stor precision in även riktigt låga nivåer av narkotikaklassade substanser.



# FRÅN PLASTMUGG TILL PROVSVAR

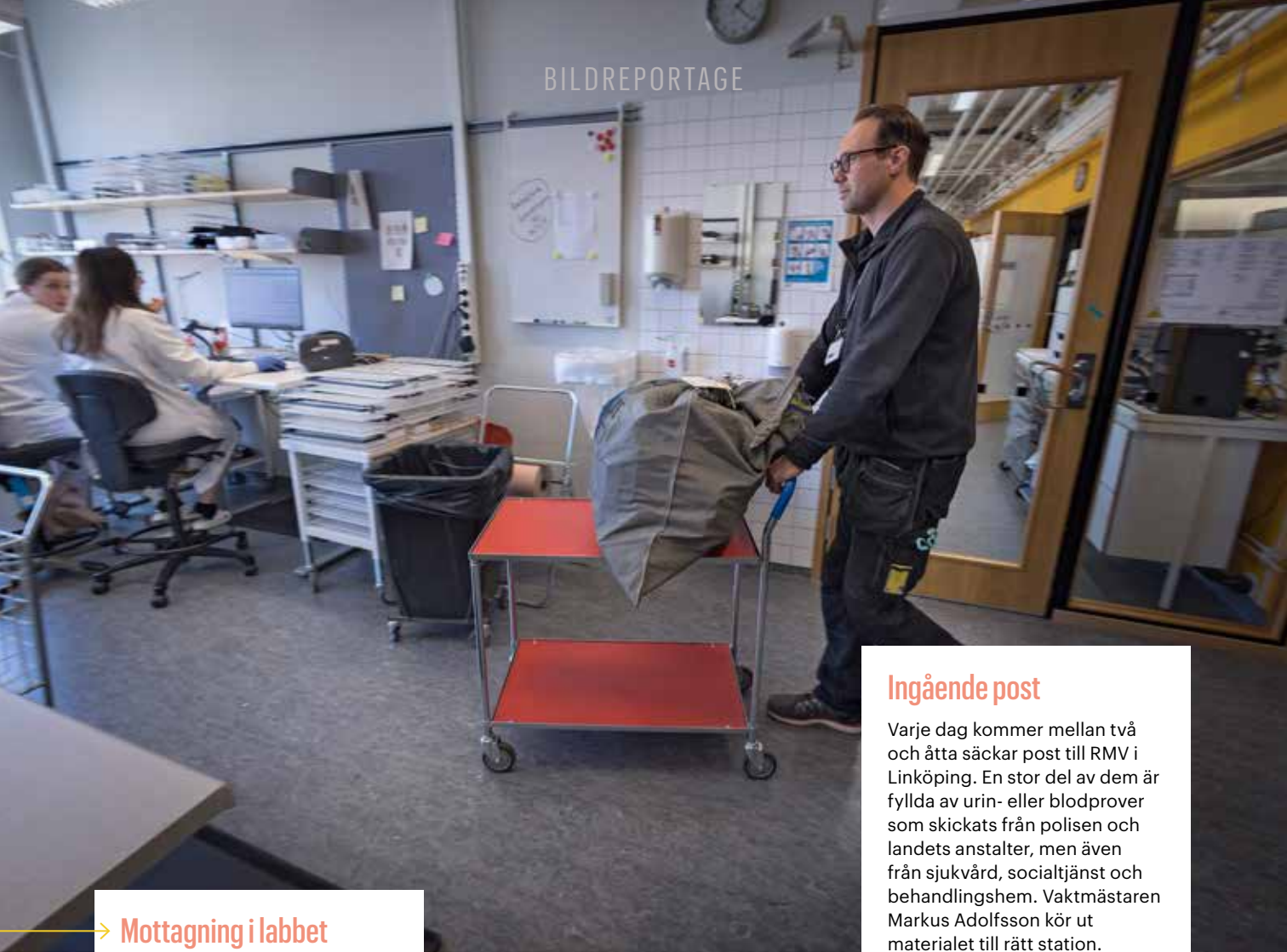
Urinprover. Vardag för en del av Socionomens läsare. Men har du någon gång undrat vad som händer med proven efter att de skickats i väg? Följ med till Rättsmedicinalverket i Linköping och se hur en droganalys går till.

FOTO LASSE HEJDENBERG TEXT ANNIKA SJÖBERG



← Mäter exakt

LC-QTF-tekniken som används gör det möjligt att mäta molekylers massa med fantastisk precision.



### Ingående post

Varje dag kommer mellan två och åtta säckar post till RMV i Linköping. En stor del av dem är fyllda av urin- eller blodprover som skickats från polisen och landets anstalter, men även från sjukvård, socialtjänst och behandlingshem. Vaktmästaren Markus Adolfsson kör ut materialet till rätt station.

### → Mottagning i labbet

Birgitta Engström, biomedicinsk analytiker, tar emot alla så kallade U-ärenden. Det är prover som skickats för kontroll av drogfrihet och som kommer via socialtjänst, behandlingshem och sjukvård. Totalt blir det 20-50 prover per dag.



## BILDREPORTAGE





### Första screening

Fanny Kjellqvist är kemisk analystekniker och gör den första analysen på alla urinärenden. Där sällas positiva prover ut. Ungefär 140 prover per timme passerar hennes bord. Varje prov analyseras för mellan fem och sexton substansgrupper.



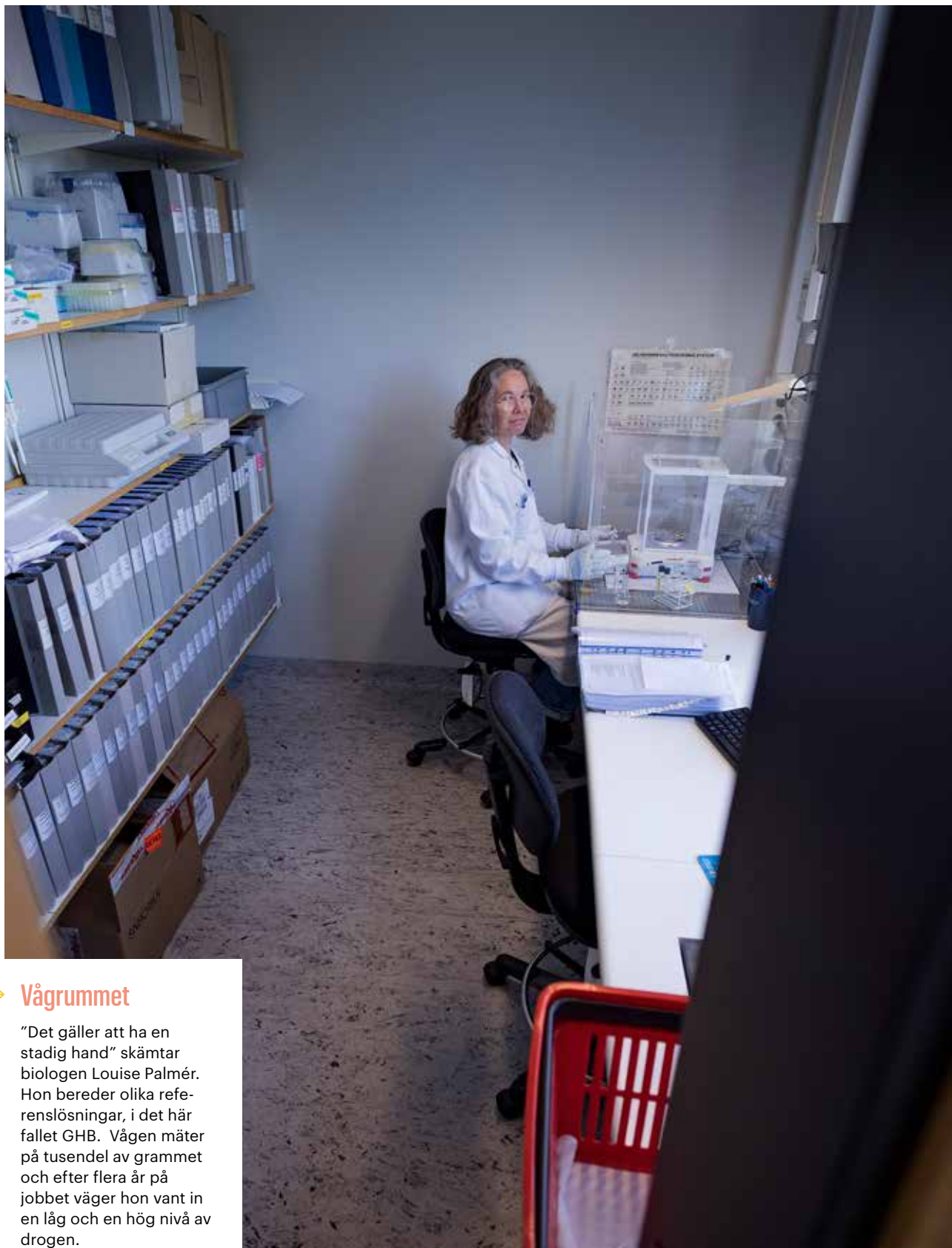
### Godkänner resultat

Kemisten Daniel Nästorp förbereder prover för verifikationsanalys. Proverna körs på instrumentet under natten. På morgonen kontrollerar han att analyserna har gått bra.



### Prover sorteras

När sällningsinstrumentet gjort sitt jobb går Fanny Kjellqvist igenom analysresultaten. Datasystemet sorterar sedan ut de prover som är positiva, det vill säga som innehåller någon drog. Dessa prover går vidare på ytterligare en analys, en verifikationsanalys, för att säkerställa resultatet.



### → Vågrummet

“Det gäller att ha en stadig hand” skämtar biologen Louise Palmér. Hon bereder olika referenslösningar, i det här fallet GHB. Vågen mäter på tusendel av grammet och efter flera år på jobbet väger hon vant in en låg och en hög nivå av drogen.

## Verifikationsanalyser

Sedan Malin Kothéus började på RMV för 21 år sedan har analyserna blivit både snabbare och säkrare. Om ett prov blir positivt vid sållningsanalysen görs verifikationsanalyser där man bestämmer exakt vilka substanser och koncentrationer av dessa som finns i provet. Ungefär 100 styckenolika analysmetoder används på laboratoriet för att mäta droger, läkemedel, alkoholer och andra gifter i biologiskt material.



## På vågen

Den här gången är det GHB som Louise Palmér väger. Vågen klarar av att väga på tusendel av grammet.



## Utgående post

När proven är färdiganalyserade skickas svaren beställaren. Av alla urinprov som kommer in är ungefär 40 procent helt negativa.

**TORDEL RICHERT**

Lektor vid Institutionen för socialt arbete, Malmö universitet.

**JOHAN NORDGREN**

Lektor vid Institutionen för socialt arbete, Malmö universitet.

# MISSBRUK PÅ OLIKA VILLKOR

Skillnaderna mellan dansk och svensk narkotikapolitik är stora.

Att använda tung narkotika innebär att leva i stor utsatthet, både i Sverige och Danmark. Men i Sverige är riskerna större. AV ANNETTE U WALLQVIST

**I** ett unikt samarbetsprojekt har svenska och danska forskare jämfört marginaliserade narkotikaanvändares vardagsliv i Malmö och Köpenhamn. Nu presenteras en del av forskningen i ett kapitel i boken *Byen og rusmidlerne - Oplevelser, konflikter og regulering*, som ges ut av Aarhus universitet.

Johan Nordgren och Torkel Richert, vid Institutionen för socialt arbete, Malmö universitet är de svenska forskarna i projektet.

– Vi vill skildra hur vardagsliv och utsatthet ser ut för narkotikaanvändare i de båda städerna. I Sverige har vi haft en repressiv narkotikapolitik sedan 1970-talet, men vi ser inte att den gett bra resultat, säger Torkel Richert.

Underlaget är gediget, 474 användare av tung narkotika i Köpenhamn och Malmö har intervjuats.

De har fått svara på frågor om sitt vardagsliv, vad som bekymrar dem, deras utsatthet för våld och hur drogmiljön de lever i ser ut.

**NARKOTIKAANVÄNDNING** är illegalt både i Sverige och i Danmark, men i Sverige präglas narkotikapolitiken mer av moral och nolltolerans med målet om ett narkotikafritt Sverige.

I Danmark däremot är politiken mer pragmatisk och handlar mer om att mildra narkotikans skadeverkningar. De talar om att allmänheten ska känna sig trygg, men att personer som använder narkotika också har rätt till det offentliga rummet, vilket gör narkotikaanvändning till en vanligare syn i grannlandet. I Sverige går personer med narkotikamissbruk i stället under jorden och missbruket blir dolt.

Ändå finns det stora likheter i svenska och danska narkotikaanvändares liv visar studien.

I både Köpenhamn och Malmö har droganvändare möjlighet till ekonomisk hjälp och det är bara en liten andel i de båda städerna som helt saknar bostad och tvingas sova på gatan. Droganvändarna var också utsatta för våld i ungefär samma utsträckning och de rör sig i liknande riskmiljöer.

– Ja, det förvånade oss lite. Vi såg stora likheter i utsatthet och risker för den här gruppen, och i de kontakter och hjälpen de får från samhället. Förklaringen är troligen att både Sverige och Danmark är utvecklade välfärdsstater, säger Torkel Richert.



- ▶ Många av de intervjuade har använt droger länge, cirka 15–20 år. De är socialt utsatta, har en tuff ekonomi, hälsoproblem och umgås framför allt med andra narkotikabrukare. Samtidigt är drogmissbrukarna bekymrade över de sociala relationer de lämnar bakom sig. Över att de sårar och sviker personer de bryr sig om, familj och vänner.

– Det kom högt på listan när vi frågade om deras bekymmer i vardagen, vilket skiljer sig från den stereotypa bilden av narkotikaanvändare som helt fokuserade på droger, säger Torkel Richert.

Att lämna ett liv man levtt i 20 år och som för med sig ett socialt stigma kan vara svårt och trots stora risker och konsekvenser fortsätter de flesta använda droger. För många fyller drogerna en viktig funktion, som till exempel självmedicinering vid psykisk ohälsa.

– Så länge narkotika injiceras och personer delar verktyg finns också risk för hepatit c, vilket många av de vi intervjuat har. Möjlighet till sprutbyte minskar risken radikalt, men i Sverige finns det stora regionala skillnader när det gäller skadereducerande insatser. Där har region Skåne utmärkt sig som en föregångare, till exempel med Sprutbytet som funnits i 30 år, säger Johan Nordgren.

**VERKSAMHETEN** på Sprutbytet i Malmö är ambiös med sjuksköterskor, läkare, barnmorska och

”Narkotikaanvändare blir jagade av polisen på ett helt annat sätt i Sverige. Det gör att många inte vågar ringa ambulans om någon tar en överdos.”

kurator. Förutom rena sprutor och kanyler finns det också gratis kondomer och möjlighet att testa för hepatit och hiv. Dessutom arbetar personalen med att informera om, och motivera till behandling. I Köpenhamn är utbudet av lågtröskelverksamheter större vilket gör det lättare för narkomaner att till exempel få mat och husrum. Men verksamheter med samma breda utbud och ambitioner som Sprutbytet saknas.

– I Köpenhamn finns brukarum där det är möjligt att använda narkotika under övervakning av vårdpersonal, vilket minskar risken för överdos. Det är också möjligt att få heroinförskrivning som är ren på recept. Naloxon, som är ett motgift mot överdos, har också funnits längre i Köpenhamn, berättar Johan Nordgren.

**TROTS ATT LIVET** för narkotikaanvändare i Malmö och Köpenhamn har stora likheter, finns det också skillnader. Framför allt eftersom narkotikapolitiken i de båda länderna får konsekvenser för hur polisen arbetar och hur de skadebegränsande insatserna ser ut. Men också för att brukarorganisationer har en starkare roll i Danmark. Att vara droganvändare i Sverige är svårare, inte minst för att det är kriminellt att ha droger i kroppen vilket ökar polisens befogenheter. Dessutom har Sverige hårdare straff för innehav än i många andra länder.

– Narkotikaanvändare blir jagade av polisen på ett helt annat sätt i Sverige. Det gör att många inte vågar ringa ambulans om någon tar en överdos. Överhuvudtaget finns det stora skillnader i upplevelsen av bemötande från polisen i de två städerna, säger Torkel Richert.

**TORKEL RICHERT** och Johan Nordgren berättar att användning av droger är olagligt även i Danmark, men att det där görs skillnad på rekreativt bruk och missbruk. Det betyder att socialt utsatta personer som tar droger inte riskerar

## Forskningen i korthet

- 474 användare av tung narkotika i Sverige och Danmark har intervjuats.
- Det finns stora likheter i utsatthet och risker för gruppen i de båda länderna. Men också i de kontakter och den hjälp de får i de båda länderna.
- Det finns stora skillnader i bemötande från polisen i Sverige och Danmark. Narkotikaanvändare i Sverige är mer rädda för polisen och vågar inte be om hjälp i samma utsträckning, till exempel om någon tar en överdos.
- Skadereducerande insatser minskar risken för överdos och sjukdom.

böter eller fängelse, till skillnad från de som tar narkotika som förströelse.

– Det påverkar också droganvändarnas ekonomi. I Danmark ges inte böter till socialt utsatta. I Malmö hade de manliga narkotikaanvändarna blivit gripna av polisen i genomsnitt arton gånger för eget bruk eller ringa narkotikabrott. De böter som de belastas med bidrar till att bygga upp enorma skulder. Det är inte ovanligt att en ung person kan ha 300 000 i skulder. Det försvårar förstås också vägen ut, eftersom skuldsaneringen ligger som en enorm börda, säger Johan Nordgren.

**EN ANNAN STOR** och viktig skillnad är tillgången till rena sprutor, något som är lätt att få tag på i Köpenhamn.

– I Malmö finns bara Sprutbytet och för att få tillgång till sprutor måste du skriva in dig, vilket en del drar sig för. Dessutom är det stängt på helgen så den som saknar sprutor eller kanyler då måste fråga någon annan, säger Johan Nordgren.

Eftersom det saknas brukarum i Malmö där det går att använda narkotika under hygieniska och säkra former används narkotika ofta på utryggare platser. Det ökar risken för både smittspridning och dödsfall.

– Sverige har en hög dödlighet i narkotika, även om det börjat vända de senaste åren. Det skulle kunna bero på att vi börjat jobba mer skadebegränsande. Men det är lite för tidigt att säga, säger Torkel Richert.

Eftersom de regionala skillnaderna är stora i Sverige hade resultatet av jämförelsen mellan Sverige och Danmark troligen sett annorlunda ut om intervjuerna skett någon annanstans än i Skåne. Johan Nordgren påpekar att i andra regioner är det till exempel vanligare att polisen konfiskerar sprutor, vilket indikerar att polisen där inte förstått vitsen med sprutbyten.

Utifrån intervjuerna med droganvändarna framkommer också att socialarbetare är en viktig kontakt med samhället. Det är socialarbetare som bedömer ekonomiskt bistånd, hjälper till med boende och arbetar med exempelvis behandling och lägröskelverksamheter.

– Droganvändning kommer alltid att finnas. Därför gäller det att minska narkotikaanvändares utsatthet och inte ställa motkrav på att de ska sluta använda helt för att få hjälp. Det är en grundtanke med skadebegränsning, och något vi behöver bli bättre på generellt i Sverige. Därför är det viktigt att det här perspektivet kommer in tidigt, redan på socionomutbildningen, säger Torsten Richert.

Johan Nordgren lyfter fram ett kommunalt lägröskelboende i Malmö för personer som varit hemlösa och där det finns acceptans för narkotikabruk på rummen, som ett lyckat exempel på skadereducerande arbete i Sverige.

– Personalen där tycker att det är bättre att ha koll, för att kunna möta upp de problem som narkotikaanvändningen kan medföra. De lyfter också fram att det är mindre riskfyllt att använda tunga droger på rummet än i ett parkeringshus eller liknande.

**I SLUTET AV FÖRRA** året lämnade Samsjuklighetsutredningen förslag på åtgärder som ska underlätta för personer som har både psykisk ohälsa och ett beroende. Johan Nordgren menar att utredningen är ett exempel på att skadebegränsning av droganvändning börjar bli mer accepterat i Sverige. Samtidigt säger han att utredningen är ganska medicinskt inriktad och att man vill ge vården ett större ansvar för personer med missbruk eller beroende.

Torkel Richert pekar på att det därmed finns en risk för att socionomers kompetens och erfarenhet tappas bort.

– Det sägs i utredningen att vården ska samarbeta med andra myndigheter. Men frågan är i vilken utsträckning det blir. Risken är att personer med missbruk och beroende kommer att nedprioriteras i den redan ansträngda vården, säger han. ◀

*Referens: Urbana drogsceener som riskmiljöer – hur intervenerar polisen och sociala välfärdsinstitutioner och hur påverkar det narkotikaanvändare? <https://mau.se/forskning/projekt/urbana-drogsceener-som-riskmiljoer/>*



# FORSKNING I KORTHET

TEXT: ANNIKA SJÖBERG



## Att lyssna på ungas berättelser

**Unga i utsatta områden utmanar kulturellt betingade berättelser om vilka de är, och hur deras behov ser ut.**

**SAMTAL.** Vår identitet och plats i samhället skapas av berättelser. De säger också något om hur vi förväntas handla i olika situationer. Berättelserna formas inte enbart av oss själva utan omgivningen placerar in oss i egna berättelser. Stina Michelson har pratat med unga i socialt utsatta situationer om hur de förhåller sig till omgivningens sätt att prata om dem.

Samtalen visar att ungdomarna i många fall utmanar de kulturellt betingade berättelserna

genom sitt eget sätt att beskriva sig själva och sin situation. De skapar sina egna motberättelser som ger en annan version av vad som händer, och vilka de är.

De unga förhåller sig framför allt till tre typiska berättelser: Att de beskrivs som de som har problem, att de kan förväntas ärva sina föräldrars problem och att de inte förstår situationen lika bra som de vuxna.

Stina Michelson menar att de ungas personliga berättelser kan säga oss något om vad de har för olika behov av stöd. De ungas motstånd mot omgivningens berättelser om dem säger också något om det motstånd de själva möter när de försöker komma fram till vilka de är, och vad de ska göra med sina liv. ◀

*Referens: S. Michelson, Negotiating master narratives: The practice of "counterstorying" in children's personal narratives about family-related adversities, Stockholms universitet. (2022)*





## Begränsat socialt arbete med unga arbetslösa

**NEETS.** Arbetslösa ungdomar är en heterogen grupp med varierande utmaningar. Att vara arbetslös som ung

kan ha en negativ inverkan på framtida livskvalitet och möjligheter i livet. I sin avhandling undersöker Lisa Andersson hur socialt arbete, utbildning och arbetsmarknadsåtgärder används för gruppen ungdomsarbetslösa i Sverige och i Europa. Avhandlingen består av fyra delstudier och visar bland annat att både i Storbritannien och Sverige ökade samordningen mellan arbetsmarknadsåtgärder och ekonomiskt bistånd och socialt stöd mellan 1998–2011. Resultaten visar att i Sveriges arbete med gruppen NEETs, unga som varken arbetar eller studerar, finns det ofta en koppling och samordning mellan utbildning och arbetsmarknadens aktörer. Däremot är inslagen av socialt arbete väldigt begränsade, både i nationella policydokument och i arbetet på lokal nivå. ◀

*Referens: L. Andersson, Adressing youth unemployment: what role for social work?, Institutionen för socialt arbete, Stockholms universitet. (2022)*

## Kön och ålder i äldreomsorgen

**ÄLDRE.** I standardiserade biståndsutredningar som rör äldre reproduceras stereotypa skillnader mellan könen. Det visar en licentiatavhandling av Anna Lundström.

Hon har studerat texten i biståndsutredningar gällande ansökningar om stöd utifrån socialtjänstlagen, både vad gäller hjälpsökande och anhöriga. Utredningarna är skrivna utifrån utrednings- och dokumentationsmodellen IBIC, individens behov i centrum, som rekommenderas av Socialstyrelsen. Resultatet visar att såväl kvinnors som mäns behov beskrivs olika. Medan kvinnornas strategier, förmågor och vilja att utföra en del uppgifter lyfts fram så lyser dessa aspekter med sin frånvaro när det gäller männen. Släktingars moraliska ansvar förstärks genom hur deras omsorgsarbete beskrivs, eller inte nämns. Manliga anhöriga nämns främst då det saknas kvinnliga släktingar. Anna Lundström drar slutsatsen att trots försöken till standardisering så påverkas beskrivningen av individens behov av den enskildes berättelse.

Resultaten gör också den sociala dokumentationens status som objektiv, standardiserad eller legitimerad mindre självklar. ◀

*Referens: A. Lundström, Betydelsen av kön och ålder i äldreomsorgen: om standardiserade biståndsutredningar och dess diskurser, Malmö universitet. (2022).*

# I mötet mellan flyktingar och handläggare

**Myndigheter har svårt att individanpassa nyanländas behov. För att inte upprepa misstag från 2015 behövs ökad tydlighet, enligt en ny studie.**

TEXT: ANNICA ÖGREN

### Vad handlar er studie om?

– Om vad som sker i de möten som frontlinjebyråkrater, det vill säga handläggare inom myndigheter som Arbetsförmedlingen, socialkontor, SFI och barnmorskemottagningar, har med nyanlända från Syrien. Vi vet att det är i dessa möten som den faktiska politiken sker. Handläggarna har med sitt handlingsutrymme mycket makt att påverka olika beslut.

### Vilka är era viktigaste resultat?

– Det är uppenbart att individanpassningen som ska göras inom samtliga av dessa områden är svårt att få till, vilket upplevs som frustrerande. Nyanlända förväntar sig att deras bakgrund, yrkeskompetenser eller liknande ska tas med i beslut och vill bygga på det framåt, samtidigt som det finns begränsade möjligheter för handläggarna. Ett annat resultat är vikten av kommunikation. Brist på tid har gjort att antalet möten blivit färre, kortare eller digitaliserade. Det gör att kommunikationen brister och det ges inte tid att förklara hur systemet fungerar eller varför man som handläggare fattat ett visst beslut. Handläggare uttrycker att det snarare är klass, socioekonomisk bakgrund, om man kommer från landsbygd eller stad, än kultur som avgör hur väl nyanlända navigerar systemet och i vilken mån de tar plats i samtal.

### Vilka kan ha nytta av era resultat?

– Lärare vid socionomprogrammet och andra utbildningar, men också verksamheter där man jobbar

### → Isabell Schierenbeck

**GÖR:** Professor i statsvetenskap, Göteborgs universitet.

**AKTUELL MED:** Kapitel i boken Integration i välfärdsstaten – att implementera integrationspolitik, Studentlitteratur.

med nyanlända. Det finns även lärdomar att ta med i mottagandet av flyktingar från Ukraina, till exempel om hur man ska hantera begränsade resurser, minskad tid till enskilda möten och vilka konsekvenser det får för flyktingmottagandet. ◀

## Debatt

# UTSATTA BARN FÖRTJÄNAR DET BÄSTA OMHÄNDERTAGANDET

Tur ska inte vara en faktor när det handlar om **de mest utsatta barnen**. Men i många fall är det bostadsort som avgör kommunernas stöd och tillsyn av familjehemsvården.

Riksförbundet RFF är ett rikstäckande förbund som organiserar ett antal företag som erbjuder förstärkt konsulentstöd jour- och familjehemsversamhet.

**U**nder 2020 hade 27 295 barn och ungdomar någon form av insats från socialtjänsten. Av dem var 19 386 placerade i familjehem. Det mest kända

”fosterbarnet” i Sverige är vår nyligen avgångne statsminister Stefan Löfven. I en intervju i SvD 2019 sa han: *”Jag hade en sagolik tur som fick växa upp med två föräldrar på landsbygden (...) Det hade kunnat gå hur som helst.”*

Tur ska inte vara en faktor då det handlar om de mest utsatta barnen men tyvärr ser vi att inslaget av slump i allra högsta grad finns kvar. I många fall är det bostadsort som avgör kommunernas stöd och tillsyn av familjehemsvården trots att alla arbetar inom samma lagstiftning.

**VI HAR OCKSÅ** sett kommuner som har försökt ”ta över” familjehem som våra medlemsföretag har rekryterat, genom att hota med att annars omplacera barnen. De är alltså beredda att tvinga barn att bryta upp från en trygg tillvaro för att kommunen vill spara lite pengar. Vi kallar det utpressning och det medför stora risker för att det havererar i relationen mellan barnet och familjehemmet.

RFF utarbetade tidigt en egen certifiering, med 16 kvalitetskriterier. När tillståndsplikten infördes 2017 var, och är fortfarande, kraven betydligt lägre men vi har kvar kraven på våra medlemmar, så att de håller en hög kvalitet. Vi menar att det stöd och den tillsyn socialtjänsten enligt lag är skyldig att tillhandahålla oftast inte är tillräcklig

för att säkerställa god familjehemsvård. I kommunernas upphandlingar av privata aktörer ställs alltid betydligt högre krav på täta hembesök, minst en gång i månaden, och det tycker vi är bra. Särskilt vid nyplaceringar är det viktigt att även kommunerna tar sitt ansvar och gör täta hembesök. Familjehemmen ska få det stöd och den handledning de behöver för att klara kravet på god omsorg.

**FÖRUTSÄTTNINGEN** för att socialtjänsten ska klara hanteringen av familjehemmen är att det finns resurser för det. Så här skrev Arbetsmiljöverket i en rapport från 2018 om arbetsvillkoren i socialtjänsten:

*”Socialtjänsten har på senare år haft särskilt stora problem med både hög arbetsbelastning och stor personalomsättning. (...) När resurserna inte matchar de krav som ställs, tvingas medarbetarna till strategier som antingen äventyrar deras egen hälsa eller kvaliteten i arbetet.”*

Det finns ingenting i utvecklingen efter 2018 som talar för att socialtjänstens arbete har blivit lättare, tvärtom. Bristen på jour- och familjehem, barn med stora behov av omsorg och god vård, barn som används som skyttar i gänguppställningar, hedersvåld... Listan är lång på nya eller ökande samhällsproblem där barn far illa. Socialtjänsten har fullt upp med att hantera denna nya verklighet, samtidigt som alla andra socialt utsatta grupper finns kvar. Det skapar farliga prioriteringar, som glesar ut det sociala skyddsnätet. Vi ser flera exempel på bristande kontroll av familjehem och alltför långa placeringar i jourhem, som enligt lagen ska vara max sex månader.

Vi vet att familjehemsplacerade barn i genomsnitt har sämre studieresultat, trots normalbegåvning, och oftare hamnar i missbruk, kriminalitet eller psykisk ohälsa. Samtidigt vet vi att barn som har vuxit upp i familjehem kan bli statsministrar. Med rätt familjehem, rätt stöd till familjehemmet, samt noggrann kontroll och uppföljning, kan riskerna minimeras.

#### VÅRA FÖRSLAG:

Samma krav på tillsyn, handledning, och kvalitet måste gälla, vare sig det handlar om kommunal verksamhet eller upphandlad konsulentstött verksamhet.

Inför begränsning av hur många placeringar en familjehems- och barnsekreterare inom socialtjänsten kan ha.

Inför kvalitetskrav i IVO-tillståndet för konsulentverksamhet som är i enighet med RFF:s certifieringskrav. I dag finns inga krav förutom på föreståndarens, verksamhetschefens erfarenhet.

Upphandlad jour och familjehems-vård får inte per automatik övergå till kommunerna av besparingsskäl genom utpressning eller hot.

Socialtjänsten skall se oss konsulentstötta verksamheter som en god resurs där vi alla samarbetar gemensamt för barnets/ungdomens bästa. ◀

**RFF** - Riksförbundet för förstärkt familjehems-vård

Styrelsen

**Katarina Martin** Ordförande (extern)

**Afram Chamoun** - Familjehem i fokus

**Daisy Lindström** - Team Familjehem

Småland AB

**Ermina Abbes Kahrovic** - Nytida

Nåjden Familjehem

**Jimmy Ramlöv** - Familjehemscenter

**Johan Ordning** - Familjehem Norr

**Jon Pettersson** - Svenska Familjehem AB

**Maria Almér** - ABC Jourhem

**Therese Salazar Fors** - Attendo IOF AB

”Vi vet att familjehemsplacerade barn har sämre studieresultat, trots normalbegåvning. Vi vet också att barn som vuxit upp i familjehem kan bli statsministrar.”

#### ANNONS



**FREDRIKSDAL**

Ett utrednings- och behandlingshem  
för familjer med barn i åldrarna 0-13 år  
och blivande föräldrar

Tel. 0380 - 261 10  
[www.utredningshem.se](http://www.utredningshem.se)

# Sett, läst, hört

## Om konsten att leda samtal

### FACKLITTERATUR

#### Perspektiv som gör skillnad. Meningsskapande samtal i praktiken

Av: Johan Bysell, Michael Hjert

”Varför ännu en bok om att leda samtal”, frågar sig författarna i förordet, och man får väl se boken som ett svar i sig. Den handlar om samtalet generellt och vänder sig till alla som professionellt eller ideellt arbetar med det i centrum, men vad som skiljer den här boken från många andra i samma genre är fokuset på människor med neuropsykiatriska funktionsnedsättningar. Författarna har stor professionell erfarenhet av att möta personer i den här gruppen – de tillhör den för övrigt själva – och de flesta exempel och fallbeskrivningar är tagna från verkligheten. *Perspektiv som gör skillnad* består av tre stora delar. I den första anläggs ett filosofiskt perspektiv med det självvirkiska ledordet ”lagom förvirrande och gåtfullt”, där författarna bland annat resonerar om vår blick på världen och oss själva. Med det som avsats närmar de sig sedan den mer praktiska konsten att leda samtal. Här presenteras

tio handfasta steg, som börjar med hur man skapar kontakt och slutar med vikten av att sammanfatta och lära genom återkoppling. I den sista delen zoomar boken in på mötet med personer med neuropsykiatriska funktionsnedsättningar, och visar hur människor kan bemästra vanor och skapa mening i tillvaron med hjälp av perspektiv lånade från spelvärlden.

Tim Andersson



### FACKLITTERATUR

#### Sociala relationer och hälsa. Teori och praktik

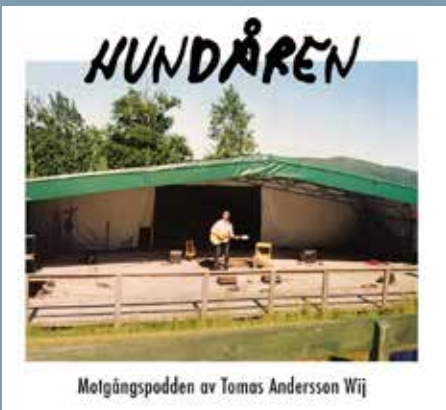
Av: Kerstin Thelander, Margareta Kristenson



Ofrivillig ensamhet leder till sociala problem, förtida död och både psykisk och fysisk ohälsa. Och visst pratas det en del om ensamheten i samhällsdebatten, men trots det får den inte någon

framträdande plats i dagens hälso- och sjukvårdsutbildningar. Det menar i alla fall Kerstin Thelander och Margareta Kristenson. Boken börjar med att reda ut vad sociala relationer egentligen är och hur de kan mätas, för att sedan följa upp med ett resonemang om orsakerna till isolering, inte bara på individnivå, utan också på relations- och samhällsnivå. Författarna ger dessutom tips på konkreta metoder för att minska den ofrivilliga ensamheten. Boken riktar sig till studenter och yrkesverksamma inom bland annat socialt arbete, rehabilitering, omvårdnad, skola och omsorg.

Tim Andersson



LYSSNA: HUNDÅREN

### Tänkvärt om motgångar

Podd för alla som likt Tomas Andersson Wij tröttnat på framgångspoddar och rosenskimrande succéhistorier. Här får lyssnaren istället höra artister, författare och komiker berätta om sina svåraste perioder i karriären – motgångar, fiaskon och kriser. Bland gästerna som hittills har intervjuats hörs bland andra Lena Andersson, Lars Winnerbäck och Nina Persson.

# Sommarens socionomfilmer!

Av Fredrik Söderlund



## 1 Nitram

Martin John Bryant mördade 35 personer och skadade 23 andra i Port Arthur-massakern 1996. Vi får följa Nitram (Martin baklänges) under en kort period fram till skjutningen och vittna om hur hans irrationella beteende gradvis eskalerar. Men vi får också uppleva den sorgsna frustrationen hos hans medberoende föräldrar. Justin Kurzels film handlar inte bara om ett mentalt sammanbrott och ett fruktansvärt dåd, utan om ett samhälles misslyckande kring vapenlagar och avsaknaden av ett skyddsnät för psykisk ohälsa. Detta är tveklöst en av årets mest drabbande filmer - kuslig, krypande och kraftfull. *Premiär den 5 augusti (Njutafilms)*



## 2 The Survivor

*The Survivor* är även den baserad på en verklig historia och påminner om en fin mix mellan Scorseses *Tjuren från Bronx* och Spielbergs *Schindlers List*. Harry Haft boxades mot andra fångar i koncentrationslägren under andra världskriget för att överleva. I filmens nutid (60-talet) hemsöks han av mardrömmar, minnen och hjärnspöken. Förutom att filmen sammanfogar Harrys olika tider i livet på ett snyggt sätt så diskuterar den hela tiden vad som är moraliskt försvarbart i en fruktansvärd situation. Regissören Barry Levinson står bland annat bakom filmer som *Rain man* och vet hur man snickrar ihop ett spetsat drama. *Premiär den 15 juli (Noble Entertainment)*



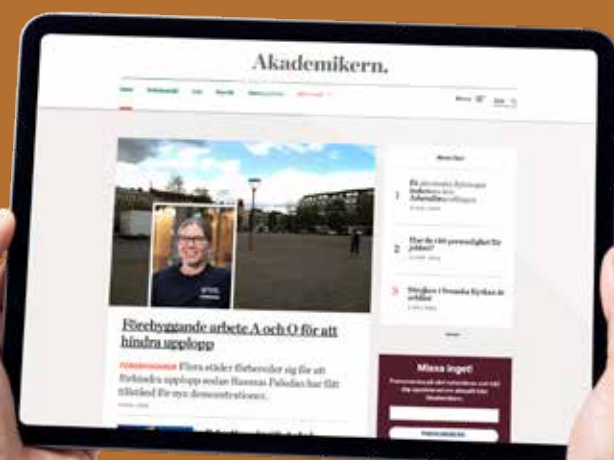
## 3 Filmtjuven

Denna indiska pärla är en vacker hyllning till både en spirande uppfinningsrikedom, klasskillnader, barndomens drömmar och filmens magi. 9-åriga Samay fantiserar om en vardag utanför verkligheten och när hans pappa tar med honom till den lokala biografen väcks något inom honom. Han vill jobba med film oavsett vad hans föräldrar tycker och säger. När han träffar biomaskinisten Fazal inleds en vänskap som binds ihop av kärleken till det rörliga mediet och hur påverkade vi blir av visuella historier. Oavsett hur ditt liv ser ut utanför, så kan flykten in i biomörkret bli en fristad. En fin tanke. *Premiär den 1 juli (Studio S Entertainment)* (*premiär 10 juni*)

”Satsar vi inte nu  
kommer det bara  
innebära ännu mer  
mänskligt lidande  
och kosta oss  
socioekonomiskt.”

Susanne Silverkraft är en av många medlemmar i Akademikerförbundet SSR som arbetar för att föra upp det förebyggande arbetet på den politiska agendan.

Läs mer på [akademikern.se](http://akademikern.se)



**Akademikern.**

# ”Mycket har hänt under min tid som redaktör”

**D**et har blivit dags för mig att tacka för 11 inspirerande och givande år som redaktör för Psykoterapi – teori och metod då Socionomen kommer att bevaka psykoterapi på annat sätt.

När jag 2011 gjorde första numret var det med spänd förväntan jag tog kontakt med tilltänkta skribenter. Till min stora lättnad fick jag positiva svar och kunde se fram emot att läsa texterna.

Uppdraget som redaktör har fört med sig att jag fått kontakt med många kollegor runt om i Sverige när jag sökt skribenter. Det har inneburit ett gemensamt engagemang kring hur viktiga frågor förmedlas till läsarna.

De flesta har, trots att de varit fullt upptagna med sitt pågående arbete inom klinisk verksamhet, undervisning

**”Själv hoppas jag att psykoterapi kan bli en självklar del av utbudet inom den offentliga vården.”**

och forskning, ändå avsatt tid för att skriva för Socionomen.

De olika temana har genom åren växt fram i diskussion med förra chefredaktören Lena Engelmark och i redaktionsrådet med representanter för olika områden som Socionomen bevakade.



FOTO: PRIVAT

**Pia Litzell Berg**

Leg. psykoterapeut,  
psykoterapeut redaktör

I det senaste numret om korttids-terapi samarbetade jag med nuvarande chefredaktör Annika Sjöberg.

**UNDER DEN TID** jag varit redaktör har jag arbetat med undervisning, handledning och med psykoterapi. Uppdraget som redaktör har givit mig möjlighet att också få förmedla psykoterapiens möjligheter och utmaningar till läsarna i Socionomen. Mycket har hänt inom psykoterapi-området under min tid som redaktör. Debatten och diskussioner om psykodynamisk psykoterapi, PDT, eller kognitiv beteendeterapi, KBT, har pågått. En utveckling är att psykoterapeututbildningar i allt högre grad är inriktade på individual-

psykoterapi och med arbete med en person i rummet förutom psykoterapeuten. Detta till skillnad mot arbete med flera personer utöver psykoterapeuten i rummet, familj eller grupp, där samspel och relationer gestaltas direkt i det psykoterapeutiska arbetet.

Familjeterapiutbildningen i Stockholm avvecklades för några år sedan då St Lukas utbildningsinstitut avvecklades. Sedan gruppterapiutbildningen på examensnivå avvecklades för drygt tio år sedan har ingen ny sådan utbildning startat.

En annan utveckling är en inriktning på kortare och tidsbegränsade psykoterapier. Olika korttidspsykoterapi-metoder utvecklas och implementeras och det digitala sättet att arbeta med psykoterapi har växt fram.

I och med pandemin var det många av oss som behövde lära oss att arbeta med psykoterapi på distans.

**NYA TIDER** Och nya utmaningar. Det skrivs och pratas till exempel i media om barns och ungas psykologiska ohälsa och under pandemin har också äldres psykologiska ohälsa lyfts fram.

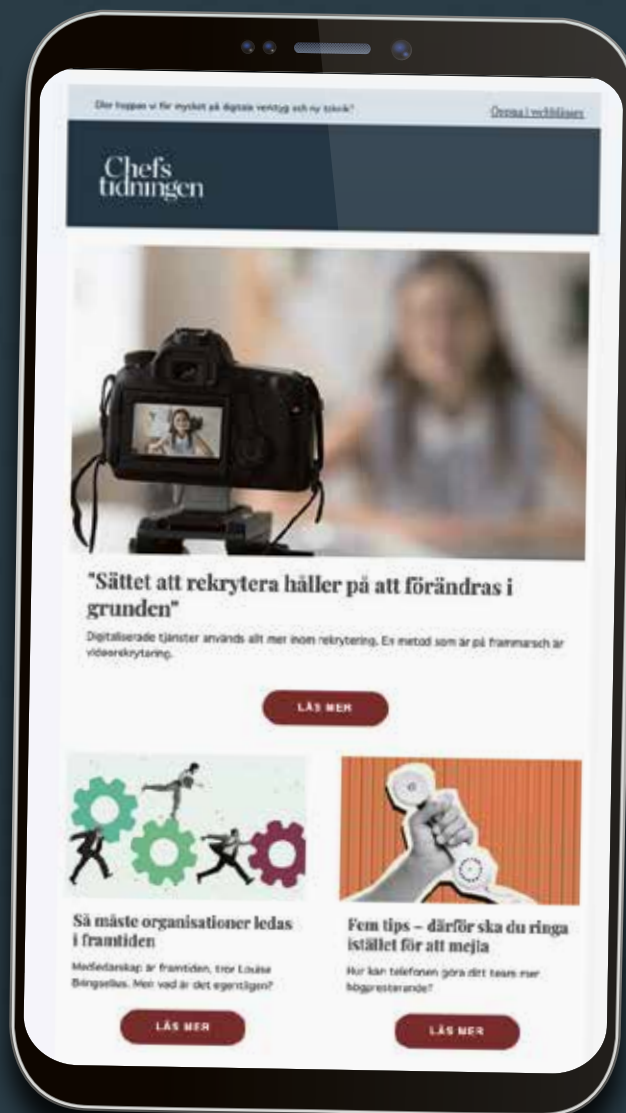
Själv hoppas jag att psykoterapi kan bli en självklar del av utbudet inom den offentliga vården och att de psykoterapeuter som är verksamma i den privata sektorn kan få vårdavtal som innebär att deras patienter/klienter kan gå i psykoterapi inom högkostnads skyddet. Det skulle göra psykoterapi till en möjlighet för alla. Även de som inte är ekonomiskt starka. Med dessa ord vill jag tacka alla läsare för den här tiden. ◀

# Chefs tidningen

LEDARSKAP OCH HR FÖR AKADEMIKER

Följ vårt nyhetsbrev för ny inspiration och kunskap varje vecka.

Registrera dig här: [chefstidningen.se/nyhetsbrev](https://chefstidningen.se/nyhetsbrev)

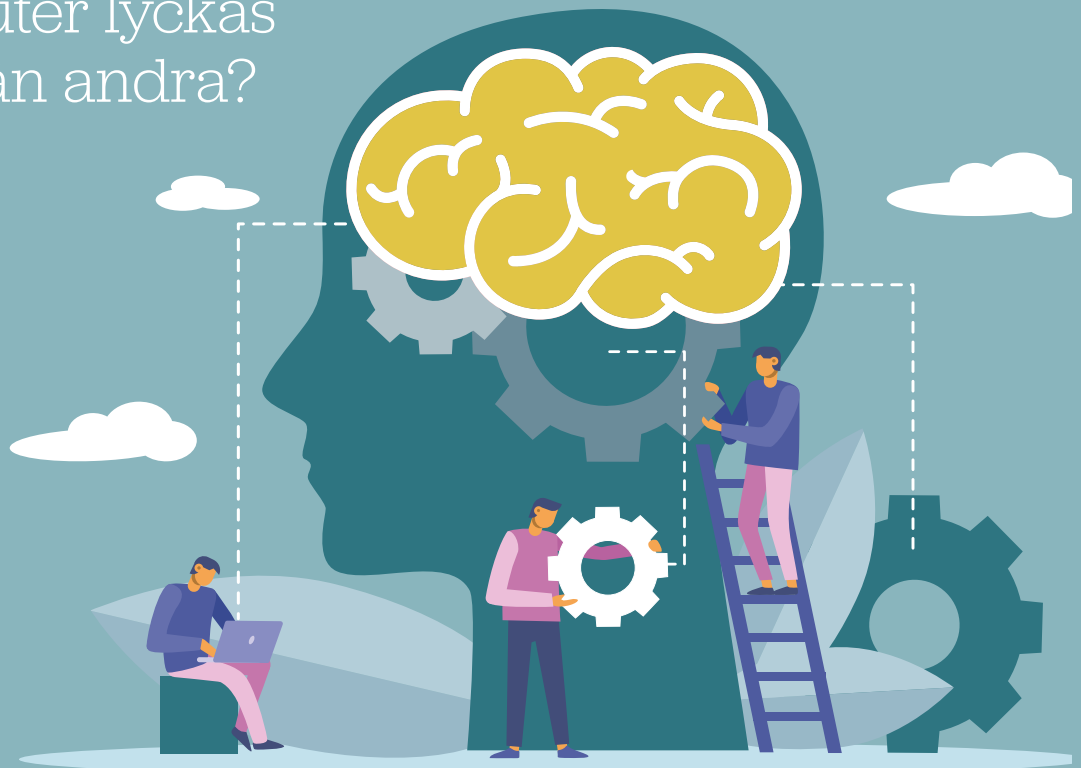


NÄSTA NUMMER

TEMA PSYKOTERAPI

# SUPER- TERAPEUTERNA

Vad gör att vissa  
terapeuter lyckas  
bättre än andra?



I din brevlåda den 14 september. ←

Missa inte vårt

# NYHETSBREV!

Håll utkik efter Socionomens nyhetsbrev. Senaste nytt om socialt arbete. Landar i din mejlbox torsdag morgon ojämna veckor.



*Pssst...*  
Ombärlig  
för dig som jobbar  
inom socialt arbete  
& psykoterapi



Bostad med särskild service för människor  
med psykisk ohälsa enligt SoL

12 lägenheter med eget boende

Män och kvinnor över 18 år

Psykiska funktionsnedsättningar

Individanpassat med individuella scheman

KBT och MI

Tillgång till personal dygnet runt

Sjuksköterska

[www.hinriksgarden.se](http://www.hinriksgarden.se)

[peo.holmstrom@siljansnyckeln.se](mailto:peo.holmstrom@siljansnyckeln.se)

[britt-marie@siljansnyckeln.se](mailto:britt-marie@siljansnyckeln.se)



Orion i Orsa HVB

Killar mellan 12 år och 20 år

Neuropsykiatriska funktionshinder

Socialt dysfunktionell situation

Utredning och behandling

Litet HVB i Orsa

KBT, MI, ART och lågaffektivt bemötande

Personal dygnet runt

Tillgång till psykiatriker, psykolog, socionom

Arbetsterapeut och sjuksköterska

[www.orionorsa.com](http://www.orionorsa.com)

[joel.andersson@orionorsa.se](mailto:joel.andersson@orionorsa.se)



## FAM-huset

HVB-HEM FÖR FAMILJER  
Med barnet i fokus

Vi utför kvalitativa utredningar utifrån BBIC, evidensbaserade behandlingar och akutplaceringar. Vårt arbete grundar sig på Signs of Safetys lösningsfokuserade förhållningssätt där barnets trygghet och säkerhet är vägledande. Vi välkomnar föräldrar med barn upp till 13 år, samt familjer som väntar barn.

Vi har avtal med kommuner som ingår i SKL-avtalet, Region Skåne, Örebro kommun och Göteborgs region.

Välkommen att kontakta oss på 033-21 01 62, vi har öppet dygnet runt!

Du kan också kontakta: Elinor Sjölin, utrednings- och behandlingsansvarig, 073-920 93 34, [elinor.sjolin@fralsningsarmen.se](mailto:elinor.sjolin@fralsningsarmen.se)  
Deni Molin, verksamhetschef, 073-920 48 32, [deni.molin@fralsningsarmen.se](mailto:deni.molin@fralsningsarmen.se)

## TJUST BEHANDLINGS FAMILJER

*Tillsammans  
gör vi skillnad*

### När barnet trivs i sitt sammanhang blir världen begriplig, hanterbar och meningsfull!



Tjust behandlingsfamiljer erbjuder socialtjänsten en helhetslösning som ger barn och unga möjlighet till positiv utveckling.

Grundtanken är att vi till stor del formas genom möten med människor i vår omgivning och möjligheten till förändring ligger i dessa nya möten/relationer. Vi erbjuder ett alternativ till institutionsvård genom kraftigt förstärkt familjehemsvård där en av föräldrarna i familjen är anställd på heltid. Teoretiskt ligger vårt arbetssätt i linje med en relationell psyko-dynamisk grundsyn där anknytning, mentalisering och samspel är hörnstenar i vår syn på hur läkande och utveckling sker.

Vår styrka är tillgången till och förmågan att samla de nödvändiga professionerna i samverkan, med utgångspunkt i barnets behov.



Att bo och få omsorg hos Tjust behandlingsfamiljer är att leva ett tryggt vardagsliv, med stabila och nära relationer i behandlingsfamiljens egen hemmiljö. Familjen utgör basen i vardagen.

För professionell behandling, utredning och vägledning finns ett team bestående av psykologer, psykiater och behandlingssamordnare. Alla finns i behandlingsfamiljens närhet för att kunna ge förstärkning och stöd.

Våra behandlingsfamiljer ligger i närområdet runt våra kontor i **Västervik, Vimmerby, Jönköping** och **Norrköping**.

**Hör av dig så får du veta mer!**

***Tjust Behandlingsfamiljer - Behandlar - Handleder - Utbildar***