

Sociionomen

KVALIFICERAT SOCIALT ARBETE OCH PSYKOTERAPI

TENDENS: FLER BEHANDLAS FÖR SPELBEROENDE

#8
2023

TEMA

Husdjurens
betydelse vid våld
i nära relationer

FORSKNING

Så drabbas
socialsekreterare
av hot och hat

“För oss handlar det om att lyfta styrkorna, och kunna återge bris-terna på ett respektfullt sätt.”

UPPDRAG: Stockholms social-
tjänstinspektörer
synar kollegornas
arbete

GRANSKNING

SSIL Utbildning 2024

Föreläsningar

SSIL föreläsningar är tillgängliga för alla som vill utveckla sina kunskaper och kompetenser inom olika områden inom byggbranschen.

Anmäl er
kostnadsfritt på
anmalning@byggdagar.se

Stad	Datum	Tema Föreläsningar	Målgrupp
Björnsås	4 februari	Rekryteringsprocesser, utbildning och kompetens	Rekryteringschefer och HR-ansvariga
Örebro	23 februari	Uppdragsförvaltning	Rekryteringschefer och HR-ansvariga
Skövde	14 mars	Rekryteringsprocesser, utbildning och kompetens	Rekryteringschefer och HR-ansvariga
Malmö	21 april	Uppdragsförvaltning	Rekryteringschefer och HR-ansvariga
Örebro	3 april	Uppdragsförvaltning	Rekryteringschefer och HR-ansvariga
Uppsala	14 april	Uppdragsförvaltning	Rekryteringschefer och HR-ansvariga
Skövde	30 april	Uppdragsförvaltning	Rekryteringschefer och HR-ansvariga
Skövde	23 september	Uppdragsförvaltning	Rekryteringschefer och HR-ansvariga
Skövde	3 oktober	Uppdragsförvaltning	Rekryteringschefer och HR-ansvariga
Malmö	20 oktober	Rekryteringsprocesser, utbildning och kompetens	Rekryteringschefer och HR-ansvariga
Örebro	27 oktober	Uppdragsförvaltning	Rekryteringschefer och HR-ansvariga
Malmö	28 oktober	Rekryteringsprocesser, utbildning och kompetens	Rekryteringschefer och HR-ansvariga
Skövde	14 november	Rekryteringsprocesser, utbildning och kompetens	Rekryteringschefer och HR-ansvariga

Vill du stå ut på en konferens? Kontakta Maria Ekstrand

maria.ekstrand@ssil.se
0651-55 26 11



Vem vill lämna sin bästa vän i skiten?

Juridiskt är våra husdjur ägodelar. Vi kan köpa och sälja dem som vi vill, de får finna sig. Men alla som någon gång haft ett husdjur, stort eller litet, vet att de blir mer än bara något vi äger. De blir en älskad vän, ibland som en familjemedlem, och någon att anförtra sig till. När det förekommer våld i familjen eller relationen blir den effekten kanske ännu starkare. Husdjuret är i många fall den enda levande varelse som vet vad som pågår bakom de stängda dörrarna.

MEN FÖR DEN som vill kontrollera sina nära blir djuret också ett maktmedel. Hot om att hunden inte ska få mat eller att katten ska få stryk om man inte kommer hem är effektivt. Det vittnar bland annat "Carinas" berättelse om som du kan läsa i det här numret. När hennes dåvarande sambo hotade att skjuta hästen om hon lämnade honom vände hon tillbaka. Det var först när hon hittade en lösning för både hästarna och hunden som hon kunde bryta sig loss.

DET STARKA BAND som uppstår mellan djur och människa gör att möjligheten att ta med sitt husdjur kan vara helt avgörande för ifall någon ska klara av att lämna en våldsam relation. Det är inte alltid lätt att lösa i praktiken men det finns sätt. Ett växande antal skyddade boenden välkomnar även djur, och det finns jourhem. Vi har också en djur-skyddslagstiftning som kan gå att använda i de fall juridiken är på förövarens sida. Som så ofta gäller det att ha kunskap nog att se mönstren, vara kreativ och hitta lösningar tillsammans med den som söker skydd. Det kan rädda liv!



Annika Sjöberg
Chefredaktör



Socionomen

Socionomen är den ledande oberoende tidskriften för kvalificerat socialt arbete och psykoterapi. Den är prenumererad och utkommer med åtta nummer per år. Ägare är Akademikerförbundet SSR. Tidskriften Socionomen, A4, Bondegatan 21, 116 33 Stockholm
Besök: Bondegatan 21

Socionomen ansvarar ej för inskickat material som inte är beställt.



**CHEFREDAKTÖR
& ANSVARIG UTGIVARE**

Annika Sjöberg
0706-58 88 95
annika@socionomen.se



**DIGITAL REDAKTÖR
& REPORTER**

Tommy Johansson
0702-17 74 54
tommy@socionomen.se



ART DIRECTOR

Louise Bååth
louise@a4.se

SKRIBENTER

Tommy Johansson
Jennie Aquilonius
Fredrik Rubin
Karin Persson
Annika Sjöberg
Viktoria Myrén
Tim Andersson
Fredrik Söderlund

REDAKTIONSRÅD

Socionomen har två redaktionsråd, ett bestående av forskare och ett med yrkesverksamma socionomer. Mer information finns på socionomen.se.

FOTO OMSLAG

Ylva Sundgren

PRODUKTION

A4 Text & Form



SOCIONOMEN.SE

Nyheter och fördjupning om
socialt arbete och psykoterapi

PRENUMERATION

Akademikerförbundet SSR
08-617 44 00, knappval 5
prenumeration@akademssr.se
Prisuppgifter och info finns på
socionomen.se/prenumerera/

ANNONSBOKNING

AdSales Group AB
Joel Pehrsson
joel@adsales.se
072 - 590 25 32
Utgivningsplan på
socionomen.se/annonsera/

TRYCKERI

Norra Skåne Offset,
ISO 14001- och
ISO 9001-certifikat.
Socionomen finns även som
taltidning. Kontakta redaktionen
för information.



Akademikerförbundet SSR

08 I KORTHET

Aktuellt: Forskare ska syna språkets betydelse för segregationen.

13 SPELBEROENDE

Tendens: Allt fler får behandling för spelberoende. Men mörkertalen tros fortfarande vara stora.

17 MED HUSDJURET PÅ FLYKT

Tema: Så används husdjuren som påtryckningsmedel i våldsamma relationer.

31 DE GRANSKAR SOC

Mötet: Stockholms socialtjänstinspektörer synar kollegornas arbete.



Johanna Strauss och Anna Forsström, socialtjänstinspektörer i Stockholms stad.

Hästarna och hundarna var de enda som visste vad Carina utsattes för av sin dåvarande sambo.



FOTO: ANNA HÅLLAMS

38 NÄRVARANDE PAPPOR

Bildreportage: Stadsmissionens verksamhet. Pappor och deras barn gör fäder aktiva i barnens liv.

44 ANKNYTNING I FOKUS

Verktyg: Uppsala har anställt en egen Marte Meo-utbildare.

53 HOT OCH HAT MOT SOCIALSEKRETERARE

Forskning: När våldet sker utanför jobbet blir det som mest stessande.

DESSUTOM I SOCIONOMEN

EXPERTFRÅGAN 11 VINNARE I C-UPPSATSTÄVLINGEN 49
DEBATT 58 SETT, LÄST, HÖRT 60 KRÖNIKA 62



Hemstaden

En plats för trygghet och omtanke

070-108 15 15

hemstadenab.se | info@hemstadenab.se

Skyddade boenden och stödboenden i Jönköping

ANNONS



FREDRIKSDAL

Ett utrednings- och behandlingshem
för familjer med barn i åldrarna 0-13 år
och blivande föräldrar

Tel. 0380 - 261 10
www.utredningshem.se

I korthet

TEXT: TOMMY JOHANSSON



FLER NYHETER
FÖLJ FLÖDET PÅ
SOCIONOMEN.SE

FOTO: GETTY IMAGES



Samarbete vässas för att hjälpa unga i grov kriminalitet

Polismyndigheten, Socialstyrelsen och Sis har fått i uppdrag av regeringen att förbättra samarbetet mellan myndigheter när det kommer till barn och unga i organiserad brottslighet.

BARN OCH UNGA. Nu har ett förslag om nationella, regionala och lokala råd lämnats in till

regeringen. Tanken är att råden ska identifiera framgångsfaktorer och metoder som fungerar för att förhindra att barn och unga hamnar i grov brottslighet.

Det nationella rådet ska ledas av Polismyndigheten. Där kommer även Brå, Kriminalvården, länsstyrelserna, Socialstyrelsen, Sis, Skolverket och Åklagarmyndigheten att ingå.

38

Så många procent av samtalen till Bris under julen inkommer mellan klockan 21:00 och 09:00. Julen 2022 tog man emot 2 000 samtal vilket innebär en ökning med 19 procent.

Anhöriga får inte tillräckligt med stöd

ANHÖRIGA. Enligt siffror från Socialstyrelsen ger ungefär var sjätte person i Sverige stöd till någon de står nära till följd av sjukdom, hög ålder eller funktionsnedsättning. Trots detta är det få anhöriga som söker stöd för egen del. Därför har Socialstyrelsen tagit fram ett kunskapsstöd för att stärka anhörigperspektivet inom socialtjänsten och hälso- och sjukvården.

– Det innebär att familjen eller andra personer som är viktiga för den enskilde respekteras och synliggörs, och när det är möjligt görs delaktiga i vården och omsorgen, säger Anders Bergh, utredare på Socialstyrelsen.

KALENDARIUM

24-25/1

Barnafridskonferensen

Konferens. Föreläsningar, paneldiskussioner och frågestunder för alla som jobbar med barn. Temat är: Aldrig våld! och medverkar gör bland andra Nikolas Lunabba. Arrangeras i Linköping.
liu.se

9-10/4

Barnrättsdagarna

Konferens. Anmälan är nu öppen till Barnrättsdagarna 2024. Årets tema är: Barns rättigheter när föräldrarna har svårigheter. Arrangeras av Stiftelsen allmänna barnhuset i Karlstad.

barnrattsdagarna.se

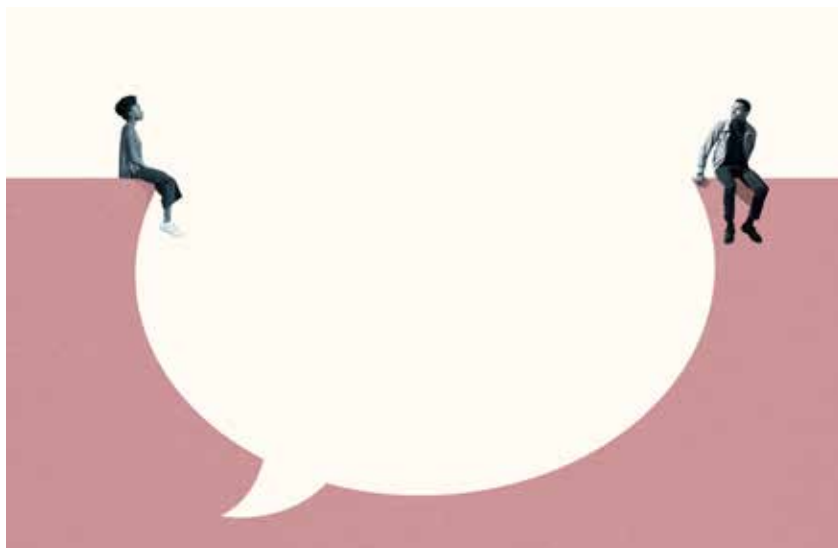
18-19/4

NPF-Forum

Konferens. En mötesplats för personer med egen npf-diagnos, anhöriga och yrkesverksamma. Tema: Ett fungerande liv med npf. Hålls i Aula medica i Stockholm.

attention.se

Missa inte vinnarna i C-uppsatstävlingen!



Språkets roll för segregationen synas av forskare

SEGREGATION. En grupp forskare från Göteborgs universitet och Södertörns högskola ska under sex års tid undersöka hur stor betydelse språket har när det kommer till segregation.

Projektet heter "Segregationens språk" och har som utgångspunkt att segregation inte bara handlar om socioekonomiskt utsatta områden utan också om språk och symbolik.

– Man pratar ofta om segregation



Maria Löfdahl

FOTO: JOACHIM BAGO

som att det är problem som bara skulle beröra vissa stadsdelar. Men det är minst lika segregerat i områden som exempelvis Masthugget, säger Maria Löfdahl, forskare på Institutet för språk och folkminnen, och som deltar i projektet.

Forskarna kommer bland annat intervjua flerspråkiga personer, framför allt arabisk- och somalisktalande, och undersöka hur de upplever att människor pratar om segregation.

”Lagen behöver ändras för att säkerställa att barn och ungas inställning alltid inhämtas vid alla beslut om var barnet eller den unga ska bo.”

Carina Ohlsson, särskild utredare i den statliga utredningen om barn och unga i samhällets vård, i en debattartikel i DN.

Miljonsatsning på brottsofferkunskap

BROTTSOFFER. Brottsoffermyndigheten har tilldelats över sju miljoner kronor av EU:s fond för inre säkerhet för att bättre kunna hjälpa och stötta brottsoffer. Cirka 4,2 miljoner ska användas för att ta fram en webbaserad grundutbildning i brottsofferkunskap. Den ska rikta sig till yrkesverksamma och ideellt aktiva.

Resterande del av medlen, nära 3,2 miljoner, ska användas för att översätta webbplatsen Brottsofferguiden till flera språk än svenska.

– Genom de här projekten kommer en större grupp brottsoffer att få relevant information vid rätt tillfälle, och fler yrkesverksamma och aktiva inom ideella organisationer kommer att få en gemensam kunskapsbas, säger Anders Alenskär, generaldirektör för Brottsoffermyndigheten.



FOTO: GETTY IMAGES

Sjukhuskuratorer vittnar om bristande arbetsmiljö

ARBETSMILJÖ. En av fem kuratorer inom hälso- och sjukvården är missnöjd med sin nuvarande fysiska arbetsplats. Det visar en enkätundersökning av Akademikerförbundet SSR.

65 procent av de svarande uppger att de har tillgång till ett eget samtalsrum och 28 procent att de är tvungna att dela på rum som är bokningsbara för flera yrkeskategorier. Endast tre procent uppger att de har tillgång till rum som är bokningsbara för just kuratorer.

Många uppger också att rummen är dåligt anpassade, eller att de tvingas dela med kollegor.

”Jag sitter i ett litet rum tillsammans med två kollegor. Det blir lätt fokusförskjutning om någon pratar, ringer etc.”, skriver en av de svarande.

Tystad av skammen

Mammor som begår sexuella övergrepp på sina döttrar har lyst med sin frånvaro i litteraturen. Tills nu. I Annika Tibblins nya roman blickar den nu vuxna dottern tillbaka på sin barndom.

Utåt ser allt fint ut. Familjen består av två barn, en pojke och en flicka, och två föräldrar som är läkare. Men barnen försummas och utsätts för övergrepp, även av sexuell karaktär. Och det är mamman som är förövaren. När mamman försöker köra ihjäl sig själv och hamnar i koma börjar dottern, som då är i 20-årsåldern, skriva om sina minnesbilder för att försöka förstå och försonas med vad som hänt.

Varför ville du skriva den här boken?

För att den här typen av våld och övergrepp existerar, men det är så lite skrivet om det. Det är så tabu att mammor begår övergrepp på

sina döttrar, och därmed kanske mer oförklarligt både för både barnet som utsätts och för omgivningen.

Sen ville jag också skildra att barn i välbeställda familjer också kan fara väldigt illa, men att människor runt barnet tyvärr sällan ser eller förstår det.

Hur var det att skriva om det här svåra ämnet?

Periodvis var det tungt, väldigt tungt. Speciellt de mer traumatiska scenerna. Andra delar som handlar om natur och vänskap, var härliga att beskriva. Boken är skriven så att det inte bara ska vara hemskt, huvudpersonen har mod, nyfiken-

het och ett inre driv. Hon vill förstå.

Vad är det för skillnad om förövaren är ens mamma, jämfört med andra släktingar?

Jag hörde en gång en psykolog som uttryckte det bra. Han sa att om man utsätts av en manlig släkting så blir en gren kapad, men är mamman förövaren så blir hela stammen rutten. Det finns också forskning som visar att barn till akademiker som blir försummade kan må väldigt dåligt av att inte bli sedda. Därför är det så viktigt att kunna vara den där "signifikanta andre", den som ser och uppmärksammar ett barn du känner oro för, kanske för att hen har återkommande magont, huvudvärk, skolkar ofta, är undvikande eller har självskadande beteende. Det kan vara livsavgörande att känna att någon bryr sig på djupet.

Annika Sjöberg



FOTO: PRIVAT

→ Annika Tibblin

ÅLDER: 61 år

GÖR: Psykolog och författare.

AKTUELL MED: Boken Skambäraren, Visto förlag



EXPERTFRÅGAN

Hon, han, hen – vad gäller?

FRÅGA: Hur ska en person som identifierar sig som icke-binär, och som själv använder pronomenet "hen", benämnas i myndighetsdokumentation? Måste man använda personens juridiska kön?

SVAR: Det finns inget enkelt svar på den frågan. Det beror helt enkelt på vad det är för typ av myndighetsdokumentation, och om biologiskt kön är relevant i sammanhanget. Är det till exempel en medicinsk kontext där det är viktigt om man har en livmoder eller ej? Då kan det vara relevant att skriva ut, men i andra sammanhang kan biologiskt kön vara helt irrelevant. Då kanske man inte ska skriva ut kön över huvud taget.

”Om man bedömer att kön ändå bör stå med så tycker jag att man ska fråga personen själv vad personen vill bli benämnd som.”

Jag tror att man lite slentrianmässigt tror att man måste prata om kön, men mitt råd är att fundera på varför det behöver vara med i det här sammanhanget, och vilka delar av könet som i sådana fall är relevant att ta med. Är det just livmodern så kan man skriva om den, men behöver fortfarande inte nämna om det är en kvinna, man eller icke-binär.

Om man inte tycker att kön är relevant i sammanhanget finns många undvikande strategier för att slippa benämna kön



över huvud taget. Man kan till exempel använda du-tilltal.

Om man bedömer att kön ändå bör stå med så tycker jag att man ska fråga personen själv vad personen vill bli benämnd som.

Sen är det viktigt att vara medveten om att icke-binär är ett begrepp som betyder olika saker för olika människor. Någon tycker att den är varken kille eller tjej, någon att den är lite mitt emellan, andra kan

vara mitt i en transprocess där man håller på att förändra kroppen. Det finns inte ett begrepp som alltid funkar utan det viktiga är att reflektera över hur specifik man behöver vara i just det här sammanhanget. För den som vill läsa på mer så har

RFSL en bra begreppsordlista.



Lena Lind Palicki

FOTO: KAJSA GÖRANSSON

Lena Lind Palicki, avdelningschef på Språkrådet

HAR DU EN FRÅGA OM SOCIALT ARBETE?

Hör av dig till redaktionen@socionomen.se så förmedlar vi frågan till en expert.

ANNONS

nytida

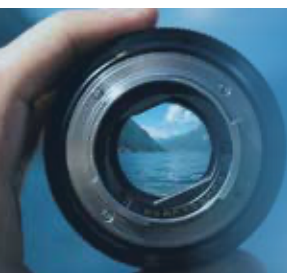


Vi gör världen lite bättre, en människa i taget

Nytida ger stöd till barn, unga och vuxna för hela livets behov inom funktionsnedsättning och psykosocial problematik.

Läs mer om oss på nytida.se

ANNONS



Insikten

Boenden specialiserade inom autism och andra neuropsykiatriska funktionsvariationer

Autism i den lilla kontexten

HVB för pojkar
10-13 år samt 14-18 år

Stödboende
i lägenhetsform

Familjehem
med konsulentstöd

Välkommen!

Insikten bedriver sedan flera år ett målinriktat utvecklingsarbete som resulterat i vi idag är en ledade verksamhet inom vård av barn och ungdomar med autismspektrumtillstånd och andra neuropsykiatriska funktionsvariationer.

Insiktens verksamhet bygger på grundtanken att var och en som placeras hos oss ska få bästa möjliga behandling och en meningsfull utveckling till det bättre.

Insikten bedriver idag HVB, stödboende samt konsulentstödd familjehemsverksamhet.

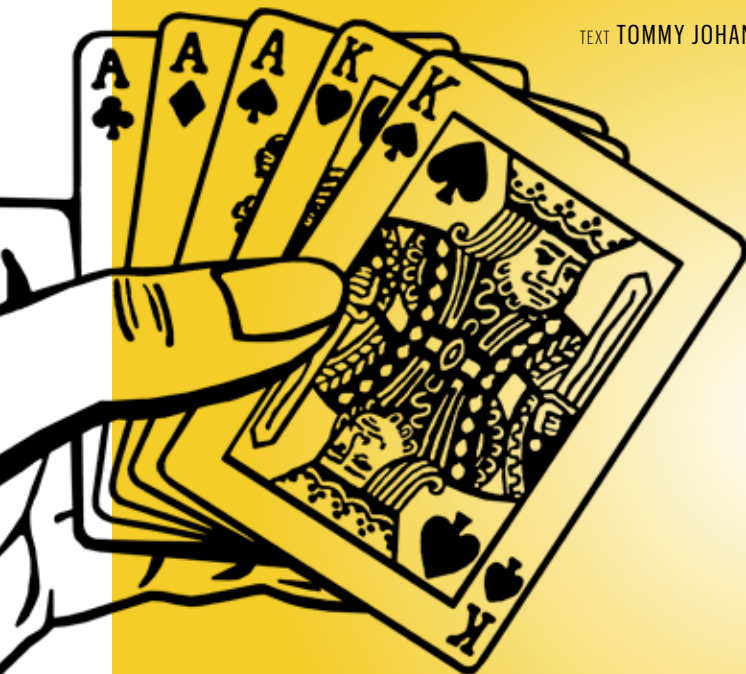
Kontakta oss för placeringsförfrågan: 010-160 06 76
www.insikten.info

Insikten
Förmåga till samspel

BARA EN OMGÅNG TILL...

Det kan gå snabbt för den som fastnar i spelberoende att nå botten. Den senaste forskningen ringar också in nya riskgrupper. Och så var det mörkertalet – hur omfattande är problemet egentligen?

TEXT TOMMY JOHANSSON ILLUSTRATION GETTY IMAGES



Vi har alla vår bild av den typiske spelaren. Det är gubbarna i keps i tobaksaffären, solitären framför Jack Vegas-maskinen på lokala pizzerian eller vännerna runt pokerbordet. Det är spelarna i bingohallen, hemmasittaren framför nätcasinot eller tonåringen med mobilen. Oavsett vilket bild man har är en sak säker: Spel finns överallt, det attraherar många och gör inte skillnad på ålder, kön eller klasstillhörighet. Få laster är lika demokratiska i jämförelse.

– Vem som helst kan fastna i spel. Vi vet att det är många män som spelar och därför får problem och vi vet att det finns vissa grupper där risken är högre än hos andra. Men spelproblem finns överallt, säger Jessika Spångberg, utredare på Folkhälsomyndigheten.

ENLIGT DEN SENASTE statistiken från befolkningsstudien Swelog har drygt fyra procent av Sveriges befolkning, motsvarande cirka 352 000 personer, problem med spel i olika omfattning. Det är en nivå som har varit relativt konstant

Spelmarknaden i siffror

- 352 000 svenskar har någon grad av spelberoende.
- 2021 omsattes 26 miljarder kronor i spel.
- 40 000 barn delar hushåll med någon med spelproblem.
- 70 procent av intäkterna på spelautomater och kasinospel kommer från problemspelare.
- 4 miljarder satsades på spelreklam under 2021

” Den stora ökningen kom i samband med att spelberoende skrevs in i socialtjänstlagen 2018. ”

sedan 2014 då riskabelt spelande började mätas av Nationella folkhälsoenkäten.

Däremot har antalet personer som vårdas för spelberoende ökat sedan 2010. Jessika Spångberg lyfter två bidragande faktorer.

– Runt 2010 kom en möjlighet för kommuner och regioner att få utvecklingsmedel från Folkhälsomyndigheten för behandling av spelberoende. Den stora ökningen kom i samband med att spelberoende skrevs in i socialtjänstlagen 2018, säger hon.

Men det finns också frågetecken eftersom det statistiska underlaget är begränsat. Det man i dag vet är att en stor del av vården för spelberoende sker inom den öppna specialistsjukvården. Under 2022 registrerade man där drygt 900 personer. Det man däremot inte vet är hur många som söker sig till andra vårdinrättningar, till exempel primärvården.

– Oavsett om man söker hjälp för spelproblem har vi sett i våra befolkningsstudier att det finns personer med spelproblem och anhöriga inom andra verksamheter, till exempel budget- och skuldrådgivningen och familjerådgivningen, säger Jessika Spångberg.

– Vi har nyligen gått ut med en enkät till familjerådgivare runt om i Sverige och frågat om de träffat någon med spelproblem. Där svarade 90 procent ja. Nu gör vi fördjupade intervjuer för att få mer kunskap.

TITTAR MAN PÅ SIFFROR från nättjänsten spel-paus.se blir det än mer relevant att tala i termer



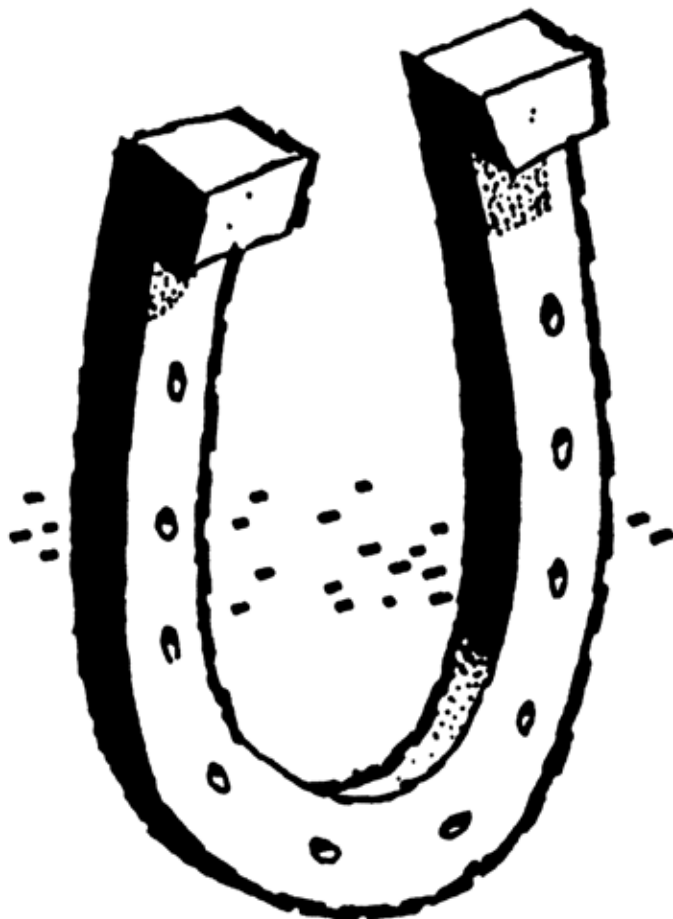
Jessika Spångberg
FOTO: PRIVAT

► om mörkertal. Spelpaus.se är en tjänst från Spelinspektionen där man kan stänga av sig från spel hos alla spelbolag med svensk licens. Spelbolagen får då inte heller rikta reklam till dig. Från att spelpaus.se infördes i januari 2019 har över 100 000 personer valt att stänga av sig. Det ger ett årligt snitt på cirka 25 000 personer, som man då kan ställa mot de 900 personerna inom specialistsjukvården.

– Spelinspektionens analyser visar att de flesta som stängt av sig har problem att kontrollera sitt spelande. Cirka 20 procent har stängt av sig för att man vill slippa spelreklam eller att man har en anhängig med spelproblem, säger Jessika Spångberg.

Vilka är det då som utvecklar ett spelberoende? Även om alla kan drabbas så finns det som sagt grupper som lider större risk än andra. Ur ett större perspektiv räcker det med att vara man. Män och killar är överrepresenterade i statistiken, oavsett om det handlar om omfattning av spelproblem, spelavstängning eller behandlingsstatistik. Saknar man dessutom eftergymnasial utbildning, bor i ett socioekonomiskt utsatt område eller är låginkomsttagare blir risken större.

DET FINNS OCKSÅ riskgrupper som man fram tills alldeles nyligen inte känt till. Det visar ny forskning från Sahlgrenska universitetssjukhuset i Göteborg, där man bland annat tittat på skillnader mellan män och kvinnor.



→ Spelformerna där flest råkar illa ut

Siffrorna (i procent) visar andel med spelproblem per spelform bland spelare under ett års tid.

Lotterier: 2

Hästspel: 2

Bingo: 3

Sportspel: 5

Poker: 17

Spelautomater och kasinospel: 17

Källa: Swelog 2021/Folkhälsomyndigheten



Anna Gordh
FOTO: PRIVAT



Madeleine Tügel
FOTO: PRIVAT

– En inte så rolig upptäckt som vi har gjort när det kommer till kvinnor som hamnar i spelberoende är att det ofta rör sig om ensamstående mödrar, säger Anna Gordh, lektor i neurovetenskap och fysiologi.

För männen är det tvärtom. Där är det mer regel att man lever i en relation. Anna Gordhs forskning pekar även på att kvinnor tenderar att fastna snabbare i ett spelberoende än män.

– Generellt sett har kvinnor haft problem fem år mindre än männen innan de söker vård. Varför det är så vet vi inte men det finns teorier. Många kvinnors spelande föregås till exempel av depression. Då kan spelandet fungera som en slags ångestlindring vilket gör att man snabbare hamnar i ett beroende. Om du känner att du får en minskning av din ångest när du spelar, då vill du ju spela mycket, säger hon.

” Vi tror ju att man i framtiden kommer kunna skraddarsy behandling för män och kvinnor. ”

För männen är det återigen tvärtom. Där blir man vanligtvis deprimerad först efter några års spelande. Anledningen till att man börjar spela är för att det är kul, spännande och en trevlig vana, förklarar Anna Gordh.

Behöver vården anpassas mer utifrån kön när det kommer till spelberoende?

– Det är en av de saker vi vill trycka på när vi såg de här resultaten. Vi tror ju att man i framtiden kommer kunna skraddarsy behandling för män och kvinnor.

Gemensamt för alla som fastnar i spelberoende är att de negativa konsekvenserna kan eskalera snabbt. Betydligt snabbare än förr.

– När jag började jobba med det här 2006 pratade man om att det tog år att arbeta upp ett spelberoende. I dag pratar man om några månader och det kan gå väldigt fort att spela bort stora summor pengar, säger Jessika Spångberg.

– Det händer så mycket på spelmarknaden också. Förr lämnade man in sitt tips och så fick man pengar på lördagen. Nu finns det så många spelobjekt och hög tillgänglighet via spel på internet, fortsätter hon.

Ta en fotbollsmatch till exempel. Förr var det i regel vinst, oavgjort eller förlust man spelade om, och matchresultat. I dag kan man betta om vilken spelare som gör det första målet, hur många frisparkar, hörnor eller straffar det blir, vilken spelare som får ett gult kort. Det finns till och med spelbolag som erbjudit odds på hur stor sannolikheten var att fotbollsspelaren Luis Suarez skulle bita någon under fotbolls-VM i Ryssland 2018.

Skadeverkningarna som ett spelberoende för med sig är flera och tätt sammanlänkade, förklarar Jessika Spångberg.

– Att ha en dålig ekonomi är en stressfaktor i sig och det påverkar hälsan. Vi vet att psykisk ohälsa är vanligt inom den här gruppen och risken för suicid är hög. Sedan finns det ju också

sociala konsekvenser, skilsmässor, problem med andra relationer, risk att förlora jobbet. Och så blir det ju tufft för anhöriga.

Spelberoende är också förenat med skuld och skam vilket försvårar både för den som behöver hjälp och den som vill hjälpa.

– Det här är ju en sjukdom som man i väldigt stor utsträckning vill dölja. Även om man får en fråga så är det ju inte givet att man ger ett ärligt svar tillbaka, säger Madeleine Tügel.

Hon är förbundsordförande för Spelberoendes Riksförbund som i dagsläget stöttar cirka 5000 personer runt om i landet med en historik av spelberoende.

– Vi erbjuder framför allt gruppmöten för spelare och närstående, både lokalt i de städer där vi finns men också online. I Stockholm, Göteborg och Malmö erbjuder vi också enskilda samtal med rådgivare.

MADELEINE TÜGEL anser att det generellt sett finns en stor brist på kunskap när det kommer till spelberoende.

– Spelbolag och samhället i stort behöver lyfta behovet att prata om baksidorna, att det här är en produkt som är beroendeframkallande. Vi har ju det med alkohol bland annat, säger hon, och lyfter Systembolagets initiativ IQ som exempel, där fakta om alkohol samlas.

– Detsamma gäller spel. Det handlar inte om att förbjuda utan om att upplysa. Jag tänker till exempel att arbetsgivare har en stor möjlighet att ställa frågor. Men då behöver man ju också kunskap och information. Om man får ett ja på en fråga om spelberoende, vad gör man då?

Vad gör man då?

– Jag tänker att det är viktigt att man tar reda på vilka konsekvenser det har fått och vad spelet har för funktion för personen. Samt att söka kunskap hos Spelberoendes Riksförbund eller Stödlinjen för spelberoende och närstående. ◀



MED DJURET PÅ FLYKTT

Ens enda vän. Ett vittne.
Ett påtryckningsmedel.
Husdjur spelar en viktig roll
vid våld i nära relationer.

TEXT JENNIE AQUILONIUS ILLUSTRATION JENS MAGNUSSON





TEMAINNEHÅLL

HUSDJUR OCH VÅLD I NÄRA RELATION

DJUREN FÅR UTSATTA ATT STANNA

Möjligheten att få med sitt husdjur kan vara avgörande för att få våldsutsatta att lämna. **19**

DJURSKYDDSLAGEN

Så kan djurens rätt till skydd tillgodoses. **23**

”HAN HOTADE ATT SKJUTA HÄSTEN”

Sambons hot fick Carina att gå tillbaka, trots våldet. Hästarna och hunden hade blivit de enda hon anförtrorde sig åt. **25**

PANELEN

Så jobbar vi när det finns husdjur i relationen eller familjen. **29**

Lotta Rudholm är 41 år när hon inser att hon måste fly. Men det skyddade boendet tar inte emot hennes älskade hund Ecco. Den före detta pojkvännen har hotat att döda hunden, så hon stannar. Den 4 juni 2016 misshandlar han henne till döds. Han döms för mord senare samma år.

– Du lämnar inte din bästa vän när en galning har berättat vad han ska göra med den, säger Carin Holmberg, ordförande för Se sambandet, ett kunskapscentrum som arbetar för att synliggöra kopplingen mellan våld mot djur och våld i nära relationer.

Att hota eller skada husdjur är ett effektivt sätt att isolera och utöva kontroll över både partner och barn, berättar hon: ”Kommer du inte hem ikväll går jag inte ut med hunden.” ”Går du på den där aw:n får marsvinen inte mat.”

– Då går hon hem och hennes sociala umgänge och möjlighet att göra egna saker minskar.

Carin Holmberg berättar om en åttaårig flicka som blev utsatt för sexuella övergrepp av sin pappa under flera år. Han hotade att döda hennes kaniner om hon berättade för någon.

– Hon var tyst i fem år, sedan orkade hon inte bära hemligheten längre.

Det är inte alla skyddade boenden som tar emot husdjur. Enligt Carin Holmberg kan socialtjänsten erbjuda den våldsutsatta en placering, men när personen inte får ta med sig djuret stannar den kvar i relationen.

– Kvinnor som har barn kan också hamna i en



Carin Holmberg
FOTO: PRIVAT



Anna-Karin Rybeck
FOTO: PRIVAT

svår situation eftersom barnet absolut inte vill lämna kvar djuret, säger Carin Holmberg.

ANNA-KARIN RYBECK är doktor i teoretisk psykiatri och driver det skyddade boendet Safe-Care, som tar emot husdjur. 2013 märkte hon att fler våldsutövare började rikta våldet mot djur i stället för mot barn. Hon såg allt fler djur som var brännskadade, hade brutna ben eller som kastats från en balkong. Den som slår barn får snabbt myndigheternas ögon på sig, menar hon. Allt fler våldsutövare kommer på att det går att skaffa en hund eller katt och få exakt samma makt över sitt barn.

– Det kan vara att om barnet inte kommer hem en viss tid så får hunden ett brännmärke. Vi har just nu en hund på boendet som man har bränt av svansen på. Handläggningstiderna för våldsutsatta djur är också ofta lång och straffen inte särskilt höga, säger Anna-Karin Rybeck.

Bandet till husdjuret är starkt, fortsätter hon. Kanske är djuret den enda levande varelse som delat samma erfarenhet som en själv. Hunden har kanske försökt gå in och skydda, katten har varit en trygghet på natten.

– Barn säger ofta att till exempel katten är det enda reella vittnet, förutom ens mamma och syskon. Att ha en annan individ som delat samma sak betyder mycket.

På Safe-Care har Anna-Karin Rybecks två egna dobermannhundar, tiken Gaia och hanen Vito, viktiga roller. De följer bland annat med som stöd till möten med socialtjänst, polis och åklagare.

– Jag har med mig någon av hundarna i samtal med barn också, eftersom det blir lättare för dem att prata då. Barnen kan välja att boka tid med hundarna i stället för med mig, säger hon.



HUR VIKTIG relationen till djuret är ser även den kanadensiska forskaren Crystal Giesbrecht i sina studier om husdjurs betydelse vid våld i nära relationer. När den våldsutsatta blivit isolerad från jobb, familj och vänner kan djuret vara ens största källa till kärlek, tröst och stöd. Kvinnor som hon har intervjuat pratar mycket om de terapeutiska effekterna av relationen.

– Djur älskar en och lyssnar på en. De känner av när deras människa är ledsen eller upprörd och kommer fram för att stötta, säger Crystal Giesbrecht.

I SIN FORSKNING har hon sett tre typer av förövare. Den första gruppen är våldsamma mot sin partner och eventuellt även barnet, men inte mot husdjuret. Den andra gruppen använder hot mot djuret strategiskt för att kontrollera den vålds-

utsatta. Man kan till exempel säga: "Okej, du kan besöka din syster, men då kanske inte katten finns kvar när du kommer hem".

– Det är ett sätt att få henne att lyda och följa hans godtyckliga regler. Förövaren kan också hota med att skada eller döda husdjuret om den våldsutsatta vill lämna relationen.

Den tredje gruppen utövar fysiskt våld även mot husdjuret. De kan sparka, kasta, slå och i vissa fall döda djuret framför sin partner.

– Det är ett sätt att skrämma partnern och visa att det här är vad jag skulle kunna göra med dig, du kan stå näst på tur.

Vissa djur är så rädda att de springer i väg, gömmer sig eller kissar när de ser förövaren. Våldet kan också ske genom vanvård, som att inte låta djuret gå ut eller ta det till veterinären.



► **ÄVEN OM DEN** våldsutsatta lyckas lämna förhållandet är risken stor att man återvänder om djuren är kvar. Vissa kvinnor går regelbundet tillbaka för att se till att de har tillräckligt med mat och vatten.

– En kvinna gick tillbaka till gården varje dag för att mjölka korna eftersom hon inte trodde att hennes partner gjorde det och korna måste mjölkas, men det var ju farligt för henne.

Att inte få ta med sig sitt djur till det skyddade boendet kan också göra att den våldsutsatta känner sig ensam och tyngs av skuld känslor över att man inte lyckades skydda sitt djur och lämnade kvar det hos våldsutövaren.



Crystal Giesbrecht
FOTO: PRIVAT

I vissa fall har våldet mot djuret däremot blivit en katalysator för att lämna relationen.

– En del kvinnor säger att ”han knuffade mig, kallade mig nedlåtande saker och skrek, men det var när jag såg honom sparka hunden som jag insåg att okej, det här är farligt, jag måste börja tänka på hur jag ska ta mig ut”, säger Crystal Giesbrecht.

CARIN HOLMBERG från Se sambandet har tillsammans med kollegan Therese Lilliesköld skrivit handboken ”Inte utan min hund” om hur tjej- och kvinnojourer kan arbeta med husdjur. Hon är kritisk mot att det i dag inte finns några nationella riktlinjer kring hur socialtjänsten ska

” Studier visar tydligt att barn som ser djur utsättas för våld får skador på sin empatiutveckling, särskilt pojkar. ”

arbeta med husdjur. I den långa versionen av riskbedömningsinstrumentet Freda handlar de sista två frågorna, av totalt 80, om husdjur, och i den korta versionen för akuta situationer finns djur inte med alls.

– Detta trots att studier visar att förövare som använder djur mot våldsutsatta är farligare än de som inte gör det. Att de, ju längre tiden går, kommer att vara mer benägna att utöva våld även mot människor, säger Carin Holmberg.

Det är viktigt att socialtjänsten frågar om det finns eller har funnits djur hemma, menar hon. Om djuret inte längre är kvar är det klokt att gräva i varför, och vart det tagit vägen. Fråga också om djuret används mot den våldsutsatta på något sätt och om det förekommer hot mot djuret.

– Fundera över hur ni hjälpa den våldsutsatta att ta med sig djuret. Fråga inte om personen kan lämna djuret till någon annan, då kan förövaren gå dit och kräva att få tillbaka det. Ta inte med några av djurets leksaker, de kan innehålla en GPS.

Hon berättar att barn är lojala med sina föräldrar, men amerikansk forskning visar att om man börjar fråga hur till exempel kaninen har haft det under de här åren tycker barnet ofta att det är skönt att berätta.

– De har burit kaninens historia själva och varit rädda för att den ska vara ledsen eller dö. Man kan få en hel berättelse om våldet om man frågar om kaninen.

I år kom FN:s barnrättskommitté med en guide för barns rättigheter. Där står att barn måste skyddas från att exponeras från alla former av våld, även våld mot djur.

– Studier visar tydligt att barn som ser djur utsättas för våld får skador på sin empatiutveckling, särskilt pojkar.

Det är också viktigt att få med sig både djur och ägandepapper vid omhändertagandet, menar hon. Juridiskt ses djur som egendom och inte levande varelser som människor har meningsfulla relationer med. Ägandefrågan utreds av Kronofogden, om förövaren tar strid för det.

– Den som har djuret när utredningen börjar får ofta behålla det, säger Carin Holmberg.

NÄR DET SKYDDADE boendet Safe-Care får en förfrågan om en placering brukar personalen alltid fråga om det finns djur kvar i hemmet. Om det är så åker personalen tillsammans med polisen och hämtar dem. Annars har förövaren ett effektivt påtryckningsmedel för att fortsätta utöva hot och våld på distans.

– Om barnen eller kvinnan får en bild skickad till sig, genom socialtjänsten eller på något annat sätt, där hunden är skadad, kommer de gå tillbaka för att hjälpa den, men det är bara en fälla, säger Anna-Karin Rybeck.

Hennes erfarenhet är att socialtjänsten inte alltid vill ta med djuret om den våldsutsatta inte kan bevisa att den är ägaren.

– De säger att man kan bli anklagad för stöld. Då kan ni ju anmäla mig för stöld, brukar jag säga, och så får vi utreda frågan.

Att djuren får följa med har också en positiv effekt på läkningsprocessen. När djur inte längre utsätts för våld utan befinner sig i en trygg miljö slappnar de snabbt av, börjar äta, går upp i vikt och mår bättre.

– När kvinnan eller barnet ser att hunden är nöjd på boendet kan de själva också tillåta sig att vara nöjda. De får en skjuts i att den nya situationen och framtiden är positiv, säger Anna-Karin Rybeck. ◀

EXPERTEN

Djuren har rätt till skydd

När det är våldsutövaren som står som ägare av husdjuret behövs ofta konkreta bevis för att länsstyrelsen ska kunna göra ett omhändertagande.

TEXT JENNIE AQUILONIUS

DJUR BETRAKTAS juridiskt som egendom. Om den som lever med våld inte själv står som ägare har man därför inte alltid rätt att ta husdjuret med sig när man lämnar relationen. Finns det

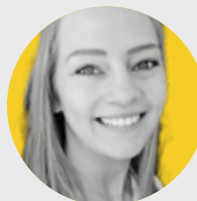
däremot ett tydligt hot mot djuret har länsstyrelsen enligt djurskyddslagen rätt att göra ett omhändertagande. Länsstyrelsen Västmanland har i vissa fall fått in konkreta bevis på att en våldsutövare skadat eller hotat att skada djuret.

– I ett ärende fick vi skärmdumpar från Snapchat där våldsutövaren skrev att "kommer du inte hem så börjar jag slakta hönsen". I ett annat ärende fanns både foto- och filmbevis på misshandel av hunden, säger Alexandra Røjder, biträdande enhetschef för djurskydd på Länsstyrelsen Västmanland.

Det är alltså bra att dokumentera våld och hot mot djur. När det saknas bevis behöver länsstyrelsen på andra sätt försöka bedöma om det finns ett reellt hot. Det är inte alltid myndigheten får prata direkt med den våldsutsatta utan socialtjänsten eller en annan aktör är ofta mellanhand.

– Vi har också enligt djurlagstiftningen rätt att gå in i alla utrymmen där djur kan finnas och kontrollera hur de har det.

OM DET ÄR förövaren som köpt djuret men den våldsutsatta som



Alexandra Røjder
FOTO: PRIVAT

lägger ut alla pengar för skötsel och veterinärvård är det bra att samla underlag för att kunna styrka det, enligt Alexandra Røjder.

Ibland är det oklart vem som äger djuret, om man till exempel bor på samma adress och har ett djur tillsammans. För att

underlätta en flykt kan länsstyrelsen då omhänderta djuret i den akuta situationen och reda ut ägandeskapet efteråt.

LÄNSSTYRELSEN Västmanland jobbar med regelbundna samverkansmöten där bland annat socialtjänsten och djurskyddspersonal deltar. Där diskuterar de aktuella ärenden och grundkontakten gör det även lättare för socialsekreterarna att ringa länsstyrelsen och fråga om råd. Har socialtjänsten ärenden där den våldsutsatta inte är i flyktsituation än men inte kommer att få ta med sig djuret till det skyddade boendet så kan socialsekreteraren inleda en diskussion med länsstyrelsen i förväg om vad som ska hända med djuret.

– Det kan vara lättare att fly om man vet att det inte behöver betyda att djuret blir kvar, säger Alexandra Røjder. ◀



Får man ta med sig hunden?



För oss är det självklart att ingen ska behöva välja mellan sina familjemedlemmar och sin egen trygghet. Därför är husdjur varmt välkomna i vårt skyddade boende!

 **MALMÖ
KVINNOJOUR**

ANNONS



En chans för familjen

Grödbygården ligger i nordöstra Skåne, i en by omgiven av hav, sjöar och bokskogar. I frisk miljö skapar vi förutsättningar att ta fatt i den utvecklingstråd som slagit knut baserat på vår långa erfarenhet och unika kompetens. Genom behandling hjälper vi barn och föräldrar till trygga relationer. I utredningsuppdrag vägleder våra noggranna observationer till val av insatser.

Vill du veta mer? Ring 0456-229 41 eller besök www.grodbbygarden.se

 **Grödbygården**
EN KUPAD HAND FÖR LIVET

SUAVIS

FAMILJEHEMSVÅRD

Ett konsulentstöd som gör skillnad.

En bra lösning är när en konsulent och ett familjehem tillsammans med socialtjänsten kan tillgodose barnets behov.

Våra konsulenter har särskild kompetens och erfarenhet inom

- hedersrelaterad problematik
- skyddsärenden



Placeringsförfrågan:
010-200 79 70



Välkommen!
Besök oss på suavisfv.se eller ring **010-200 79 70**



”Om du lämnar mig skjuter jag hästen”

Sambons hot fick Carina att stanna i den våldsamma relationen. Hunden och de två hästarna blev hennes närmaste familj – de enda som visste vad som pågick.

TEXT JENNIE AQUILONIUS FOTO ANNA HÅLLAMS

I början är han charmig. Ser bra ut, är glad och framåt. Han har pengar och bjuder ut Carina på middag.

– Det var en kille som många tjejer gillade. Han gav mig mycket uppmärksamhet, komplimanger och kom med presenter. Men jag märkte snabbt att han kollade lite väl mycket efter andra tjejer, säger hon.

De blev tillsammans och Carina flyttade ner till staden där han bodde. Tillsammans skaffade de ett hus och lite mark. Det kändes spännande, allt det nya. Hennes hund följde med och sambon la ut pengar för att Carina skulle kunna köpa en särskild häst som hon noga sett ut.

– Hästen var mitt allt. Sedan köpte vi ytterligare en häst som sällskap åt den första.

Med tiden upptäckte hon att sambon drack mycket alkohol och inte bara tittade på andra tjejer. Långsamt ändrade hans kommentarer karaktär. I början sa han ofta att hon var vacker och hade fina kläder, sedan var det alltid något som var fel. ”Det där kan du inte ha på dig om jag ska gå med dig på stan, då får du byta om”, kunde han säga, eller ”jag vill inte ligga bredvid dig på badstranden, du är ju jätteblek”. Han vakade över henne som en hök, skulle veta vad hon gjorde och med vem.

– Jag har alltid varit tuff, kunnat säga ifrån och stå upp för mig själv, men till sist hade jag inget självförtroende kvar.



Ibland blev våldet fysiskt. Han kunde ta henne hårt i armen och knuffas. Vid ett tillfälle var han så förbannad att han lyfte henne i håret så att stora tussar lossnade och lämnade kala fläckar på huvudet. Våldet blev värre när han drack.

– Jag visste aldrig vad som väntade, vilket humör han skulle vara på när han kom hem.

CARINA VÅGADE inte berätta för någon vad som pågick. Hunden och hästarna var de enda som visste. De blev hennes familj, dem hon pratade med. ▶

Carina hade alltid kunnat säga ifrån men i den våldsamma relationen maldes hennes självförtroende ner. Djuren var de enda hon pratade med.

När Carina lämnade sin sambo hotade han att skjuta hästen. Då vände hon tillbaka.



► – Djuren var alltid så omhändertagande. De kände av när jag var ledsen, kom och luktade och ville vara nära.

Att gå ut i stallet blev också ett sätt att komma undan och få vara ifred. Hon hängde upp sitt liv på djuren.

– Jag levde för dem och inte för mig själv. Då fanns det en mening, om jag inte hade haft djuren att leva för vet jag inte vad som hade hänt.

Sambon hade vapen hemma och hotade ”om du lämnar mig och träffar en ny kommer jag att skjuta först hästen, sedan den killen och till sist dig.”

– Hästen var mitt allt och jag ville absolut inte skiljas från den. Eftersom jag inte kunde flytta därifrån och få hästen med mig blev jag kvar.

VID ETT TILLFÄLLE tog Carina ändå mod till sig och lämnade relationen. Hon hyrde en lägenhet i en annan stad, men när sambon hotade att döda hästen om hon inte kom tillbaka sa hon upp bostaden och återvände.

– Jag visste inte om det var något som han faktiskt skulle göra eller något han bara sa. Hästen var också fortfarande skriven på honom, han skulle ha skrivit över den på mig men det hade bara inte blivit av.

” Om jag inte hade haft djuren att leva för vet jag inte vad som hade hänt. ”

En kväll i stallet blir sambon vansinnigt arg. De går långsamt runt en stolpe medan han gapar och skriker. Carinas blick dras hela tiden till kniven som sitter på stolpen och som hon brukar använda i stallarbetet.

– Han var helt galen och skrek att han skulle göra både det ena och det andra. Jag var livrädd och visste inte vad som skulle hända.

Senare samma kväll känner Carina att hon inte orkar längre. Hon tar alla piller hon kan hitta i huset och sväljer.

Hon överlever självmordsförsöket. Vaknar på morgonen med huvudvärk och känner sig nedstämd och ledsen. Hon åker till sitt jobb på ett litet hotell men mår för dåligt för att arbeta.



I dag lever hon på en gård med fyra hästar och är familjehem åt två ungdomar.

– Jag kände att det inte gick längre och bestämde mig för att dra så fort jag fick möjlighet.

CARINA LYCKAS förmå sambon att i ett svagt ögonblick ge sitt godkännande till att sällskapshesten ska få bo hos en tjej som ska vara fodervärd åt och ta hand om den. Hon övertalar honom även till slut att skriva över hennes egen häst. Så fort det är gjort tar hon chansen. Sambon jobbar helg och Carina slänger ner så mycket av sina ägodelar hon kan i sopsäckar.

– Min kompis kom med bil och vi packade in hästarna i ett släp och mina saker i ett annat släp. Så körde vi iväg med varsin bil. Halvvägs bytte vi släp med varandra.

De lämnade sällskapshästen hos fodervärden, hunden hos Carinas mamma och hennes egen häst på en gård långt ute på landet. Det var bara en kompis som kände till var hästen befann sig, men det tog inte lång tid innan sambon fick henne att berätta. Så började en vit Volvo kombi åka förbi gården på nätterna.

– Jag blev tvungen att flytta hästen mitt i natten.

Carina vågade inte kontakta vare sig polisen eller socialtjänsten, av rädsla för sambons vrede.

Hon hade kontakt med en kvinnojour där en av jourkvinnorna tog emot hästen på sin gård. Carina bodde också där ett tag.

– Den tjejen var fantastisk, hon tog in både mig och min häst. Det hade inte varit möjligt annars.

CARINA HITTARDE en lägenhet i en annan stad och började jobba. Hon vågade inte gå ut ensam och levde isolerat med persiennerna nerdragna.

– Jag var jätterädd och om jag gick ut kollade jag mig alltid över axeln.

Efter ett tag kände hon sig tillräckligt säker för att flytta upp hunden och sin häst till den nya staden.

– Först då kände jag mig hel, när alla var samlade igen. Det var det här vi hade jobbat för, det var hit vi skulle. Det var också skönt att åka till stallet varje dag, kroppen och hjärnan fick något annat att fokusera på.

I dag mår Carina bra. Hon bor på en gård med fyra hästar, jobbar inom hästbranschen och är familjehem åt två ungdomar.

– Det är viktigt att se sammanhangen. Om det finns barn som far illa är det oftast djur som far illa, far djur illa är det oftast barn eller en partner som far illa. ◀

Hur agerar ni när det finns husdjur i familjen?

TEXT JENNIE AQUILONIUS



VERONIKA HULTQUIST,
socialsekreterare och
samordnare för våld i nära
relation på socialtjänsten i
Karlskoga kommun.



MAYA HECKSCHER,
enhetschef för familjefrid
på Region Gotland.

– Vi har som rutin att alltid fråga om det finns husdjur med i bilden när vi kartlägger klientens livssituation i ett ärende om våld i nära relation. Vi frågar också om mannen utövat våld mot djuret. Om det finns ett husdjur i hemmet tar vi med det i beräkningen när vi gör säkerhetsplaneringen för att genomföra flytten, så att vi även kan ta med djuret. Om den våldsutsatta inte äger djuret brukar det inte bli så att det följer med. Om djuret däremot ägs gemensamt med

våldsutövaren brukar vi ta det med oss och sedan hanteras ägandefrågan av det skyddade boendet.

Vad händer med husdjuret?

– Vi försöker alltid i möjligaste mån hitta en placering där kvinnan eller barnet kan ta med sig sitt djur och vänder oss i första hand till skyddade boenden som är husdjursanpassade. Många skyddade boenden erbjuder möjligheten för våldsutsatta att ta med sig djur, genom att de har specifika husdjursrum och liknande. Men de husdjursanpassade platserna är begränsade och ibland får jag

ringa och jaga. Om vi inte lyckas hitta en placering dit djuret kan följa med brukar vi ta kontakt med lokala djurskyddsföreningar i Karlskoga som kan ta emot husdjuret i ett jourhem. Vid behov tar vi också kontakt med länsstyrelsen, till exempel om djuret är skadat och behöver vård.

Hur har synen på husdjurens betydelse förändrats?

– Jag upplever att djurens betydelse har uppmärksammats mer de senaste åren. Vi på socialtjänsten har blivit mer medvetna om hur viktigt det är att få med djuren vid omhändertagandet och att även de skyddade boendena har öppnat upp mer för att våldsutsatta ska kunna ta djuren med sig.

– Vi utgår från att husdjur kan ha en avgörande betydelse vid våld i nära relation. Frågan om klienten har husdjur är en av många frågor som vi ställer systematiskt i våra riskbedömningar och säkerhetsplaneringar. Finns det ett djur i hemmet är det självklart för oss att vi behöver hitta lösningar som även omfattar djuret. Vi brukar inte kolla om klienten är ägaren. Vi har haft ärenden med allt från tarantellor till höns och hästar, även om hund och katt är vanligast. Det är svårare att hitta en lösning för större djur, som hästar, men det är inte omöjligt. Tarantellor och liknande är lättare eftersom människor inte är allergiska mot dem.

Vad händer med husdjuret?

– I samband med pågående våld då vi åker ut tillsammans med polisen och klienten omedelbart måste komma från platsen blir det en akut lösning som inte är tänkt att vara över längre tid. Det kan till exempel vara att socialjouren måste lösa ett boende över natten. Vi sätter inte i gång och forslar hästar på natten men däremot kan mindre djur som hundar och katter följa med. Då kan vi välja en jourlägenhet där man får ha djur eller boka rum på ett djurvänligt hotell. Ibland har klienten en egen lösning för hur man ska göra med djuret. Om det inte föreligger någon risk för att djuret ska skadas kan det även vara kvar hemma.

Finns det tillräckligt många platser där man får ta med husdjur?

– Vi har upphandlat ett antal skyddade boenden på fastlandet och kan erbjuda placering hos en utförare som har möjlighet att ta emot djur. Det finns tillräckligt många som gör det, hittills har vi alltid lyckats.

” De husdjursanpassade platserna är begränsade och ibland får jag ringa och jaga.”

Utlysning av forskningsmedel inom ungdomsvård och missbruksvård

Ansökningstillfälle den 29 februari 2024

Statens institutionsstyrelse (SiS) är en statlig myndighet som bedriver individuellt anpassad tvångsvård. Inom ungdomsvården vårdas ungdomar med psykosocial problematik och ungdomar dömda till slutna ungdomsvård. Inom missbruksvården vårdas vuxna med skadligt bruk och beroende. Viktiga uppgifter för SiS är att bedriva metodutveckling samt att stödja forskning i syfte att öka kunskapen om och förbättra SiS vård och behandling. Därför finansierar SiS extern forskning via en årlig utlysning av forskningsanslag.

Forskare är välkomna att inkomma med ansökningar om anslag till forskningsprojekt som tar sin utgångspunkt i SiS forskningsprogram. Det är också av intresse att sökande har förankrat genomförbarheten av projektet inom ramen för SiS verksamhet.

I år välkomnar vi särskilt studier som tar utgångspunkt i följande:

- Utvärdering av SiS utökade satsningar på målgruppsanpassad vård, exempelvis särskilt förstärkta avdelningar.
- Frågeställningar som belyser SiS samverkan med andra aktörer i vårdkedjan.
- Återfallsförebyggande insatser för ungdomar, med särskilt fokus på gängkriminalitet.

Senast den 29 februari 2024 ska projektskisser ha inkommit till SiS för projekt som avses löpa från och med den 1 januari 2025.

Läs mer och ladda ner forskningsprogram, ansökningshandlingar och anvisningar från www.stat-inst.se/ansokan

Statens
institutions
styrelse SiS



ELIN BENGTS,
socialsekreterare på
enheten för våld i nära
relation i Västerås stad.

– Steg ett är att komma ihåg att lyfta frågan om det finns djur i hemmet. Vi har jobbat mycket med det och lyft ut våld mot djur som en särskild fråga i vår utredningsmall. Vi brukar fråga om det är klienten som äger djuret och om det finns paper på det, eftersom klienten då har ett annat mandat.

Hur ser kunskapen ut om de här frågorna?

– Vi jobbar tätt tillsammans med Länsstyrelsen Västmanland som har haft en samverkansgrupp för våld i nära relationer där det finns djur med i bilden. I gruppen har jag suttit som representant för våld i nära relation-enheten, tillsammans med djurskyddshandläggare, veterinär, polis, åklagare och representanter från socialjour, kvinnojour och organisationen Voov, som erbjuder jourhem för husdjur som inte får följa med till skyddade boenden. Där har jag kunnat lyfta avidentifierade ärenden och fått stöd och råd. Samverkansgruppen är för tillfället pausad men den har underlättat mycket och jag vet vilka kontakter jag kan ta när det dyker upp ärenden där det förekommer djur. Inom socialtjänsten kan folk också flagga till mig när det kommer ärenden med djur och då kan jag ge vägledning eller koppla ihop dem med till exempel djurskyddshandläggaren eller åklagaren i samverkansgruppen.

Vad händer med husdjuret?

– Finns djur i familjen kan vi ringa ansvarig på länsstyrelsen och bolla ärendet. Vi kollar också med det skyddade boendet om de kan ta emot även djuret. Går inte det hör vi med klienten om det finns någon i personens nätverk som kan ta hand om djuret. Om det inte finns frågor vi Voov om de har ett jourhem tillgängligt eller hör med länsstyrelsen om de till exempel kan tipsa om ett bra hundpensionat.



SYNAR KOLLEGORNAS ARBETE

Deras granskningar blottlägger socialtjänstens styrkor och brister. Drivkraften är att förbättra, för de vet båda hur svårt det är att göra allting rätt.

TEXT FREDRIK RUBIN FOTO YLVA SUNDGREN



PÅ SJÄTTE VÅNINGEN i ett kontorshus ett stenkast från Farstas tunnelbanestation råder ett behagligt lugn. I Socialförvaltningens lokaler arbetar de två socialtjänstinspektörerna Anna Forsström och Johanna Strauss med att granska socialtjänsten i Stockholm stad. Båda är socionomer med många år bakom sig som socialsekreterare och chefer inom socialtjänsten.

– Vi har lämnat frontlinjen och pulsen som kommer av att allt kan hända, en puls som är otroligt spännande, på gott och ont. Det tog mig ett år att landa i det lugnare tempot, säger Anna Forsström som arbetat som socialtjänstinspektör i åtta år.

– Jag går fortfarande i gång på stressen, får en kick av den. De gånger som vi faktiskt har det stressigt här så känner jag igen känslan, men i dag vet jag att det också kommer något negativt med den, säger Johanna Strauss som är betydligt nyare i rollen som socialtjänstinspektör.

BÅDA BESKRIVER vilka fantastiska kollegor de tidigare arbetat med inom socialtjänsten och vilket starkt band de fick med sina arbetsplatser. Glädjen och sorgen som kommer med jobbet band kollegerna samman, samtidigt som det fanns en insikt om att resurserna sällan räckte till att göra arbetet fullt ut.

– Det är nästan en förutsättning för oss i våra granskningar, att ha haft fötterna i myllan och både arbetat som socialsekreterare och som chefer. Att förstå båda rollerna och perspektiven, säger Johanna Strauss.

Varje år genomför Anna Forsström och Johanna Strauss en till två omfattande granskningar av socialtjänstens arbete i Stockholm stad. Det är lika många som antalet inspektörer, för de är ensamma i sina roller som granskare. Samma sak gäller för stadens båda funktionshinderinspektörer som arbetar på liknande sätt.

– Vi har inte hittat någon annan kommun som har socialtjänstinspektörer, men om de finns blir vi gärna kontaktade. Det vore trevligt att utbyta erfarenhet, säger Anna Forsström.

ATT ROLLERNA överhuvudtaget finns beror på att Stockholm stad ville satsa på utvecklingsarbete och kvalitet. Som ett komplement till IVO, JO och stadens revisorer. Även om inspektörerna inte har något mandat att bestämma vad stadsdelarna ska göra är granskningarna tänkta att bidra till hela stadens utvecklingsarbete.

– Vi sitter i samma båt och vill samma sak som de vi granskar – att saker ska bli bättre. Vi försöker alltid lägga fram både det som är mindre bra och som brister, men också det som stadsdelarna faktiskt gör bra, säger Johanna Strauss.

Men med handen på hjärtat kan det bli en skev fördelning mellan ris och ros. Även om väldigt mycket görs rätt i stadsdelarna så synliggör många av inspektörernas granskningar allvarliga och systematiska brister. Det handlar exempelvis om misslyckanden inom LVU av unga i kriminalitet och om hur barnhandläggningen brister i barnskyddet över hela staden. I den senaste granskningen, som avslutats just när Socionomen kommer på besök, har tre stadsdelars arbete med tvångsvård av missbrukare granskats. Även den visade på brister som riskerar brukares hälsa.

– Vi kunde se att tvångsvård undveks av flera olika skäl, och att alternativ inte erbjöds eller inte fullföljdes av den enskilde. Att tvångsvård undveks berodde på flera olika saker; dels var

– Vi sitter i samma båt och vill samma sak som de vi granskar – att saker ska bli bättre, säger socialtjänstinspektörerna Johanna Strauss och Anna Forsström.



MÖTET: GRANSKARNA



← De har båda utsatts för granskningar av socialtjänstinspektörer i sina tidigare yrkesroller och vet hur viktigt det är hur granskningen presenteras.

- förtroendet för LVM-vården lågt, dels är tilltron till frivilliga insatser stor inom socialtjänsten. Men även budgetfrågan var en faktor – LVM-vård är dyrt, säger Anna Forsström.

Hur tas era granskningar emot?

– Det är klart att en del känner att det är läskigt, men de flesta lyssnar till vår presentation med ett genuint intresse. Vi brukar få höra att det vi för fram är relevant och ger ett vettigt underlag i deras arbete. För oss handlar det om att lyfta styrkorna och kunna återge bristerna på ett respektfullt sätt, säger Johanna Strauss och får medhåll av Anna Forsström:

– Vi vet hur svårt det är att alltid göra rätt med de resurser som finns. Vi förmedlar att vi själva arbetat som chefer och socialsekreterare och vet hur svårt arbetet är. Men visst, ibland väger bristerna över men även då är de hungriga på att veta vad som kan göras bättre. Ofta är det sådant som brister över hela landet, säger hon.

De båda tar en paus och säger att de måste väga sina ord rätt, för även om det lockar att berätta om vad granskningarna blottlägger, så är de del av samma organisation.

– Vi är inte helt oberoende. Det är en problematik och vi måste ha en stor dos av diplomati för att våra granskningar ska tas emot så att de utvecklar verksamheten positivt. Vi har våra fakta, men vi måste formulera oss på ett sätt där vi även lyfter fram det positiva. Då kan även bristerna tas emot, få fötter och leda till en positiv förändring. Vi hade kanske inte uttryckt oss lika diplomatiskt om vi exempelvis arbetade för IVO, säger Johanna Strauss.

Men hur diplomatiskt de än uttrycker sig vet båda två hur det är att vara på den andra sidan bordet. Båda har "utsatts" för socialtjänstinspektörers granskningar i sina tidigare yrkesroller.

– Jag var föräldradlegid när våra föregångare granskade den verksamhet som jag var chef för. De punkter som de slog ner på var sådant som jag visste att vi inte måktade med att göra helt korrekt, säger Anna Forsström.

Även Johanna Strauss var med om en granskning i egenskap av chef:

– Jag minns att jag såg fram emot granskningen eftersom jag var i en roll där jag tyckte att jag företrädde den "rätta sidan" och stod emot det som inte fungerade och ville ha stöttning i det. Granskningen gav mig och andra rätt och det blev rättningar, säger hon och fortsätter:

” Vi måste ha en stor dos av diplomati för att våra granskningar ska tas emot så att de utvecklar verksamheten positivt.”

– Våra granskningar kan användas på det sättet av dem som verkligen vill utveckla verksamheterna. De får krut av granskningarna och det blir ett sätt för oss att uttrycka att vi ser er, och säga "stå på er".

Stockholm stad är stort och inspektörerna få, kort sagt råder det ingen brist på områden att granska. Men vad de fokuserar på beror på flera olika faktorer. Dels har de örat mot marken och får på egen hand nys om uppslag, dels lyssnar de på politikens intressen.

Hur känns det att aldrig ha granskat klart?

– För oss är det naturligt. Så är det 'inom socialtjänsten, det finns alltid mer att göra och tar aldrig slut. Inte minst så länge samhällsutvecklingen och resursbristen ser ut som den gör, säger Anna.

– Jag får hela tiden nya idéer och uppslag för nya granskningar. Jag är relativt ny i rollen och tänker hela tiden att: "Det här borde vi titta på, och det här", säger Johanna Strauss.

DET FINNS DOCK en sak som de båda är överens om att de aldrig kommer granska. Skulle den så kallade "angiverilagen" med dess anmälningssplikt bli verklighet så kommer de att titta åt ett annat håll, även om någon bryter mot den.

– Vi kommer aldrig påpeka eller överhuvudtaget lyfta om angiverilagen inte efterlevs, säger Anna Forsström.

Anna Forsström är privat politiskt aktiv och det vore enkelt att dra slutsatsen att hennes vägran har politiska skäl, men hon betonar att beslutet är strikt professionellt och att politiken lämnas utanför yrkesrollen. ►



- ▶ – Angiverilagen handlar inte om politisk färg, det handlar om grundläggande mänskliga rättigheter och att vi respekterar socialtjänstens uppdrag och ansvar, säger hon och får medhåll av Johanna Strauss:

– Angiverilagen är inte förenlig med socialtjänstens uppdrag och socialtjänstlagen. Det är utifrån det som vi inte kommer att belysa den i våra granskningar. Vi är fullständigt opolitiska i vår yrkesroll och följer direktiven oavsett vem som styr i Stockholm stad. Det gäller för alla på Socialförvaltningen oavsett vilket parti de är medlemmar i eller röstar på, säger hon.

UNDER VÅRT SAMTAL blir det uppenbart att båda drivs av ett engagemang mot orättvisor och för att synliggöra brister och bidra till utveckling. Samma engagemang var det som på två olika sätt fick dem att överhuvudtaget bli socionomer.

– Jag arbetade som inhoppsvikarie på förskolor efter gymnasiet och gjorde en orosanmälan efter att en pojke berättade om sexuella övergrepp i hemmet. När socialtjänsten blev inkopplad var det mitt första möte med dem, jag hade aldrig haft någon kontakt med dem tidigare. Men från och med då blev det min drivkraft att

bli socionom, jag ville fortsätta hjälpa, säger Johanna Strauss.

För Anna Forsström var vägen till socionom-yrket mer självklart.

– Jag har hela livet varit aktiv i sociala förändringsrörelser och att arbeta som socionom innebar att vara en del av förändringen och dessutom få betalt. Men till skillnad från Johanna så är jag uppvuxen i socialtjänstkorridor, pappa var socionom och chef.

Saknar ni kicken som socialsekreterare och chef?

– Ja, jag trivdes bra som chef och mina medarbetare var otroliga. Men när jag kom tillbaka från min föräldraledighet så kände jag att hur kul det här än är och hur mycket jag än gillar "action" inom socialtjänsten så är det inte värt att inte orka vara en bra förälder, säger Johanna Strauss.

– Jag håller med, man arbetar intensivt tillsammans inom socialtjänsten för att barn ska ha det bra, att missbrukare inte ska dö. Men jag kände också att det var tungt att kombinera som förälder. Det här är betydligt bättre för mig om jag vill bli äldre och orka vara socialarbetare hela livet, säger Anna Forsström. ◀



Anna Forsström

GÖR: Socialtjänstinspektör sedan åtta år.

ERFARENHET: Jobbat som socialsekreterare och chef för flera olika verksamheter inom socialtjänsten i flera kommuner.

Johanna Strauss

GÖR: Socialtjänstinspektör sedan 1,5 år.

ERFARENHET: Jobbat som socialsekreterare och chef inom flera olika delar av socialtjänsten i Stockholm stad.

Bergakungens biograf

När gruppen från Angered går på bio är det många viljor som ska komma överens. Pappa Mohammed Abdullahi låter barnen bestämma.



BRYTER MÖNSTRET

De är uppväxta med traditionella könsroller i familjen. Genom projektet "Pappor och deras barn" får de en aktiv roll i barnens liv.

FOTO LISA THANNER TEXT LOTTA ENGELBREKTSSON



Utflykter

Fantastiskt och svårt. När pappgruppen från Angered besöker Världskulturmuseet pågår utställningen Tillsammans som handlar om allt som är bra och komplicerat med att vara tillsammans. Linbana Omer och döttrarna Nadia och Nawal som vanligtvis brukar besöka pappgruppen i Angered har hängt med på museibesök.

”Många pappor känner sig osäkra”

Det var ont om utrikesfödda pappor på öppna förskolorna i ytterområdet. Det noterade psykologen Per Åsberg grundare av ”Pappor och deras barn”.

UNDER FYRA ÅR har de setts varje helg. De har umgåtts, lekt, ätit gott och gjort utflykter tillsammans med barnen. Genom Göteborgs Stadsmissions verksamhet ”Pappor och deras barn” har männen hittat en naturlig träffpunkt där inte kvinnorna är med.

– De flesta av barnen är vana vid att deras mammor tar med dem på aktiviteter, men nu får de följa med sina pappor i stället. Jag är övertygad om att det skapar bra förebilder och fungerar förebyggande, säger Kayse Jama, en av aktivitetsledarna i Biskopsgården.

Allt började som ett projekt 2019, efter att Göteborgs Stadsmission tilldelats medel av Allmänna Arvsfonden. Pengarna användes för att starta mötesplatser i tre områden, Biskopsgården, Angered och Västra Frölunda. Därefter anställdes aktivitetsledare, tvåspråkiga män som själva var pappor, för att överbygga eventuella språkliga och kulturella barriärer.

INITIATIVTAGAREN till projektet var psykolog Per Åslund, som har arbetat på Göteborgs Stadsmission sedan 2007. Han fick idén till mötesplatserna efter att han noterat att det var ont om utrikesfödda pappor på de öppna förskolorna i ytterområdena.

– Det var en stor skillnad jämfört med i de centrala stadsdelarna i Göteborg där papporna är mycket mer involverade i sina små barns liv. Vi kände att här fanns ett område där vi kunde göra skillnad, säger han.

Sedan dess har över 500 olika pappor och tre gånger så många barn besökt träffarna. När projektet utvärderades förra sommaren uppgav männen i grupperna att de fått starkare relationer till sina barn och att de hittat gemensamma intressen.

– Mammorna tar vanligtvis ansvar för barnen på ett naturligt sätt, medan männen måste anstränga sig mer. Många pappor känner sig osäkra och vill inte klampa in på kvinnornas revir, säger Hael El Nabolsi, aktivitetsledare i Biskopsgården.

I AUGUSTI FÖRRA året avslutades projektet och blev en del av Göteborgs Stadsmission, under namnet Pappabarnforum. I samma veva godkände Allmänna Arvsfonden en ny ansökan som ska finansiera en utveckling av verksamheten.

– Helgträffarna är en lågröskelverksamhet som inte kräver någon föranmälan eller kostar något för deltagarna. Nu vill vi samverka med andra aktörer som BVC, familjecentraler och skolor



för att genomföra mer strukturerade möten, säger Per Åslund.

En ny projektledare har tillkommit som ska hålla i satsningen. Guled Abdullahi Ali ska leda arbetet med att etablera fler mötesplatser i Angered, Tynnered och Biskopsgården.

– Nu kommer vi att fokusera mer på att papporna ska bli delaktiga i barnens redan befintliga sammanhang, som förskola, skola, fritid och vård, förklarar han.

GULED ABDULLAHI ALI har personliga erfarenheter av att växa upp med en frånvarande pappa. Hans mamma blev ensamstående med fyra barn, efter att maken återvänt till Somalia för att bilda en ny familj. Men det var först när Guled Abdullahi Ali själv blev pappa till två pojkar som han förstod djupet av sin saknad.

– Då insåg jag att det är en oerhört stor uppgift att bli pappa utan egna erfarenheter av en pappa som referensperson att luta sig mot. Nu vill jag ge andra pappor de verktyg jag själv hade behövt och samtidigt skapa en gemenskap för barnens skull, säger han.



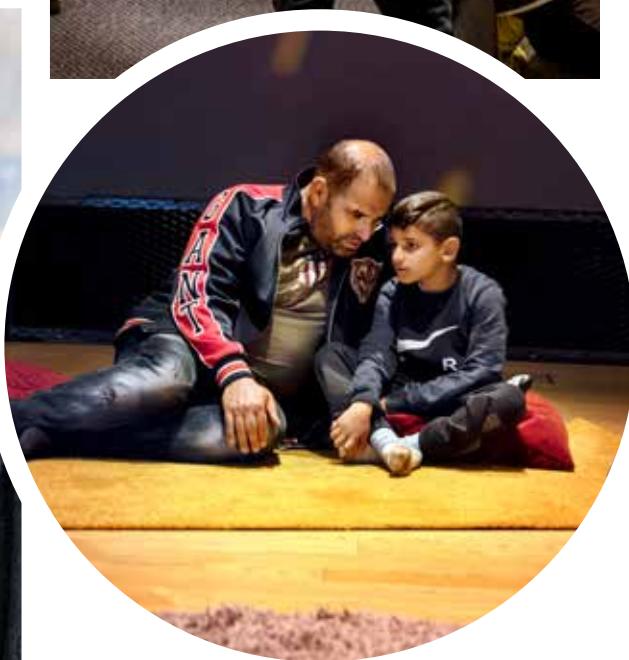
Mötesplats Frölunda

Helgräffarna i Frölunda innehåller allt från gemensamma utflykter utanför stadsdelen till en stunds capoeira på fritidsgården Linden i Positivparken.



Förändring

– Jag tror att vårt arbete innebär en förändring på längre sikt. Barn som växer upp med två engagerade föräldrar löper mindre risk att hamna fel, säger Ahmad Alsagoff som är aktivitetsledare i Frölunda.



Gemenskap

Någon gång varje månad samlas pappabarngrupporna för gemensamma utflykter. De har bland annat varit på Borås Djurpark, Liseberg och Universéum. Världskulturmuseet i Göteborg har ett välpackat program. Akram Kavak, en av papporna från Frölunda, stjal till sig en pratstund med sin son.

Positivparken i Frölunda

Per Åslund, psykolog på Göteborgs Stadsmission, fick idén till pappabarngrupperna efter att han noterat att det var ont om utrikesfödda pappor på de öppna förskolorna i ytterområdena.



Lunch i Biskopsgården

Papporna Khader Husen och Abdulmunim Meanam och barnen Arin och Amin Meanam, samt Imilia, huggar in på pizzorna som serveras på mötesplatsen.



Nya vänner

Pappabarnverksamheten har gett Keyse Jama, Mohammed El Nabolsi, Michael Kibera och Abdulmunim Meanam ett nytt sammanhang. Ibland hjälper papporna varandra att tolka brev från förskolan, Skatteverket och andra myndigheter.





Biskopsgården

Yasin Suleman Osman med sonen Shafei Osman leker i parken vid Svarte Mosse. Varje lördag året om träffas papporna och barnen för samtal, mat och aktiviteter.



- Med ganska små medel går det att hjälpa föräldrar att förstå barns behov och signaler, säger Ulrika Lunderius.

Så jobbar Uppsala med...

ANKNYTNING OCH SAMSPEL

Med fokus på barns och vuxnas styrkor och samspel vill Ulrika Lunderius rikta ljuset mot barns behov.

TEXT KARIN PERSSON FOTO PERNILLA SJÖHOLM

Samspel och anknytning är centralt för barns utveckling. Från födseln samlar vi på oss erfarenheter av samspel med våra föräldrar och övriga omgivningen som sedan bland annat påverkar vår förmåga till kommunikation och lärande.

I Uppsala används metoden Marte Meo i familjebehandling, efter utredning och biståndsbeslut från socialsekreterare, för att stärka relationerna mellan barn och deras anknytningspersoner. Kommunen har också valt att anställa en egen Marte Meo-utbildare, Ulrika Lunderius, i stället för att köpa in handledning och utbildning externt.

– Jag ser det som att kommunen satsar extra på samspel och anknytning. Nu kan jag sprida kunskapen om det här viktiga ämnet till fler delar inom socialförvaltningen, säger Ulrika Lunderius.

MARTE MEO är en behandling som används runt om i världen för att hjälpa föräldrar, lärare och personal inom vård och omsorg i samspelet med barn och vuxna de har ansvar för. Utgångspunkten är en positiv människosyn där man lyfter

fram både barns och vuxnas styrkor och resurser. Marte Meo-terapeuten filmar korta sekvenser under en interaktions- och samspelssituation mellan exempelvis ett barn och dess förälder, analyserar sekvenserna för att se vad i kommunikationen som leder till positiv utveckling och återger sedan resultatet till den vuxna. En behandling brukar bestå av tre till sju filmtillfällen.

Marte Meo

- Samspelsbehandling som ska hjälpa föräldrar, lärare och personal i vård och omsorg att stödja en positiv utveckling hos dem de ansvarar för.
- Utvecklades i Nederländerna under senare delen av 1970-talet. Marte Meo är latin och betyder ungefär "av egen kraft".
- Bygger på antagandet om att det finns ett naturligt och optimalt sätt att stödja och kommunicera med barn och vuxna i olika utvecklingsfaser.
- Behandlaren utgår från filmade sekvenser och analyserar dem för att se hur samspelet kan förbättras.

” När man lyckas träffa rätt blir det fantastiskt. Barnet får vad det behöver och föräldern växer. ”

► **MÅLET ÄR ATT DEN** vuxna ska utveckla sin förmåga att svara utvecklingsfrämjande på barnets behov. Metoden har använts i Sverige sedan 90-talet och Uppsala var en av de kommuner som tidigt hakade på tåget.

Ulrika Lunderius fastnade för metoden redan för ett tjugotal år sedan när hon arbetade på ett av kommunens utredningshem för barn mellan noll och tolv år. 2015 utbildade hon sig till Marte Meo-terapeut och sedan vidare till Marte Meo-utbildare och handledare.

Samspelet mellan barn och deras föräldrar har alltid intresserat henne.

– Med ganska små medel går det att hjälpa föräldrar att förstå barns behov och barns signaler. När vuxna får lite vägledning och bättre kan förstå sitt barns signaler och behov växer relationen något oändligt, säger hon.

Marte Meo är en effektiv metod, upplever hon. När den vuxna får se på film vad som fungerar bra för barnet i samspelet dem emellan får hen ofta mycket lättare att göra mer av just det.

– När man lyckas träffa rätt blir det fantastiskt. Barnet får vad det behöver och föräldern växer och tror på sin egen förmåga att kunna hantera sitt föräldraskap på ett nytt sätt. Det är väldigt kul att få vara med och se när det sker.

METODEN SKULLE kunna uppfattas som tidskrävande och därmed kostsam, men Ulrika Lunderius håller inte med. Varje filmning, analys och återgivning tar i genomsnitt 3,5 timmar och en behandling består av minst tre sådana omgångar.

– Det går åt ganska lite tid om man tänker på resultatet man får i många familjer. Om vi skulle använda lika många timmar till att sitta i vanliga samtal skulle vi förmodligen inte se samma resultat.



Det var Ulrika Lunderius själv som föreslog att Uppsala kommun skulle utbilda henne vidare till utbildare och handledare i Marte Meo. Att sköta utbildningen av nya Marte Meo-terapeuter internt, i stället för att köpa in både utbildning och handledning från externa aktörer, skulle vara ett sätt trygga försörjningen av nya terapeuter på ett för kommunen ekonomiskt fördelaktigt sätt, argumenterade hon. Och arbetsgivaren höll med.

SEDAN TVÅ ÅR TILLBAKA jobbar hon med att på olika sätt sprida sin kunskap inom den stora socialförvaltningen. Dels håller hon i utbildningarna av de familjebehandlare som ska bli Marte Meo-terapeuter. Dels har hon kortare kurser om samspel, bland annat för kommunens hemterapeuter. Hon utbildar också



Ulrika Lunderius har hållit flera kurser inom kommunen, bland annat för familjebehandlarna.

MAFI (Mikroanalys och familjeintervention)

- Samspelsbehandling som ska stärka familjesystemet. Används bland annat i familjebehandling och i handledning till familjehem.
- Utvecklades av den svenska psykoterapeuten Monica Hedenbro.
- Behandlaren filmar en strukturerad situation där två omsorgspersoner och ett barn närvarar. Analysen görs efter ett särskilt kodningsschema.
- Behandlaren tittar på hur familjesystemet fungerar och vilka allianser som finns. Resultatet återges till de vuxna.

familjehemssekreterare inom familjehemsvården i MAFI (Mikroanalys och familjeintervention), en metod besläktad med Marte Meo, utvecklad av den svenska psykoterapeuten Monica Hedenbro.

Även i MAFI filmar behandlaren samspelsituationer, men mer strukturerade sådana och med två omsorgspersoner närvarande. Filmerna analyseras sedan utifrån ett särskilt kodningsschema. Syftet är att se hur familjesystemet fungerar för att kunna förändra eventuella svårigheter. Metoden hjälper familjehemmet att snabbt förstå det placerade barnets relationella strategier. På så sätt skapas snabbare en positiv kontakt mellan barn och familjehem.

Genom MAFI-metoden får behandlaren alltså även en bild av hur interaktionen mellan de vuxna fungerar, något som kan vara mycket värdefullt i familjehem där parrelationen ofta är hårt prövad.

– Den strukturerade filmanalysen ger väldigt mycket användbar information. Man tittar mycket på om alla blir inkluderade eller om någon lämnas utanför. Hur stödjer de vuxna varandra?

Målet med att använda MAFI-metoden är att minska antalet sammanbrott.

– I familjehemmen bor samhällets mest utsatta barn, och ibland måste de flytta hur många gånger som helst för att familjehemmen inte riktigt kan förstå hur de ska nå barnen eller

att placeringen blir en för stor ansträngning på övriga familjen och parrelationen.

I Ulrika Lunderius tjänst ingår också handledning av både MAFI-behandlare och Marte Meo-terapeuter. Kommunen låter henne komma med idéer på hur hennes roll kan utvecklas och på hur kunskapen kring samspel kan spridas inom hela socialförvaltningen på ett strukturerat sätt.

EKONOMISKT HAR kommunens investering i hennes tjänst redan lönat sig, säger hon.

– Engångssatsningen på min utbildning har redan betalat sig flera gånger om med tanke på dem jag utbildat hittills.

Hennes förhoppning är att framöver kunna utveckla kunskapsöverföringen även på myndighetssidan, till exempel så att de som utför kommunens barnavårdsutredningar får utbildning i att observera samspel.

Ulrika Lunderius hoppas att fler och fler inom socialförvaltningen ska få lära sig mer om små och stora barns behov av stärkande samspel med dem som tar hand om dem.

– Självklart är det bra om vi kan göra insatser så tidigt som möjligt. Man pratar mycket om att förebygga gängkriminalitet, och så hoppar man på barnen när de är 14. Visst går det att rädda många av dem, men det är lite väl sent. Samspel och anknytning är bland det viktigaste för att man ska må bra. Att arbeta med det är ett sätt att förebygga all typ av ohälsa, bland både vuxna och barn. ◀



Konsulentstödta familjehem
i mellersta och södra Sverige

Familjehemspoolen har arbetat med konsulentstödta familjehem sedan 1992.

Konsulenter med gedigen kompetens och erfarenhet.
Hög tillgänglighet och en fördelaktig prisbild.

Kontakta vår samordnare

Caroline Åkerhielm

076-760 76 08

www.familjehemspoolen.se

Familjehemspoolen

Skyddat boende där alla kan känna sig trygga

På våra boenden finns möjlighet till stödsamtal enligt Trappanmodellen eller In My Shoes.

Alla barn förtjänar ett liv
i trygghet, fria från våld.


UPPSALA
**KVINNO
+ JOUR**

Grundläggande psykoterapiutbildning KBT (Steg 1)

-Tillsammans utvecklar vi ett hållbart, friskt och bättre samhälle.

Vi firar vår nationella utbildningsstart hösten 2024 med 5% rabatt. Skanna QR-koden och ange "Tillsammans" i noteringen för din anmälan.

Välkommen till oss!

 **psykologpartners**



Delad vinst i årets C-uppsatstävling!

Hur känns det?

– Det känns jättebra och vi är väldigt stolta, säger Agnes Lindström.

– Det känns som vi kämpade hårt med uppsatsen och lade ner en hel del tårar och skratt och allt, fyller Judith Redegard i.

Ni har skrivit om samtal i livets slutskede, vad fick er att välja ämnet?

– En bit in i arbetet med uppsatsen insåg vi att Judith tycker det var hon som kom på det, och jag tycker att det var jag som kom på det, säger Agnes Lindström.

– Men för min del var det då jag gjorde VFU på sjukhuset i Lund och hade studiebesök i sjukhuskyrkan. Jag tyckte det samarbetet med kyrkan och de återkommande existentiella samtalen var väldigt spännande, säger hon.

– Och jag tänkte under utbildningen mycket på att när vi möter människor så möter vi också deras sorger. Men jag saknade ett samtal om

döden i sig, och även andra typer av existentiella samtal. Det var en lucka helt enkelt, säger Judith Redegard.

Vad hoppas ni att er uppsats kan bidra med?

– Det är ju en kandidatuppsats men vi hoppas ändå att den kan väcka frågor om det existentiella samtalet inom socialt arbete. Det kan ju låta som ett deppigt ämne men vår upplevelse av arbetet med uppsatsen var väldigt positivt, säger de.

– Jag tror att många blir rädda för att prata om döden för man har inget språk för det och är inte van. Men att prata om döden behöver inte vara ledsamt, säger Judith Redegard.

Vad ska ni göra för pengarna?

– Vi har pratat lite om det och vi kommer göra något tillsammans. Vi ska inte spara utan sätta sprätt på dem för att fira det här tillsammans. ◀

Annika Sjöberg

→ Agnes Lindström och Judith Redegard

UNIVERSITET: Lunds universitet.

C-UPPSATS:

Professionell eller medmänniska? En kvalitativ studie om professionella förhållningssätt till samtal i livets slutskede.

MOTIVERING: "Uppsatsen berör ett viktigt ämne av hög relevans för socialt arbete. Arbetet är väl genomfört och väl skrivet. Det ges viktiga reflektioner kring svåra samtal som är en uppgift för socionomer även utanför kuratorsrollen."

Två
vinnarpar
i årets
C-uppsats-
tävling!

Andra vinnarpåret i årets C-uppsatstävling!

Hur känns det?

– Det ligger så många timmar bakom det här så det känns verkligen roligt att bli belönade, säger Ian Lindqvist.

– Vi blev ju glada av att bara bli nominerade så det här är ju jätteroligt. Det är också väldigt kul att man väljer att lyfta två vinnare. Jag har skrivit ut Agnes och Judiths uppsats. Det är roligt att få vara i så fint sällskap, säger Edvin Eldelid.

Ni får alla dela på ett stipendium på 10 000 kronor. Hur kommer ni använda pengarna?

– Vi ska åka till Köpenhamn när vårsolen kommer tillbaka, säger Edvin Eldelid.

– När vi fick veta att vi vunnit kändes det passande att använda pengarna till det, flikar Ian Lindqvist in.

På vilket sätt skulle ni säga att C-uppsatstävlingen är viktig?

– Jag är ju väldigt forskningsintresserad och har funderat på att doktorera. För mig blir det här ett erkännande, att det kanske skulle vara värt att satsa på det, säger Edvin Eldelid.

– Det känns också roligt att all tid och möda har gett resultat. Och så får vi något att sätta upp cv:t, säger Ian Lindqvist.

Vad händer framöver?

– Vi jobbar båda två. Jag är sjukhuskurator på kvinnokliniken. Det är väldigt passande utifrån det vi skrivit om, maskulinitet och män i socialt arbete. Jag känner varje dag att jag har praktisk användning av det. Sedan ska jag också bli pappa kring jul. Så det går bra nu, säger Edvin Eldelid.

– Jag jobbar som socialsekreterare inom missbruk. Det är nog, tvärtom mot vad vi skrev om, bland de mer jämställda yrkesområdena. Jag känner att jag hamnat rätt och är inte inne på att läsa vidare just nu, säger Ian Lindqvist. ◀

Tommy Johansson

Ian Lindqvist och Edvin Eldelid

UNIVERSITET:

Jönköpings universitet.

C-UPPSATS: Det (o) manliga sociala arbetet. En liggersturöversikt kring män, maskulinitet och deras positioner inom socialt arbete

MOTIVERING: Tillvägagångssättet är noggrant och omsorgsfullt genomfört och presenterat, författarna håller en kritisk och distanserad "vetenskaplig" blick på empirin. Detta är ett föredömligt exempel på hur en litteraturoversikt kan användas som underlag för en teori-baserad analys.



Missa inte vårt NYHETSMBREV!

Håll utkik efter Socionomens nyhetsbrev. Senaste nytt om socialt arbete. Landar i din mejlbox varje torsdag morgon.

Pssst...
Ombärligt
för dig som jobbar
inom socialt arbete
& psykoterapi



ANNONS

Är du en nyckelperson i någons liv? Jag är!

I vårt samhälle finns idag många individer med psykiska sjukdomar och beroendeproblematik som inte får rätt hjälp. De är ofta missförstådda, stigmatiserade och svåra att nå fram till. Vi ställer ibland samma krav på dessa individer som andra i samhället, vilket skapar svårigheter som leder till ett utanförskap och en ojämlikhet när det gäller rättigheter, hälsa och bemötande.

Vi tycker det är fel och därför startade vi Spiragården 2019.

Spiragården vill verka i den glipa som ibland uppstår mellan regioner och kommuner, i det glapp där man anses för frisk för heldygnsvård men för komplex eller sjuk för kommunens boende. Vi har fortfarande en obotligt optimistisk tro på att varje individ, utifrån sina förutsättningar, kan växa och utvecklas, och uppnå sin fulla potential.

Varje medarbetare på Spiragården är en nyckelperson för de som bor hos oss, och jag är tacksam att jag kan vara en av dessa. Det vi gör är viktigt, det är på riktigt och det spelar många gånger en avgörande roll för en enskild människas framtid. Jag känner mig privilegierad att ha det som mitt arbete!

Vem är du en nyckelperson för?



Erik Söderberg, läkare/psykiater och medgrundare till Spiragården Psykiatrisk Rehabilitering



SPIRAGÅRDEN
- PSYKIATRISK REHABILITERING -

Spiragården Psykiatrisk Rehabilitering är ett modernt psykiatriboende för personer med långvarig och komplex psykiatrisk problematik, ibland också med beroendesjukdom. Vi vänder oss till vuxna som behöver hjälp och stöd enligt socialtjänstlagen. Vi finns i Alfta och Ockelbo, mitt i Sverige!

Du når oss på 073 - 175 96 56 eller läs mer på www.spirarehab.se



24. - 25. APRIL
2024 - STOCKHOLM

Ungt utanförskap

Sveriges enda möteplats om unga i riskzon
för kriminalitet och våld



Kompetensfokus

Se mer på kompetensfokus.se




Kompetensfokus

Ätstörningar - mer än anorexi

En konferens för dig som möter personer
med ätstörningar

2024 - STOCKHOLM
22. - 23. MAJ



JIMMY MUNOBWA, doktor i socialt arbete, Högskolan i Gävle.

”JAG VET VAR DU BOR!”

– Hot och våld kopplat till jobbet stannar inte på jobbet. Och när det sker utanför jobbet blir det som mest stressande. Det säger Jimmy Munobwa, som nyligen disputerade med en avhandling i socialt arbete.

TEXT VIKTORIA MYRÉN

En upprörd klient nämner socialsekreterarens hemadress under ett samtal och uppmanar henne att vara försiktig. En annan brottar ned socialarbetaren, river henne i håret och sparkar henne i ryggen och huvudet. Ytterligare en klient sätter en yxa i dörren till en socialsekreterares hem.

Exemplen på hot och våld är starka och många i avhandlingen, "Jag vet var du bor": Socialsekreterares erfarenheter av hot och våld från klienter, som Jimmy Munobwa nyligen disputerade med vid Högskolan i Gävle.

Våldet i sig är inte nytt konstaterar Jimmy Munobwa, det nya är att det i stor utsträckning inträffar även på fritiden.

– När våldet passerar gränsen och sker utanför arbetsplatsen så blir det som mest stressande för den som är utsatt, säger Jimmy Munobwa.

Han har själv en bakgrund som socialsekreterare och chef inom socialtjänsten. Och det var när medarbetare kom in fikarummet och pratade om sina erfarenheter av hot och våld på vitt skilda sätt som Jimmy Munobwas nyfikenhet väcktes.

– En medarbetare kunde prata om hot och våld och tycka att det var fruktansvärt, medan en annan menade att "det där var väl ingenting",

säger han när vi pratas vid.

Det avhandlingen visar är att hot och våld är mer eller mindre normaliserat på arbetsplatsen, men när det sker utanför jobbet så upplevs incidenterna som personliga och som att de går över gränsen för vad som är acceptabelt och hanterbart för socialsekreterarna.

– Det finns ett annat skydd om något sker på jobbet. Där finns larm, pansarglas, stöd från kollegor, rutiner och strategier. Men utanför jobbet är socialsekreterarna oskyddade, säger han.

MÅNGA SOCIALSEKRETERARE har ett starkt patos och försöker förstå varför klienten gör som hen gör. Exempelvis kan man urskulda klientens beteende med att denne är desperat och att våldet är ett rop på hjälp och att det inte handlar om att hen vill göra någon illa.

Jimmy Munobwa citerar en socialsekreterare som tydligt sade: "Vi är ju socialarbetare, vi är här för att hjälpa våra klienter, vi vill inte att det ska gå dåligt för dem".

– Med den inställningen glömmer man bort rutinerna för hur man ska hantera hot och våld och väljer exempelvis att inte anmäla till polisen. Man ser inte hoten som våld, utan som något annat. Då är det lätt att hamna i jobbiga situationer där klienten kanske tänker: "Okej, om jag ska få någonting då måste jag hota", säger Jimmy Munobwa. ▶

► Det blir en ond spiral.

När socialsekreterare har stöd från sin arbetsgrupp och sina chefer så har de lättare för att mentalt hantera hot och våld, visar avhandlingen.

– Om det däremot är en arbetsplatskultur där det är tabu att prata om våldet och man känner att skulden kommer att läggas på mig, då skapar det stress, säger Jimmy Munobwa.

Ett skäl till att socialsekreterare inte anmäler är att de vill framstå som duktiga medarbetare.

– Man vågar inte tala om att man varit utsatt för man är rädd att arbetsgivaren eller en kollega frågar: "Vad gjorde du för fel?"

I avhandlingen, som består av fyra delstudier (se faktaruta), så har Jimmy Munobwa djupintervjuat 19 socialsekreterare, samt gått igenom 241 arbetsskadeanmälningar från socialtjänsten till Arbetsmiljöverket. Anmälningarna rör i huvudsak två områden: försörjningsstöd och barn och unga, och var tredje anmälan gäller hot utanför arbetsplatsen. I många fall även mot socialsekreterarnas familjer.

Exempelvis berättar socialsekreteraren Kristina (fingerat namn) att hennes klient tog reda på var Kristinas barn gick i förskola, åkte dit, fotograferade barnen och skickade fotona till Kristina med meddelandet: "Du har jättefina barn, du borde ta hand om dem".

"Då blev det väldigt tufft för mig", säger Kristina i avhandlingen.

Jimmy Munobwa pekar på att hoten och våldets karaktär är speciellt. Det handlar inte om avslutade incidenter, utan om händelseförlopp

som ofta pågår under en längre tid. Vanligt är att det börjar subtilt, för att sedan eskalera. Och i de flesta fall upphör det inte i och med hoten, utan socialsekreteraren måste fortsatt förhålla sig till sin klient. Det är det här som blir så påfrestande.

– Han eller hon tänker ju på det här hela tiden, vad ska klienten göra nästa gång vi ses? Vad väntar i morgon? Vilket är väldigt stressande.

Socialsekreteraren måste hitta strategier för hur han eller hon ska hantera klienten.

– Man känner sig oskyddad och maktlös, säger Jimmy Munobwa.

Under sin tid som socialsekreterare råkade även han ut för hot som rörde hans privata sfär. Under ett samtal med en klient sa denne plötsligt: "Aha, så gör man i Farsta där du bor", trots att Jimmy Munobwa aldrig hade berättat var han bodde.

DE INTERVJUADE socialsekreterarna tar upp snarlika sätt som de har hotats på: att en släkting till en klient står och iakttar en när man är på väg hem, eller att klienten ringer på ens hemtelefon.

– Ibland handlar det inte om så grova saker som att klienten sätter en yxa i ytterdörren, men hoten upprepas över tid. Det är pressande, du blir helt slut och till sist utbränd, konstaterar Jimmy Munobwa och tillägger:

– Det är oftast inte våldet i sig som skapar stressen, utan allt annat runt omkring.

Hans råd till socialsekreterare som utsätts för hot och våld – utifrån forskning och egna erfarenheter – är att prata med kollegor och chefer.

– Då kan du få tips om hur du ska hantera situationen, men om du tigger och inte säger någonting, så blir du väldigt ensam, säger Jimmy Munobwa.

Orsakerna till att hot och våld i allt större utsträckning sker utanför arbetsplatsen handlar bland annat om att våra arbetsplatser har förändrats de senaste åren. Inte minst efter covidpandemin har det blivit allt vanligare med flexibla arbetsgivare, att kunna arbeta hemifrån och använda digitala lösningar för att koppla upp sig. Det här är faktorer som också underlättar för klienter att ta kontakt med socialarbetare utanför deras arbetstid. Och genom internet kan klienter mötas och skapa forum för att uttrycka sin frustration och fientlighet mot socialtjänsten.

Ett av de förslag som de intervjuade socialsekreterarna kommer med handlar om att socialnämnden borde stå som avsändare på beslut om insatser, i stället för att det som i nuläget är den enskilde socialsekreteraren. Så att socialsekreteraren slipper stå i skottgluggen.

Forskningen i korthet:

- Avhandlingen består av två delstudier. Dels en tematisk analys av 19 djupintervjuer med socialsekreterare, dels en genomgång av 241 arbetsskadeanmälningar till Arbetsmiljöverket.
- Syftet med avhandlingen är att öka förståelsen av socialsekreterares erfarenheter av klientvåld.
- Våld utanför socialkontoret upplevs som mer stressande än våld på kontoret. Och våldet upplevs inte som enstaka incidenter utan som ett förlopp.

– Det händer att klienter fotar av sina beslut och lägger upp dem på sociala medier, med namn på socialsekreteraren, säger Jimmy Munobwa.

Han tycker att det övergripande problemet är att socialsekreterarna har fått ett uppdrag som inte matchas av tillräckliga resurser. Det är oftast i diskussioner kring ”du får”, ”du får inte”, som våldet uppstår, eller när socialtjänsten sätter in tvångsåtgärder, men socialsekreterare har ofta svårt att vara tillgängliga för klienter i det kritiska skedet.

– Man möter klienten när det kanske gått för långt, när situationen redan är spänd. Och när man har för hög arbetsbelastning har man inte heller tiden för att ha ett lugnt samtal med sina klienter. Det blir problematiskt, säger Jimmy Munobwa.

Han efterlyser lägre trösklar in till socialtjänsten och att det ska kunna gå att rådgöra med en socialsekreterare utan att en utredning inleds.

– Man ska ha möjlighet att ingripa tidigare. Socialtjänsten ska ju vara det yttersta skydds nätet. Men systemet är uppbyggt på att det ska ha gått för långt innan hjälpen kommer. Det skapar frustration.

Många av de intervjuade lyfter behovet av ett klientcentrerat bemötande, men med alla regler

” Systemet är uppbyggt på att det ska ha gått för långt innan hjälpen kommer. Det skapar frustration. ”

och rutiner som finns är det svårt att tillgodose enskilda klienters behov. Alla behandlas utifrån en och samma mall, vare sig det är hjälpsamt eller ej.

Det finns också förslag på att socialsekreterare ska omfattas av lagstiftningen kring Blåljussabotage och att de ska kunna ges skyddade personuppgifter.

För Jimmy Munobwa är det tydligt att det inte räcker med att göra insatser i socialsekreterarnas arbetsmiljö. Problemet måste lyftas högre upp i hierarkin.

– Man måste hitta åtgärder som gör att en socialsekreterare kan känna sig skyddad, även när man inte är på kontoret, säger han. ◀

Vill du synas i
Socionomens sökbara
handledarförteckning?

Anmäl dig här:

socionomen.se/handledarförteckning-anmalan

FORSKNING I KORTHET

TEXT ANNIKA SJÖBERG FOTO GETTY IMAGES

Ungas minskade drickande ger långsiktig effekt

ALKOHOLVANOR. De senaste två decennierna har ungas alkoholkonsumtion minskat drastiskt. Nu har forskarna bakom en ny studie tittat på ifall den lägre alkoholkonsumtionen håller i sig även när de blir äldre, eller om de helt enkelt börjar dricka senare. I studien har forskarna följt upp personer födda 1997 vid tre tillfällen, det första var 14–15 års ålder, i nionde klass, då de delades in i två grupper: de som drack alkohol och de som inte gjorde det.

Resultatet visar att de som inte drack när de gick i årskurs nio konsumerade mindre alkohol och hade en lägre risk för skadligt bruk när de var 17–18 år. När de blivit några år äldre, 20–21 år, var resultaten inte lika entydiga. Det verkar dock som att ungdomar som inte använde alkohol i nionde klass, och som har få andra problem också konsumerar mindre alkohol, och löper mindre risk för skadligt bruk av alkohol som unga vuxna. På sikt kan den här utvecklingen få en positiv effekt på alkoholrelaterade skador och dödlighet.

Referens: Do non-drinking youth drink less alcohol in young adulthood or do they catch up? Findings from a Swedish birth cohort, Peter Larm m.fl., European Journal of Public Health, 2023, Volume 33, Issue 4.



Bättre psykisk hälsa med förstärkt familjehemsvård

TREATMENT BY FOSTER CARE. Anna-Karin Åkerman har i sin avhandling följt upp barn och unga mellan 5 och 20 år som fått behandling inom en mycket förstärkt familjehemsmodell, Treatment by foster care (TBF). För att mäta barnens psykiatriska symtom och deras adaptiva färdigheter användes olika skattningsskalor. Data samlades in genom självskattning och intervjuer med både barn och familjehemsföräldrar. Resultaten visar att barnens och familjehemsföräldrarnas skattningar skiljde sig åt. De psykiatriska metoderna minskade signifikant och de adaptiva färdigheterna förbättrades, men inte tillräckligt för att närma sig eller komma i kapp jämnåriga. Utmaningarna i familjehemskonstellationen, som inte sågs som den "riktiga" familjen, kunde övervinnas genom en ömsesidig ambition att bygga en relation och genom att man tycker om varandra. Tid framstod som ett återkommande tema och både som en möjlighet och ett hot mot relationen. Ingen intervjufråga gällde relationens varaktighet, ändå beskrev deltagarna sin relation utifrån hur länge de känt varandra. En slutsats är därför att praxis och policys bör ta större hänsyn till tidsaspekten vid familjehemsplaceringar och arbeta för att öka tydlighet och trygghet för barnen.

Referens: Relationally focused specialized foster care: Relational experiences and changes in mental health and adaptive functioning, 2023, Anna-Karin Åkerman, Linköpings universitet.



Så funkar gängkriminellas exit-processer

GÄNGKRIMINALITET. I forskning utgår man ofta från att de kriminella gängens dragningskraft bottenar i att de utgör ett alternativ för dem som känner sig utanför och exkluderade från det "vanliga" samhället. Livet i gängen är dock allt annat än enkelt och när någon vill lämna tycks hoppet om ett bättre liv, och besvikelse över att gänglivet inte lyckats möta deras hopp och förväntningar vara vanliga drivkrafter.

Genom att studera tidigare gängmedlemmars exit-processer har en grupp forskare utforskat vad i det kriminella livet som var stressande och vad som motiverade dem att hoppa av. Forskarna har intervjuat 20 tidigare medlemmar i kriminella gäng och 42 socialarbetare. Resultatet visar att socialarbetare kan hjälpa avhoppare att lämna genom att stötta och stärka deras motivation att lämna, stimulera till reflektion och förändring. Men framför allt bör de tidigare gängmedlemmarna få hjälp att identifiera de positiva drivkrafter som från början drog dem mot gängen, och få stöd att rikta om längtan efter gemenskap mot samhället i stort.

Referens: Tension management and support when leaving a gang, Torbjörn Forkby m.fl., Journal of social work, 2023.

Ensam att arbeta med anhörigstöd

Kommuners arbete med stöd till anhöriga kan utvecklas. Både anhörigkonsulenter och biståndshandläggare kan ha stor betydelse för anhöriga.

TEXT ANNIKA SJÖBERG

Vad handlar studien om?

– Från tidigare studier vet vi att få anhöriga känner till att kommunerna har anhörigstöd, från exempelvis anhörigkonsulenter. I det här projektet tittar vi på dels om anhöriga får stöd någon annanstans i stället, vad deras erfarenhet av anhörigstöd är, samt hur anhörigkonsulenter och biståndshandläggare ser på sin roll och målet med anhörigstöd.

Vilka är de viktigaste resultaten?

Att anhörigkonsulenternas roll är underskattad. Förutom att ha direkt kontakt med anhöriga ska de följa upp, planera och jobba strategiskt. Det kräver många olika kontaktytor både inom och utanför kommunens organisation, men eftersom de flesta anhörigkonsulenter är själva i sin roll kände de sig ofta väldigt ensamma.

Även biståndshandläggarna har en viktig roll och vi såg att det både fanns en hel del hinder, och många möjligheter för dem att jobba med anhörigperspektivet. De har en väldigt viktig roll men ofta saknas det en uttalad policy och målbild för hur man ska förhålla sig till anhöriga.

Vem har nytta av resultaten?

Medan vi höll på med vårt projekt kom den nationella anhörigstrategin, och vi har hållit workshops med FoU-enheter, vilket visar på relevansen på vårt forskningsområde. Resultaten bör vara intressanta för såväl anhörigkonsulenter som biståndshandläggare, men även för kommuner som vill utveckla sin verksamhet.



FOTO: PRIVAT

→ Joy Torgé

GÖR: Lektor i socialt arbete, Linköpings universitet

AKTUELL MED: Rapporten Former förutsättningar och mål för anhörigstöd från anhörigkonsulenters och biståndshandläggares perspektiv, och ett bokkapitel i nyutkomna Stora anhörigboken.

Debatt

”SOU-rapporten
**För barn i
samhällsvård**
borde innebära
en vändning
för den sociala
barnavården.”



Martin Bergström,
docent, Lunds
universitet

FOTO: PRIVAT



Diana Kajic,
universitetsadjunkt,
Jönköping
University

FOTO: PRIVAT



Therése Skoog,
Professor,
Göteborgs
universitet

FOTO: PRIVAT



Tina Olsson,
Professor,
Jönköping
University

FOTO: PRIVAT

Samtliga författare medverkar
i ett FORTE finansierat Leaving
Care projekt i samverkan
med många socialarbetare.

”SVERIGES SOCIALNÄMNDER MÅSTE TA SITT ANSVAR!”

Socialnämnder ska enligt lag ta del i det tredelade föräldraskapet gällande barn i samhällsvård för att tillförsäkra att samhällsvården erbjuder bättre utvecklingsmöjligheter för barnet än den familj barnet lämnar. De över hundra åtgärdsförslag som SOU-utredningen För barn och unga i samhällsvård föreslog i november, borde innebära en grundlig omvärdering av socialnämndens involvering i den dygnsvård som barn placeras i.

Forskning visar att barn under socialnämndens föräldraskap har sämre förutsättningar för gynnsam utveckling än andra barn. Det visar sig bland annat i sämre munhälsa som negligeras, syn- och hörselproblem som inte åtgärdas, lägre vaccinationsgrad samt sämre förutsättningar att fullfölja skolplikten på grund av upprepade skolavbrott. Upprepade flyttar innebär också en rotlöshet som i sig är problemskapande. Det sätt som socialnämnderna utövar föräldrans ansvar på idag, riskerar i många fall att göra mer skada än nytta för många barn i samhällsvård. Utredningen fastslår ett flertal områden som är i förbättringsbehov. Vi vill framför allt betona vikten av att se över programinnehållet i dygnsvården och den höga personalomsättningen i den sociala barnavården för att samhällsvården i framtiden ska bli en garant för alla barns rätt till en gynnsam utveckling:

DE DYGN SVÅRDSPROGRAM som finns tillgängliga ska möta en mängd förväntningar och behov hos landets mest

sårbara barn, men studier har pekat på att programinnehållet ofta är oöverbärgt och odefinierat. Studier visar även att tyngdpunkten i resursfördelningen läggs på utredningsarbetet före placeringen snarare än placeringens vårdinnehåll. Ändå förväntas varje enskild socialsekreterare utforma och tillse att det dagliga föräldraskapsuppdraget som utförs av dem som tar emot ett barn i sitt hem eller verksamhet genomförs. Det borde i stället ligga i samhällets intresse, att socialnämnderna som ytterst ansvariga tillser att det grundläggande föräldrans ansvar, det vill säga rätten till utbildning, hälso- och sjukvård och socialt stöd, tillgodoses. Ett välgrundat vårdinnehåll skulle ge socialsekreterarna bättre möjligheter att regelbundet följa upp vården för att säkerställa att varje barn i samhällsvård ges goda förutsättningar till gynnsam utveckling.

SEDAN MÅSTE DEN höga personalomsättning som präglar dagens sociala barnavård bromsas. Fackförbundet Visions socialchefsrapport från 2023 visar att personalförsörjningen inom socialtjänsten är ett växande och akut problem. Studier visar att upp till 60 procent av de kommunala socialsekreterarna byts ut inom 3 år och bland de som lämnar uppger hälften att de inte har för avsikt att återvända. I relation till det placerade barnet är just socialsekreteraren representant för socialnämndens föräldrans ansvar men den höga personalomsättningen blir en försvarande omständighet i arbetet

med att skapa trygghet och kontinuitet samt säkerställa god samhällsvård. Socialarbetare har en önskan om att deras arbete ska bidra till ett bättre liv för barnen, men den höga personalomsättningen vittnar om att förutsättningarna för att uppfylla denna önskan, är dåliga. Rörligheten bland socialsekreterare bidrar till otrygghet hos medarbetare och nyanställda kollegor. Det bidrar även till svårigheter i det långsiktiga arbetet både inom organisationen och gentemot barnet. Ständiga rekryteringar är dessutom oefterfrågade processer som tar dyrbara resurser i anspråk. Sammantaget är personalomsättningen

något som både påverkar socialarbetarna och samhällsvården negativt.

VI HOPPAS ATT SOU-rapporten För barn i samhällsvård innebär en vändning för den sociala barnvården där större fokus läggs på att säkerställa högkvalitativt vårdinnehåll i dygnsvårdsprogram som tillgodoser barns rätt till en gynnsam utveckling, samt en hållbar socialtjänst som ger socialsekreterare förutsättningar att vara aktiva representanter för socialnämndens lagstadgade föräldraansvar för barn i samhällsvård. Sveriges socialnämnder måste agera aktivt! ◀

”Upprepade flyttar innebär också en rotlöshet som i sig är problemskapande.”

➔ VAD TYCKER DU? VILL DU SKRIVA REPLIK?

Debattera vidare på vår facebook sida eller på LinkedIn. Vill du skriva en replik så skicka den till redaktionen@socionomen.se.

ANNONS

AKTUELLA KURSSTARTER PÅ SVERIGE HÄLSAN:

- Grundutbildning i psykoterapi (KBT) *Start i januari! Få platser kvar!*
- Grundutbildning i psykoterapi (PDT)
- Certifieringsutbildning professionell krisstödjare
- Mindful Self-Compassion (MFC)
- Instruktörsutbildning Mindfulness (MBSR)
- Grundutbildning i Motiverande samtal (MI)
- Lågaffektivt bemötande
- Familjebehandling med KBT
- Ettårig KBT-utbildning
- ACRA
- Patriark

040-698 60 00 www.sverigehalsan.se



SVERIGEHÄLSAN



www.emdr-academy.se



BLI CERTIFIERAD EMDR PRACTITIONER

En unik utbildning för dig som önskar mer evidens och snabba resultat!

Sett, läst, hört

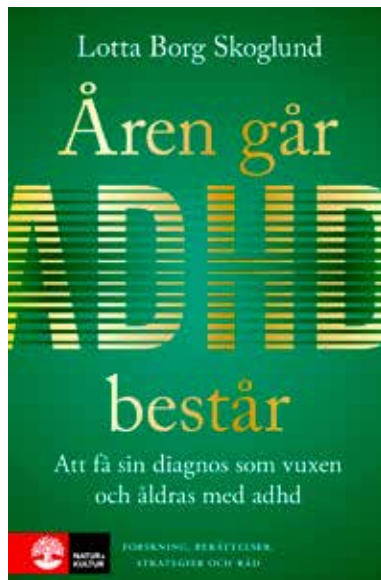
Manual för ordning i kaoset

FACKLITTERATUR

Åren går, ADHD består. Att få en diagnos som vuxen och åldras med adhd

Lotta Borg Skoglund
Natur och kultur

Kunskap är makt. Det konstateras tidigt i *Åren går, ADHD består*, som handlar om hur det är att leva med adhd som medelålders och som äldre. Så vad är det för sorts kunskap som boken erbjuder? Den bygger på patientberättelser, relaterade till aktuell forskning och författarens egna, kliniska erfarenheter. Här finns gott om vardagliga tips och konkreta rekommendationer för den praktiskt lagda. Läsaren ombeds till exempel att rota fram utlåtandet från sin adhd-utredning (om sådan existerar), och ta det till hjälp i arbetet med att bygga vidare på sina starka sidor och hantera sina mer sårbara. Och för den som behöver skapa ordning i kaoset finns här en manual. Det handlar bland annat om att genomlysna det som inte fungerar i vardagen, skapa strukturer,



bryta ner och avgränsa komplexa uppgifter, planera och prioritera för en hållbar vardag, och följa upp och stämma av med sig själv och med andra.

Lotta Borg Skoglund är överläkare i psykiatri och docent vid Uppsala universitet, och även grundare av SMART Psykiatri och Letterlife. På cv:t har hon böcker som *Lyssnar din tonåring?* (2017), *ADHD – från duktig flicka till utbränd kvinna* (2020), *Svart bälte i föräldraskap* (2021) och *ADHD på jobbet* (2022).

Tim Andersson

Att utreda problematisk skolfrånvaro i socialtjänsten

Emma Söderholm, Gisela Appelgren Hansen
Gothia kompetens

Elever som inte går till skolan är ett växande problem. Enligt en undersökning som föräldranätverket Rätten till utbildning gjorde i våras har antalet "hemmasittare", som de populärt kallas, fördubblats på fyra år. Den här boken vänder sig i första hand till utredande socialsekreterare och familjebehandlare inom socialtjänsten, som behöver hjälp i att navigera i den komplexa processen. Författarna, Emma Söderholm och Gisela Appelgren Hansen, är båda socionomer och håller utbildningar för socialtjänsten rörande barn med problematisk skolfrånvaro. Här presenterar de sin egen, vetenskapligt underbyggda modell, "Arbetstrappan", med hjälp av vilken läsaren kan skapa förutsättningar för en trygg återgång till skolan för barnet.



Tim Andersson



PODD: MED KRIMINELLA HÄLSNINGAR

Med avstamp i forskningen ger sig Kristina Alstam och Annelie de Cabo Y Moreda in i högaktuella frågor om brott och straff. Båda är verksamma forskare vid Institutionen för socialt arbete vid Göteborgs universitet och vill ge en mer holistisk syn på kriminalitet.

Här är julens socionomfilmer!

Text: Fredrik Söderlund



1 Monster

Vems sanning är egentligen den korrekta? Minato börjar bete sig mer och mer märkligt och någonting har hänt i skolan. Hans mor tar kontakt med lärare och rektor, men får inga tydliga svar. Filmen berättas ur tre olika perspektiv



där hemligheter snart börjar utkristallisera sig. Hirokazu Kore-eda har gjort ännu en intelligent, rörande och småkuslig film om uppväxt, värderingar, sociala koder och moraliska förpliktelser. Storyn tar flera vändningar och det finstilla sitter i detaljerna. Vem som egentligen är "monstret" i slutändan baseras på tre personers olika uppfattning.

Premiär den 22 dec (Triart)



2 Huset

Danska serier brukar hålla hög nivå och "Huset" är inget undantag. Vi kastas rakt in i en våldsam vardag där ett hårt belastat fängelse kämpar för sin överlevnad. Sammi är nyrekryterad och vill göra skillnad, men märker snart att korruption, dubiösa överenskommelser och en skev maktbalans råder. Internerna och väktarna/ledningen har suddat ut gränserna för vad som bör ses mellan fingrarna. En storartad skådespelarssemble med Sofie Gråbøl och David Dencik i spetsen vägleder kaoset i detta kalla, karga och kraftfulla drama. De gripande sidohistorierna utanför häktets väggar är lika viktiga som relationerna innanför.

Visas på SVT Play



3 Beef

En av årets mest underhållande miniserier är en perfekt partner i mellandagarna. Danny och Amy drabbar samman i trafiken och en spiral av oväntade händelser sätts i gång.

Utpressning, hämnd och familjeförvecklingar tar bisarra former. Smarta och oväntade twistar blandas med en lagom dos cynism och bristfälliga beslut. "Beef" handlar lika mycket om klasskillnader och maktspel i Los Angeles, som förtuttade meningar och ett segregerat USA. Tonskiftningar i både berättande och manus gör detta till ett unikt och skarpt tidsdokument.

Visas på Netflix



Var är kufarna?

På Stockholms universitet fanns på 1960-talet en legendarisk professor som beundrades för sin framstående forskning. Han använde stekta ägg som bokmärken i sina böcker. Ibland gick det så snabbt i huvudet att en association fångades med hjälp av innehållet i lunchlådan. Han var lika högt ansedd för det.

I dag är det svårt att tänka sig något liknande. Det räcker att ha sett sig omkring i samhället de senaste tjugo åren för att upptäcka tendensen: Kufarna är borta. Människor som fungerar på ett annat sätt än normen finns naturligtvis fortfarande, det kommer de alltid att göra. Men de deltar inte längre på samma villkor som majoriteten. De är oftare arbetslösa eller sjukskrivna.

NÄR JAG Började arbeta som kulturjournalist på Sveriges Radio på nollnolltalet såg jag äldre medarbetare röka och sova inne på sina arbetsrum som de hade fyllt med boktravar från golv till tak. De grälade vilt med varandra och skapade fantastiska, egensinniga radioprogram.

Min egen generation som kom efter betedde sig annorlunda. Vi var jättetrevliga, smidiga egenföretagare. Våra program var snyggt redigerade, men aldrig knäppa. Eftersom ingen längre blev fast



FOTO: PRIVAT

Clara Törnvall

är författare och journalist.

anställd fanns inget utrymme för att leva ut någon excentricitet. Vi förväntades sitta i ett öppet kontorslandskap och effektivt producera likriktat innehåll tills vikariatet tog slut.

Mycket finns att säga om hur vår tids new public management-ideal om manalstyre och utbytbara medarbetare har inverkat på arbetslivet. Filosofen Jonna Bornemark beskriver det bäst. Parallellt med NPM-idéerna på nittioalet kom privatiseringarna av skolan och vården och digitaliseringen. Tempot ökade, kraven på flexibilitet blev hårdare, och ljudnivån i offentligheten skruvades upp. Skolans läroplan och kunskapssyn förändrades. Enligt det nya synsättet var eleverna att betrakta som små vuxna som

själva kunde söka information och leda sina egna utvecklingssamtal.

UNDER SENARE ÅR har neuropsykiatriska diagnoser som autism och adhd/add ökat. En orsak är att kunskapen om hjärnan har utvecklats. Psykiatrin har tagit stora kliv framåt och gjort upp med förlegade föreställningar. Men ökningen hänger också ihop med de samhällsförändringar som jag försöker beskriva ovan. Det har blivit svårare att passa in. Utrymmet för vad som betraktas som "normalt" har krympt.

På 2020-talet förväntas varje människa vara ett eget multikompetent litet universum som själv ska klara alla delar av livet. Det är svårt för vemsomhelst att leva upp till, men närmast omöjligt för den vars funktionssätt skiljer sig från majoritetens. Ju mer samhället utgår från att alla fungerar likadant, desto sämre blir förutsättningarna för udda individer. I färdiga boxar där förutsättningarna är fastlåsta finns heller inget sätt att tillvarata särskilda styrkor.

Personer med neuropsykiatriska funktionsnedsättningar har kortare livslängd och är oftare arbetslösa. Ändå talas det i princip aldrig om npf som en politisk rättvisefråga. Men autism och adhd/add angår hela samhället. Att inte inkludera den som tycker att ägg också kan vara bokmärken är slöseri med kreativitet och liv. ◀

→ FLER KRÖNIKOR: HITTAR DU PÅ SOCIONOMEN.SE



Förorternas unga är en paradox
OVE SERNHEIDE



Förorternas unga är en paradox
HANNA BACKMAN



Att säga sig vara "färgblind" är inte att vara antirasistisk - tvärtom
BARAKAT
GHEBREHAWARIAT

NÄSTA NUMMER

VAD RÄCKER PENGARNA TILL?

Många kommuner går med underskott. Socionomen granskar hur socialtjänsten påverkas av den ekonomiska krisen.



→ I din brevlåda den **29 januari**.

SPIRAGÅRDEN

◊ PSYKIATRISK REHABILITERING ◊

kunskap - engagemang - bemötande

”Spiragården är en varm och trygg plats där människor kan växa, få ett värde och en riktning på sitt liv”

Vi har alltid en tät medicinsk uppföljning med läkar-
rond varje vecka och jag som specialistsjuksköterska är på
plats varje vardag. Vi står på en vetenskaplig grund och
har lång erfarenhet av vår målgrupp. Vi i personalen tar
tillsammans ett helhetsansvar och ser varje människa som
en individ med unika behov och olika sätt att kommunicera.
Ring mig så berättar jag mer om hur vi arbetar!

Fia Öberg, föreståndare Spiragården Ockelbo och special-
istsjuksköterska i psykiatri 072 - 087 53 22



Vårdhundar Struktur Engagemang Kunskap
Bemötande Trygghet Glädje Läkare Sjuk-
sköterska Socionom Vårdighet Familjärt
Sysse/sättning Odling Naturen Friluftsliv
Fysisk aktivitet Bra mat Fira Nytänk Plane-
ring Uppföljning Läkemedel Vetenskap & be-
prövad erfarenhet Egen kock LVM LPT LRV
Återhämtning Tillfrisknande Helhetsansvar



SPIRAGÅRDEN
◊ PSYKIATRISK REHABILITERING ◊

Spiragården Psykiatrisk Rehabilitering är ett modernt psykiatriboende för
personer med långvarig och komplex psykiatrisk problematik, ibland också
med beroendesjukdom. Vi vänder oss till vuxna som behöver hjälp och stöd
enligt socialtjänstlagen. Vi finns i Alfta och Ockelbo.

Du når oss på 073 - 175 96 56 eller läs mer på www.spirehab.se