

Sociotrommen

TENDENS: EXPOSE-KONTON

KVALIFICERAT SOCIALT ARBETE OCH PSYKOTERAPI

#4
2023

TEMA

Våld i nära
relationer – hur
ska förövarna
förmås att sluta?

VERKTYG

Samägt HVB
suddar ut gränser
mellan yrkes-
grupper

←
"Jag har blivit
mer ödmjuk inför
komplexiteten i yrket."

SKAMMEN VAR VÄRST

Socialekreteraren som
misstänktes för tjänstefel.



Hemstaden

En plats för trygghet och omtanke

070-108 15 15

hemstadenab.se | info@hemstadenab.se

Skyddade boenden och stödboenden i Jönköping

ANNONS



FREDRIKSDAL

Ett utrednings- och behandlingshem
för familjer med barn i åldrarna 0-13 år
och blivande föräldrar

Tel. 0380 - 261 10
www.utredningshem.se

”Vi behöver fler modiga berättare”

I bland händer saker i våra liv som gör att det finns ett före, och ett efter. Stora livshändelser, som förändrar vilka vi är och hur vi ser på oss själva. För socialsekreteraren Gunilla, som valt att inte ha med sitt efternamn i tidningen, blev ett telefonsamtal en sådan avgörande livshändelse. Samtalet kom från polisen och när hon lagt på blev hon hemskickad direkt av arbetsgivaren, misstänkt för tjänstefel. För Socionomens reporter Tim Andersson berättar hon nu om sin upplevelse av händelsen; om osäkerheten kring det egna agerandet i ärendet, känslan av skam och hur det var då hon till slut frikändes och kunde återgå till rollen som socialsekreterare.

GUNILLA FRIKÄNDES som sagt, men det är viktigt att vara ödmjuk inför komplexiteten i många ärenden. Beslut blir inte alltid rätt och socialtjänsten måste kunna granskas av såväl myndigheter som media, men hennes historia visar också hur viktigt det är att stötta och ta hand om de enskilda socialarbetare som berörs.

ATT BERÄTTA på det sätt Gunilla gör är ingen struntsak. Det kräver mod. Samma mod att blotta det som skaver har det här

numrets krönikör Anna Bergfors, som har en vuxen son med missbruksproblem.

GEMENSAMT för bådas berättelse är hur de brottats med skamkänslor men lyckats skjuta dem åt sidan och förmår förmedla sina erfarenheter. Och för det ska vi vara tacksamma, mot såväl Gunilla och Anna som alla andra runt om i världen som delar med sig av sina historier och erfarenheter. För det är genom att lyssna och spegla oss i andras berättelser vi lär oss om oss själva och världen och får nya perspektiv. Det är så vårt demokratiska samhälle utvecklas och hålls vid liv, och därför behöver vi fler modiga berättare.



Annika Sjöberg
Chefredaktör



Socionomen

Socionomen är den ledande oberoende tidskriften för kvalificerat socialt arbete och psykoterapi. Den är prenumererad och utkommer med åtta nummer per år. Ägare är Akademikerförbundet SSR. Tidskriften Socionomen, A4, Bondegatan 21, 116 33 Stockholm
Besök: Bondegatan 21

Socionomen ansvarar ej för inskickat material som inte är beställt.



**CHEFREDAKTÖR
& ANSVARIG UTGIVARE**

Annika Sjöberg
0706-58 88 95
annika@socionomen.se



**DIGITAL REDAKTÖR
& REPORTER**

Tommy Johansson
0702-17 74 54
tommy@socionomen.se



ART DIRECTOR

Louise Bååth
louise@a4.se

SKRIBENTER

Tommy Johansson
Stefan Karlsson
Fredrik Rubin
Tim Andersson
Annika Sjöberg
Anna Fredriksson
Annette Wallqvist
Fredrik Söderlund

REDAKTIONSRÅD

Socionomen har två redaktionsråd, ett bestående av forskare och ett med yrkesverksamma socionomer. Mer information finns på socionomen.se.

FOTO OMSLAG

Per Eriksson

PRODUKTION

A4 Text & Form



SOCIONOMEN.SE

Nyheter och fördjupning om socialt arbete och psykoterapi

PRENUMERATION

Akademikerförbundet SSR
08-617 44 00, knappval 5
prenumeration@akademssr.se
Prisuppgifter och info finns på
socionomen.se/prenumerera/

ANNONSBOKNING

AdSales Group AB
Ehsan Dadiar
ehsan@adsales.se
072 - 322 54 14
Utgivningsplan på
socionomen.se/annonsera/

TRYCKERI

Norra Skåne Offset,
ISO 14001- och
ISO 9001-certifikat.
Socionomen finns även som
taltidning. Kontakta redaktionen
för information.



Akademikerförbundet SSR

07 I KORTHET

Aktuellt: Sexuella övergrepp mot barn ökar.

12 EXPOSEKONTON

Tendens: Växande fenomen med sexuella bilder på barn som sprids av andra barn.

16 EFTER VÅLDET

Tema: Kommuner ska stötta de som utsatt sin partner för våld att ändra sitt beteende. Men hur?

30 HVB-RIDDARNÄSET

Verktyg: Samägt HVB-hem skapar bättre förutsättningar för behandling av unga.



FOTO: MICHAEL CARLSSON

PÅ HVB-hemmet Riddarnäset jobbar olika yrkesgrupper sida vid sida.

Socialsekreteraren
Gunilla kunde läsa allt som skrevs om ärendet – utan att kunna svara.



FOTO: PER ERIKSSON

36 GUNILLA MISSTÄNKTES FÖR TJÄNSTEFEL

Mötet: Erfarenheten har fått henne att inse hur viktigt det är att socialarbetare stöttar varandra.

44 DÄR GENERATIONER MÖTS

Bildreportaget: På Sällbo byter unga och äldre erfarenheter med varandra.

51 BOENDE FÖR PSYKISKT FUNKTIONSHINDRADE

Forskning: Socialtjänsten sitter på mycket kunskap men involveras sällan i planeringen av nya boenden.

ALLTID I SOCIONOMEN

EXPERTFRÅGAN 12 C-UPPSATSTÄVLINGEN 34
DEBATT 56 SETT, LÄST, HÖRT 58 KRÖNIKA 61



Insikten

Boenden specialiserade inom autism och andra neuropsykiatriska funktionsvariationer

Autism i den lilla kontexten

HVB för pojkar

10-13 år samt 14-18 år

Stödboende

i lägenhetsform

Familjehem

med konsulentstöd

Välkommen!

Insikten bedriver sedan flera år ett målinriktat utvecklingsarbete som resulterat i vi idag är en ledande verksamhet inom vård av barn och ungdomar med autismspektrumtillstånd och andra neuropsykiatriska funktionsvariationer.

Insiktens verksamhet bygger på grundtanken att var och en som placeras hos oss ska få bästa möjliga behandling och en meningsfull utveckling till det bättre.

Insikten bedriver idag HVB, stödboende samt konsulentstött familjehemsverksamhet.

Kontakta oss för placeringsförfrågan: 010-160 06 76

www.insikten.info



ANNONS

BEHANDLARENS VÄRLD

SVENSK FAMILJETERAPIKONGRESS 2023

Välj två seminarier

18-19 oktober 2023
Galaxen i Borlänge

Två dagars föreläsningar, fika, lunch & kongressmiddag ingår i kongressavgiften

Fram till 21 maj: 2 300kr (2 000kr för när- och utländska)
Efter 1 juni: 2 500kr (2 000kr för när- och utländska)
Anmälan senast 8 september

Vid frågor, kontakta delarnesfamiljeterapiforening@gmail.com

Sfft
Svenska föreningen för familjeterapi

I korthet

TEXT: TOMMY JOHANSSON



FLER NYHETER
FÖLJ FLÖDET PÅ
SOCIONOMEN.SE

FOTO: GETTY IMAGES



Uppdrag ska motverka rekrytering till gängen

GÄNGKRIMINALITET. Som en del i arbetet med att förhindra att barn och unga dras in i gängkriminalitet har regeringen fattat beslut om ett nytt uppdrag. Det består i att Polismyndigheten, Socialstyrelsen och Statens institutionsstyrelse ska lämna förslag på hur myndigheter och andra aktörer, på nationell, regional och lokal nivå, kan samarbeta tillsammans.

– Uppdraget ska leda till konkreta åtgärder inom myndigheterna. Men det ska även ge ökad kunskap och en bild av hur många barn och unga som är aktiva i kriminella miljöer, säger socialtjänstminister Camilla Waltersson Grönvall (M).

Detta sker mot bakgrund av att allt fler unga påträffats både som offer och gärningspersoner.

Ny handbok presenterar metod kring hedersvåld

NY BOK. I slutet av april släpptes boken "Hedersrelaterat våld och förtryck". Den beskrivs som en handbok för socialtjänsten och introducerar en arbetsmetod för trygga återföreningar mellan individer och familjer där det förekommit hedersrelaterat förtryck.

Boken är skriven av Maria Hagberg, som är steg 1-utbildad i psykoterapi och har en magister i socialt arbete, samt familjebehandlaren Marie Christou-Kressner, också steg 1-utbildad i psykoterapi. I handboken går de tillsammans igenom metodarbetets alla faser av ett hedersrelaterat ärende, från anmälan och utredning till uppföljning och avslut.

57

Så många procent av de skolelever i årskurs 9 som svarat på Allmänna barnhusets enkät Våld mot barn 2022 (drygt 5 800) uppger att de varit utsatta för någon form av våld av vuxen och/eller jämnårig under sin uppväxt.

KALENDARUM

12–14/6 Stockholm criminology symposium

Konferens. 180 talare från hela världen presenterar forskning och inspiration kring brottsförebyggande arbete.

criminologysymposium.se

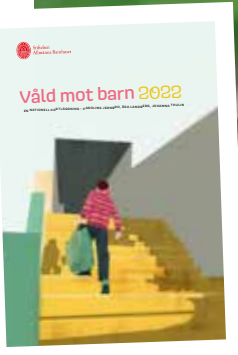
27–29/9 Socialchefs- dagarna

Konferens. Årets konferens hålls i Karlstad och temat är Förändringskraft tillsammans! Bland föreläsarna finns bland annat Nikolas Lunabba och det blir en hel del prat om digitalisering och socialchefsdagarna.se

10/10 Tidiga samordnade insatser

Konferens. Socialstyrelsen och Skolverket delar med sig av fem års lärande om tidiga och samordnade insatser för barn och unga. liu.se

C-uppsats-
tävlingen
fortsätter!
Intervjuer på
s. 34.



Kartläggning visar: Sexuella övergrepp mot barn ökar

BARN OCH UNGA. I en nyligen presenterad rapport, Våld mot barn 2022, från stiftelsen Allmänna barnhuset framgår det att sexuella övergrepp mot barn ökar. Rapporten är en enkätundersökning riktad till elever i årskurs 9.

Totalt har 5 820 elever från 149 olika skolor runt om i Sverige svarat på enkäten. Av dessa har 28,4 procent

uppgett att de utsatts för sexuella övergrepp under 2022. Det är att jämföra med 20,3 procent under 2016 då undersökningen senast gjordes.

Framför allt är det digitala övergrepp som ökat, såsom spridning av bilder eller filmer.

Undersökningen har genomförts i samarbete med forskare från Linnéuniversitetet och Karlstads universitet.

” Vi kan inte säga att vi inte visste, kunskap om konsekvenser för barn som utsätts för våld är väl kända och dokumenterade. ”

Barnombudsmannen **Elisabeth Dahlin** i en debattartikel i Aftonbladet, som publicerades i samband med Barnrättsdagarna i Karlstad i april.

Så erbjuds unga bli mer delaktiga i viktiga beslut

SAMTALSSTÖD. Ny forskning från Stockholms universitet visar hur unga kan bli mer delaktiga i socialtjänstens beslut. Ola Knutsson, forskare på Institutionen för data- och systemvetenskap, har tillsammans med kollegor tagit fram flera olika modeller för att främja detta.

Ett exempel är en kortlek som kan fungera som ett stöd i samtalet mellan en ungdom och en handläggare. Varje kort tar sig an viktiga frågeställningar om flytten till ett nytt boende. Tanken är att det ska hjälpa unga att få koll på alternativen.

– Det finns studier som visar att människor mår bättre när de får vara delaktiga i sin egen vård. Därför känns den här forskningen extra viktig och intressant, säger Ola Knutsson.



FOTO: GETTY IMAGES

Vanligt att ansökningar om LSS-boende får avslag

LSS-BOENDE. Nya analyser från Socialstyrelsen visar att i ett flertal av Sveriges kommuner är det vanligt att man får avslag på ansökningar om boende enligt LSS, lagen om stöd och service till vissa funktionshindrade. I upp till 30 kommuner avslogs minst hälften av ansökningarna under 2022. Anledningen: Man kan inte tillgodose behoven.

– Kommunerna anger flera skäl till att de har svårt att tillgodose behov när det gäller såväl boende som andra insatser till personer med funktionsnedsättning. Det kan handla om brist på lämpliga lokaler och svårigheter att rekrytera personal, säger Karin Flyckt, samordnare för funktionshinderfrågor på Socialstyrelsen.

Utöver det minskar även insatser och stöd till familjer med barn som har en funktionsnedsättning, meddelar Socialstyrelsen.

Dataspel ska synliggöra flickor med ADHD och autism

FOTO: TORQVY PETERSSON

Alma, huvudpersonen i Kristina Colléns böcker, utnyttjar sina speciella förmågor som detektiv. Nu ska berättelserna också bli ett dataspel.

När Kristina Collén inte skriver böcker undervisar hon på socio-nomprogrammet och vidareutbildningen för kuratorer vid Örebro universitet. Tidigare har hon också arbetat som skolkurator och i den rollen mötte hon en hel del med flickor med neuropsykiatriska funktionshinder och vurmar därför speciellt för dem.

– Tjejer med NPF-diagnos flyger ofta under radarn. De är inte lika synliga och får inte insatser i samma utsträckning som killarna.

Hittills har Kristina Collén skrivit två kapitelböcker om Alma; Alma och papegojmysteriet från 2018 och Alma och flyghunden Otto från 2020.

– I böckerna lyfter jag fram styrkor och svårigheter som barn med den här typen av funktionshinder kan ha. Alma är till exempel bra på att fördjupa sig i detaljer. Hon använder sin förmåga till att vara detektiv. Men hon kan också ha svårt att veta hur hon ska föra sig i olika sociala situationer.

Idén att använda Alma-karak-tären i ett dataspel föddes redan 2018, när Kristina Collén arbetade med Social Impact Lab, Örebro universitets innovationskontor.

I spelet ska Alma ta sig igenom interaktiva rum med olika svårigheter och lösa gåtor. Mediet borde passa målgruppen som ofta är duktig på datorer och spelar mycket, förklarar Kristina Collén.

– Mig veterligen finns det ingen annan som har gjort spel som har en flicka med autism och ADHD i huvudrollen, säger hon.

I höstas pitchade hon idén för studenter på en utbildning i spel-utveckling vid Högskolan i Skövde. En grupp på sju studenter nappade och har utvecklat en prototyp som testats av en grupp tjejer i 9–12 årsåldern med NPF-diagnos.

– Barnen var superkluriga kring hur de skulle komma fram. Mycket bättre än mig. Många kände igen sig i Alma. Hon är som jag, sa de, duktig på mönster. Det var roligt att höra, säger Kristina Collén.

Nu ska studenterna finslipa spelet. Men innan det kan färdigställas och bli tillgängligt för allmänheten behövs finansierare.

– Jag får hjälp av min handledare på Social Impact Lab för att hitta sätt att ta det vidare. Jag håller tummarna för att det hör av sig några intressenter, säger hon.

Stefan Karlsson

→ Kristina Collén

BOR: Örebro

ÅLDER: 61 år.

ARBETE: Universitetsadjunkt vid Örebro universitet. Har tidigare arbetat som bland annat som kurator inom habilitering och elevhälsa.

ÖVRIGT: Har skrivit flera barnböcker, bland annat om tioåriga Alma, och har även skapat Alma-modellen som är en handledning för att uppmärksamma flickor med NPF-diagnos och anpassa skol- och förskolemiljön bättre till deras villkor.

EXPERTFRÅGAN

Hur kan jag hantera stressen på jobbet?

FRÅGA: Arbetsbelastningen på mitt jobb har länge varit hög. Det är stressigt och finns i princip inga lugnare perioder utan högen med ärenden fylls hela tiden på. Även om jag inte har symtom som tyder på utbrändhet så känner jag att den konstanta stressen kan påverka mitt mående och min hälsa. Vad kan jag göra för att hantera stressen på ett bra sätt?



Kerstin Wentz

FOTO: SAHLGRENSKA AKADEMIN

SVAR: Om du känner att det är "mycket" att göra på jobbet så är det så. Du känner inte fel. Det betyder att din arbetssituation inte är balanserad. Upplevd stress ger problem med koncentration, minne och ökar din stresskänslighet successivt. Det ökar också risken för sjukdomar som hjärtinfarkt, visar studier.

På kort sikt påverkar hög arbetsbelastning också förmågan att ladda batterierna. Du får mindre njutningsfulla kvällar efter jobbet och vad jag kallar "den förstörda lördagen". Den blir inte så rolig och omväxlande om du känner dig spänd, trött och måste vila. Arbetsgivare får inte utsätta människor för en ohälsosam arbetssituation.

Du beskriver ditt arbete som stressigt, utan lugnare perioder med en hög med ärenden som hela tiden växer. Jag svarar baserat på arbetsmiljölagen och Arbetsmiljöverkets föreskrifter, att du som arbetstagare inte själv är ansvarig för att vikta av högen med ärenden. Det är arbetsgivaren som ska prioritera så att arbetet kan ske i en hälsosam takt och inte äventyra individens välbefinnande.

Du ska, enligt regelverket, känna till vilka arbetsuppgifter du ska utföra och på vilka sätt de ska utföras, om du kan hoppa över vissa saker om tillgänglig tid inte räcker till. Du ska också veta vem du

"Arbetsgivare får inte utsätta människor för en ohälsosam arbetssituation."

kan vända dig till om du behöver hjälp och stöd. Du ska inte behöva känna att "det här borde jag klara". Det är organisationen som ska lösa det och ge individen en väl avgränsad uppgift.

Mitt råd är därför: Berätta för chefen att du har för mycket att göra. Fråga: "vilket ärende ska jag göra först?". Svara om du får ett nytt ärende: "Jag tar gärna detta, men vilket ärende tycker du att jag ska lägga åt sidan?". Sedan får chefen bestämma. Arbetskraven ska vara balanserade eller lagom. Du ska också ha inflytande över din arbetssituation och när du kan ta pauser. Arbetsmängden ska inte vara så överväldigande att den kräver ständig koncentration och uppmärksamhet under arbetspasset och därmed blir svår att släppa efter jobbet.

Försök också att växla mellan enkla och komplicerade arbetsuppgifter för att avlasta hjärnan. Att socionomer

sitter med enbart beslut hela tiden är olämpligt. Gör något trivalt som att fylla i ett excelark eller organisera skrivbordshögarna mellan de svåra uppgifterna.

För att alla ska må bra i arbetslivet så är det också viktigt med organisatorisk rättvisa. Att du blir respektfullt bemött, upplever att ledningen fattar väl underbyggda beslut och att du har möjlighet att säga din åsikt om dem.

Det är även psykologiskt viktigt att du kan känna dig nöjd med ditt arbetsresultat och att arbetet känns meningsfullt. Du ska kunna känna att "jag är bra på detta och växer med uppgiften". Arbetsglädje skyddar mot stress. Jag brukar säga "det som är trevligt är nyttigt".

Kerstin Wentz, fil dr i psykologi och överpsykolog vid Sahlgrenska universitetssjukhuset. Författare till boken "Stressens effekter på individens resurser – om vitalitet, integritet och återhämtningsförmåga", Studentlitteratur 2022.



HAR DU EN FRÅGA OM SOCIALT ARBETE?

Hör av dig till redaktionen@socionomen.se så förmedlar vi frågan till en expert.



Bostad med särskild service för människor
med psykisk ohälsa enligt SoL

12 lägenheter med eget boende

Män och kvinnor över 18 år

Psykiska funktionsnedsättningar

Individanpassat med individuella scheman

KBT och MI

Tillgång till personal dygnet runt

Sjuksköterska

www.hinriksgarden.se
britt-marie@siljansnyckeln.se



Killar mellan 12 år och 20 år

Neuropsykiatriska funktionshinder

Socialt dysfunktionell situation

Utredning och behandling

Litet HVB i Orsa

KBT, MI, ART och lågaffektivt bemötande

Personalgruppen består av beteendevetare, socionom,
sjuksköterska och behandlingspedagoger. Tillgång till
psykiatriker, psykolog och arbetsterapeut.

Personal dygnet runt

www.orionorsa.com
daniel.bertilsson@orionorsa.se



Nyckeln är ett hemtrevligt behandlingshem i Mora
med åtta platser. Vi hjälper tjejer i åldern 16 – 24 år
med psykisk ohälsa.

Vi använder Kognitiv beteendeterapi (KBT) och
Dialektisk beteendeterapi (DBT) som metod och
erbjuder både behandling och utredning.
Behandlingen utgår från ett strukturerat vecko-
schema och utformas utifrån den enskildas behov.
Vi erbjuder bland annat aktivitetsgrupp, friskvård,
färdighetsträning, relationsgrupp och särskilda
helgaktiviteter.

I verksamheten arbetar socionomer, beteendevetare,
arbetsterapeut, psykologer, alkohol- och drogtera-
peut, utbildade behandlingsassistenter med lång
erfarenhet samt specialistläkare i psykiatri. Vi har
vaken nattpersonal.

Vi återkopplar med månadsrapport utifrån BBIC
och utvärderar behandlingen med ett flertal skatt-
ningsskalor, samt vid uppföljning av genomförande-
planen. Vi har möjlighet att ta emot placeringar med
kort varsel och kan vara behjälpliga med transport.
Välkomna att höra av er för mer information!

www.behandlingshemmetnyckeln.se
johan.krumlinde@siljansnyckeln.se



SEXBROTT MOT BARN, AV BARN

De senaste åren har man sett en markant ökning av så kallade exposekonton på nätet – ett ljusskyggt fenomen långt bort från vuxenvärldens översyn. Här utsätts barn för sexualbrott av andra barn.

TEXT TOMMY JOHANSSON ILLUSTRATION GETTY IMAGES

En person skickar en intim bild till en annan. Kanske av egen fri vilja i största förtroende, kanske motvilligt under press. En tid senare lägger mottagaren upp bilden för allmän beskådan på sociala medier, tillsammans med personliga uppgifter på den som visas – namn, hemstad, bostadsadress. Personerna i fråga är inte vuxna, inte ens i närheten. De är barn.

Så kan det i regel se ut. Det kallas för exposekonton – välkänt hos de yngre generationerna, betydligt mindre känt hos de äldre. Konceptet är enkelt: Via anonyma konton på sociala medier delas naket och sexuellt material på barn av andra barn. Ibland så unga som i mellanstadieåldern.

– De flesta barn är väldigt medvetna om att det här existerar, säger Mamadou Diallo, rådgivare på barnrättsorganisationen Ecpat, som arbetar mot sexuell exploatering av barn.

I ECPATS ÅRLIGA UNDERSÖKNING "Nude på nätet", en webbenkät riktad till unga, fokuserade de under 2022 särskilt på exposekonton, eftersom de noterat en stor ökning av fenomenet de senaste åren. Av de 13 433 barn och unga mellan 10–17 år som svarade på webbenkäten valde 112 att också svara på frågor om exposekonton. Av dem svarade 89 procent att de vet vad exposekonton är.

– Vi såg en explosionsartad ökning av exposekonton i samband med pandemin. Man satt hemma mer vilket i sin tur ledde till att umgänget på sociala medier ökade, säger Mamadou Diallo.

Kortfattat visar resultatet av undersökningen att var sjätte flicka varit med om att deras intima bilder lagts upp på ett exposekonto. För pojkar och icke-binära rör det sig om en av tio. Sedan finns det också fejkade bilder som kopplats samman med barn. Där uppgav var fjärde flicka att de drabbats, för pojkarna en av sex och var tredje icke-binär.

– Sedan finns det också ett stort mörkertal. Alla verksamheter som arbetar med barn; skolor, fritidsgårdar med mera, vittnar om att det här förekommer men det är inte alltid man får veta när någon har blivit utsatt.



Mamadou Diallo
FOTO: ECPAT

PERSONUPPGIFTERNA som läggs upp tillsammans med bilden eller filmen syftar till att hänga ut, eller exposa, den utsatte så mycket som möjligt. Det sker ofta genom så kallad taggning som på ett effektivt sätt kopplar samman materialet med personen och optimerar spridningseffekten till andra användare.

– Det läggs upp hur mycket känslig information som helst. Namn, hemstad, vart man bor, ålder, vilken skola man går i, vilken klass, och användarnamn på sociala medier-konton, säger Mamadou Diallo.

I huvudsak är det ett digitalt sätt för barn att trakassera och mobba andra barn, men det kan också handla om en form av hämnd – man börjar tjafsas med varandra och lyckas inte komma överens. Den ena har en privat bild på den andra och så lägger man ut den på ett exposekonto.

Kunskapen om vilka barn som exponerar andra barn är begränsad men enligt Ecpat så finns det gemensamma nämnare. Ofta rör det sig om personer med ett högriskbeteende och dålig impulskontroll. Sett till konststillhörighet tycks



Så gick undersökningen till

13 422 barn i åldrarna 10–17 år har deltagit i undersökningen under 2022. Av dem var 52 procent flickor, 44 procent pojkar och två procent icke-binära. Majoriteten av de svarande, cirka 75 procent, utgörs av barn i 14–17-årsåldern.

- fördelningen vara ganska jämn mellan pojkar och flickor, även om det är vanligare att pojkar pekas ut som förövare.

Vidden av den skada man orsakar tycks barnen över lag ha svårt att greppa.

– Vår upplevelse är att barnen är ganska omedvetna om konsekvenserna. Man förstår inte vilken spridningseffekt det kan få och vad det innebär för den som utsätts, säger Mamadou Diallo.

När en bild eller film väl har hamnat på nätet blir det oerhört svårt att kontrollera vart den tar vägen och rent omöjligt att veta hur många som laddat ner materialet eller tagit skärmdumpar.

I vissa fall kan materialet läggas upp flera gånger i intervaller under långa tidsperioder, ibland i årtal. Det innebär att en person som exposats kan bli utsatt för samma övergrepp gång på gång, och aldrig riktigt ges möjlighet att gå vidare.

Sedan har vi också den uppenbara aspekten – att det är en brottslig handling att utan samtycke sprida intimt material på någon annan på nätet. En som regelbundet kommer i kontakt med barn som exposats är Susanna Pettersson, barnrättsjurist på Ecpat. Hon arbetar också med Ecpat Hotline som är en webbaserad anmälningssida där man tar emot tips på sexuella övergrepp och exploatering av barn.

Enligt Susanna Pettersson reflekteras inte de senaste årens ökade förekomst av exposekonton i rättsalen.

– Barn som vänder sig till vår stödlinje vill oftast inte berätta för vuxenvärlden vad de har varit med om. De hör av sig till oss för att de kan vara anonyma. Det är en del av det hela, att utsattheten



Susanna Pettersson
FOTO: PRESSBILD

inte kommer till polisens kännedom.

– Sedan vet vi också att när det har anmälts till polisen så blir det ofta väldigt lågt prioriterat. Det är många som berättat att de har anmält flera gånger men att det har lagts ner.

Vad beror det på?

– Problemet är den svenska lagstiftningen. När det kommer till barnpornografibrott så definieras barn som en person under 18 år eller vars pubertetsutveckling inte är fullbordad.

Det sistnämnda handlar om det så kallade pubertetsutvecklingsrekvisitet. Det innebär att om man har gått igenom sin pubertet, vilket många barn som blivit exposade har gjort, så kan förövaren inte dömas för barnpornografibrott.

– När det handlar om att sprida sånt här material så spelar det alltså ingen roll om man vet att personen på bilden är under 18 år, om personen gått igenom sin pubertet vill säga, säger Susanna Pettersson.

DETTA ÄR NÅGOT som Sverige har fått kritik för av FN:s barnrättskommitté eftersom det strider mot barnkonventionen. Enligt den har alla barn, oavsett pubertetsutveckling, rätt till skydd mot sexuell exploatering. Detta kan även ses mot bakgrund av att barnkonventionen sedan januari 2020 är del av svensk lag.

– Det som man däremot kan dömas för är olaga integritetsintrång som är ett mindre allvarligt brott och mycket mindre prioriterat, säger Susanna Pettersson.

Andra brottsrubriceringar som förekommit i sammanhanget är förtal och olaga hot.

Anser ni på Ecpat att det behövs lagändringar?

– Ja, vi anser att pubertetsutvecklingsrekvisitet måste bort. Då skulle den här typen av brott landa hos nationella eller regionala it-brottscenter där det finns specialister som jobbar med just sexualbrott mot barn på nätet.

I de fall då förövaren är under 15 år, det vill säga under straffmyndighetsålder, faller ärendena under socialtjänstens ansvar.

Förutom den juridiska aspekten så finns det också andra delar som är av stor vikt för de barn som drabbas. Går det till exempel att få bort intimt material från nätet när det väl har hamnat där? Svaret är både ja och nej.

– Vi kan kontakta företagen som äger plattformarna och be dem att ta bort intimt material, och får då i regel en återkoppling inom 24 timmar om det är möjligt, säger Mamadou Diallo.

Han förklarar att olika sociala medieplattfor-

→ Drar till sig vuxna sexualförbrytare

Förutom de känslor av skuld och skam som följer av att bli exposad så löper också barn som blir uthängda en risk för att bli måltavlor för vuxna sexualförbrytare.

I Ecpats enkätundersökningar vittnar barn om att de blivit utsatta för hundratals kontaktförsök från vuxna eller främmande personer efter att de exposats.

Enligt Ecpat så uppger också exposade barn, i högre grad än andra barn, att de blivit utsatta för andra typer av sexualbrott.

mar är olika enkla att samarbeta med. Särskilt svårt kan det vara om materialet är publicerat bakom ett låst konto men även där kan det finnas möjlighet att få bort bilden eller filmen.

Ecpat har även egna medel att ta till för att hjälpa barn att få bort material från nätet, till exempel en nedtagningsfunktion som kan leta upp bilder på nätet och få bort dem. Verktöget heter Arachnid, ett webbaserat sökverktyg som används av det globala initiativet Project Arachnid. Det startades 2017 av Canadian Centre for Child Protection, som Ecpat Sverige varit en del av sedan 2018.

VAD VERKTYGET KONKRET gör är att leta upp olagliga bilder på nätet, inte bara när de publicerats för första gången utan även om de skulle kopieras och dyka upp igen. När Arachnid hittar materialet skickas ett meddelande till den berörda plattformen med en uppmaning om att det ska tas bort.

Sedan starten 2017 har Project Arachnid fått bort sex miljoner bilder och filmer av sexuellt

” Vi vet att när det anmäls till polisen så blir det ofta väldigt lågt prioriterat. ”

utnyttjande av barn på nätet, varav 1,3 miljoner med hjälp från Ecpat Sverige.

Samtidigt anser Ecpat att plattformarna inte agerar tillräckligt kraftfullt för att minska antalet exposekonton eller förhindra att barn utsätts för övergrepp. Faktum är att plattformarna ibland agerar precis tvärtom eftersom algoritmerna tenderar att tipsa unga om att följa konton som är exposekonton.

I slutdiskussionen av Nude på nätet adresserar även Ecpat de äldre generationerna över lag: ”Vill vuxenvärlden att barnen ska ta frågan på allvar är det viktigt att vi visar att vi gör det”. ◀



ALDRIG MER



Kommunerna ska ge stöd till dem som utsätter sina närstående för våld. Målet är att de ska förändra sitt beteende. Men i dagsläget vet vi väldigt lite om vilka metoder som fungerar.

TEXT FREDRIK RUBIN OCH KARIN PERSSON ILLUSTRATION JENS MAGNUSSON



TEMAINNEHÅLL

EFTER VÅLDET

BRIST PÅ METODER

Kommunerna ska stötta förövare till förändring – men ingen vet vilka metoder som fungerar. **16**

OLIKA SANNINGAR

Kuratorn Mikael Persson vill bygga förtroende, och samtidigt förhålla sig skeptisk. **22**

UTVECKLAR ARBETSSÄTT

Kriminalvårdens program Predov ska spridas till kommuner. **26**

PANELEN

Hur kan fler förmås att sluta utsätta närstående för våld? **28**



A

ntalet personer med skyddade personuppgifter har under de senaste tio åren ökat från 12 152 personer till 26 942 i dag. Av dem är 60 procent kvinnor och majoriteten av dem behöver skydd från en tidigare partner.

– Det finns en tro att bara kvinnan lämnar så är våldet över, men trots att våldet upptäckts och kvinnor gör allt i sin makt för att komma undan så kan våldet fortsätta och upprätthållas, i synnerhet när det finns gemensamma barn, säger Sara Skoog Waller.

Hon är forskare vid Nationellt centrum för kvinnofrid och studerar framför allt makt- och kontrollvåld – där våldsutövare gör allt de kan för att just behålla makten över sin ex-partners liv. Det sker till exempel genom juridiska och ekonomiska medel, manipulation av myndigheter eller genom att barnen utsätts på olika sätt. Många kvinnor beskriver att deras barn tvingas ha umgänge med en förälder som utsätter även barnet för våld, vilket gör att barnen lever med en pågående traumatisering samtidigt som kvinnan är fråntagen rätten att skydda barnen.

– Det kan även ske i fall där de lever gömda med skyddade personuppgifter och där socialtjänsten bedömer att umgänge är riskfyllt. Jag ser också i min forskning hur männens eftervåld möjliggörs av de system som egentligen ska skydda.

I SYFTE ATT STÄRKA arbetet mot våld i nära relationer infördes vid halvårsskiftet 2021 en ändring i Socialtjänstlagen. Kommunerna fick nu skyldighet att erbjuda stöd till våldsutövarna med syfte att förändra personens beteende.

– Innan var inte detta lagstyrt, vilket gjorde att kommunerna inte behövde ta ansvar för frågan. Nu måste de göra det, vilket inte nödvändigtvis betyder att det fullt ut görs i alla kommuner ännu, säger Katarina Björkgren, enhetschef för Våldsprevention på Jämställdhetsmyndigheten.

Många kommuner arbetade redan innan lag-

” Jag ser i min forskning hur männens eftervåld möjliggörs av de system som egentligen ska skydda. ”

ändringen med stöd till våldsutövare på olika sätt, men Katarina Björkgren tror inte att lagen slagit igenom brett än.

– De kommuner som inte redan arbetat med frågan har nog inte kommit så långt i sitt utvecklingsarbete. Det är inte så att kommunerna är helt redo när en lag kommer på plats, även om det i det här fallet bör ha funnits en viss beredskap då det redan tidigare varit ett faktum att roten till problemet är våldsutövaren.

ÄVEN OM TANKEN med lagen är god, att gå till problemets kärna för att skapa förändring, så finns en hel del frågetecken kring hur det ska fungera i praktiken. Finansiering, brist på evidensbaserade metoder och hur en erkänt svår-motiverad grupp ska förmås ta del av frivilliga insatser är några av dem. Jenny Norén, projektledare för SKR:s kvinnofridsatsning, var med som expert i den utredning som låg till grund för lagförändringen. Hon poängterar att lagändringen inte innebär att kommunen ska tillhandahålla behandling för våldsutövare. Kommunerna får enligt kommunallagen inte, med vissa undantag, tillhandahålla behandling om det är att anses som hälso- och sjukvård.

– Likväl har det pågått behandling inom kommuner för våldsutövare, av anställda som kallas sig behandlare. Det är inte sällan legitimerade psykoterapeuter och andra som kan arbeta med ganska långvariga terapier. Samma sak gäller inom missbruksvården.

I stället handlar det i grund och botten om ett



Sara Skoog Waller
FOTO: GEFLE FOTOSTUDIO



Katarina Björkgren
FOTO: JÖRAN FAGERLUND,
JÄMSTÄLLDHETSMYNDIGHETEN



► frivilligt stöd till personer som ofta inte anser sig ha gjort något fel eller åtminstone inte erkänner det. Personer som inte sällan utsatt sin partner och barn för grovt systematiskt våld och övergrepp. Många våldsutövare hoppar av stödet, en majoritet nås inte överhuvudtaget.

– Generellt har våldsutövare svårt att ta ansvar för att de har något problem. Man förminskar det man gjort, man ljuger om det. Det är inte i våldsutövares psykologi att ta ansvar för sina handlingar, det är en del i förändringsarbetet med den här gruppen. Att aldrig backa från vems ansvaret för våldet är, för våldsutövare vill ofta fly från det, säger Jenny Norén.



Jenny Norén
FOTO: SKR

UNDER ARBETET MED den nya lagen lyfte SKR också upp frågan om bristen på metoder med evidens att stödja sig på i arbetet med våldsutövare.

– Det finns en del, framför allt från USA som har ett helt annat rättssamhälle, men i en svensk kontext finns det i stort sett ingen evidensbaserad metod att använda. Lagstiftningen borde gå i takt med evidensbaserad kunskap om vad som fungerar för vilken målgrupp.

Samtidigt betonar hon att det innebär otroliga värden för varje våldsutövare som upphör med sitt brottsliga beteende.

– Att bedriva förändringsarbete med våldsutövare kan vara oerhört värdefullt, bara man vet hur och kan utvärdera resultatet, vilket är svårt i dag.

DEN AKTÖR SOM FÅTT i uppdrag att stödja kommunerna, skapa samverkan och ansvara för metodutveckling kring preventivt återfallsförebyggande arbete är Socialstyrelsen. I en omfattande översikt av internationella och nationella metoder för stöd till våldsutövare, slår samma myndighet fast att det i dag inte finns någon metod med tillräcklig evidens att rekommendera framför någon annan. Men Per Arne Håkansson, forskaren bakom sammanfattningen, menar att det inte är samma sak som att metoderna inte har viss effekt.



Per Arne Håkansson
FOTO: AMILET MIRANDA

– Det råder inte total okunskap eller mörker. Det finns exempelvis ett visst vetenskapligt stöd för metoder som består av KBT för bättre impuls kontroll och känsloreglering. Dessa kan minska både fysiskt och psykiskt våld, säger han.

Per Arne Håkansson slår fast att många metoder som används liknar varandra och att utvärderingarna av dessa ofta bekräftar varandras resultat. Men det finns en hel del kunskapsluckor, exempelvis kring det våld där en våldsutövare helt tar kontroll över partners liv med hot om våld.

– Forskare har inte undersökt effekten när det kommer till den här sortens våld i utvärderingar av metoderna. De har överhuvudtaget inte skilt på impulsivt våld som förövaren tar till för att få ett övertag för stunden och mer överlagt våld som syftar till total kontroll över den andras tillvaro. Att skilja mellan impulsivt våld och kontrollerande våld är inte allmänt accepterat.

I SVERIGE ÄR DET främst metoderna Alternativ till våld (ATV) och Samtal om våld som används, där den senare är tänkt att fungera även på vissa former av kontrollerande våld. Om den gör det är något Per Arne Norén menar behöver undersökas närmare.

Vad som är enklare att slå fast är det faktum att behandlare som Socialstyrelsen intervjuat uppger att många våldsutövare är svåra att nå. Låga trösklar för att söka stöd lyfts fram som avgörande.

– Behandlare menade att de som är svårast att nå är de som använder sig av makt- och kontrollvåld. De söker sig sällan till verksamheterna eller behandling. Samtidigt är det just deras partners som ofta söker stöd hos kvinnojourer och socialtjänsten.

Ett annat problem är bristen på finansiering för att täcka kommunernas nya kostnader. Enligt Jenny Norén på SKR är den långt ifrån tillräcklig.

– Man utgår från en schablon där en våldsutövare går i tjugo samtal och sedan är färdig, men den haltar. De som arbetat länge med detta kan se att många våldsutövare behöver gå i ett

” Att bedriva förändringsarbete med våldsutövare kan vara oerhört värdefullt, bara man vet hur och kan utvärdera resultatet, vilket är svårt i dag. ”

EFTER VÅLDET

eller två år, en gång varje vecka. Det beror på vad våldsutövaren har för problem, men helt klart är att medlen inte räcker för det här, säger hon och fortsätter:

– Man har inte heller tagit med finansiering för partnerkontakt vilket är a och o i arbetet för att arbeta säkert med den våldsutsatta och barnens trygghet i centrum. För man kan aldrig utgå ifrån vad våldsutövaren påstår, att denne säger att "nu är det så mycket bättre". Sedan kommer det i ett sammanhang där kommunernas arbete mot våldsutsatta kvinnor redan i dag är underfinansierat.

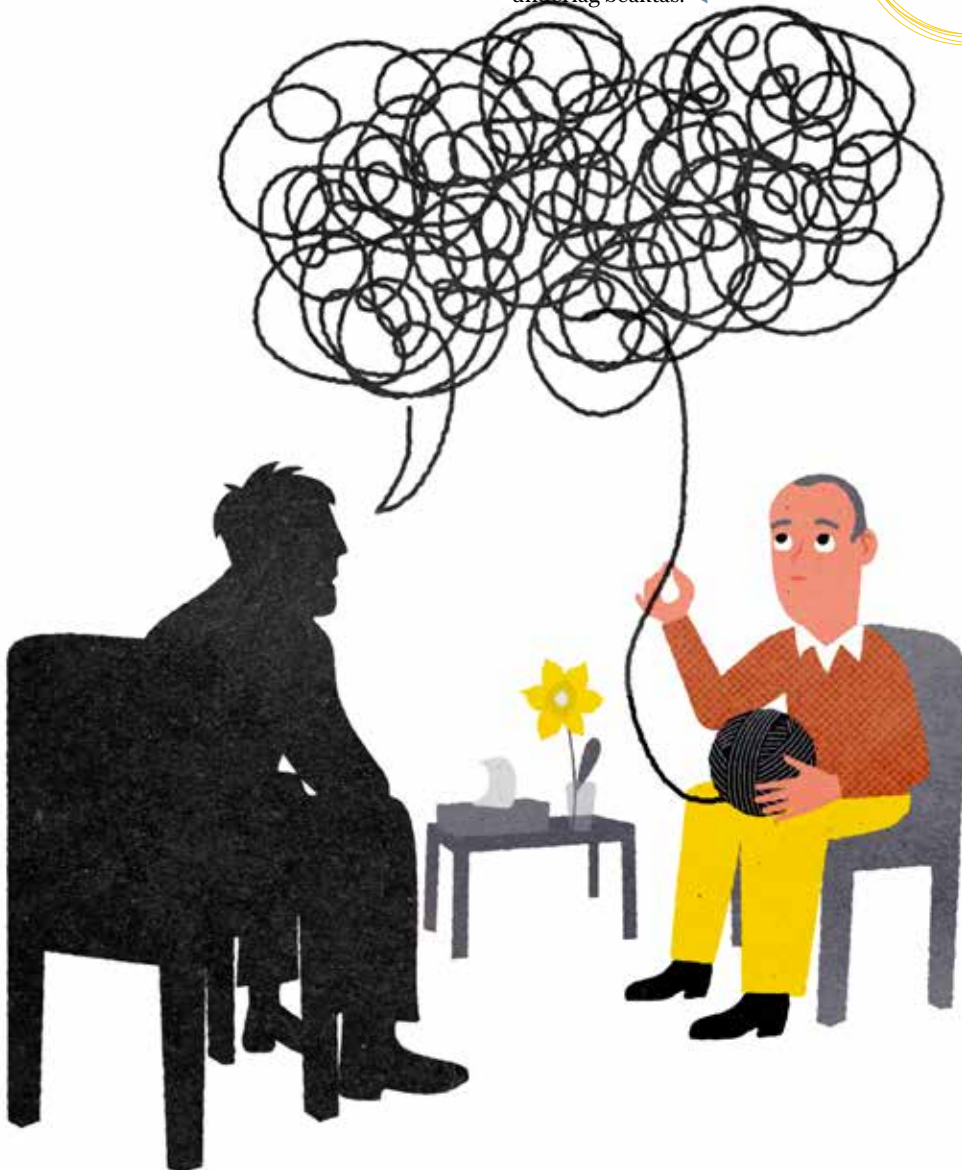
ÄVEN FORSKAREN Sara Skoog Waller har farhågor kring den nya lagen.

– Det är bra att insatser riktas till förövare,

men för att hindra eftervåld behöver det i större utsträckning vara insatser som faktiskt hindrar förövares möjligheter att fortsätta utsätta sina närstående, eller tidigare närstående, för våld. Med tanke på att evidensen inte är särskilt stark avseende behandling väcks frågor om nytta och eventuella risker, säger Sara och fortsätter;

– I en eftervåldskontext, där manipulation av myndigheter relaterat till gemensamma barn, är en central aspekt är det exempelvis möjligt att förövare som inte är mottagliga för, eller motiverade till förändring kan använda genomgången behandling som ett underlag för att kräva utökad umgänge som kan vara skadligt för barnen. Frågan är hur den typen av underlag beaktas. ◀

LÄS MER!
Debattartikel på
sidan 56.



EXPERTEN

”Man måste tänka att personen är mer än våld”

Samtal med våldsutövande klienter innebär ofta att konfronteras med sina egna känslor. Att hantera dessa och möta klienten med respekt är avgörande menar kuratorn Mikael Persson.

TEXT FREDRIK RUBIN

MIKAEL PERSSON har arbetat som hälso- och sjukvårdskurator och handledare vid ”Utväg” i 15 år. Utväg är en myndighetssamverkan mot våld i nära relation som arbetar med våldsutövare, våldsutsatta och barn.

– I mycket av vårt arbete utgår vi ifrån ATV, och Per Isdals teorier och våldsdefinition. Inte minst med metoden ”Ickevålds-grupp för män”.

Våldutövare söker sig frivilligt till Utväg för stöd och terapeutiska samtal. Trots det är det inte alltid som de omedelbart tar ansvar för sitt agerande. Mikael betonar att arbetet kräver tålamod, ibland i över ett och ett halvt år.

– Klienter måste känna sig trygga för att komma närmre sin egen sanning. Därför är våra ledord positiv feedback och icke-konfrontativt bemötande samtidigt som vi också är mycket tydliga med att allvariggöra våldet.

NÄR KLIENTER VÄL öppnar upp sig kan berättelserna som Mikael tar del av vara mörka. Samtidigt finns insikten om att det som sägs kan vara en utvald del av sanningen.



Mikael Persson
FOTO: PRIVAT

– Det är tufft, men samtidigt är det en del av jobbet. Det handlar om terapeutisk grundsyn och förhållnings-sätt, jag behöver förmedla att jag tror på klientens berättelse men samtidigt vara medveten om att den sannolikt inte är

hela sanningen. Man måste tänka att personen är mer än våld, att hitta något att knyta an till hos personen och uppskatta, säger Mikael och fortsätter:

– Känslan av upprördhet över vad som sägs eller att vilja veta sanningen kan finnas där. Då handlar det om att försöka hantera sin egen motöverföring först.

Hur hanteras det i praktiken?

– En del kan hanteras direkt i stunden, men det blir alltid några känslomässiga rester kvar som behöver hanteras tillsammans med teamet. I vårt arbete kliver vi in i klientens värld, det är klart att jag blir påverkad och känner alla typer av känslor, säger

Mikael och fortsätter:

– Vi har professionell handledning där vi får sätta ord på det, men det räcker inte alltid. Per Isdal menar att yrkesverksamma behöver ”avgiftas” för att hålla över tid. Därför arbetar vi med ett forum där vi får ”kräka” ur oss.

Där vi kan dela med oss av hur arga, ledsna eller upprörda vi blivit. Men också av den glädje vi upplever, för många klienter utvecklas positivt. ◀



UTBILDNING & KOMPETENSUTVECKLING FÖR INDIVIDER OCH ARBETSPLATSER

I mer än 20 år har Sverigehälsan bedrivit utbildning för yrkesverksamma som arbetar med människors välmående. Utöver våra längre utbildningsprogram erbjuder vi kortare utbildningar för dig som jobbar inom vård och omsorg, socialtjänst eller stöd och behandling. Vi genomför både öppna utbildningar och uppdragsutbildning på plats hos er. Vi gör skillnad – för er och för dem ni är till för!

KBT-UTBILDNING:

- ETTÅRIG KBT-UTBILDNING
- FAMILJEBEHANDLING MED KBT
- MISSBRUKSBEHANDLING MED KBT
- SPELMISSBRUKSBEHANDLING
- GRUNDUTBILDNING PSYKOTERAPI
- PARTERAPI MED KBT

SAMTAL & BEMÖTANDE:

- MOTIVERANDE SAMTAL (MI)
- METODSTÖDJARE MI
- LÅGAFFEKTIVT BEMÖTANDE
- HEDERSRELATERAT VÅLD
- KRIS OCH KRISSTÖD
- TRAUMA & PTSD

METODUTBILDNING:

- CRA OCH ACC
- ACRA
- PATRIARK V2
- MBSR
- GRUPPLEDARE I AFFEKTSKOLA

040-698 60 00 info@sverigehalsan.se www.sverigehalsan.se



SVERIGEHÄLSAN

Utbilda dig till ledare i Childrens Program!

Vill du bidra till ett bättre liv för barn som växer upp med missbruk i familjen?

Du som

- arbetar med människor med beroendeproblematik och deras familjer
 - vill skapa goda relationer mellan barn och föräldrar
- kan ha stor nytta av att utbilda dig till ledare i Childrens Program.

Childrens Program finns med i Socialstyrelsens metodguide.

Scanna koden för att se en introduktionsfilm.



Deltagare som gått utbildningen

"Detta upplägg är något som saknas bland våra nuvarande insatser och jag känner verkligen att det är en insats som ger effekt på flera olika sätt"

"Den här utbildningen har gett mig en helt ny syn och intresse för målgruppen. Jag tror på detta"



childrensprogram@barnombudet.se

018 410 10 32

barnombudet.se/childrensprogram

Letar nycklar till förändring

Predov är Kriminalvårdens senaste program mot relationsvåld. Tanken är att det ska spridas till både kommuner och regioner, men än så länge vet ingen om det faktiskt fungerar.

TEXT KARIN PERSSON FOTO JOHAN STRINDBERG

Det märks i rummet när man når fram till en klient, tycker Ylva Lennmark. Hon är programutbildare i Kriminalvården och har under många år behandlat personer i frivården som har dömts för våld mot närstående.

– Man märker det i samtalet med klienten, hur klienten reflekterar över sig själv och tar in det man övar på, säger hon.

PROGRAMMET HON berättar om heter Predov och används i Kriminalvårdens ordinarie verksamhet sedan drygt tre år tillbaka. Det är mindre omfattande än Relationsvåldsprogrammet, som varit i bruk några år längre, och är en KBT-baserad behandling där man bland annat fokuserar på att arbeta med attityder som stödjer våld, kommunikation, brister i känslereglering och konflikt- och problemlösning. Målet är att minska risken för återfall i brott.

Medan Relationsvåldsprogrammet är väldigt flexibelt är Predov mer manualstyrt. Tanken, berättar Ellinor Hallebro som varit med och utvecklat programmet, är att det ska vara effektivt men inte lika resurskrävande som Relationsvåldsprogrammet. Det kan också användas brett, till skillnad från IDAP, ett av Kriminalvårdens äldre behandlingsprogram som bedrivs i grupp-

form och enbart riktar sig till män dömda för våld mot sin partner.

– Det finns våld mot barn, våld i samkönade relationer, våld mot vuxna syskon och föräldrar. Även om den stora målgruppen är män som använt våld mot en kvinnlig partner eller före detta partner så har vi andra klienter. Det är en spretig målgrupp och vi behövde ha ett inkluderande tänk för att nå alla, säger Ellinor Hallebro.

När Kriminalvården tar fram ett nytt behandlingsprogram gör man en genomlysning av forskningsläget, i dialog med en vetenskaplig panel bestående av forskare som jobbar med behandling inom det aktuella området. Den vetenskapliga panelen kan sedan ackreditera programmet, vilket innebär att det godkänns för att användas i den permanenta verksamheten. Det slutgiltiga målet är en fullständig ackreditering. Men då måste man kunna visa att det finns evidens för att behandlingen verkligen minskar återfallsrisken, och dit har ännu inget av Kriminalvårdens relationsvåld- eller sexualbrottsprogram nått.

– Det finns inga program som har visat sig vara svaret på vad vi ska göra med målgruppen. Vi vet egentligen inte. Men man vet ju en del om vad som inte fungerar och om vad som skulle kunna funka, och utifrån det har vi utvecklat programmet, säger Ellinor Hallebro.

En studie som ska utvärdera både Predov och Relationsvåldsprogrammet pågår. Programmens effekt kommer att bedömas bland annat



Ylva Lennmark och Elinor Hallenbro arbetar med Kriminalvårdens behandlingsprogram Predov, som har utvecklats utifrån tankar om vad som skulle kunna fungera för målgruppen.



” Forskningen visar att ett erkännande i sig inte betyder att en person klarar av att göra en förändring. ”



Ylva Lennmark, programledare i frivården och programutbildare.

utifrån klienters självskattningar av psykologisk flexibilitet och våldsutövande i nära relationer före programmen, efter programmen och efter ungefär ett års övervakning. Man kommer också att göra registeruppföljningar av misstänkta återfall i relationsvåld minst tre år efter påbörjad övervakning. När utvärderingen startade var ambitionen att man skulle kunna slutföra den och visa resultat under 2026, men hittills har det varit svårt att få in tillräckligt med underlag. Det är frivilligt för klienter och behandlare att delta och verksamheten är pressad.

Även om det saknas evidens är både Ellinor Hallebro och Ylva Lennmark övertygade om att behandlingen i många fall får gynnsamma effekter. Klienterna berättar för Ylva Lennmark att de gärna hade velat få hjälp att öva på känsloreglering, självkontroll, kommunikation och de andra delarna som ingår i programmet, långt tidigare i livet.

Det är en utmanande men stimulerande grupp att arbeta med, tycker hon. Många känner väldigt

mycket skam, vilket kan utgöra ett stort hinder under en behandling. Men Predovs upplägg, där man bland annat diskuterar kring situationskort med olika svårigheter som kan finnas i relationer, gör det lättare att komma vidare.

– Om vi skulle ha en fri diskussion skulle det bli mycket motstånd. Jag har jobbat med många som inte tycker att de har så stor del i problemet, att de blivit feldömda, men när man går efter manualen hittar man ändå alltid något att ta fasta på. Har vi någon liten tråd så drar vi i den, säger Ylva Lennmark.

Behandlaren behöver inte ha något erkännande från klienten.

– Forskningen visar att ett erkännande i sig inte betyder att en person klarar av att göra en förändring. Även om jag förstår att jag gjort fel så kanske jag inte vet vad jag ska göra i stället. Att gå i den kampen med klienten skadar ofta bara alliansen. Vi behöver skapa ett klimat där klienten känner sig trodd på och trygg, men samtidigt jobba med riskfaktorerna, säger Ellinor Hallebro.

Förra året fick Kriminalvården i uppdrag av regeringen att ta fram förslag på hur Predov skulle kunna spridas till kommuner och regioner. Uppdraget redovisades i mars i år. Ellinor Hallebro berättar att man hade en eventuell export till öppenvården i åtanke redan när pro-

Predov:

- I första hand för klienter med medelhög återfallsrisk, dömda för våld mot närstående.
- Individuellt program.
- Bygger på social inlärningsteori och använder tekniker från KBT.
- Centrala teman i behandlingen är känslor och balans i livet, tankar och regler om relationer samt kommunikation och relationer.
- Har vid behov också fokus på narkotika och alkohol.
- Programledaren och klienten träffas under 17 till 22 sessioner, en till en och en halv timme åt gången.
- Predov ackrediterades av en vetenskaplig panel i december 2020.

grammet utformades. Några få kommuner, bland annat Malmö stad, har också provat att använda programmet och lämnat positiv respons.

En stor fråga, kom man fram till i utredningen, är emellertid hur de rätta strukturella förutsättningarna ska skapas. Kriminalvården är en stor organisation med mycket resurser samlade på ett ställe, medan Sverige består av 290 kommuner i olika storlek och med olika förutsättningar, påpekar Ellinor Hallebro.

– Det handlar inte bara om att kunna bedriva själva programmet, utan det är mycket runt omkring. Vi har ju ett system med utbildning, handledning och kvalitetssäkring. Man skulle behöva bygga upp en motsvarande verksamhet nationellt för kommunerna, som vi i Kriminalvården kan samverka med.

Med det sagt välkomnar Ellinor Hallebro och Ylva Lennmark en spridning av Predov.

– Det är bra att socialtjänsten nu har skyldighet att erbjuda våldsutövare behandling. Tidigare har det inte funnits så många att slussa vidare till om en klient haft fortsatta behov. Nu ser man att det börjar komma och det känns jätteskönt, säger Ellinor Hallebro. ◀



Ellinor Hallebro, programutbildare.
Var med och utvecklade Predov.

ANNONS

TRÄFFA SOCIONOMEN I ALMEDALEN!

Tillsammans med tidningen Akademikern håller vi i två seminarier i Almedalen. ”Tilliten till socialtjänsten” och ”Hur ska elevhälsan möta den växande psykiska ohälsan bland unga?”

Missa inte!



Hur kan vi få fler att sluta utsätta närstående för våld?

TEXT KARIN PERSSON



ULF CALVERT,
legitimerad psykolog på
Manscentrum och tele-
fonlinjen Välj att sluta



MARIA HÖÖG,
socialsekreterare i
Degerfors kommun

Varje dag ringer omkring åtta personer till den nationella telefonlinjen Välj att sluta. Hälften av dem är själva våldsutövare, resten är utsatta, anhöriga eller professionella som behöver vägledning.

– Ett samtal kan vara i upp till en halvtimme. Vi brukar kalla det för ett första steg mot ett liv utan våld. Ofta är det första gången man pratar om sina bekymmer utanför familjen. Vårt mål är att möta, informera och hänvisa våldsutövarna till behandling i deras hemkommuner.

Det går inte alltid omedelbart, ibland ringer de flera gånger för att få motivation och kraft nog att söka hjälp.

Att våldsutövaren tagit kontakt självman torde vara ett lovande första steg?

– Ja, man behöver ha ett ensamt av motivation till förändring. Många våldsutövare slår ifrån sig helt. Den värsta gruppen, där det våldsamma beteendet är frekvent, når vi aldrig.

Vad ser du behöver förbättras för att fler ska få hjälp?

– Våld i nära relationer är ett jättestort problem och vi måste göra många olika insatser. Det här är en länk i kedjan. Det är väldigt viktigt att vi börjar rikta in oss mer mot våldsutövare, vi vet att även om kvinnor och barn flyr så behöver våldsutövarna hjälp, för de kommer att upprepa sitt beteende.

Ulf Calvert säger att behandlingsmöjligheterna varierar mycket beroende på var i landet man bor.

– Det är socialtjänsten som ska handskas med det här och de har mycket på sitt bord. De är väldigt vana vid att jobba med utsatta och är bra på det, men att jobba med våldsutövare kan vara ett ganska stort steg för många.

Sedan socialtjänstens ansvar för våldsutövare i nära relationer förtydligades för snart två år sedan har Degerfors kommun bedrivit ett utvecklingsarbete på området.

– Just nu jobbar vi febrilt med att utveckla arbetet med våldsutövare. Vi samarbetar bland annat med representanter från Karlskoga kommun och har tagit fram en struktur för vårt stöd till våldsutövare.

Hur ser den ut?

– Om vi har en våldsutövare som vill ha hjälp ska vi först göra en utredning för att se vilka insatser som kan bli aktuella. Det kan bland annat handla om stödsamtal med utgångspunkt i våldets mekanismer eller stöd kring missbruk eller ekonomi, men kan också vara praktisk hjälp med exempelvis boende. Utgångspunkten kommer att vara personens egen mottaglighet och förändringsbenägenhet.

Hur går det hittills?

– Än så länge har vi inte hittat någon våldsutövare som tackat ja till att söka stöd hos oss. Vår utmaning är att utveckla hur vi upptäcker dem som utövar våld och hur vi motiverar dem att komma till oss på socialtjänsten.

Vad behöver hända för att våldet i nära relationer ska minska?

– Fler måste ta ansvar i frågan. Vi behöver verkligen hjälpas åt, hela samhället. De stora kuggarna: skola, polis, socialtjänst, hälso- och sjukvård, måste samarbeta med upptäckten, identifieringen, det motiverande arbetet. Även allmänheten behöver engagera sig. Den sociala responsen är oerhört viktig, att vi vågar agera och visar att våld inte hör hemma i vårt samhälle.

” Ibland ringer de flera gånger för att få motivation och kraft nog att söka hjälp. ”



JON SÖDERBERG,
socioonom, legitimerad psy-
koterapeut och
polisstuderande

Jon Söderberg har lång erfarenhet av att på olika sätt arbeta med våldsutövare, dels inom Statens institutionsstyrelse, Sis, dels som programledare i Kriminalvården, där han under 17 år arbetade kliniskt med klienter dömda för våld i nära relationer, sexuellt våld och hedersrelaterat våld.

Vad är viktigast under behandlingen av våldsutövare?

– Grunden är att klienten måste ta ansvar för sina handlingar och inte hamna i förnekelse eller skambelägga den utsatta. Under behandlingen dissekerar man ofta våldshändelsen i detalj: tankar, känslor, handlingar, kortsiktiga och långsiktiga konsekvenser. Man jobbar mycket med att klienten ska få nya strategier för att kunna hantera liknande situationer igen. Mycket handlar också om att försöka förstå mekanismerna bakom våldet. Om man tittar bakåt ett år från en våldshändelse brukar man till exempel ofta kunna hitta återkommande mönster för när våldet uppstår.

Hur skulle man kunna fånga upp fler, innan de faktiskt tar till våld?

– Många som utövar våld har problem med psykisk ohälsa, och har ofta haft det under en längre tid. De söker kanske vård på grund av ångest eller depression, men väldigt få berättar att de är på väg att begå, eller har begått, våld mot en närstående. Jag har själv jobbat inom öppenvårdspsykiatri och frågar om våld ställdes inte som en rutin. Det tror jag att man skulle kunna jobba mycket mer med.

Jon Söderberg tycker också att det behövs fler instanser som kan fånga upp våldsdömda efter att domen verkställts.

– Klienten sitter av sin tid på anstalt och går kanske vidare till frivården. Därefter är det helt upp till klienten själv att jobba med sitt beteende och sin livssituation.



En chans för familjen

Grödbygården ligger i nordöstra Skåne, i en by omgiven av hav, sjöar och bokskogar. I frisk miljö skapar vi förutsättningar att ta fatt i den utvecklingstråd som slagit knut baserat på vår långa erfarenhet och unika kompetens. Genom behandling hjälper vi barn och föräldrar till trygga relationer. I utredningsuppdrag vägleder våra noggranna observationer till val av insatser.

Vill du veta mer? Ring 0456-229 41 eller besök www.grodbygarden.se

 **Grödbygården**
EN KUPAD HAND FÖR LIVET



Konsulentstödda familjehem
i mellersta och södra Sverige

Familjehemspoolen har arbetat med konsulentstödda familjehem sedan 1992.

Konsulenter med gedigen kompetens och erfarenhet.
Hög tillgänglighet och en fördelaktig prisbild.

Kontakta vår samordnare

Caroline Åkerhielm

076-760 76 08

www.familjehemspoolen.se

Familjehemspoolen

Så skapar HVB-hemmet...

BRA SAMARBETE MELLAN PROFESSIONER

Psykolog och sjuksköterska på heltid, doktor på plats varje vecka – Riddarnäsets HVB arbetar integrerat med socialtjänst och sjuk- och hälsovård.

TEXT ANNA FREDRIKSSON FOTO FREDRIK KARLSSON

Det doftar av tandoori-kyckling med persiskt ris, tillagat av kocken och två av de boende ungdomarna på Riddarnäsets HVB. Personalen och de nio ungdomarna som bor här just nu äter lunch tillsammans. En av dem är Riddarnäsets heltidspsykolog Rebecka Sefton.

– Det är ett stående erbjudande för alla ungdomar att träffa mig, men många har inte så bra erfarenheter av samtal sedan tidigare. Vi får jobba in oss hos de flesta, säger hon.

Ett sätt för henne att skapa förtroende är att vara med i verksamheten, till exempel i gymnasalen någon kväll i veckan.

DET BEHÖVS ETT visst lugn och en stabilitet för att kunna medverka i utredningssamtal och sedan påbörja en behandling. Det kan ha varit svårt att hitta det i en kaotisk tillvaro på hemmaplan. Många har stått i kö till BUP.

– Våra ungar kommer ganska långt ner i kön där. Vi vill få till en obruten vårdkedja där det

blir lönt för ungdomarna att anstränga sig, säger enhetschefen Peter Gustafsson.

Flexibilitet och tillgänglighet till flera sjukvårds- och hälsoresurser, på tider och sätt som fungerar för de boende, är en stor del av vinsten med att Riddarnäset drivs gemensamt av Region Värmland och Värmlands läns vårdförbund, menar Ellinor Barse, behandlingskonsult som samordnar stöd- och vårdverksamheten.

– Vi är inte beroende av tider på BUP, vi kan göra mycket själva och får kontinuitet i vården. Alla lär känna ungdomarna. Det blir skraddarsydd hjälp och en helhet vilket är en otrolig lyx, säger hon.

Riddarnäset jobbar med psykiatrisk problematik och missbruk samtidigt, så som både Socialstyrelsen och samsjuklighetsutredningen förespråkar. Ungdomarnas risk- och missbruk har ofta en psykiatrisk bakgrund och samsjukligheten är det som dominerar. Allt kan, och behöver behandlas samtidigt. Rebecka Sefton gör utredningar och andra psykiatriska bedömningar, arbetar med återfallsprevention, traumabehandling, ångestexponering och annan behandling efter behov.

– Vi försöker tänka bort huvudmannaskapsgränserna och inte hänga upp oss mer än

Ungdomarna har ofta stora behov av fysisk hälsovård och inte minst tandvård. På Riddarnäset kör man fluorsköljning.



nödvändigt eller gömma oss bakom imaginära gränser, säger Peter Gustafsson.

Han beskriver integreringen mellan verksamheterna som en mental process. Ellinor Barse håller med.

– Jag gör allt från att ta urinprov till att odla tomater, sitter med skolchefer och tvättar kläder, vi är inte så låsta i våra roller. Alla hjälps åt.

RIDDARNÄSET ÖPPNADE i mars 2022 och är ett av två HVB i Sverige där socialtjänst och barn- och ungdomspsykiatri arbetar integrerat. Förhandlingar pågick i två-tre år innan Region Värmland och Värmlands läns vårdförbund var överens om ett avtal. Men sedan starten har det mesta gått smidigt. Ett problem är dock att man inte kunnat bemanna de tre sjukskötersketjänsterna som varit tänkta. En sjuksköterska är anställd på heltid, de andra har helt enkelt inte gått att finna.

– Vi har haft svårt att få till stabilitet i den

Om Riddarnäset

För vem: Akut-, behandlings- och utredningshem för unga 13–20 år med risk- eller missbruk i kombination med psykiatrisk problematik.

Huvudmän: 16 kommuner i Värmlands läns vårdförbund tillsammans med Region Värmland.

Var: Utanför Filipstad, öppnade mars 2022.

Platser: Nio inskrivna vid Socionomens besök. Jämn könsfördelning.

Vårdtider: Max 6–8 månader.

Bemanning: Enhetschef, två behandlingskonsulenter, psykolog, på pappret tre sjuksköterskor – en på plats på grund av vakanser, barnpsykiatriker en hel dag i veckan, kock, 12 behandlingsassistenter, varav tre jobbar vaken natt.

Största problemet: Svårt att rekrytera sjuksköterskor.

Att förbättra: Skolgång, utsluss och eftervård.



Ungdomarna på Riddarnäset underskattar ofta sina egna framsteg, de behöver hjälp att se dem och också få förklarat för sig vad behandling är.



” Här har vi det stora glappet – HVB-vården blir aldrig bättre än vad som händer efteråt. ”



Elliinor Barse

► medicinska omvårdnaden. Här behöver vi tänka om och kanske anställa undersköterskor eller skötare i stället, säger Peter Gustafsson.

Att ha en sjuksköterska på heltid har inneburit ett större medicinskt ansvarstagande. Robert Karlsson, som också är behandlingskonsulent, kan jämföra med andra HVB-hem som han arbetat på.

– Kanske har man en sjuksköterska anställd på 10 procent och som kommer var fjortonde dag och delar ut dosetter och har lite förprat med ungdomarna inför ett läkarbesök.

Riddarnäsets doktor är barnpsykiatriker och anställd på 20 procent. Han kommer en hel dag varje vecka, är en del av teamet och delar vardagen.

– På så sätt blir det mycket enklare att göra goda observationer och ha en levande medicinuppföljning. Vi kan prova oss fram till rätt medicinering, säger Peter Gustafsson.

EFTER LUNCHEN LOCKAR vårsolen. Ungdomar och personal planterar tillsammans. Vattnet i Västra Skärjen glittrar och det är lätt att som tillfällig besökare glömma att det kan finnas stor dramatik under ytan. Det kan vara utmanande att bo i kollektiv med andra ungdomar. Gruppen av boende ser olika ut under olika perioder, men matchningen är viktig. De som bor här har ett riskbruk eller är på väg in i missbruk, de har inte ett etablerat beroende.

– Våra behandlingsassistenter ger stöd till alla ungdomar och alla blir sedda. Du behöver inte vara den som skriker högst, säger Elliinor Barse och fortsätter:

– Det är en fantastisk målgrupp, att få vara en liten del av deras resa och jobba med så mycket hopp, det ger mycket mening.

Ett område som, enligt Peter Gustafsson, behöver förbättras är samarbetet runt skolan som man har med såväl skolan i hemkommunen som med Filipstads kommun.

– Vi försöker vara följsamma, i början blir det

hemskola och sedan kan vi till exempel åka med och vara med på lektionerna.

Nu är planen att skapa en skolsluss i de egna lokalerna där Filipstad ska stå för lärare. När det är dags att flytta hem är det också viktigt att både föräldrar och hemskola inser att det kan ha hänt positiva saker.

– Här har vi det stora glappet – HVB-vården blir aldrig bättre än vad som händer efteråt, säger Peter Gustafsson.

Riddarnäset har erbjudit hemkommunerna eftervård men det har de hittills inte nappat på.

Allt låter ju bra, men vad kostar en så väl tilltagen bemanning och en målgrupp med samsjuklighet, drar inte prislappen i väg?

– Nej, tvärtom. Vi har en bra prisbild, 4 750 kronor per dygn. Vi är inte tvungna att leverera någon nämnvärd vinst, men vi har ett visst avkastningskrav för att klara svängningar i beläggningen och investeringar, säger Peter Gustafsson. ◀

Ur ett samhällsperspektiv kan ungdomarna ha ett dysfunktionellt beteende, men man får komma ihåg att beteendet är funktionellt för dem, säger Peter Gustafsson.



KOMMENTAR:

Tar tid att jobba ihop kulturer

Det tar tid att jobba ihop två olika kulturer. Det visar följeforskning på integrerad HVB-hemsverksamhet i Norrköping. TEXT: ANNA FREDRIKSSON

Fyrbylunds HVB-hem i Norrköping drivs av 13 kommuner och Region Östergötland. De var först i Sverige med integrerad verksamhet för unga mellan 13 och 20 år som har en allvarlig psykosocial problematik och samtidigt ett psykiatriskt tillstånd.

– Man började med fyra-fem inskrivna och väldigt mycket personalresurser. Sen kom covid och gjorde det trassligt, man kämpade med att fylla platserna, berättar Lina Helgstrand, utvecklingsledare på FoU Centrum för vård, omsorg och socialt arbete i Linköpings kommun

och bedriver följeforskning på Fyrbylund där fokus ligger på hur man styr behandlingshemmet och hur det har fungerat att jobba tillsammans.

I dagsläget finns nio inskrivna, flest flickor, och en kö. Man planerar att utöka personalen då målgruppen har stora behov.

– Att starta den här typen av verksamhet är ett utvecklingsarbete i sig. Det har tagit lång tid att jobba ihop sig mellan psykiatri och anställda inom kommunen. Det är två olika kulturer som ska mötas, men de tror mycket på konceptet och att nyttja varandras kompetenser i stället för att skicka barn emellan verksamheterna.

Till skillnad från Riddarnäset i Värmland har Fyrbylund två olika chefer.

– Man jobbade lite var för sig med personalgrupperna i början, sedan har man kommit på att det inte är det bästa, nu jobbar man som ett team och samverkar tätare.

En viktig del i forskningen är att även få in ungdomarnas röster. Det har däremot visat sig svårt.

– Det är så mycket i deras liv och så rörigt, de mäktade inte med alla formulär och skattingar. Därför har vi har ändrat till att göra kvalitativa enskilda intervjuer med ungdomarna och deras föräldrar tio månader efter avslutad placering. Målet är ett tiotal intervjuer.

Årets omgång av C-uppsatstävlingen är i gång med uppsatser skrivna under 2022. Under våren presenteras alla finalister här i Socionomen.

Nya finalister i C-uppsatstävlingen!

TEXT REBECCA BORNLIID LESSEUR



EDVIN ELDELID & IAN LINDQVIST
Jönköpings universitet



ANNA ERIKHANS & JOHANNA SÖDERQUIST
Umeå universitet



SANDRA NYANDER
Uppsala universitet

Vad handlar uppsatsen om?

Om män och deras positioner inom socialt arbete.

Vilka är era viktigaste slutsatser?

– Även om det är ett kvinnodominerat yrke söker män ofta sig aktivt till traditionellt maskulina positioner inom det. De kanske strävar uppåt mot chefspositioner eller så strävar de utåt mot specialistpositioner. Oavsett vad, tenderar männen att särskilja sig mot den kvinnliga normen lite.

– En diskurs var att män i socialt arbete ansågs som annorlunda. Eftersom de valt ett kvinnodominerat yrke antogs de vara snällare och mer feministiska.

Upplever ni att frågan om män, maskulinitet och deras positioner tas på allvar inom det sociala arbetet?

– Jag tror inte det är något som alla tänker aktivt på. En enhetschef ville till exempel inte ha en manlig socionom på enheten våld i nära relation men kunde inte specificera det mer än att hon inte visste hur det skulle bli.

Vem tror ni har nytta av att läsa er uppsats?

– Framför allt yrkesverksamma socionomer och studenter.

Vad handlar uppsatsen om och varför blev ni intresserade av ämnet?

– Vi tittar närmare på hur problemet mäns våld mot kvinnor framställs i rättsliga dokument och vilka förklaringsmodeller som driver det förebyggande arbetet.

Vilka är era viktigaste slutsatser?

– Många har sett att perspektivet framför allt är individuellt så det är inget nytt, men vi ser också att det får betydelse för hur det förebyggande arbetet organiseras. Det förebyggande arbetet inom socialtjänsten kan vara så mycket mer än behandling av våldsutövande män.

Upplever ni att frågan tas på allvar inom socialtjänsten?

– Både och. Det saknas bredare debatt och diskussion om det förebyggande arbetet. Våldsutsattas förtroende för socialtjänsten är väldigt lågt. Om man inte pratar om att våld, kön och makt hänger ihop blir det svårt att komma till rätta med problemet.

Vem tror ni har nytta av att läsa er uppsats?

– Alla som jobbar med mäns våld mot kvinnor professionellt.

Vad handlar uppsatsen om?

– Om våld i nära relationer i största allmänhet och i synnerhet om våld i nära relationer i hbtq-relationer.

Vilka är dina viktigaste slutsatser?

– Det var ett gemensamt drag att kvinnor konstrueras som våldsutsatta och män som våldsutövare. Kön konstruerades enligt det binära genussystemet och genus som en spegling av det biologiska könet. Sexualitet var också binärt, man var antingen hetero- eller homosexuell. Det var först i en SOU från 2014 där våld i hbtq-relationer förstods som våld i samkönade relationer. Då kan man dra slutsatsen att det bara är homosexuella som konstrueras som en målgrupp för socialtjänsten men inte bi- queer eller transpersoner. De nämns inte en enda gång.

Upplever du att problemet tas på allvar inom socialtjänsten?

– Det ser extremt olika ut i olika kommuner.

Vem tror du har nytta av att läsa din uppsats?

– Alla som jobbar inom socialt arbete.



Skyddat boende där alla kan känna sig trygga

Till våra skyddade boenden
får även husdjur följa med.

Ingen kvinna ska behöva välja
mellan trygghet och sin bästa vän.

UPPSALA
**KVINNO
+ JOUR**



Vem vinner priset för Sveriges bästa C-uppsats?

Socialhögskolorna på samtliga universitet och högskolor väljer själva ut den bästa C-uppsatsen på respektive socionomutbildning. De utvalda uppsatserna publiceras på Socionomens hemsida och går därefter till final. När Socionomen publicerat alla bidrag utses en vinnare av en expertgrupp. Den vinnande författaren får ett stipendium på 10 000 kr, av Socionomen!

↓

Missa inte vårt NYHETSREBREV!

Håll utkik efter Socionomens nyhetsbrev.
Senaste nytt om socialt arbete. Landar i
din mejlbox varje torsdag morgon.

Pssst...
Ombärlig
för dig som jobbar
inom socialt arbete
& psykoterapi





”DEN STARKASTE KÄNSLAN VAR SKAM”

”Har du en advokat?” frågade polisen, innan de avslutade samtalet. Socialsekreteraren Gunilla hade just fått veta att hon var misstänkt för tjänstefel i sin myndighetsutövning. Ett brott som kan ge fängelse.

TEXT TIM ANDERSSON FOTO PER ERIKSSON



En dag ringde en polis upp Gunilla, förste socialsekreterare i en kommun i Mellansverige.* Hon fick veta att hon var misstänkt för tjänstefel i sin myndighetsutövning. Polisen frågade om hon hade någon advokat och avslutade samtalet med att hon skulle bli kallad till förhör.

– Jag fick inte veta mer än så, inte ens vilken typ av tjänstefel det handlade om. Veckorna fram till förhöret var ångestfyllda – vad var det egentligen som jag var misstänkt för? Man kan ju till och med få fängelse för tjänstefel, sex år om det är grovt.

Årendet som fallet gällde handlade om en tonåring som mot sin vilja flyttats från sitt familjehem till ett HVB-hem. Det hade varit infekterat

och krävt tuffa beslut, men ur ett socialtjänstperspektiv var de olika bedömningarna inte särskilt svåra, säger Gunilla. Ändå befann hon sig nu, tillsammans med ytterligare två socialsekreterare, under utredning.

– Jag var väldigt chockad och ledsen. Att bli granskad inom socialtjänsten är en sak, våra beslut ska granskas. Det är därför IVO kontrollerar verksamheten, klienter kan överklaga om de är missnöjda, och beslut som gäller tvångsvård måste gå igenom nämnd och domstolar. Men att bli polisanmäld – det är annorlunda. Vi jobbar ganska tätt ihop med polisen, och nu var jag plötsligt en potentiell brottsling.

Efter att hon lagt på luren blev Gunilla ombedd att släppa vad hon hade för händerna och gå hem från jobbet. Sedan var hon i samråd med arbetsgivare och fack borta i sex månader, så lång tid som förundersökningen pågick.

– Jag låg på soffan, tittade på serier och hade ångest. Jag fattade inte vad som hände och ovissheten var hemsk. Jag grät mycket, tankarna snurrade. Hade jag gjort fel, fast jag inte själv ansåg det? Vad skulle jag göra om jag inte fick jobba med socialt arbete mer? Hur skulle människor se på mig efter det här?

Skam var nog den starkaste känslan, säger hon. Skam inför familj och vänner, som hon på grund av sekretessen inte kunde förklara situationen för. Det gjorde henne ensam. Skam också inför kollegor och tassel och tasslar i korridorerna.

– Man är så rädd att de ska börja fråga sig: "Har hon verkligen...?" Så man gör vad man kan för att få bekräftat att de litar på att man trots misstankarna om tjänstefel har gjort gott och "rätt".

SOM OM SITUATIONEN inte var påfrestande nog pågick samtidigt en omfattande mediebevakning. Hon kunde läsa, se och höra allt som rapporterades – men naturligtvis inte svara, återigen grund av sekretessen.

”Jag fick inte ens veta
vilken typ av tjänstefel
det handlade om.”



” Jag visste ju att det kunde ske, men jag trodde aldrig att det skulle bli så här. ”

► – Det var oerhört frustrerande att ta del av den här ensidiga och onyanserade bilden, som fick stå oemotsagd. Att inte kunna förklara varför man har gjort vissa bedömningar är svårt. Jag förstår att gemene man kan reagera starkt mot socialtjänsten när man bara får se en sida av saken.

Om hon inte kunde tala om det som hänt i detalj, fick hon desto mer tid till att fundera över hela processen.

Hon tycker nu i efterhand att kommunen skötte situationen relativt bra. Hennes verksamhetschef hörde av sig en gång i veckan för att se hur hon mätte, och hon blev erbjuden stöd och samtal från företagshälsovården. Den fackliga representanten var mycket engagerad och kollegor stöttade.

Men det var samtidigt uppenbart att det helt saknades rutiner för händelser av det här slaget. Kommunen var osäker.

– När jag fick gå på dagen var det mycket: ”vi känner efter”, och ”hur tycker du att vi ska göra?” Det fanns ingen utarbetad plan. Och jag tror inte att det är så många kommuner som har en utarbetad plan för hur de ska hjälpa sina socialsekreterare ifall de blir anmälda för tjänstefel.

När Gunilla tänker tillbaka på sitt liv är tjänstefel ingenting man någonsin talat om. På socio-
nomutbildningen nämndes det bara i förbifarten, och på arbetsplatserna har det varit knäpptyst.

– Jag visste ju att det kunde ske, men jag trod-

de aldrig att skulle bli så här. Och det förvånade mig att det fanns så liten kunskap om det, hos alla.

DET OROAR HENNE, säger hon. Som socialsekreterare har man till uppgift att göra bedömningar och ta beslut inom ramen för socialtjänstlagen. Men lagen är inte alltid så lätt att tolka, poängterar hon, eftersom det handlar om bedömningar av människor, och varje bedömning är unik.

– Vi är en yrkeskår som har dåligt med arbetslivserfarenhet. Det blir allt fler yngre och nyexade personer som kommer ut i socialtjänsten. Vad händer om du är oerfaren och jobbar med tuffa ärenden, med människor i mycket svåra situationer, och du inte vågar ta de svåra besluten, av rädsla för att göra fel, bli hotad, anmäld?

Ja, vad kan hända?

– Om en socialsekreterare tar beslut som kanske är känslomässigt betingade, snarare än objektiva utifrån vad som är det bästa för barnen och ungdomarna, kan det faktiskt leda till att klienterna inte får sina behov tillgodosedda, och att de far illa.

Vad som verkligen är barnets bästa är dock inte alltid så lätt att avgöra, medger hon. Som socialsekreterare försöker man göra vad som är rätt och gott utifrån den information man har tillgång till vid tillfället. Den kan dock förändras, och nya uppgifter dyka upp.

– Man måste dessutom förhålla sig till lagar, regler, samtycke, nämnden och domstolars beslut, och ibland går man inte bara emot klienternas vilja – utan även sina egna känslor.

Så vad ska man tänka på för att förebygga risken för att begå tjänstefel, samtidigt som man inte backar undan för de svåra besluten?

Gunilla rekommenderar att man involverar fler personer i bedömningarna. Det är extra bra om dessa kommer från olika delar av socialtjänsten. Gruppen kan till exempel bestå av en socialsekreterare, en chef och någon från öppenvården. På det sättet får man flera perspektiv på svåra frågor.

Och så ska man vara noggrann med att journalföra allting som sägs, poängterar hon, och vilka som är iblandade.

Gunilla

Jobb: Förste socialsekreterare.

Ålder: 45.

Bor: Mellansverige.

Familj: Man och två barn.

MÖTET: SOCIALSEKRETERAREN GUNILLA



MÖTET: SOCIALSEKRETERAREN GUNILLA

Gunillas råd är att alltid involvera fler i bedömningarna, och att vara noga med att dokumentera allt som sägs.



” Jag skulle inte vilja arbeta med något annat trots det som hänt. ”

- – ”I samråd med den, den och den, har vi kommit överens om att vi ska göra på det här sättet, utifrån det här...” Så att det inte bara står att ”Gunilla gör den här bedömningen, utifrån det här...”

PÅ EN ORGANISATORISK nivå skulle Gunilla vilja se ett öppnare samtalsklimat kring tjänstefel. Att prata om vad det kan innebära, vad det finns för olika sorters tjänstefel, och hur man ska hantera dem, är ett sätt att komma till rätta med den osäkerhet som omger ämnet.

För att medarbetare ska våga göra de svåra bedömningarna krävs dessutom en organisation som verkligen står bakom dem, säger hon.

– Det är ju så att jag blir misstänkt som Gunilla, privatperson, fast det är jag i min yrkesroll som misstänks för att ha gjort fel. Därför menar jag att det behövs uppbackning även där man inte är socialsekreterare, utan privatperson.

Förundersökningen mot Gunilla lades ned, och efter att ha varit borta från arbetet i sex månader återgick hon i tjänst. Nu är hon på nytt förste socialsekreterare.

– Jag har blivit mer ödmjuk inför komplexiteten i yrket, och insett vikten av att socialarbetare

pratar med varandra och får styrka av varandra. Jag skulle inte vilja arbeta med något annat trots det som hänt.

Varför blev du socialsekreterare från första början?

– Därför att det är världens bästa jobb! Du får möta människor i de allra svåraste situationerna i livet, men du får också vara en del i en förändring. Personer som har det jättetufft nu kan bli en fungerande familj, och en ungdom som mår väldigt dåligt kan bli bättre, få hjälp att klara skolan och sedan få ett jättebra liv. Det är otroligt hedrande och fantastiskt att få vara med om det.

Mot bakgrund av det som du har talat om – kan du uppleva att de negativa sidorna av jobbet väger tyngre än de positiva?

– Nej. Vi måste påminna oss själva om vad vi faktiskt gör på socialtjänsten – att vi ska vara med människor under en kortare tid i deras liv för att se till att de får så bra förutsättningar som möjligt, och sedan tacka för oss. Men visst finns det stora och svåra hinder i arbetet, bland annat sådana som jag har upplevt, och de måste vi tala om. ◀

** Fotnot: Gunilla har valt att inte ha med sitt efternamn i artikeln.*

ANNONS

Vill du synas i Socionomens sökbara handledarförteckning?

Anmäl dig här:

socionomen.se/handledarförteckning-anmalan

Gemensamma ytor

På Sällbo är det ett krav att socialisera med grannarna minst två timmar i veckan. Det kan vara att spela spel, prata en stund vid brevlådorna eller bara läsa en bok i de gemensamma ytorna. Lone Lohse Klinkert brukar sitta en stund i pusselrummet varje dag.



ALDRIG ENSAM

Unga, gamla, flyktingar och väletablerade. På Sällbo ska de boende vara olika varandra, samtidigt som det är ett krav att umgås. FOTO LARS JANSSON TEXT ANNIKA SJÖBERG



En blandad skara

I huset bor 60 procent äldre, 20 procent ensamkommande unga och 20 procent väletablerade unga.



Tid för spel

Canasta är ett populärt kortspel bland de boende.

- En gång saknades en av dem som aldrig brukar missa ett tillfälle att spela kort. Vi blev så klart oroliga att nåt hade hänt, med det visade sig att han hade somnat en stund på eftermiddagen. Det är ett bra exempel på hur vi tar hand om varandra här, säger bovärden Sonja Håkansson.

Besök

Hjalmar 3,5 år hälsar på Ann-Kristin Dahlstedt.



Stöttar varandra

En tanke är att de äldre ska bidra med kunskap om hur samhället fungerar. När Hamid Heydare tömmer brevlådan för första gången sedan han flyttade in är den proppfull med post.





Paus i entrén

I entrén sitter Ingrid Pettersson, som just kommit hem efter att ha varit på sin bokklubb. Att bara sitta en stund kan vara ett bra sätt att möta grannarna. Norooz Ahmadi (till höger) är aktiv i husets ateljé och gör figurer av metalltråd. Här visar han en skiss på sitt senaste projekt.

Intervjuer inför inflytt

Innan någon fick ett kontrakt fick potentiella hyresgäster fylla i en ansökan och sedan komma på en personlig intervju. De boende skulle vara så olika varandra som möjligt, men också nyfikna och beredda att dela med sig av sig själva.



Nyfikna hyresgäster sökes

Det var tillfälligheter som gjorde att Sällbo i Helsingborg blev vad det är i dag. Det fanns en lokal som var på väg att göras om till trygghetsboende, men så kom flyktingkrisen 2015 och det blev i stället Sveriges största HVB-hem för ensamkommande unga.

När behovet av HVB-platser minskade växte idén om Sällbo fram. I dialoger hade det kommit fram att många äldre, även de som har barn och barnbarn, och känner sig ensamma i vardagen.

– När de träffar barnbarnen några gånger i månaden så är fokus på barnen, inte på deras egna livsvillkor, säger Dragana Curovic, projektledare på Helsingborgshem.

Det framkom också att många äldre har svårt att hantera dagens informationsflöde och därmed känner sig socialt exkluderade. Samtidigt hade de gruppen ensamkommande unga som är duktiga på information men behöver hjälp med hur det svenska samhället fungerar.

– Att tänka på hur det skulle gå när de behövde lämna HVB-hemmet... det hade varit svårt för många. Det vi lär våra barn genom ett evigt tjtalande, det har de här ungdomarna inte fått annat än som enstaka lektioner.

Dragana Curovic har jobbat med integrationsfrågor i många år och inför inflyttningen på Sällbo 2019 fanns en integrationstanke. Visst såg man en risk för konflikter med en så brokig skara hyresgäster, men trots olikheterna hos de boende och kraven på socialisering så visar uppföljningen på stor trivsel bland de boende. Därför har det som först var ett tillfälligt integrationsprojekt nu blivit en permanent verksamhet.



Önskade aktiviteter

Bovärden Sonja Håkansson och Hamid tar en match på fotbollspelet som står i husets entré. Då de gemensamma utrymmena skulle utformas fick de boende själva vara med och välja utrustning.

ANNONS

Leva Livet

DAGARNA



11-12
september
2023



En annorlunda och spännande konferens

För dig som arbetar i **Bostad med Särskild Service** eller på något sätt har betydelse för livet i BmSS – stödpersonal, handläggare, beslutsfattare, politiker – alla är välkomna!



Leva Livet-dagarna anordnas av **Föreningen Grunden Göteborg**. Det blir två spännande och överraskande dagar med nya perspektiv, föreläsningar, personliga uttryck, diskussioner, musik och kabaréinslag.

FÖRELÄSNINGAR OCH SAMTAL MED



BJÖRN LIND

Funktionstöd i Göteborgs stad,
Bostad med Särskild Service



SUSANNE LARSSON

Forskare och författare.
Linköpings universitet



LOTTA LÖFGREN

Professor i sexologi vid
Malmö universitet



KERSTIN GATU

Arbets terapeut och folkbildare.
Digi Jag – Begripsam



PONTUS WASLING

Författare, läkare och
hjärnforskare vid GU,
Sahlgrenska sjukhuset.



**ALEXANDRA JONASSON
& MARIA SJÖLIN**

Specialpedagog och forskare
Göteborgs universitet



**JENNY ASPLING
FREDRIKSSON**

Doktorand, Projekt Active
support. Ersta Sjöndal Bräcke



www.leva-livet.com

Leva Livet-dagarna

Två dagar konferens
inkl måltidspaket
2490:- per person

11-12 september 2023
Scandic Crown, Göteborg
www.leva-livet.com





URBAN MARKSTRÖM är professor vid Institutionen för socialt arbete, Umeå universitet.

”EN DEL VILL BO I STAN OCH ANDRA AVSKILT”

Kvaliteten på boenden för personer med psykisk ohälsa varierar. Trots att socialtjänsten sitter på viktig kunskap som behöver integreras i stadsutvecklingsprocesser visar ny forskning att de sällan bjuds in att vara med från början. TEXT ANNETTE U WALLQVIST

När mentalsjukhusen lades ner på 1980-talet behövdes ett nytt sätt att tänka kring boende för personer med psykisk sjukdom eller funktionsnedsättning. Sedan dess har olika typer av boendeinsatser vuxit fram.

Det fyraåriga, tvärvetenskapliga LEX-projektet Hållbara livsmiljöer för psykiskt funktionshindrade, handlar om vad som hänt på området de senaste decennierna.

– I projektet har vi undersökt hur boendesituationen för personer med psykiskt funktionshinder ser ut och hur deras behov avspeglas i kommunal bostads- och samhällsplanering, berättar Urban Markström som är projektansvarig och professor i socialt arbete vid Umeå universitet.

I FORSKARGRUPPEN ingår också Maria Fjellfeldt, även hon är verksam inom socialt arbete, och planeringsforskarna Ebba Högström som är arkitekt och Lina Berglund som är landskapsarkitekt.

– Det har varit spännande att se vad som händer när vi slår ihop våra kompetenser och erfarenheter. Ibland har vi haft fokus på sådant

som jag och Maria velat studera, ibland har det varit mer Ebbas och Linas intressen som styrt. Tillsammans har vi samlat in ganska mycket data som resulterat i en rad delstudier, nu håller projektet på att avslutas, berättar Urban Markström.

Forskarna har bland annat tittat på vilken typ av boende som personer med psykisk sjukdom eller psykisk funktionsnedsättning erbjuds och om gruppen ses som en naturlig del av samhället. Vilken hänsyn som tas till deras behov och vilka anpassningar som görs när staden förtäts. Den vanligaste insatsen är boendestöd. Det är ett flexibelt stöd där personen bor i ett eget boende men får ett uppsökande stöd med utåtriktade insatser. Det är också vanligt att bli erbjuden någon typ av gruppboende. Forskarna har också intresserat sig för i vilken grad socialtjänstens företrädare engageras i planprocessen.

Tio kommuner av olika storlekar och i olika delar av landet har valts ut till fördjupningsstudier. Forskarna har tittat på kommunernas bostadsförsörjningsplaner, gjort intervjuer med chefer, tjänstemän som jobbar med planer och med socialtjänsten. De har också kartlagt varje enskild boendeverksamhet som finns för personer med svår psykiatrisk problematik.

– För att schematiskt karaktärisera verksamheten och se vilken typ av service som erbjuds ►

► har vi använt oss av en taxonomi som utvecklats i Storbritannien, berättar Urban Markström.

Även om de två vanligaste formerna av boendeverksamhet är gruppboende eller boendestöd såg forskarna en stor variation inom grundformerna. Det kunde till exempel vara ett trapphusboende, där personer med psykisk funktionsnedsättning samlas i en byggnad och där det finns en personallägenhet och en träfflokal i närheten, eller ett särskilt utformat stöd runt en eller två enskilda personer.

– Våra resultat indikerar en stor förändringsvilja inom socialtjänsten som har utvecklats till att bli ganska flexibel. Det finns en tydlig tendens till att fler jobbar med en gå-vidare strategi som betyder att det inte är givet att en person för alltid ska bo i en gruppboende. Vi ser en drivkraft att stötta personer till ökad självständighet, där personalen jobbar aktivt med att personer ska komma ut mer och få en mer aktiv roll i samhället.

URBAN MARKSTRÖM konstaterar också att målgruppen är mer heterogen än i mitten på 1990-talet då var nästan alla boendeverksamheter till för personer med psykossjukdom som kom från mentalsjukhusen.

– Många är mycket yngre än tidigare, det finns också personer med neuropsykiatriska diagnoser, det kan finnas samsjuklighet med missbruk, intellektuell funktionsnedsättning i kombination med psykisk ohälsa. Därför är det glädjande att det är en stor variation på vilka insatser som erbjuds. I vår senaste artikel skriver vi att den brittiska taxonomin som vi använde för att karaktärisera verksamheter inte funkar i Sverige. Den svenska praktiken spränger de gränserna, säger Urban Markström.

Trots att socialtjänsten besitter stor kunskap om målgruppen, är det sällan socialtjänsten involveras redan på planeringsstadiet.

– Socialtjänsten har sällan problemformuleringsmakten, det är nästan alltid de andra aktörerna inom kommunens övergripande planering som har det stora handlingsutrymmet. I en studie försöker vi identifiera vilka roller som socialtjänsten har.

I studien utkristalliseras tre roller; problemlösaren, kunskapsförmedlaren och advokaten.

– Problemlösaren jobbar nästan alltid på individnivå med att släcka bränder där det finns akuta behov. För att klara uppgiften måste man vara lättfotad och kreativ.

KUNSKAPSFÖRMEDELAREN bjuds in ibland när en kommun jobbar med bostadsförjningsplaner. Då handlar det ofta om att upplysa kommunens

tjänstemän om vad som gäller enligt socialtjänstlagen.

– Men processerna drivs av andra och är oftast ganska vaga. Man går nästan aldrig in på målgrupper när man pratar bostadsförjningsplaner. Däremot finns det exempel där socialtjänsten förhandlat fram och reserverat tomtmark till exempelvis LLS-boende, men då har det handlat om konkreta detaljplaner.

Advokaten, eller aktivisten som den sista rollen kallas är mer offensiv och försöker bryta ny mark för att få till ett förändringsarbete.

– I en kommun finns en särskild gruppboendegrupp som jobbar konkret med alla gruppboendeprojekt. Det börjar oftast med att socialtjänsten till exempel säger att nästa år har vi identifierat n personer som har rätt till LSS och föreslår två nya gruppboendestäder.

I större kommuner handlar det ofta om att bygga nytt eller att bygga om befintliga bostäder.

En vanlig strategi när kommunen ska placera in gruppboendestäder är att bostäderna planeras in i utkanten av den byggda miljön, på gränsen till där centralorten övergår i områdena utanför centrum.

– Det var rätt tydligt. Ofta är det lite billigare att bygga där, samtidigt som man inte vill ta målgruppen för långt bort från centrum eftersom det finns en uttalad idé att de ska leva som andra i samhället. Tanken är att de ska ha tillgång till staden men inte bo i den. När vi lyssnade på personer som arbetar med planering argumenterade de för värdet att få bo längre

Forskningen i korthet

- Socialtjänsten har tre olika roller i samhällsplaneringen: problemlösare, kunskapsförmedlare och aktivist.
- Personer som ansvarar för planprocesser och företrädare för bostadsbolag har andra perspektiv på boende än socialtjänsten. Därför är det viktigt att tidigt ta in även det sociala perspektivet i planprocesserna.
- En vanlig strategi när kommunen ska placera in gruppboendestäder är att planera in bostäderna i utkanten av staden, där centralorten övergår i områdena utanför centrum.
- Det finns en stor variation på boendeformer, som anpassas efter individen.

” I fokusgrupperna efterfrågas kravlösa miljöer som är öppna för alla och som inte är kommersiella. ”

bort, att gruppen skulle må bra av att bo avskilt. Socialtjänsten å andra sidan argumenterade för vikten av integrering i en stad.

Men personer med psykisk funktionsnedsättning är som folk är som mest, påpekar Urban Markström. En del vill bo i stan och andra vill bo avskilt.

– Det vi kunde se är att det behövs trygga platser och en social infrastruktur. I fokusgrupperna efterfrågas kravlösa miljöer som är öppna för alla och som inte är kommersiella. Miljöer där det går att gratis vistas bland andra människor, exempelvis parker och bibliotek.

Biblioteken är ett bra exempel på miljöer där det går att sitta ensam, utan att det känns obehagligt som det skulle kunna göra på exempelvis en restaurang.

I EN SÅ KALLAD FOTOVOICE-studie har 12 personer med erfarenhet av psykisk ohälsa valts ut att dokumentera sin vardag med bilder. I fokusgruppsintervjuer har de sedan fått reflektera över boende, i vilken typ av miljöer de trivs bäst och vilken typ av miljöer som kan vara ångestladdade. Ett exempel på en trygg plats som lyftes fram är den egna balkongen. Där går det att sitta avskilt, men samtidigt blicka ut. Också fontänhus lyftes fram som ett andra hem.

– Den studien är inte publicerad ännu, berättar Urban Markström.

Knutet till forskningsprojektet finns en nationell

referensgrupp, där Boverket, Sveriges Kommuner och Regioner, Socialstyrelsen och brukarorganisationer ingår. Urban Markström hoppas att projektet ska bidra till en ökad kunskap om vilken skillnad socialtjänsten kan göra om de involveras i planprocesserna.

– Jag hoppas att projektet ska ge energi till socialtjänsten att driva boendefrågorna mer strategiskt. Men också att tjänstemän som arbetar med planfrågor ska se värdet av att bjuda in socialtjänsten.

När Urban Markström och hans kollegor studerat vad som händer i mötet mellan socialtjänsten och de som jobbar med planer, blir det tydligt att de har helt olika perspektiv och visioner.

– Det finns en poäng att ta in det sociala perspektivet redan på planeringsstadiet, men det får inte bli tomma ceremonier. I en del bostadsförsörjningsprogram får socialtjänsten en begränsad roll i processerna. Men vi har sett att det går att hitta former för samverkan, säger Urban Markström. ◀

Referens: LEX-projektet. Hållbara livsmiljöer för psykiskt funktionshindrade. Att integrera bostadsplanering och välfärdsservice genom nya kollaborativa praktiker.

Projektet är tvärvetenskapligt och löper över fyra år. Deltar gör forskare från Blekinge tekniska högskola, Högskolan Dalarna, Sveriges Lantbruksuniversitet SLU samt Umeå universitet.



FORSKNING I KORTHET

TEXT ANNIKA SJÖBERG FOTO GETTY IMAGES



Konsultledda utredningar gav färre insatser

BARNUTREDNINGAR. Det skiljer en hel del mellan de barnutredningar som utförs av konsulter och de som utförs av kommunanställda. Det visar en studie av Ann-Sofie Bergman med flera som bygger på 120 ärenden, och intervjuer med socialchefer. Konsulterna arbetade i högre utsträckning med utredningar som initierats på grund av oro för våld. De innehöll

mindre information, särskilt vad gäller barnets perspektiv. De här barnen fick också färre insatser jämfört med barn där utredningen gjorts av kommunanställda socialarbetare.

Studien tyder på att det, utifrån barnets perspektiv, har betydelse vad socialarbetaren har för anställningsform. Dessutom tenderar konsulter att jobba kortare tid på en arbetsplats, vilket också gör det svårare att etablera förtroendefulla relationer med barnen. Det kan i sin tur vara ett hinder för barns delaktighet och hur barnets perspektiv tillgodoses i utredningen.

Referens: Ann-Sofie Bergman m.fl, *Child protection investigations by private consultants or municipally employed social workers: What are the differences for children?*, 2023, *Journal of Social Work*, Vol. 23, nr 1, s. 103-121

FOTO: PRIVAT



Socioekonomisk segregation påverkar elevers resultat

SEGREGATION. Skolor i utsatta områden kan ha mindre kvalificerade lärare, men det är främst ökad social segregation som påverkar elevernas prestationer. Det visar en studie av 46 länder, däribland Sverige. Lärarnas kvalifikationer visade sig vara en orsak till att eleverna får sämre resultat, men inte den viktigaste.

Resultaten visar också att den socioekonomiska skolsegregationen ökar internationellt, men att den ojämna fördelningen av kvalificerade lärare inte ökar lika mycket. Studien visar också att en ökad konkurrens mellan skolor och fler möjligheter att välja skola, leder till en mer ojämlig fördelning av kvalificerade lärare. Leah Glassow, som gjort studien, konstaterar att skolan ibland ses som ett sätt att göra samhället mer jämlikt, men att det är mer troligt att den reproducerar ojämlikheter.

Referens: Leah Glassow, *Teacher sorting and the opportunity gap: A cross-national investigation of institutional differentiation and educational equity* (2023), Göteborgs universitet.



Socialtjänsten mår bäst av stort handlingsutrymme

STYRNING. Staten har en ambition att påverka socialtjänstens arbete genom kunskapsstyrning. Men hur fungerar det i praktiken? En ny avhandling visar att för många som arbetar med socialtjänstens kunskapsutveckling är fenomenet otydligt.

Det behöver dock, enligt författaren Harald Gegner, inte vara ett problem, då komplexa problem, som det ofta är inom socialtjänsten, löses bäst när styrningen inte är för tydlig. Han konstaterar att i ett samhälle där vi är i ständig förändring behöver även styrningen vara dynamisk och anpassas efter organisationens behov.

Han såg också ett mönster där styrningen sker genom utvecklingsarbete och innovation, och där styrningen i praktiken är ett relationellt samspel mellan människor, och där staten bara är en av många spelare.

Referens: Harald Gegner, Statlig kunskapsstyrning: Regionala utvecklingsledare i styrning av socialtjänstens barnavård, 2023, Malmö universitet.



Utsatt position för yrkesverksamma anhörigvårdare

Anhörigvårdare riskerar att drabbas av utmattning, nedsatt arbetsförmåga och ekonomiska problem. Men skillnaderna mellan könen är stora – och stödet från samhället når inte alltid fram.

TEXT ANNETTE WALLQVIST



FOTO: PRIVAT

Vad handlar studien om?

– Studien lyfter fram att det obetalda omsorgsarbetet ofta har negativ inverkan på anhörigvårdarnas egen hälsa och karriär, och pekar på att informationen om det stöd som faktiskt finns i samhället inte alltid når fram till den här gruppen.

Vilka är de viktigaste resultaten?

– Vi vet nu att yrkesverksamma anhörigvårdare befinner sig i en utsatt position när de ska försöka få till balansen mellan jobbet och rollen som anhörig. Förutom psykologisk stress upplever många ekonomiska problem då jobb och karriär ofta blir lidande på grund av förpliktelserna som anhörig. Det blir en dubbel press och stress.

– Det jag blev förvånad över är att trots att Sverige ligger i framkant när det gäller jämställdhet finns det stora skillnader mellan mäns och kvinnors insatser som anhörigvårdare. Kvinnor bidrar med fler timmar informell vård och omsorg per vecka jämfört med män, de upplever vårdinsatsen som mer krävande, står oftare utan hjälp från andra och får mindre stöd som anhörigvårdare.

Vilka kan ha nytta av resultaten och på vilket sätt?

– Förutom de yrkesverksamma anhörigvårdarna – samhället i stort. Vi förväntas jobba allt längre, och för att lyckas med det behöver vi skapa goda förutsättningar till ett långt arbetsliv.

→ Joana Vicente

GÖR: Universitetsadjunkt vid institutionen för hälso- och vårdvetenskap på Linnéuniversitetet.

AKTUELL MED: Avhandlingen "Combining informal care with paid work – An exploration of working carers' situation with regards to their health status, gendered patterns of care, support and the impact of the COVID-19 pandemic".

LÄS MER!
Längre intervju på socionomen.se



Debatt

Uppmaningen till **våldsutsatta kvinnor att lämna** framstår som paradoxal i ljuset av samhällets gensvar.



Josefin Kjellberg, doktorand vid Institutionen för socialt arbete, Uppsala universitet

FOTO: PRIVAT



Sara Skoog Waller, fil.dr i psykologi, forskare vid Nationellt Centrum för Kvinnofrid

FOTO: PRIVAT

DET BEHÖVS ETT SYSTEM SOM OMÖJLIGGÖR EFTERVÅLD

Varför går hon inte? Om du arbetar med kvinnor som utsatts för mäns våld i parrelationer har du antagligen stött på denna fråga. Varför ska hon gå? kan vara en lika rimlig fråga då nationell och internationell forskning visar att våld ökar i samband med separation, att risken för dödligt våld är högst efter separationen, och att våld i olika former ofta fortsätter efter separation.

Våldet som fortsätter efter separation benämns som eftervåld och kan definieras som mönster av maktutövande, kontroll, hot, utpressning och trakasserier som fortsätter efter att relationen har avslutats. Ofta genom juridiska och ekonomiska medel, genom manipulation av myndigheter och i synnerhet genom att barn utsätts på olika sätt. Eftervåldet möjliggörs av de myndigheter och rättsliga instanser som inte hindrar utan till och med kan förstärka eftervåldet. Grunden för eftervåldet är de könsrelaterade normer som påverkar utformning, tolkning och tillämpning av lagstiftning.

I VÅR FORSKNING har vi mött de kvinnor som lever i eftervåldet. Josefin Kjellberg, aktuell med en kommande doktorsavhandling, har intervjuat 17 kvinnor och funnit mönster av eftervåld i kvinnornas berättelser i erfarenheter

som ”när jag sa att jag ville skilja mig, då började helvetet” och ”det är nästan värre att leva separerad än att leva tillsammans med honom”. Sara Skoog Waller rapporterar liknande resultat i en intervjustudie med 20 kvinnor där eftervåldet beskrivs som långt värre och mer traumatiserande än våldet i relationen, särskilt kopplat till myndighetsprocesser och domstolsbeslut som låser fast barnen i utsatthet: ”Jag tänkte att socialtjänsten måste hjälpa när barnen utsätts för våld under umgänget. Men barnen var tvungna att fortsätta åka dit.”

ETT TYDLIGT TEMA i kvinnornas berättelser i våra respektive studier är känslan av att de inte skulle bli fria från mannens våld förrän barnen fyller 18 år. Barnen skulle berövas sin enda barn-dom: ”Jag kunde ju lämna, men barnen är kvar hos honom”. Eftervåldet hängde tydligt ihop med barnen. De intervjuade kvinnorna erfor att deras ex-män nyttjade och utsatte de gemensamma barnen för att fortsätta kontrollera och skada dem långt efter separationen, med allvarliga konsekvenser för barnen.

Kjellbergs avhandling (kommande) tyder också på att kvinnor som utsatts för mäns partnervåld kan uppleva stödet från kvinnojourer och socialtjänstens våldsenheter som positivt när de försöker frigöra sig våldet. De intervjuade kvinnorna menade att de från dessa fått ett empatiskt bemötande, en hjälp att sätta ord på våldet, och hjälp i att avlastas skuld och skam. Kvinnorna uppmuntrades också av skyddade boenden, polis

och socialtjänstens vålds- och barnenheter att skydda sig och sina barn.

KVINNORNA HADE samtidigt kontakt med familjerättsenheter och tingsrätter på grund av tvister om vårdnad, boende och umgänge. Från dessa professionella uppfattade kvinnorna i stället att de fått ett "kallt" bemötande där våldet inte togs på allvar utan ansågs tillhöra det förflutna. Våldet omskrevs till konflikter och samarbetsvärigheter. Kvinnorna uppmanades att samarbeta med sin våldsutövare och främja barnens kontakt med pappan. Här var alltså budskapet att kvinnan inte skulle skydda sig och barnen från våldet. Yrkesverksam-

ma inom olika organisationer eller myndigheter verkade således inte samverka för att samordna sina insatser, och ställde motstridiga krav på kvinnorna.

Samtidigt har vi sedan 2014 haft föreskrifter från Socialstyrelsen som fastslår att socialnämnden i ärenden som handlar om våld i nära relationer ska samverka internt och externt för att samordna sina insatser så att de inte motverkar varandra. I detta arbete ska man beakta tryggheten och säkerheten för den våldsutsatta vuxna och de barn som bevittnat våldet (2 kap. 9-10 §§ HSLF-FS 2022:39).

I Skoog Wallers studie berättade kvinnorna att barnen behövde ha

umgänge med våldsutövarna trots att de levde med skyddade personuppgifter eller på skyddat boende på grund av våldet och när männen var dömda för våld mot kvinnan eller barnen.

VI EFTERLYSER en diskussion om åtgärder för att begränsa våldsutövares möjligheter att fortsätta utöva eftervåld. Frågan "varför går hon inte?" och uppmaningen till våldsutsatta kvinnor att lämna framstår som paradoxal i ljuset av de gensvar som våldsutsatta kvinnor möter vid uppbrott och eftervåld. Det räcker inte med satsningar för att upptäcka våld – det behövs ett system som omöjliggör fortsatt eftervåld. ◀

VAD TYCKER DU? VILL DU SKRIVA REPLIK?

Debattera vidare på vår facebook sida eller på LinkedIn. Vill du skriva en replik så skicka den till redaktionen@socionomen.se.

ANNONS

Vi gör världen lite bättre, en människa i taget

Nytida ger stöd till barn, unga och vuxna för hela livets behov inom funktionsnedsättning och psykosocial problematik. Läs mer om oss på nytida.se

nytida



Sett, läst, hört

Nytt om sexköp och sexuell ensamhet

FACKLITTERATUR

Man går sin egen väg

Av: Peter Ueda

Natur och kultur

Vi lever i en sexpositiv tid. Så länge det finns samtycke är sexet alltid av godo – det är lust, glädje, frihet och hälsa, heter det. Och status och identitet, kanske man kan tillägga. Om promiskuitet tidigare var skambelagt, särskilt hos kvinnor, är det nu sexlösheten som är skambelagd, framför allt hos män. Vad gör det här med dessa män, och med samhället i stort? I den här boken identifierar författaren fyra manliga strategier för att förhålla sig till den sexuella ensamheten: disciplin (att "förbättra" sig själv och hoppas på resultat), att fly fältet (att acceptera läget och hitta alternativa utlopp för sexualiteten), att bedra (att manipulera och fejka dominans), och, i värsta fall, att välja destruktionens väg (att förgöra det som man inte får del av). Texten varvar berättelser om berömda män, vilka får personifiera de olika förhållningssätten, med nedslag i de senaste



tjugo årens forskning om sexlöshet. För, som författaren skriver: "Sexlösa män är på allvar. Inte bara för männen själva." Peter Ueda är läkare och docent i epidemiologi på Karolinska Institutet, och en av världens mest publicerade forskare inom sexuell inaktivitet. Hans studier har fått stor uppmärksamhet i internationella medier som CNN och New York Times.

Tim Andersson

Socialt oacceptabelt. Ett reportage om svensk prostitutionspolitik

Av: Helena Björk

Bokförlaget

Atlas



Sverige blev 1999 först i världen med att kriminalisera sexköp. Vad har hänt i prostitutionspolitiken sedan dess? I journalisten Helena Björks bok om sexköpsförbudets effekter beskrivs en utveckling där viktiga frågor har hamnat i skymundan för brottsbekämpning. Vad hände med det andra benet som politiken i den här frågan skulle vila på: det socialt stödjande? Den här boken är ett reportage, och författaren träffar aktivister, politiker, socialarbetare och forskare, men också Julia, Jasmine och Danielle som själva berättar om sina egna erfarenheter av prostitution och som till den övergripande berättelsen om samhällsutvecklingen kan foga ett personligt inifrånperspektiv.

Tim Andersson

FOTO: PODPLAY



PODD: DEN NAKNA SANNINGEN

Skuld och skam förföljer ofta de som utsatts för sexuella övergrepp i barndomen. I den här podden berättar anonyma kvinnor som utsatts för hur det påverkat dem och deras resa genom livet. Programledare är Monica Ek, som själv utsattes för övergrepp av sin morfar från fem års ålder.

Vårens nya socionomfilmer!

Text: Fredrik Söderlund



1 Rain Dogs

Costello och hennes dotter Iris lever i samhällets utkant. De blir vräkta från sin lägenhet, slussas omkring på olika boenden och vet aldrig riktigt vart de kommer hamna för natten. Costello är en strippare och aspirerande författare, Iris är lika streetsmart som boksmart. När vännen och fadersfiguren Selby släpps från fängelset kryddas "Rain dogs" med ännu en säregen och njutbar karaktär. På pappret låter denna miniserie som ett mörkt kapitel, men den är gjord med en fantastisk älskvärdhet där både bubblande humor och sarkastisk brittisk socialrealism är huvudingredienser.

Finns på HBO Max.



2 Storm

Norska Erika Calmayers film om förlust och trauma handlar om vad som händer i en familj när någon plötsligt rycks bort. Elins son dör i en drunkningsolycka när hon inte har tillräcklig uppsikt. Hennes tioåriga dotter Storm försökte rädda honom när han halkade i vattnet. När chocken lagt sig börjar det utkristallisera sig vad som egentligen hände. Att hantera en kris är alltid en emotionell prövning oavsett vad som har hänt. Den psykologiska komplexiteten i att börja anklaga sitt eget barn måste vara förkrossande. "Storm" blandar kriminalhistoria med rysare och sällar sig till flera skarpa barnskildringar den här våren.

Biopremiär i april och finns nu på Netflix (Folkets Bio)



3 Natten till den 12:e

En tonårig flicka blir brutalt mördad när hon är på väg hem från en fest. Det är en chockerande öppning på detta väloljade franska kriminaldrama. En utredning sätts i gång, där både frustration från gruppchefen Yohan, en illasittande objektifiering av offret Clara och trasiga relationer blir en del av utredningen. Filmens handling fokuserar inte bara på mordutredningen. Den kommenterar även mäns våld mot kvinnor, ett trögflytande rättssystem och hur många stora polisiära insatser hålls tillbaka på grund av ekonomiska faktorer. Regissören Dominik Molls skildring är delvis baserad på ett olöst fall och en påminnelse om det stora antal brott som aldrig får ett avslut.

Går på bio (Njutafilms)




LÄS MER & BESTÄLL PÅ GOTHIAKOMPETENS.SE

ALLA VINNER PÅ ÖKAD KUNSKAP.

Att vara familjehem till barn med neuropsykiatriska funktionsnedsättningar, npf, innebär utmaningar. Alla som finns runt barnet vinner på att ha kunskap om vad npf innebär, både i generella termer och givetvis för det specifika barnet.

Läs mer i nya boken *Familjehem för barn med npf – handbok för socialtjänst, familjehem och konsulenter* av socionom Carolina Lindberg Wiman. Läs mer här.



Söker du LSS-placering?

Vi har lediga platser och finns på flera platser i landet. Mo Gård har 75 års samlad erfarenhet och specialiserad kompetens kring kommunikation, kombinerade funktionsnedsättningar och utmanande uttrycksätt. Vi är ett stiftelseägt idéburet kunskapsföretag som erbjuder individanpassade helhetslösningar inom boende, daglig verksamhet och gymnasiesärskola till personer med intellektuell funktionsnedsättning och/eller autism.

Välkommen att besöka Lediga platser på vår hemsida och ta kontakt med våra kunniga placeringsrådgivare:

✉ placeringsradgivare@mogard.se ☎ 010-471 6700



mogard.se



”Du är inte ensam”

Att ta beslutet om att vara öppen med att jag är anhörig till en person med missbruksproblematik var inget lätt beslut. Men det var rätt beslut.

Jag är anhörig, mamma till en vuxen son med missbruksproblematik.

Men jag är inte bara anhörig som mamma, jag är även syster till en älskad och saknad lillebror som dog för 20 år sedan, 22 år gammal, i en överdos droger.

ATT VARA ANHÖRIG har påverkat mig väldigt mycket och jag har hanterat en tuff situation bland annat genom att skriva.

Under de senaste 10–15 åren har jag skrivit om hur det var för mig att vara anhörig. Jag var liksom tvungen att skriva för jag kände att jag inte hade någon att prata med om mina känslor, i en tid fylld av oro, rädsla, stress och ångest.

Eller rättare sagt – jag vågade inte berätta för vänner och bekanta om min och min familjs situation. Att skriva blev mitt sätt att sätta ord på mina känslor och tankar, som en ventil.

Att skriva blev att andas.

Att vara anhörig var för mig fyllt av skam och skuld, jag var så rädd för att prata och berätta om min situation då jag trodde att alla skulle döma mig, att alla skulle förstå vilken dålig förälder jag var, hur jag misslyckats.



FOTO: PRIVAT

Anna Bergfors

författare.

UNDER SOMMAREN 2019 gick jag en veckas skrivarkurs på Eskilstuna Folkhögskola och det var då jag bestämde mig för att ge ut mina texter i bokform. Om en mamma eller pappa, syster eller bror kan känna tröst av mina texter, som jag gjorde av att skriva, så är det värt att ge ut dem.

Att vara öppen och dela min berättelse. Att berätta för hela världen att jag är anhörig till en person med missbruksproblematik. Jag ville hjälpa andra att våga prata om hur det kan vara att vara

anhörig. Mina texter har hjälpt mig att överleva och jag önskade att texterna skulle hjälpa andra.

Mina texter handlar om mig, om mina känslor och mina tillkortakommanden. Och en sak som jag blev varse väldigt tidigt var att ingen dömde mig. Tvärtom. Jag blev bara bemött med positiv respons och kärlek när jag valde att dela min berättelse. Det var jag som varit min största fiende. Det var jag som dömde mig själv hårdast.

MÅNGA ANHÖRIGA lider i tysthet, vi vågar inte berätta, vi känner skam och skuld. Vi blir tysta.

Jag hoppas innerligt att detta kan förändras då jag tror att genom att dela så hjälper vi både oss själva och andra.

Men vi måste samtidigt hjälpa anhöriga att våga berätta genom att ställa frågor.

En av mina högsta önskningar när det var som värst för mig var att någon skulle ha frågat hur det var för mig. Då hade jag berättat, men jag vågade inte ta första steget.

Nu är jag tacksam för att jag vågade ta steget och jag vill att du ska veta att du är inte ensam. Vi är inte ensamma. ◀

”Att vara anhörig var för mig fyllt av skam och skuld, jag var så rädd för att prata och berätta om min situation då jag trodde att alla skulle förstå vilken dålig förälder jag var, hur jag misslyckats.”

→ FLER KRÖNIKOR: HITTAR DU PÅ SOCIONOMEN.SE



Se över din mentala ergonomi
LOUISE NELSON



Arbetsätten måste anpassas efter klienterna
ANDERS PRINTZ



Vi måste besvara frågorna om vilka vi är
EMMA ENGD AHL

ANNONS

FAM-huset

HVB-HEM FÖR FAMILJER
Med barnet i fokus

Vi utför kvalitativa utredningar utifrån BBIC, evidensbaserade behandlingar och akutplaceringar. Vårt arbete grundar sig på Signs of Safetys lösningsfokuserade förhållningssätt där barnets trygghet och säkerhet är vägledande. Vi välkomnar föräldrar med barn upp till 13 år, samt familjer som väntar barn.

Vi har avtal med kommuner som ingår i SKL-avtalet, Region Skåne, Örebro kommun och Göteborgs region.

Välkommen att kontakta oss på 033-21 01 62, vi har öppet dygnet runt!

Du kan också kontakta: Jonas Farsén, Föreståndare, 073-920 6831, jonas.farsen@fralsningsarmen.se
Deni Molin, verksamhetschef, 073-920 48 32, deni.molin@fralsningsarmen.se

FAM-huset, Hagvägen 11, Fristad • www.fralsningsarmen.se/fam-huset

ANNONS

90 SVENSK
INSÄMLINGS
KONTROLL



Swisha till
123 129 50 21

Människor i **Ukraina** flyr för sina liv. De behöver akut nödhjälp. Scanna QR-koden och swisha en gåva idag!



www.emdr-academy.se



BLI CERTIFIERAD EMDR PRACTITIONER

En unik utbildning för dig som önskar mer evidens och snabba resultat!

NÄSTA NUMMER

BÖTER ELLER VÅRD?

Över eller under 18 år? Det är en central fråga då unga döms för narkotikabrott. Men vad är egentligen bäst respons från samhället?



→ I din brevlåda den **29 juni**.

TJUST BEHANDLINGS FAMILJER

När barnet trivs
i sitt sammanhang
blir världen
**begriplig,
hanterbar och
meningsfull**

**Behandlings-
familjer**

**Utrednings-
platser**

Teamtjänst

– professionellt stödteam
till era kommunala
familjehem

www.tjustbehandlingsfamiljer.se

Västervik | Ängalundsgatan 1B, 593 35 Västervik, 0490-343 46 Vimmerby | Tallängsgatan 24, 598 39 Vimmerby, 0490-343 46
Jönköping | Åsensvägen 75, 53 31 Jönköping, 036-860 20 20 Norrköping | Korsgatan 2, hus A, 602 33 Norrköping, 011-300 48 53

Attendo
