

Sociionomen

VERKTYG: MEDLING VID BROTT – EN VÄG FRAMÅT

KVALIFICERAT SOCIALT ARBETE OCH PSYKOTERAPI

#1
2023

TEMA

Ökad oro för
våldsamma
flickor

TENDENS

Socialtjänsten
– en sårbar guld-
kalv för fuskare

Camilla Waltersson
Grönvall ser som sin
uppgift att balansera
upp regeringens
hårdare tag och
repressiva åtgärder.

Socialtjänstminister
**Camilla Waltersson
Grönvall (M)** om de
hårdare tagen.

ENBLÅ

RÖDSTRUMPA?

Missa inte vårt

NYHETSBREV!

Håll utkik efter Socionomens nyhetsbrev. Senaste nytt om socialt arbete. Landar i din mejlbox varje torsdag morgon.

Pssst...
Ombärlig
för dig som jobbar
inom socialt arbete
& psykoterapi



”Se människan bakom våldet”

Livet är fullt av förväntningar. Vi har förväntningar på vår partner, våra barn, på hur det ska vara på middagen med kompisarna och på jobbet. Men också på dem vi möter i yrkesrollen. Oavsett hur öppna och neutrala vi vinnlägger oss om att vara så är det omöjligt att inte påverkas. I det här numrets tema fördjupar vi oss i hur förväntningarna vi har på kvinnor respektive män påverkat synen på våldsutövande kvinnor. Historiskt har våldsamma kvinnor alltid setts som avvikande, emotionellt instabila eller rent av ”galna”. Det fysiska våldet har varit manligt kodat, och kvinnor har i högre utsträckning setts som offer för olyckliga omständigheter. De här föreställningarna lever i viss mån kvar och påverkar vilket stöd våldsamma kvinnor får. I en intervju på s. 26 berättar Riikka Heinola, ordförande i Unga KRIS i Västerås, om hur ingen förstod vad som låg bakom våldet hon använde, och hur hon upplevde att stödet att reda upp sin livssituation uteblev.

VI SER NU tendenser i samhället på att kvinnors våld ökar. På anstalten Hinseberg har personalen märkt en tydlig förändring. Fler av de intagna är dömda för våldsbrott och hot och våld mellan intagna och mot personalen har ökat. Och i höstas presenterade

Socialstyrelsen ny statistik som visar att antalet orosanmälningar för flickor som rör sig i gängkriminella kretsar, och för tjejer som utövar våld mot andra tjejer ökar. Om detta tyder på en verklig förändring på samhällsnivå, eller beror på att vi ser handlingarna på ett annat sätt, är ännu för tidigt att säga, men för att ge rätt stöd behövs en medvetenhet, och strukturer för att möta varje person utifrån hans individuella behov. Det låter klyshigt men tål att upprepas: Vi måste se och möta människan bakom våldet.

DESSUTOM I DET här numret: Camilla Waltersson Grönvall, Sveriges första renodlade socialtjänstminister, berättar om sin syn på förebyggande arbete, sekretess och när vi kan ha en ny socialtjänstlag på plats. Förväntningarna på konkreta resultat är höga.



Annika Sjöberg
Chefredaktör



Socionomen

Socionomen är den ledande oberoende tidskriften för kvalificerat socialt arbete och psykoterapi. Den är prenumererad och utkommer med åtta nummer per år. Ägare är Akademikerförbundet SSR. Tidskriften Socionomen, A4, Bondegatan 21, 116 33 Stockholm
Besök: Bondegatan 21

Socionomen ansvarar ej för inskickat material som inte är beställt.



**CHEFREDAKTÖR
& ANSVARIG UTGIVARE**

Annika Sjöberg
0706-58 88 95
annika@socionomen.se



**DIGITAL REDAKTÖR
& REPORTER**

Tommy Johansson
0702-17 74 54
tommy@socionomen.se



ART DIRECTOR

Louise Bååth
louise@a4.se

SKRIBENTER

Tommy Johansson
Stefan Karlsson
Fredrik Rubin
Tim Andersson
Annika Sjöberg
Anna Fredriksson
Annette Wallqvist
Fredrik Söderlund

REDAKTIONSRÅD

Socionomen har två redaktionsråd, ett bestående av forskare och ett med yrkesverksamma socionomer. Mer information finns på socionomen.se.

FOTO OMSLAG

Ylva Sundgren

PRODUKTION

A4 Text & Form



SOCIONOMEN.SE

Nyheter och fördjupning om socialt arbete och psykoterapi

PRENUMERATION

Akademikerförbundet SSR
08-617 44 00, knappval 5
prenumeration@akademssr.se
Prisuppgifter och info finns på
socionomen.se/prenumerera/

ANNONSBOKNING

AdSales Group AB
Ehsan Dadiar
ehsan@adsales.se
072 - 322 54 14
Utgivningsplan på
socionomen.se/annonsera/

TRYCKERI

Norra Skåne Offset,
ISO 14001- och
ISO 9001-certifikat.
Socionomen finns även som
taltidning. Kontakta redaktionen
för information.



Akademikerförbundet SSR

07 I KORTHET

Aktuellt: Många skolelever i Stockholm väljer bort elevhälsan.

14 VÄLFÄRDSBROTT

Tendens: Bedrägerier för miljarder, och socialtjänsten sägs vara en "sårbar guldkalv".

18 VÅLDSAMMA KVINNOR

Tema: Orosanmälningarna för flickor som utövar våld ökar. Hur kan våldet förstås och bemötas?

34 MEDLING VID BROTT

Verktyg: Ett sätt för brottsoffer och förövare att gå vidare – men det erbjuds sällan.



Camilla Waltersson Grönvall är Sveriges första renodlade socialtjänstminister.

FOTO: YVVA SUNDGREN



Sara Karlberg med hundarna Kompis och Stella.

38 CAMILLA WALTERSSON GRÖNVALL

Mötet: Socialtjänstministern om förebyggande arbete, stöd till familjer och nya socialtjänstlagen.

46 FYRBENT KOLLEGA

Bildreportaget: På Terapiahundskolan märker Sara Karlberg av ett ökat intresse för hunden som kollega.

53 OMOTIVERADE SKILLNADER

Forskning: Bedömningar inom LSS, äldreomsorg och socialpsykiatri är inte jämlika. Och IBIC tycks inte lösa problemet med omotiverade skillnader.

ALLTID I SOCIONOMEN

EXPERTFRÅGAN 12 DEBATT 58
SETT, LÄST, HÖRT 60 KRÖNIKA 63

FOTO: PIA NORDLANDER

Är du utbildad psykolog, socionom eller psykoterapeut och har erfarenhet av arbete med barn och föräldrar?

Bli volontär i
Föräldralinjen!

Nu söker vi volontärer i Stockholm, Göteborg och Malmö. Varje samtal räknas.

Läs på mind.se och gör din anmälan där. Din insats är ovärderlig!

**Mi
ND**



En chans för familjen

Grödbygården ligger i nordöstra Skåne, i en by omgiven av hav, sjöar och bokskogar. I frisk miljö skapar vi förutsättningar att ta fatt i den utvecklingstråd som slagit knut baserat på vår långa erfarenhet och unika kompetens. Genom behandling hjälper vi barn och föräldrar till trygga relationer. I utredningsuppdrag vägleder våra noggranna observationer till val av insatser.

Vill du veta mer? Ring 0456-229 41 eller besök www.grodbygarden.se

 **Grödbygården**
EN KUPAD HAND FÖR LIVET



Utredning – Behandling – Akut

Vi är ett HVB-hem för familjer sedan 1986. Vi erbjuder en trygg och utvecklingsstimulerande miljö för både barn och vuxna. Och har så gjort i över 30 år men vi är inte nöjda med det utan jobbar hårt för att fortsätta utvecklas!

Nanolfsvillan är beläget centralt i Finspång och har plats för 8 familjer som bor i egna lägenheter. Vi arbetar såväl med traditionella behandlingsplaceringar, utredningar som med kortare, flexibla placeringar.

Vi har idag ramavtal med 191 kommuner.

Besök www.nanolfsvillan.se eller ring oss på 0122-159 89 så berättar vi mer.

www.nanolfsvillan.se • tel. 0122-159 89

I korthet

TEXT: TOMMY JOHANSSON

S FLER NYHETER
FÖLJ FLÖDET PÅ
SOCIONOMEN.SE

FOTO: MATMISSIONEN



Fem nya Matmissionen-butiker öppnar i Sverige

FATTIGDOM. I dag finns det åtta Matmissionen-butiker runt om i landet – fem i Stockholms län, två i Göteborg och en i Malmö. Nu adderas antalet med fem nya butiker som öppnar under 2023. Matmissionen drivs av Stockholms Stadsmission och erbjuder sina medlemmar att handla produkter till runt en tredjedel av ordinarie butikspris.

Öppnandet av de fem nya butikerna är ett samarbete med Svensk Dagligvaruhandel och Dagligleverantörers Förbund. Med detta räknar man med att kunna hantera 5000 ton produkter per år och ge 15 000 personer möjlighet att handla mat till ett billigare pris. Tre av de nya butikerna placeras i Stockholms län, en i Skåne och en i Göteborg.

Tiotusentals barn inte inskrivna på förskolan

UTANFÖRSKAP. Ny statistik från SKR visar att ett stort antal barn i Sverige inte är inskrivna på förskola. Totalt rör det sig om ungefär 22 000 barn mellan tre och fem år. Statistiken, som tagits fram av Statistiska centralbyrån, visar att de barn som inte skrivits in har en mindre gynnsam socioekonomisk bakgrund än de som är inskrivna. Familjerna är också i högre grad nyinvandrade, föräldrarna har lägre inkomst och lägre utbildningsnivå, och en högre andel har ekonomiskt bistånd.

523 386

Så mycket lyckades man få ihop när Marie Fredrikssons privata garderob auktionerades ut till förmån för Stockholms Stadsmissions arbete att hjälpa utsatta. Initiativet togs av artistens familj.

KALENDARIUM Seminarier

8/3

Fokus: Forskning i socialtjänsten

Hybridkonferens.

Forskarskolan bjuder in till en kostnadsfri heldag om socialtjänsten som den kunskapande arbetsplatsen. Medverka på plats i Växjö eller digitalt.

forskarskolanfys.se

27/3

Umgänge – hur blir det bra för barnen?

Konferens. På årets

FSF-konferens varvas forskning med personliga berättelser från ungdomar som varit placerade i familjehem. Hur kan man till exempel tänka kring anknytning?

fsf.se

29/3

Gängvåld en barnrättsfråga

Panelamtal. Rädda

Barnen i Göteborg bjuder in till en samtal kl. 18.00 – 20.00 på Handelshögskolan Göteborg. I fokus står barns levnadsvillkor i utsatta miljöer.

Snart dags för ny omgång av c-uppsatstävlingen. Missa inte det!



Många skolelever i Stockholm väljer bort elevhälsan

PSYKISK OHÄLSA. En betydande andel av Stockholms läns högstadies elever som lider av psykisk ohälsa har aldrig sökt hjälp inom elevhälsan eller hälso- och sjukvården. Det visar en ny enkätdatainsamling som Karolinska Institutet och Region Stockholm har gjort. Enkäten har utförts i 116 skolor i Stockholms län mellan åren 2016–2019.

Totalt har man samlat in 10 299 elevhälsoenkäter. Cirka 20–30 procent har rapporterat att de upplever en allvarigare grad av depression eller ångest, och tre procent att de genomfört ett självmordsförsök. Bland dessa rapporterade mellan en tredjedel och en fjärdedel att de aldrig sökt hjälp inom elevhälsan eller hälso- och sjukvården.

” Om de åtgärder som Tidöavtalet föreslår drivs igenom i sjukvården, kommer vi att begå civil olydnad och vägra ange våra patienter.”

4 008 vårdanställda och vårdstudenter, däribland flera sacionomer och psykoterapeuter, i en debattartikel i Aftonbladet.

Ny mottagning för att avdiagnostisera patienter med adhd och autism

NY MOTTAGNING. I början av 2023 öppnar den första mottagningen i Sverige som ska om- och avdiagnostisera patienter med adhd och autism. Mottagningen öppnas av Region Skåne och kommer att drivas som ett forskningsprojekt. Initialt kommer det drivas i liten skala, säger Sophia Eberhard, chefsöverläkare inom barn- och ungdomspsykiatri, till Dagens Nyheter.

- Vi ska träffa runt 50 patienter och göra en första kartläggning för att sedan återföra det till psykiatri i Skåne och tillsammans ha en dialog om vad vi har sett och vad det kan innebära för våra verksamheter, säger hon.



Nätbehandling mot ilska fungerar

BEHANDLING. Kan en fyra veckor lång internetbehandling mot ilska ge positiv effekt? Svaret är ja, enligt Centrum för psykiatriforskning vid Karolinska Institutet (KI). Resultatet har nåtts genom en behandlingsstudie som KI gjort tillsammans med Örebro universitet.

234 deltagare med ilskeproblem valdes ut och nätbehandlades genom antingen känslomässig närvaro, kognitiv omtolkning eller en kombination av båda. Genom känslomässig närvaro tränas man i att lägga märke till och acceptera sina känslor och tankar. Genom kognitiv omtolkning tränar man upp sin förmåga att ompröva tankar och hitta alternativa synsätt som inte trigger jobbiga känslor.

Vid slutet av behandlingsperioden var alla behandlingssätt associerade med minskad självrapporterad ilska hos deltagarna.

Poetiskt om det sociala arbetet

I höstas kom diktsamlingen "Och andra övergivna platser", skriven av socionomen Emma Eriksson Olsson. Vissa av dikterna är, precis som i hennes debutbok, inspirerade av klientmöten på jobbet.

– Jag rör mig hela tiden i det sociala arbetets skikt, i det övergivna, ödsliga och de små öderna. Jag tänker att de också förtjänar att finnas i dikter, säger Emma Eriksson Olsson.

Hon utbildad socionom och anställd som ANDT-koordinator vid Lunds kommun. Tidigare arbetade hon klientnära men nu sysslar hon mer med att förebygga olika former av missbruk.

Skrivit har hon gjort sedan barnsben, men aktivt först på äldre dagar.

Hennes första diktsamling "Stängningsdags i mindre tätort" gavs ut 2020.

– Det började med att jag skickade i väg en dikt till en tidskrift och blev publicerad. Då fick jag mod att skriva en hel diktsamling. Jag skickade manus till olika förlag, bland annat till lilla Smockadoll förlag, som drivs av en

eldsjäl i Malmö och ger ut poesi. De plockade ganska snabbt upp mitt manus. En månad senare var boken tryckt.

Emma Eriksson Olssons böcker har fått fina omdömen av Skånetidningarnas kritiker. Om diktsamlingen "Och andra övergivna platser" skriver Sydsvenskans recensent Maria Küchen att "hennes poesi är både lokal och allmängiltig, drömsk och drastisk".

Att Emma Eriksson Olsson satsar på poesi och inte på prosa, beror delvis på att hon gillar att skriva koncentrerat, men har också en rent praktisk förklaring.

– Jag började med att skriva dikter på mobilappen anteckningar i mörkret när jag nattade mina barn. Jag hade nog inte tid att skriva en roman.

Hon har ingen formell skrivutbildning, men får stöd och feedback från skrivarevänner, vilket betyder väldigt mycket för henne.

Förebilder är svenska poeter

som Kristina Lugn och Thomas Tidholm.

– De skriver ärligt och nära, inte så högtravande.

Emma Eriksson Olsson tror inte att det är helt ovanligt att vara socionom och skriva böcker.

– Många socionomer skriver ju utredningar om människor. Vi har en blick och en analys av människor. Vi möter klienter på ett professionellt, men också existentiellt plan. Det gör något med oss. Trots att vi har en massa lagstiftning och rutinlistor att förhålla oss till så är vi också bara människor som möts. Jag tänker att det skapar en rik kista att ösa ur när vi ska skriva.

Hon är också väldigt noga med att avidentifiera allt som berör klienter i sina dikter.

– Personerna ska aldrig känna igen sig själva. Jag har tillfört lagom mycket fiktion och flyttat runt dem geografiskt. Det mesta är också långt bak i tiden.

Stefan Karlsson

← Emma Eriksson Olsson

ÅLDER: 42 år

BOR: Dalby, utanför Lund, med man och två barn.

ARBETE: ANDT-koordinator vid Lunds kommun.

AKTUELL MED: Diktsamlingarna "Och andra övergivna platser", från september 2022, och "Stängningsdags i mindre tätort" från 2020.

EXPERTFRÅGAN

Konsten att prata ”explicitiska” med klienter

FRÅGA: När man ska träffa klienter som har autism är det viktigt att skapa en miljö som känns trygg och bekväm. Hur ska man gå till väga för att få till ett så bra och konstruktivt samtal som möjligt?

SVAR: Det är väldigt viktigt att man är förutsägbar och att man har sett till att klienten har fått den information som behövs för att denne ska känna sig förberedd inför samtalet. Om man är biståndsbedömare till exempel eller handläggare och ska träffa en klient för första gången, då ska klienten veta vad man kan förvänta sig.

När man skickar kallelsen kan det vara bra om man ger en mycket tydlig beskrivning av vart man ska gå, man kan till och med bifoga en bild på byggnaden. Man kan också skicka med ett foto på sig själv, beskriva hur långt mötet ska vara och vad det ska handla om.

På mötet är det bra om man är logisk och begriplig, man kan göra en skriftlig agenda på en whiteboard, peka ut vad man ska gå igenom och gärna fråga klienten om det är något mer som denne vill ta upp.

Jag brukar också säga att man ska prata explicitiska. Det innebär att man



Katarina A Sörngård

FOTO: PRIVAT

inte pratar med undertext, inte uttrycker dolda antaganden, utan man säger allting. Det kräver en del träning eftersom personer som inte har autism använder undertext hela tiden. Om man till exempel ska följa med sin klient till ett möte – inom

psykiatri säger vi – så kan explicitiska låta ungefär såhär: 'Då ses vi utanför det bruna huset där psykiatrin ligger, på den adressen, vi träffas i trappuppgången den tiden, sedan tar vi hissen upp och går tillsammans till väntrummet. Sedan ska vi träffa den och den personen.'

När man är färdig med mötet är det också väldigt bra att avsluta med en sammanfattning. Man kan punkta upp det på en whiteboard så att man ser det framför sig. Man kan fråga om det är något som klienten vill lägga till, fråga om man varit tydlig eller om något varit oklart. Sedan är det bra om klienten kan få med sig detta hem, antingen på ett papper eller att man fotar av med mobilen.

Katarina A Sörngård, Leg psykolog, leg psykoterapeut och specialist i neuropsykologi och psykologisk behandling.

DILEMMAT

Hur få med våldsamma pappor i utredningen

FRÅGA: Att få våldsutövande pappor att delta i utredningen är ofta svårt. Hur kan man som socialsekreterare jobba för att motivera dem?

SVAR: Våld i nära relation ses som väldigt skamfyllt och det är sällan berättelsen kommer av sig själv. Säkerheten och skyddet för de våldsutsatta måste dessutom alltså beaktas och få företräde när man arbetar med våldsärenden.

Därefter kan ett första steg vara att informera om vad socialtjänsten gör och berätta att du ju inte varit på plats och vet vad som hänt. Därför behöver han berätta utifrån sitt perspektiv. Då är det viktigt att pappan inte känner sig ifrågasatt eller dömd på förhand. Lyssna på vad han tänker och känner, bekräfta att du förstår och beröm för att han vågat tala öppet om våldet.

Så småningom kan du börja skifta perspektiv och förmedla vad den våldsutsatta berättat om våldet, och ta upp konsekvenserna på kort och lång sikt. Alla pappor jag intervjuat vill vara bra och trygga föräldrar så föräldraskapet kan vara kraftfullt som motivator.

En annan strategi är att använda våldsutövarens ord för att prata om våldet, för att göra det talbart, eller att fokusera på en mindre fysisk händelse för att ni ska kunna närma er det som är problematiskt med våldet. Problemet är att den strategin också riskerar att förminska och normalisera våldet. Men är du medveten om riskerna kan det vara ett bra sätt att nå fram – ett första steg i en förändringsprocess som kan bidra till att våldsutövaren senare tar emot insatser kring våldet.

Maria Grönte, doktorand inom Forskarskolan, Malmö universitet.



FOTO: GETTY IMAGES

➔ **HAR DU EN FRÅGA OM SOCIALT ARBETE?**

Hör av dig till redaktionen@socionomen.se så förmedlar vi frågan till en expert.



Bostad med särskild service för människor
med psykisk ohälsa enligt SoL

12 lägenheter med eget boende

Män och kvinnor över 18 år

Psykiska funktionsnedsättningar

Individanpassat med individuella scheman

KBT och MI

Tillgång till personal dygnet runt

Sjuksköterska

www.hinriksgarden.se
britt-marie@siljansnyckeln.se



Killar mellan 12 år och 20 år

Neuropsykiatriska funktionshinder

Socialt dysfunktionell situation

Utredning och behandling

Litet HVB i Orsa

KBT, MI, ART och lågaffektivt bemötande

Personalgruppen består av beteendevetare, socionom,
sjuksköterska och behandlingspedagoger. Tillgång till
psykiatriker, psykolog och arbetsterapeut.

Personal dygnet runt

www.orionorsa.com
daniel.bertilsson@orionorsa.se



Nyckeln är ett hemtrevligt behandlingshem i Mora
med åtta platser. Vi hjälper tjejer i åldern 16 – 24 år
med psykisk ohälsa.

Vi använder Kognitiv beteendeterapi (KBT) och
Dialektisk beteendeterapi (DBT) som metod och
erbjuder både behandling och utredning.
Behandlingen utgår från ett strukturerat vecko-
schema och utformas utifrån den enskildas behov.
Vi erbjuder bland annat aktivitetsgrupp, friskvård,
färdighetsträning, relationsgrupp och särskilda
helgaktiviteter.

I verksamheten arbetar socionomer, beteendevetare,
arbetsterapeut, psykologer, alkohol- och drogtera-
peut, utbildade behandlingsassistenter med lång
erfarenhet samt specialistläkare i psykiatri. Vi har
vaken nattpersonal.

Vi återkopplar med månadsrapport utifrån BBIC
och utvärderar behandlingen med ett flertal skatt-
ningsskalor, samt vid uppföljning av genomförande-
planen. Vi har möjlighet att ta emot placeringar med
kort varsel och kan vara behjälpliga med transport.
Välkomna att höra av er för mer information!

www.behandlingshemmetnyckeln.se
johan.krumlinde@siljansnyckeln.se



BIDRAGS- FUSK FÖR MILJARDER



Varje år mjölkar fifflare statskassan på mångmiljardbelopp. Enligt polisen och SKR är välfärdsbrottens omfattning systemhotande. Och socialtjänsten beskrivs som en sårbar guldkalv.

TEXT FREDRIK RUBIN ILLUSTRATION GETTY IMAGES

Det var något med den där tandvårdsfakturan som stack ut. Inte för att summan eller utfört arbete var något att orda om, men den påminda socialsekreteraren på ekonomiskt bistånd i Malmö om något. Efter en stunds efterforskning klarnade det hela, exakt samma kvitto hade skickats in av en annan klient veckan innan. Två munnar som skulle visa sig vara många fler, fakturan hade nämligen använts många gånger förr.

– De här fakturorna var de första pusselbitarna i vad som kom att bli en jättestor utredning. Allt tack vare en uppmärksam socialsekreterare, säger Petra Quandt Farkas, enhetschef vid socialtjänsten i Malmö.

UTREDNINGEN ÄR en av flera som lett fram till att Malmö stad kunnat kräva tillbaka mångmiljonbelopp de senaste två åren. Arbetet har delvis gjorts av en ny utredningsgrupp som arbetar med att upptäcka felaktiga utbetalningar. Bara under årets första åtta månader togs 395 beslut.

– Under denna period återkrävdes 6,6 miljoner kronor. Av dessa kommer 4,7 miljoner kronor från 34 personer som anmälts för bidragsbrott.

Under den tid gruppen funnits har återkraven ökat. Från att 2019 krävt tillbaka 124 felaktiga utbetalningar har Malmö stad upptäckt över 1 000



Petra Quandt Farkas
FOTO: PRIVAT



Soma Pirot
FOTO: PRIVAT

fall sedan 2021 och krävt tillbaka 17 miljoner kronor. Skenseparationer, falska handlingar, felaktig folkbokföring och oredovisade inkomster är några av de vanligaste bidragsbrotten.

– Vi började i liten skala med två utredningssekreterare och har utökat till åtta idag. Men sen ska det sägas att socialsekreterare ute på enheterna också gör ett stort arbete i att upptäcka felaktigheter, säger Petra Quandt Farkas och fortsätter:

– Vi får ofta impulser internt från våra avdelningar. Men underrättelseskyldigheten gör att vi också får information från Försäkringskassan, Polisen, Skatteverket eller allmänheten.

Att utredningsgruppen skapades beror på att man sett behovet under många år, men också på den kritik som en internrevision kom med som visade att arbetet mot bidragsbrott inte bedrevs tillräckligt professionellt.

ATT SOCIALTJÄNSTEN brister i sitt arbete mot bidragsbrottslighet är något som Soma Pirot, polisens nationella samordnare på dess bedrägericentrum, känner igen.

– Kommunerna har en jättelång resa kvar att göra. Vi får knappt in några brottsanmälningar från kommunerna, och de som vi får har ofta dåligt underlag vilket gör att polisen inte kan gå vidare med utredningen.

Samtidigt som Soma Pirot lyfter Malmö, Umeå och Södertäljes arbete mot bidragsbrott under de senaste åren som goda exempel, menar hon att kommuner generellt är extra sårbara.



Thomas Thulin
FOTO: MIKAEL MAJIDOFF

– Många kriminella som ägnar sig åt bidragsbrott har märkt att flera myndigheter, därtill Försäkringskassan, blivit mycket bättre på att upptäcka felaktigheter. Myndigheterna har snabbt utvecklat sin förmåga inom kontroll de senaste åren. Det gör att fler vänder sig mot socialtjänsten som ligger efter i arbetet.

UPPSKATTNINGSVIS 18 miljarder kronor betalas ut felaktigt från välfärdssystemet varje år, men summan är osäker då mörkertalet är stort. Klart är att det handlar om mångmiljardbelopp, vilket lockar grovt kriminella.

– Vi kan se att inkomster från exempelvis grova bedrägeribrott som assistansbedrägeri och hemtjänstbedrägerier finansierar annan kriminell verksamhet, men bidragsbrottsligheten finansierar också terrorism. Så såg det ut för flera IS-resenärer som fick CSN-lån och bidrag men inte hade några avsikter att studera utan befann sig i Syrien under studieperioden, säger Soma Pirot.

Har kommunerna varit naiva?

– Vi kan se att i de kommuner där kommunstyrelsen inte är engagerad i frågan så prioriteras inte arbetet med bidragsbrott. Sedan handlar det också om en kulturreisa bland de som arbetar med ekonomiskt bistånd, där tilliten måste balanseras med kontroll. När man väl gör kontroller sker det ofta när bidrag redan betalats ut, för man vill inte misstänkliggöra människor, säger Soma Pirot och fortsätter:

– Som socionom får man kanske omvärdera arbetet lite, för genom att göra det här kontrollarbetet så säkerställer man att socialtjänstens

→ Välfärdsbrottslighet

Det finns ingen allmänt vedertagen definition av vad som ingår i begreppet välfärdsbrottslighet, men vi vet att brotten begås av alla möjliga personer. Det är allt från personer som har svårt att få ekonomin att gå ihop och därför fifflar, till grovt kriminella. Det kan handla om att arbeta svart, skenseparationer från sin sambo, eller betydligt grövre bedrägerier där bolag som drivs av grovt kriminella begår systematiska brott.

18 miljarder

Problemets omfattning

Ofta nämns summan 18 miljarder kronor per år i felaktiga utbetalningar men mörkertalet är stort. Uppskattningar och studier som gjorts pekar på allt mellan 8–27 miljarder.

resurser går till dem som faktiskt behöver det och att deras ersättning inte påverkas av de som inte har rätt till ersättning.

Men även de kommuner som arbetar offensivt mot välfärdsbedrägerier stöter på hinder i sitt arbete.

– Sekretessen mellan kommuner och myndigheter liksom mellan kommuners egna förvaltningar försvårar informationsdelningen som är väsentlig för att förebygga brott, säger Soma Pirot.

Att Försäkringskassan blivit bättre på att upptäcka felaktiga utbetalningar och bidragsbrott är något statistiken vittnar om. Under de tio första månaderna 2022 gjorde myndighetens kontrollverksamhet 6 800 polisanmälningar. Man krävde tillbaka 880 miljoner kronor under perioden, en summa som även inkluderar skadestånd. Samtidigt förhindrades ytterligare 850 miljoner kronor att felaktigt betalas ut.

– Mycket talar för att summan landar på över 2 miljarder när hela året sammanfattas vilket är en dubbling jämfört med för fem år sedan, säger Thomas Thulin, verksamhetsutvecklare på Försäkringskassans MUR-kansli och fortsätter:

– Det sker ett stort läckage från välfärdssystemet, ett läckage som av bland annat polisen och



SKR benämns som systemhotande. Den organiserade brottsligheten har gått från att råna banker till att råna välfärdssystemet.

På vilket sätt är det systemhotande?

– Det man menar och är rädd för är att medborgare ska tappa tilltron till systemet om det här tillåts fortsätta. Det är viktigt att bekämpa och förebygga missbruk annars kommer det leda till att medborgares vilja att bidra till välfärden minskar.

Det är ingen slump att Försäkringskassans arbete mot välfärdsbrott skärpts. Myndigheten har liksom politiken lagt ett större fokus vid välfärdsbrottsligheten under de senaste åren. En särskild utbetalningsmyndighet är tänkt att se dagens ljus den 1 januari 2024, samtidigt som initiativet MUR samlat 22 myndigheter sedan 2019 för att stärka arbetet mot bidragsbrott och missbruk av välfärdssystemet. MUR står för motståndskraft hos utbetalande och rättsvärdande myndigheter och målet är bland annat ett ökat informationsutbyte och metodutveckling av myndighetsgemensamma risker.

– Vi har bland annat gjort en hemställan till regeringen om förändringar i lagen om underrättelseskyldighet, det handlar om att undanröja de rättsliga hinder som finns kring att ge underrät-

” Den organiserade brottsligheten har gått från att råna banker till att råna välfärdssystemet. ”

telser digitalt mellan myndigheter, säger Thomas Thulin.

ETT AV MUR:S MÅL är också att påverka attityder och sociala normer i samhället. Ett pedagogiskt material för gymnasieskolor har därför tagits fram, tänkt att stärka ungdomarnas vilja att göra rätt för sig.

Finns viljan hos den nya regeringen att låta MUR:s arbete fortsätta?

– Vi på MUR-kansliet märker ingen skillnad än så länge. De signaler vi har är att arbetet är väldigt prioriterat och att det finns stort stöd att fortsätta driva de här frågorna inom MUR. ◀

BILDEN

FOTO: LOTTI HÄRDELIN / DN / TT

I den ukrainska staden Borodjanka, nordväst om Kiev, förstördes stora delar av stadskärnan under våren 2022, när Ryssland avancerade mot huvudstaden. Bilden är från 6 april 2022.





Ett år sedan kriget i Ukraina startade

Den 24 februari har det gått ett år sedan Ryssland invaderade Ukraina. Fördelen är enorm och under våren flydde många från främst de östra delarna av Ukraina. De kom bland annat till staden Tjernivtsi i sydvästra Ukraina där socialkontoret förvandlades till hjälpcentral med dagaktivitet för barn. Hittills har, enligt UNHCR, 7,8 miljoner människor lämnat landet men färre än väntat har kommit till Sverige. Under 2022 ansökte drygt 45 000 ukrainare om uppehållstillstånd enligt massflyktsdirektivet.



BAKOM FASADEN – NÄR TJEJER SLÅSS

TEMAINNEHÅLL

VÅLDSAMMA KVINNOR

OROANDE TENDENSER

Orosanmälningar för tjejer som utövar våld ökar. Vad beror det på? **20**

SIS FLICKSATSNING

Förstärkta avdelningar har minskat tvångsåtgärder, hot och våld. **23**

TIDSLINJE

Våldsamma kvinnor har alltid setts som något avvikande. **24**

FEL KONSEKVENSER

För Riikka Heinola fick våldet konsekvenser, men ingen såg hur hon egentligen mårde. **26**

PANELEN

Så jobbar vi med våldsamma tjejer. **30**

Våldsutövande kvinnor har ofta behandlats annorlunda än män, eller gått helt under radarn. Men nu ökar oron för tjejer som slåss. Varför då? Och hur ska vi förstå och bemöta kvinnors våldsutövning?

TEXT **KARIN PERSSON** ILLUSTRATION **JENS MAGNUSSON**

När Socialstyrelsen nyligen genomförde en nationell kartläggning över de orosanmälningar som inkom 2021 framträdde några nya tendenser. En av dem är att antalet anmälningar om flickor som utövar våld eller

befinner sig i utkanten av gängmiljöer har ökat. I Socialstyrelsens intervjuer berättar personer inom socialtjänsten att oron kring flickor nu verkar bli mer lik den som finns kring pojkar.

Det här är ett av tecknen på att något har förändrats när det gäller flickor och kvinnor som utövar våld. Ett annat ser vi på några av landets fängelser. Inne på kvinnoanstalten Hinseberg, där många av landets grova brottslingar avtjänar sina straff, har det hänt att de intagna kastat kokande vatten på varandra. Det berättar Adrian Russo som är kriminalvårdsinspektör och ställföreträdande anstaltschef på Hinseberg. Han har arbetat där sedan 2007 och säger att det skett en tydlig förändring sedan dess. Tidigare var det sällsynt med våld inne på anstalten, nu är det relativt vanligt.

FYSISKA BRÅK sker någon gång i veckan. De är vanligtvis snabbt hanterade och brukar stanna vid sönderdragna kläder, klösmärken och örflar. Det sociala våldet, med mobbing och utfrysning, pågår emellertid mer eller mindre konstant.

– Mobbingen kan vara väldigt subtil och ske när vår personal inte närvarar, men har stora konsekvenser för våra klienter, säger han.

Sammanställningen av rapporterade incidenter under de första sex månaderna 2022 innehöll dubbelt så mycket våld och hot mot personal som under hela 2021.

– Trenden är tydlig. Men man ska också säga att vi flyttat fram positionerna och blivit bättre som tjänstemän på att rapportera.

Även när det gäller vilka brottskategorier som dominerar har det skett ett markant skifte. För 15 år sedan när Adrian Russo började arbeta på Hinseberg var 50 till 60 procent av klienterna dömda



Adrian Russo
FOTO: PRIVAT

för narkotikabrott. I dag utgör våldsbrottsdömda kvinnor den absolut största kategorin. Av 124 intagna är drygt hälften dömda för våldsbrott, varav 19 för mord.

– Klienterna har statistiskt sett ett mycket större våldskapital med sig in i dag. Tidigare handlade det om relationsvåld för en klar majoritet av dem som var dömda för mord. Inte så sällan såg vi också i domarna att rätten tagit i beaktande att man hade levt i de här våldsamma förhållandena, vilket påverkade strafftiderna. Nu finns det en mycket bredare skala av motiv bakom morden, säger han.

Adrian Russo vill vara tydlig med att statistiken från Hinseberg inte är direkt överförbar till brottsdömda från hela den kvinnliga befolkningen. Hinseberg hanterar de kvinnor som blivit dömda till längst straff och det ökade våldet ses tydligare där än på andra anstalter.

Med det sagt upplever han ändå ett paradigmskifte. En aspekt av det är den tydliga attitydförändringen han ser bland de intagna. Tidigare var det mer stigmatiserat att befinna sig på anstalt. Nu är många stolta över sin identitet som kriminell. Precis som på manssidan är det numera också statushöjande att uttrycka sig hotfyllt eller ge sig efter personer som begått exempelvis sexualbrott, menar han.

Personalen hör kvinnorna tala positivt om kriminella gäng, och för Adrian Russo är det tydligt att framför allt de yngre intagna flyttat fram sina positioner där under de senaste åren. I allt väsentligt är de aktivt delaktiga i den organiserade brottsligheten.

– Vi har klienter som utfört misshandel och kidnappningar i den här kontexten, säger han.

Han anser att polisen och övriga rättsväsendet tidigare har negligerat kvinnor som våldsvärkare, men att man nu sent omsider börjar vakna.

” Klienterna har ett mycket större våldskapital med sig in i dag. ”



– Kvinnorna som befunnit sig i de här svängarna har fått fel chanser och mindre ingripanden från samhället. Det har varit att göra dem en björntjänst.

ÄVEN OM TRENDEN är tydlig på Hinseberg, är det svårt att veta vad som beror på en ändrad syn på kvinnors våld och vad som är en faktisk förändring. När flickors och kvinnors våld får mer uppmärksamhet är det lätt att få intryck av att det är ett nytt fenomen, eller att det skulle ha ökat kraftigt. Men det stämmer inte, enligt Linda Arnell som är lektor i socialt arbete vid Umeå universitet. Hon är inriktad på barns och ungas levnadsförhållanden, med särskilt fokus på våld och genus, och understryker att tjejjers våldsanvändning har kommit upp i sociala debatter och varit föremål för sociala insatser även historiskt. Vilka typer av våld det har varit och hur våldet har förstått har däremot varierat över tid.

– Förr var fokus på att man försökte hitta en enskild brist eller ett fel hos individen. I dag

försöker man också att förstå våldet i en större kontext, i relation till tjejjers levnadsförhållanden, säger Linda Arnell.

I mitten av 2000-talet kom rapporter som visade på att tjejjers våld ökat sedan 1990-talet. Men nyare statistik visar i stället på att kvinnors våldsanvändning legat relativt stabilt sedan början av 2000-talet. Till exempel visar Skolundersökningen om brott från 2021, som bygger på ungas självskattningar, att siffrorna varit ganska konstanta mellan 2015 och 2021.

Linda Arnell menar att det ökande intresset för tjejjers våld, och den upplevda ökningen av tjejjers våldsanvändande, kan bero på en ökad oro och en minskad tolerans för våld och kriminalitet i samhället generellt.

– Vi vet att våldets konsekvenser är väldigt allvarliga. I skolan är vi bättre på att anmäla så fort det sker incidenter och vi har olika satsningar inom både polisen och övriga rättsväsendet.

Att synen på flickors och kvinnors våld gått från att ses som ett brott mot femininitetsnormer och

► ett uppförandeproblem, till att i större utsträckning betraktas som en brottslig handling, spelar roll. Det påverkar bland annat hur samhället satsar på stöd och förebyggande arbete respektive kriminalisering och ökade straff.

Än i dag är kvinnors våldsutövande emellertid ett tydligt brott mot könsnormerna. Våld är fortfarande starkt knutet till maskulinitetsnormer, och det genomsyrar förståelsen av tjejers våldsanvändning. Enligt Linda Arnells forskning gör det exempelvis att vi riskerar att förminska när tjejer använder mildare former av våld, som att dra någon i håret. Det ses inte som "riktigt" våld. Handlar det om grövre våld, som ett knytnävslag som leder till näsblod, kan det tvärtom anses vara en värre handling om det är en tjej som utfört den, än om det hade varit en kille som utdelat slaget.

Det här kan få negativa konsekvenser, menar hon.

– Vi behöver förstå handlingarna, snarare än att könskoda dem. En person som utsätts för våld drabbas ju, oavsett vem det är som är våldsam. Om vi förminskar våldet riskerar vi att vare sig de som utsätts eller de som använder våld får stöd, säger hon.

– Om vi i stället gör tjejers våld till något som är mer hemskt, riskerar vi att de här tjejerna stigmatiseras än hårdare. Det kan leda till att man tycker att de är för svåra och komplicerade för att stötta, vårda eller behandla. De våldsamma tjejerna och kvinnorna görs obegripliga och därför också ohjälpbara.

Linda Arnell anser att det behövs stora förändringar inom socialt arbete för att bättre stötta våldsamma kvinnor. De flesta metoder och insatser som används i dag är utformade efter killars och mäns behov, säger hon. Men så länge livsvillkoren för tjejer och killar ser olika ut, och så länge personers könsidentitet spelar roll, behöver vi ha det med oss när vi utformar verksamheter och insatser.

– Vi kan inte ha en version för alla utan behöver anlägga ett normkritiskt perspektiv och se individerna bakom våldet.

KRIMINOLOGEN Camila Salazar Atias är kunskapsområdeschef på Fryshuset och ansvarar för organisationens sociala verksamheter. Liksom Linda Arnell betonar hon vikten av att se på våldsutövare och deras handlingar utifrån de individer de är och inte bemöta dem utifrån en gruppstillhörighet baserad på kön.

– Männerna som grupp är ju inte homogena i vilket slags stöd de behöver. Samma sak gäller bland kvinnorna, säger hon.

Fryshusets avhopparverksamhet för personer



Linda Arnell
FOTO: PRIVAT



Camila Salazar
Atias
FOTO: PRIVAT

som vill lämna ett kriminellt gäng eller en kriminell livsstil hjälper visserligen en del kvinnor, men de är få. I andra sammanhang har Camila Salazar Atias dock mött kvinnor som tidigare har hoppat av och som då varit helt ovetande om att det finns hjälp att få. Hon tror att det beror på att man inte är lika bra på att sprida information om stödet till kvinnor som skulle behöva det, som man är till män.

– Anledningen till att vi inte når ut till kvinnor så att de får samma typ av hjälp finns förmodligen på struktur- och systemnivå. Ställer till exempel socialtjänsten de rätta frågorna, eller nöjer de sig med att ställa ett visst frågebatteri där den frågan inte kommer upp? funderar hon.

– Tjejnernas delaktighet i gängen kan lätt bli förminskad. Därför blir de refererade till allmänna insatser som finns för hotade tjejer och man missar helt att de även har kriminella eller andra normbrytande beteenden som de behöver hjälp med att bryta. Man måste ha en nyanserad bild och förstå att det kan se olika ut, men att behoven ändå finns där. Där behöver vi bli bättre.

Liksom Adrian Russo på Hinseberg ser även Camila Salazar Atias en förändring i hur kvinnor syns och verkar i kriminella miljöer, jämfört med för tio år sedan. Rollerna varierar mycket. En del finns främst där som människans statussymboler, utnyttjas kanske sexuellt eller förvarar vapen och narkotika. Andra är aktiva förövare som själva utövar våld, transporterar olagliga varor eller lockar ut personer till platser där de sedan blir utsatta för våld. Den senare kategorin har nu blivit mer synlig.

– Det är svårt att säga om det beror på att polisen ser dem mer nu än tidigare. Kvinnorna har ofta kunnat gå under radarn just för att de är kvinnor. Där har polisen fått lite bakläxa och förstått att även kvinnorna kan spela en aktiv roll. ◀

” Anledningen till att vi inte når ut till kvinnor så de får samma typ av hjälp finns förmodligen på struktur- och systemnivå. ”

EXPERTEN

Sis satsar på att möta flickors behov

Flickor sticker ut i statistiken över tvångsåtgärder på Sis. Men med förstärkta avdelningar har problemen minskat.

TEXT KARIN PERSSON

SEDAN VÅREN 2021 gör Statens institutionsstyrelse, Sis, en särskild satsning för att bättre möta flickors och kvinnors behov inom tvångsvården. Bakgrunden är att det framkommer i Sis utskrivningsintervjuer att flickor och kvinnor känner sig mindre trygga och nöjda med vården än vad pojkar och män gör. Det står också klart att flickor avskiljs och vårdas enskilt oftare än pojkar inom ungdomsvården.

En del av satsningen består i att man minskat gruppstorlekarna på sju avdelningar för flickor, en annan att man testar resursförstärkning vid en öppen avdelning för flickor på ett ungdomshem. Man har också startat nya så kallade särskilt förstärkta avdelningar för personer med omfattande neuropsykiatrisk och psykiatrisk problematik, där utagerande och våld ofta är en del av problematiken. Fyra av de fem nya avdelningarna är för flickor och kvinnor.

– Att framför allt de yngre



Petter Marklund
FOTO: PRIVAT

flickorna är en grupp som sticker ut i användandet av tvångsåtgärder är ett stort bekymmer, och det här ett sätt att försöka komma till rätta med det, säger Petter Marklund som är utbildare på Sis och

handledare för de särskilt förstärkta avdelningarna.

På de särskilt förstärkta avdelningarna jobbar man specifikt med personer som har stora problem med våldsanvändning, både mot andra och mot sig själva. Resultaten hittills får tolkas med försiktighet, eftersom avdelningarna endast rymmer fyra personer vardera och verksamheten bara varit i gång i ett år. Men det ser lovande ut, enligt Petter Marklund. Avskiljningstalen för de här ungdomarna har sjunkit dramatiskt och förekomsten av hot och våld minskat.

– Vi har också sett en fantastisk utveckling hos flera av ungdomarna som nog ingen hade vågat hoppas på.

Jag är övertygad om att det beror på att vi anpassar verksamheten efter deras allvarliga funktionsnedsättningar och att vi är något viktigt på spåren, säger han.

Han tycker att det finns lärdomar att dra från resultaten som skulle kunna förbättra all Sis verksamhet.

– Vi vet att strax över hälften av de ungdomar som är hos oss förutom missbruk, kriminalitet och antisocialitet, faktiskt också har en neuropsykiatrisk funktionsnedsättning. Vi har mer och mer fått upp ögonen för att det blir väldigt svårt att hjälpa dem på ett bra sätt om vi inte anpassar verksamheten efter det. ◀



Från försvar
av vandel till
aktörer med egna
intressen.

Synen på kvinnors våld präglas av historien

Lite löjliga, sköra och psykiskt sjuka. Våldsamma kvinnor har alltid ansetts avvikande.

TEXT ANNIKA SJÖBERG

Kvinnors våldsutövning har alltid setts som avvikande, något apart som inte passar in i bilden av hur en kvinna ska vara. Det har fått konsekvenser för hur vi tolkar och förstår våldet. Marie Eriksson, historiker och lektor i socialt arbete vid Linnéuniversitetet, berättar att det å ena sidan har setts som mer allvarligt och fördömts hårdare, men å andra sidan finns en tendens att förlöjliga och trivialisera kvinnors våldsutövning. – Det kan vi se genom folkloristiska framställningar, till exempel bilder av kvinnor med brödkaveln i högsta hugg, berättar hon.

Inom antropologin har forskare skiljt på kallt och varmt våld, introvert och extrovert. Det heta och extroverta våldet, där det används fysisk styrka och riktiga vapen, är manligt kodat, medan kvinnors våldsutövning placerats i den andra änden. Det

har setts som kyligt och beräknande och riktat mot personer i hushållet.

– Ett exempel är kvinnor som lägger arsenik under pålägget på makens smörgås, vilket vi sett i historien. Men det finns också studier som visar att kvinnors våld mot spädbarn, och även större barn, varit väldigt aggressivt och fysiskt våldsamt, säger Marie Eriksson.

När kriminalvården och psykiatrin började växa fram under 1800-talet ökade fokus på kategorisering och disciplinering, och det uppstår även en diskussion om vad som är brottsligt. Under den här perioden förväntades kvinnor vara ömma, behagliga och kärleksfulla och våldet förklarades i många fall med emotionell instabilitet.

Historikern Cecilia Riving vid Lunds universitet har studerat psykiatrin från att den började växa fram i mitten av 1800-talet och fram till 1900-talets början.

– Genomgående under hela tids-



Cecilia Riving
FOTO: PRIVAT

perioden är hur kvinnors våldsamhet ses som något suspekt. Mäns våldsamhet sågs i större utsträckning som kriminell, medan våldsamma kvinnor oftare hamnade i psykiatrin snarare än i kriminalvården. Egentligen är det samma

normer som gäller under hela tidsperioden och i viss mån även i dag, säger hon.

Under 1900-talets andra hälft började kvinnor ses mer och mer som självständiga och aktiva individer vars våld behöver förstås i relation till övriga samhället. Vi har haft en våg av frigörelse där kvinnor uppmuntrats att ta för sig och erövrar allt fler traditionellt manliga domäner. Och

i populärkulturen ser vi helt andra kvinnliga förebilder, till exempel i filmklassiker som *Thelma & Louise*.

– En konsekvens kan vara att det blir mindre problematiskt att vara våldsam som kvinna. Men egentligen har de här kvinnorna alltid funnits, även om det kollektiva våldet inte varit lika framträdande, säger Marie Eriksson. ◀



Marie Eriksson
FOTO: PRIVAT

1600- och 1700-talet

I Sverige fanns under den här tiden en hederskultur och kvinnors våldsanvändning hade ofta koppling till vandel. Kvinnor skulle vara kyska och fick försvara sig, ofta med våld, för att slå vakt om sin sexuella ära. Husaga var tillåtet och det finns också rättsfall där pigor som beskyllts för att stjäla beskriver hur husmödrarna gått över styr i sin lagliga rätt att disciplinera tjänstefolket. För pigorna motsvarade deras vandel dagens cv – den som inte hade rykte om sig att vara "ett rejält fruntimmer" hade små chanser att få ny tjänst.

1800-talet

Våldsanvändningen i samhället minskar generellt, så även kvinnors våldsutövning. Moderna institutioner, som fängelser, psykiatri och så småningom socialtjänsten, börjar växa fram och blir en del i disciplineringsprocessen. Det sätter fokus på kategorisering. Vem är egentligen en brottsling och hur ska samhället hantera våldsverkare?

Nu växer också den moderna medicinen och psykiatri fram. Distinktionen mellan kvinnligt och manligt hårdnar. Den ideala kvinnan är kärleksfull, öm och underordnad, alltså anses den aggressiva kvinnan vara avvikande, eller rent av galen. Kvinnors våld förklaras i stor utsträckning med emotionell instabilitet.

1958

Skolagan förbjuds.

1858

Husagan förbjuds inte helt, men det blir förbjudet att aga vuxet tjänstefolk. Förbudet föregås av en livlig debatt i riksdagen där våldsutövningen och de hierarkier den bygger på börjar ifrågasättas.

1979

Som första land i världen förbjuder Sverige föräldrar att aga sina barn.

1900-talets andra hälft

Förklaringarna till kvinnors våld börjar skifta allt mer. De börjar oftare förstås som en följd av sårbarhet och utsatthet, till exempel en svår uppväxt. Mot slutet på århundradet ses tjejer alltmer som självständiga och aktiva individer, vars våld behöver förstås i relation till övriga samhället.

2000-talet

Forskare börjar i större utsträckning använda sig av genusteoretiska perspektiv för att förstå kvinnors våldsanvändning. Utöver att se om det finns en individuell problematik försöker man även förstå våldet i en större kontext. I våldshandlingar utanför hemmet har kvinnor ofta setts som ett bihang eller medhjälpare till männen men börjar alltmer ses som våldsutövare i egen kraft, som är både kapabla och har intresse av att göra det.

”Våldet blev ett sätt att skydda mig själv”

Våldet Riikka Heinola använde fick konsekvenser. Men det blev fel slags konsekvenser. I dag kan hon önska att någon av alla hon mött i socialtjänsten haft förmågan att se, och fråga efter hur hon mådde inombords.

TEXT ANNA FREDRIKSSON FOTO PIA NORDLANDER

O rden kommer välformulerade och till synes lätt när Riikka Heinola, ordförande för Unga Kris i Västerås, berättar om sitt liv. Men hon kämpar fortfarande med känslor runt konsekvenserna av sina handlingar. Det fanns en lång tid när våldet var hennes enda sätt att ta sig ur trängda lägen. Och om socialtjänsten säger Riikka Heinola att hon har ”många dåliga erfarenheter och några goda”.

– Redan från ganska tidig ålder var jag strulig och tog mycket plats. Jag sökte spänning och utmaningar som jag inte fick i skolan.

Tack vare att hon fick gå i en mindre grupp i årskurs 9 och blev upphämtad hemma när hon inte kom till skolan höjde hon betygen, började på barn- och fritidsprogrammet.

– Jag ville bli socialsekreterare, och inte som de jag själv träffade.

Men att vara i skolan hela dagarna funkade inte. Riikka Heinola hoppade av, började jobba och hade det ganska bra. Så kom hon i en trasig relation där hon blev utsatt för våld. Hon började också utsätta andra för våld när hon kände ett hot mot sin egen person. Det hade hänt förut men inte på ett brutalt handgripligt sätt, mer som att hon var den som styrde och ställde som ledare i sitt gäng. Hon fick en adhd-diagnos, hade ett aktivt missbruk och mycket var kaos.

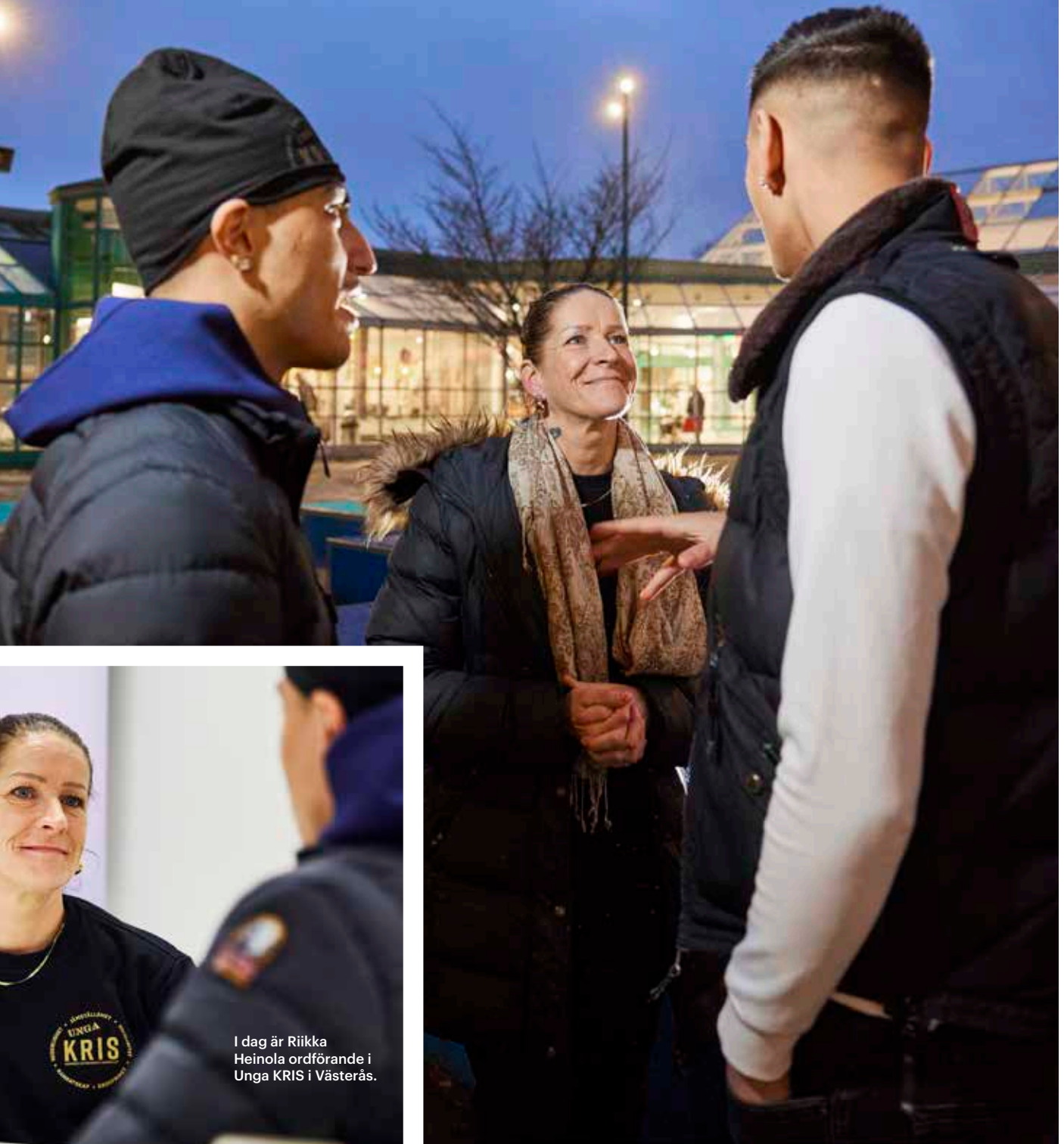
– Våldet blev ett sätt att skydda mig själv. Jag var inte drogpåverkad när jag använde våld och jag visste att det var fel, men jag gjorde det för att överleva. Drogerna var för att bedöva mig, för att klara av att vara jag. När jag vaknade på morgonen så skrek jag rätt ut, det gjorde så ont inuti.

Hon knivskar en person och



VÅLDSAMMA KVINNOR

Riikka Heinola drömde om att bli socialsekreterare – och inte en sån som dem hon själv mött.



I dag är Riikka Heinola ordförande i Unga KRIS i Västerås.

→
"Våldet blev ett sätt att skydda mig själv. Jag visste att det var fel, men jag gjorde det för att överleva."



▶ avtjänade ett fängelsestraff. Samtidigt var hon förälder. Vem hon själv var och varför hon använde våld – att alla känslor kom ut på fel sätt – var det aldrig någon som visade intresse för. Hon bad socialtjänsten om hjälp, men fick ingen och inte heller någon förklaring till varför.

– Jag har ett eget ansvar i alla handlingar men myndighetsinsatser... De finns där för att ha en annan kompetens, för att kunna se förbi, säger hon och fortsätter:

– Det här är tankar som har kommit nu. Att ha knivhuggit en annan människa, få sitt barn omhändertaget, inte bli hjälpt som familj, det sätter spår. Bearbetar du inte det får du uppleva det om och om igen.

NÄR RIIKKA HEINOLA väntade sitt andra barn fick hon hjälp eftersom hon var gravid. Hon kom till ett behandlingshem och blev drogfri, men på

BB låg pappren från socialtjänsten klara för att omhändertaga barnet direkt vid födseln.

– Personalen på behandlingshemmet blev alldeles galna. De hade inte fått veta något. Jag var så jäkla ledsen för att inte socialtjänsten gjorde det här tillsammans med mig och behandlingspersonalen fick hjälpa mig igenom allt.

Vägen tillbaka gick via en utredningsenhet, en mamma-barnplacering och i dag har hon båda sina barn hos sig.

– Ju mer uppbackning jag fick desto bättre blev det. En mamma som hugger folk med kniv, det är långt från det normala. De borde frågat sig varför jag gjorde så. I stället fick det konsekvenser genom bestraffningar på fel sätt. Jag kunde inte ta hand om mig själv.

Som ordförande för Unga kris ser hon unga tjejer som är utagerande och våldsbenägna.

– Om jag behövde ett våldsamt

förhållningssätt för att skydda mig så är det ännu tuffare nu 20 år senare. Förut värnade man tjejer. Det gör man inte i dag, man utnyttjar dem. Men det vill tjejerna inte höra.

Hennes erfarenhet är att det kan ligga väldigt mycket bakom våldet, som trasiga relationer till familjen, brist på trygga relationer, trots och missbruk.

Riikka Heinola tror inte på tvångsåtgärder utan menar att man behöver jobba upp ett läge där man är överens om vad som ska hända.

– Det kan ta tid. Unga har inget konsekvens-tänk men då behöver man förklara och berätta. Att ta till fysiskt våld och alla de följder det kan få, borde vara något vi öppet samtalar mer kring, kanske redan i skolan, säger Riikka.

– Insikten kommer, men det ska inte behöva gå så långt som det gjorde för mig. Där satt jag och visste inte om den här personen levde, som jag hade använt kniv mot. Det var fruktansvärt. Jag kunde inte förstå varför jag agerade som jag gjorde, det har kommit till mig nu.

12-stegsmetoden och KBT har hjälpt Riikka Heinola.

– Det som har varit, det kan jag inte ändra. Men jag började skilja på att vara dålig och att göra dåliga saker. Tog sakta tillbaka kontrollen över mitt liv, började komma igen känslomässigt.

Hon har velat ha verktyg och nu har hon hittat dem.

– Jag tar all hjälp jag kan få. Blir jag triggad och arg då ringer jag en läkare eller terapeut, vips så är det ingen stor sak, men jag hade inte förmågan att se det så själv.

RIIKKA HEINOLA hittade sin egen väg men hon menar att varje människa som ber om det har rätt att få hjälp. Ingen ska behöva agera icke korrekt för att bli sedd eller hörd.

– Socialtjänsten är en viktig medmänsklig del, har man ingen annan så ska de finnas där. De är kärnan. Ingen kan få behandling om det inte finns beslut, då behöver de agera ödmjukt.

Om någon hade lyssnat tror hon att hon haft ett annat utgångsläge.

– Jag hade inte varit ledsen i dag för att jag aldrig fick frågorna. Det är så otroligt viktigt, det finns ju insatser som ska användas. ◀

ANNONS



www.emdr-academy.se



BLI CERTIFIERAD EMDR PRACTIONER

En unik utbildning för dig som önskar mer evidens och snabba resultat!

Vill du synas i Socionomens sökbara handledarförteckning?

Anmäl dig här:

socionomen.se/handledarförteckning-anmalan

Hur jobbar ni med unga tjejer som utövar våld?

TEXT TOMMY JOHANSSON



KERSTIN NETTELBLAD,
verksamhetschef på
Utväg i Skaraborg och
Södra Älvsborg

Hos organisationen Utväg, som fokuserar på våld i nära relationer, upplever man ökningen bland våldsutövande kvinnor som blygsam. Totalt sett är det få av verksamhetens klienter som utgörs av det. Bara någon procent, uppskattar Kerstin Nettelblad.

– Men det finns nog fler som skulle behöva hjälp, mörkertalet är nog väldigt stort, säger hon.

Oavsett om det gäller män eller kvinnor så arbetar man på likartade sätt med klienterna.

– Vi jobbar mycket med ansvarsfrågan, på ett varsamt sätt, att ansvaret helt ligger hos en själv. Vanligtvis vill våldsutövaren prata mycket om

partnern, hur hon eller han har provocerat fram våldet.

Man lägger också stort fokus på att bryta mönstret vad gäller det psykiska våldet.

– Det vi märker är att det fysiska våldet upphör nästan direkt efter att man har sökt hjälp. Men det psykiska våldet, att inte kontrollera sin partner eller att inte agera på svartsjuka, det tar längre tid att lära bort.

Finns det någon koppling mellan våld på stan och våld i hemmet?

– Det kan det absolut göra.

Om man är våldsam mot andra offentligt så ligger det ju närmare att vara det även mot sina nära och kära. Men de personerna träffar vi ganska sällan på Utväg.

– De som kommer till oss har ofta ett fungerande arbete, ett socialt nätverk, men inom hemmets fyra väggar går man över gränsen mot sin partner eller mot sitt barn. Men utåt är det få som vet om att våldet förekommer.



ERIKA BERTILS,
IHF-samordnare i Umeå

Som samordnare inom IHF (intensiv hemmabaserad familjebehandling) jobbar Erika Bertils dagligen med ungdomar som har relationsförsvårande beteenden. I dagsläget jobbar man framför allt med unga tjejer, där en del är våldsutövande. Arbetet sker i ett team om tre personer.

– Det är en familjebehandlare som jobbar med föräldrarna och leder familjesamtal, och en ungdomsbehandlare som jobbar med ungdomen. Jag leder arbetet och ser till att avlasta familjen och socialsekreteraren, håller kontakt med BUP och andra aktörer.

Upplever ni en ökning av våldsutövande tjejer?

– Ja. Tjejerna är mer våldsamma och har också ett ganska starkt våldskapital. Ibland filmar man misshandeln och lägger ut på nätet, något vi också ser en ökning av. Men alla våra ungdomar är inte våldsamma, det vill jag betona.

Vad tror ni att ökningen kan bero på?

– Överlag så tänker jag att samhället har blivit hårdare. Det är också ganska enkelt att kränka någon på nätet, där man sitter skyddad. Sedan går det över styr och så fortsätter det ute i vanliga livet.

Vad är den största utmaningen när ni påbörjar behandling?

– Att det finns tålmod, för förändring tar tid. Där är det viktigt att vi inget hopp om att det går.

– Föräldrarna kan också behöva hjälp med att bli motiverade, för att se och förstå hur viktiga de är i sina barns liv och hur mycket deras deltagande spelar roll.

” Det fysiska våldet upphör nästan direkt efter att man sökt hjälp. ”



TERESE STENMAN,
samordnare för sociala
insatsgrupper i Eskilstuna

För att förhindra att unga utvecklar en kriminell livsstil, eller för att hjälpa unga som vill lämna ett kriminellt liv, arbetar man i Eskilstuna kommun med sociala insatsgrupper (SIG). En av de som jobbar med detta är Teresa Stenman.

– Det är en samverkan mellan de verksamheter som kan finnas runt en ungdom; polis, socialtjänst, skola, kultur och fritid, BUP. Tanken är att samla nyckelpersoner, säger hon.

– Låt säga att man spelar fotboll i en förening, då kanske fotbollstränaren blir en viktig person.

Att utreda och i första läget ringa in vårdbehovet är dock inget som SIG ansvarar för, understryker hon.

– Det är socialtjänsten som ansvarar för det. Sedan skickar en socialsekreterare en beställning till resurssidan, där jag jobbar.

När SIG kommer in i bilden beviljas ungdomen alltid en familjebehandlare. I vissa fall även en vägledare.

– Det är en särskilt kvalificerad kontaktperson, ett enskilt stöd från en vettig vuxen som möter upp med ett antal timmar i veckan.

Jobbar ni med unga som rör sig och är aktiva i gängkriminella miljöer?

– Ja. Men inte med tjejer. Den typen av beställningar saknar vi. Jag kan inte själv säga att här bedömer jag det lämpligt med SIG. Det måste komma från utredningssidan.

Upplever ni att våldet skiljer sig åt mellan tjejer och killar?

– Jag vet inte, det är svårt att säga eftersom jag saknar tjejärendena. Men om jag får tänka fritt så tror jag att det förekommer mer hot bland tjejer. Hos killarna är det mer tydligt att det är de som ska utföra det fysiska våldet.



Stiftelsemedel.se
Pengar från en stiftelse som söker dig!

PROFESSOR BROR GADELIUS MINNESFOND

Stiftelsen delar ut bidrag till hjälpbehövande i öppen psykiatrisk vård och anslag för vetenskaplig psykiatrisk forskning i Sverige.

Ansökan för hjälpbehövande skall göras genom personligt brev. Till brevet bifogas ett antal bilagor inklusive intyg från ansvarig personal inom psykiatrisk vård.

För utförlig information:

www.stiftelsemedel.se/stiftelsen-professor-bror-gadelius-minnesfond/

Ansök
senast
230215

Ericastiftelsen

Behandling, utbildning och forskning

Ericastiftelsens psykoteraeutprogram

Legitimationsgrundande utbildning med inriktning på barn och unga.

Handledar- och lärarutbildning

Specialistutbildning efter psykoteraeutexamen.

Interpersonell psykoteraeut för tonåringar och unga vuxna

Evidensbaserade metoder för korttidsterapi med vuxna (IPT) och tonåringar (IPT-A) med depression.

Anmälan öppen nu, läs mer på
ericastiftelsen.se

SOCIONOM – ETT DRÖMJOBBS FÖR UNGA?

Bristen på personal inom välfärdsyrkena har varit en viktig fråga under flera år, och är så än. Men hur attraktiva är jobben inom välfärden för unga?

TEXT ANNIKA SJÖBERG GRAFIK LOUISE BÅÅTH

KOMMUNER OCH regioner har ett stort behov av att rekrytera ny personal och kompetensförsörjning har länge stått högt på dagordningen inom välfärdsyrkena. Socionomer är inget undantag. Efterfrågan på socionomer förväntas, enligt Yrkeskompassen, vara fortsatt stor under de närmaste åren, särskilt inom äldreomsorgen, även om den väntas avta något inom fyra till fem år.

Att vara en attraktiv arbetsgivare, och locka unga in i yrket är med andra ord en viktig strategisk fråga. Så hur ser ungas inställning till yrket ut? Det har SKR med hjälp av Ungdomsbarometern försökt ta reda på.

De har gjort en webbenkät med 1 500 slumpvis utvalda respondenter mellan 16–29 år under juni 2022. ◀



VIKTIGAST I VALET AV ARBETSGIVARE:

TJEJER

- 1 Bra arbetsmiljö 44%
- 2 Trygg anställning 43%
- 3 Bra arbetsvillkor och förmåner 42%
- 4 Trevliga kollegor 41%
- 5 Hög lön 40%

KILLAR

- 1 Hög lön 47%
- 2 Bra arbetsmiljö 41%
- 3 Bra balans mellan arbete och fritid 34%
- 4 Trygg anställning 33%
- 5 Bra chef 32%

DRIVKRAFTER:

TJEJER

7 av tio tycker det är viktigt att få hjälpa andra genom sitt arbete.



KILLAR

6 av 10 tycker det är viktigt att få hjälpa andra genom sitt arbete.



UNGAS DRÖMARBETSGIVARE ÄR: SNÄLL, FÖRSTÅENDE, FLEXIBEL, RÄTTVIS OCH TREVLI

65 %

menar att karriär handlar om att bli riktigt duktig på något. Andelen är högre bland tjejer.

38 %

anser att karriär handlar om att få snabb löneutveckling.

23 %

menar att karriär handlar om att bli chef. Andelen är högre bland killarna.

ÅTERVÄXT:

4

av 10 nyrekryteringar till kommuner och regioner under 2021 var personer under 30 år.

1

av 4 kan tänka sig socionom som ett långsiktigt yrkesval.

MEST POPULÄRA YRKESVALEN:

Tjejer: Psykolog (40 procent), Socionom (31 procent)
Killar: Ingenjör (47 procent), Ekonom (36 procent)

Källa: Unga och välfärdsjobben – Intresse, attityder och tankar kring jobben i kommuner och regioner, SKR, 2022

Så hjälper vi FÖRÖVARE OCH BROTTSS- UTSATTA ATT MÖTAS

Att mötas efter ett begånget brott har visat sig ha läkande effekter för både brottsutsatta och gärningspersoner. Ändå är medling vid brott en relativt lågprioriterad verksamhet i Sverige. Varför?

TEXT TOMMY JOHANSSON

Man skulle kunna tro att varken gärningsperson eller brottsutsatt vill ha något med varandra att göra efter ett begånget brott. Att man snabbt vill gå vidare och lämna det mörka bakom sig. Så kan det givetvis också vara – men inte alltid. Faktum är att det ofta finns ett behov hos båda parter att behandla det inträffade tillsammans.

– Jag upplever att det är väldigt sällsynt att man tackar nej. Visst händer det att någon gör det men de flesta vill ändå vara med, säger Marina Sundström Höglund.

Hon jobbar som medlare i Hudiksvalls och Nordanstigs kommun och är också en del av Brottsmedlargruppen i den ideella föreningen Svenskt forum för medling och konflikthantering (SFM). Föreningen samlar medlare från hela landet och är en mötesplats för alla som är intresserade av konflikthantering. Just Brotts-



Marina Sundström
Höglund
FOTO: PRIVAT

medlargruppen består av sex personer, från Luleå i norr till Västervik i söder, som jobbar eller är engagerade i medling vid brott.

Målet med medling vid brott är kortfattat att minska de negativa följderna av ett brott. Hur går det då till i praktiken? Initialt är det i princip alltid samma mall man följer, förklarar Emmelie Michael, medlare i Uppsala kommun.

– Medlaren träffar först gärningspersonen i ett förmöte. Om gärningspersonen då säger att ja, jag skulle gärna vilja träffa den andra parten, då har man det som ett argument. Då kan man också säga det till den som har blivit utsatt att: 'Hej, jag har träffat den som har utsatt dig för brottet och den personen vill gärna träffa dig'.

Processen därefter handlar mycket om att förbereda parterna inför mötet. Man går igenom vad man ska prata om, träffar medlaren som ska hålla i samtalet, och försöker skapa ett så tryggt sammanhang som möjligt.

Vilka typer av frågor brukar dyka upp under medlingssamtalet?

– Det beror lite på vad det rör sig om för brott men ofta är det: 'Varför just jag?'. Det är nog det

” Den som är brottsutsatt behöver inte säga att den förlåter, utan kan ta emot en ursäkt med ett tack, jag uppskattar att du säger det. ”

vanligaste, säger Marina Sundström-Höglund.

– Sedan får gärningspersonen förklara varför det hände och då får ju den brottsutsatte svar på om det var riktat just mot en själv eller om man bara råkade stå i vägen.

I dag är det framför allt brottslighet kopplat till ungdomar och unga vuxna som blir föremål för medling vid brott i Sverige. Alla kommuner är nämligen skyldiga att erbjuda medling till lagöverträdare under 21 år. De vanligaste brotstyperna utgörs av misshandel, rån, ofredande, olaga hot, sexualbrott, ringa stöld och skadegörelse.

Samtliga i Brottsmedlargruppen är överens om att mötet mellan parterna i de allra flesta fall är framgångsrika och läkande. För den brottsutsatte, som annars kan känna ett obehag över att vistas på olika platser av rädsla för att möta sin förövare, blir det enklare att gå vidare.

– Medlingsmötet kan verkligen göra att man blir stärkt i att man vet att personen tar ansvar för vad den har gjort. Man behöver inte vara rädd, oroa sig eller titta över axeln, säger Sara Bergman Nyström.

GÄRNINGSPERSONEN får från sitt håll en vidare förståelse kring vad brottet har fått för konsekvenser för den drabbade. Man ges också möjlighet att förklara sin livssituation och bakgrund, kanske även be om ursäkt.

– I de allra flesta medlingar säger gärningspersonen förlåt eller ber om ursäkt. Det som är viktigt att veta är att den som är brottsutsatt inte behöver säga att den förlåter, utan kan ta emot ett förlåt eller ursäkt mer med ett 'tack, jag uppskattar att du säger det'.

SFM lyfter också medling vid brott som ett framgångsrikt verktyg för att skapa tryggare rättegångar. Metoden används ofta innan eventuellt åtal väcks och tenderar då att minska



Sara Bergman Nyström
FOTO: PRIVAT



Madelene Polfors
FOTO: PRIVAT

anspänningen mellan parterna innan det är dags för själva rättegången.

– Man behöver inte undra över vad den andra ska säga, vad den tänker om en, hur arg personen är. Man har redan hunnit prata om vad som hände, hur det har blivit efteråt och hur man önskar ha det i framtiden, säger Sara Bergman Nyström.

Vad är det som utgör en bra medlare, vilka egenskaper bör man ha för att nå framgångsrika samtal?

– I lagen står det att man ska vara opartisk och rätträdig men jag tänker också att man behöver ha en ganska lång erfarenhet av att kunna föra samtal med människor, säger Ulrika Nygård.

Vilka typer av erfarenheter kan det handla om?

– Många av oss kommer ju från någon slags socionombakgrund eller socialt arbete. Man kanske har jobbat inom socialtjänsten i en utredande kontext eller som skolkurator. Det är nog det vanligaste, säger Emmelie Michael.

Men trots alla fördelar som Brottsmedlargruppen lyfter fram så är medling vid brott på nedåtgående i Sverige. För att förstå varför behöver man blicka bakåt till 2003. Brottsförebyggande rådet (Brå) fick då i uppdrag av regeringen att skapa förutsättningar för att införa medling vid brott i Sverige.

Brås arbete resulterade i en femårig satsning där man fördelade ekonomiskt stöd – totalt 60 miljoner – till de kommuner som ville föra in medling i sina verksamheter. Man utbildade runt 800 medlare och medlingsamordnare, arrangerade föreläsningar för socialarbetare, poliser och åklagare, och producerade tre rapporter, en handbok och en utbildningsfilm.

Sedan tog det stopp. I samband med att Brås uppdrag upphörde 2008 föll det helt på kommunerna själva att upprätthålla sina medlingsverksamheter. Med det har medling vid brott kommit att skifta ordentligt i omfattning från kommun till kommun. I många fall är den i princip obefintlig.

– Det är en så himla tynande tillvaro runt om i Sverige, dels vad gäller att ha medlare på plats, dels vad gäller att få in ärenden, säger Emmelie Michael.

De vanligaste förmedlarna, förr som nu, är polisen och socialtjänsten. Polisen är dessutom skyldig att tillfråga gärningspersonen om man är intresserad av att bli kontaktad av medlingsverksamhet, men hos många kommuner haltar den förmedlingen i dag.

– Det som har hänt är att många kommuner har en person som jobbar med medling som en

” Får man inte ut några ärenden så avsätter man inte heller resurser som kan knacka på hos polisen eller socialtjänsten. ”

del av sin tjänst, samtidigt som man ansvarar för många andra viktiga delar i stödet till brottsutsatta, som familjebehandling till exempel, säger Sara Bergman Nyström.

– Man har inte tid och möjlighet att jobba samverkande med polis och socialtjänst, och får då inte till rutinerna som krävs.

Effekten blir försvinnande få ärenden, vilket i sin tur blir tongivande när socialnämnderna sätter budget.

– Får man inte in några ärenden så avsätter man heller inte resurser som faktiskt kan knacka på hos polisen eller socialtjänsten och säga: 'Hej, ni ska erbjuda medling', säger Emmelie Michael.

– Jag kan förstå att man som chef eller beslutsfattare då tänker att varför ska vi ha den här resursen på de här procenten. Det kostar ju bara pengar.

Vad behöver då komma till för att höja medlingens status i brottsammanhang? Förutom en nationell samordning nämner Brottsmedlargruppen en översyn som SFM gjorde 2021 över hur medlingen ser ut i Sverige.

– Där finns det några kommuner som sticker ut åt det positiva hållet, som har många medlingsärenden, säger Ulrika Nygård.

– Vi skulle vilja förstå vad det är som gör att de här kommunerna fungerar så bra, hur de arbetar och hur vi ska kunna sprida de goda exemplen. ◀



Ulrika Nygård
FOTO: PRIVAT



Emmelie Michael
FOTO: PRIVAT

SOCIALSTYRELSEN:

Medling vid brott behöver ses över

Medlare runt om i landet är kritiska till att medling vid brott används olika beroende på var i Sverige man befinner sig. Johanna Kumlin, enhetschef på Socialstyrelsen, svarar.

TEXT: TOMMY JOHANSSON

Det yttersta ansvaret för att medling vid brott tillämpas i Sverige faller i dag under varje kommuns socialnämnd. Det har i praktiken lett till att metoden används i olika utsträckning, beroende på vilken kommun man bor i.

Medlare runt om i landet är kritiska och efterfrågar en nationell samordning. Varken Brottsförebyggande rådet, som saknar sakkunniga i ämnet, eller Socialstyrelsen, som har i uppdrag att stödja huvudmän inom den sociala barn- och ungdomsvården, vet hur man ska möta behovet.

– Socialstyrelsen har inte någon aktuell bild om hur medling vid brott utformas eller fungerar i Sverige idag då vi inte har undersökt frågan på nationell nivå, säger Johanna Kumlin, enhetschef för kunskapsutveckling på Socialstyrelsen.

– Det är en kunskap som skulle behöva utvecklas för att se om, och hur medling skulle kunna förbättras.

Hon nämner att Socialstyrelsen i mars 2020 sökte efter forskning kring just detta men att man inte nådde den framgång man hade önskat. Man fann två systematiska översikter som hade gjorts kring medling vid brott, en från Irland och en från Kanada. Båda tveksamma, förklarar Johanna Kumlin.

– Vi har inte publicerat resultaten eftersom vi bedömde att de var svåra att generalisera till svensk kontext samt att studierna i översikterna var metodologiskt bristfälliga.

Socionomen har ställt frågan men det är i dag oklart om Socialstyrelsen avser att se över möjligheten kring att införa nationella riktlinjer för medling vid brott. ◀

Mest lästa på akademikern.se

Så jobbar du hjärnsmart
och stressförebyggande

Ministern: Ny
socialtjänstlag 2024

Myndighetspersonal
ofta utsatt för hot

Kriminalvården behöver
rekrytera tusentals –
”Kompetensbehovet enormt”

Distansarbetet löser
livspusslet – men många
jobbar fast de är sjuka



Missa inga nyheter!
Prenumerera på vårt
nyhetsbrev. Anmäl dig
på [akademikern.se](https://www.akademikern.se)

Akademikern.

MÖTET: CAMILLA WALTERSSON GRÖNVALL

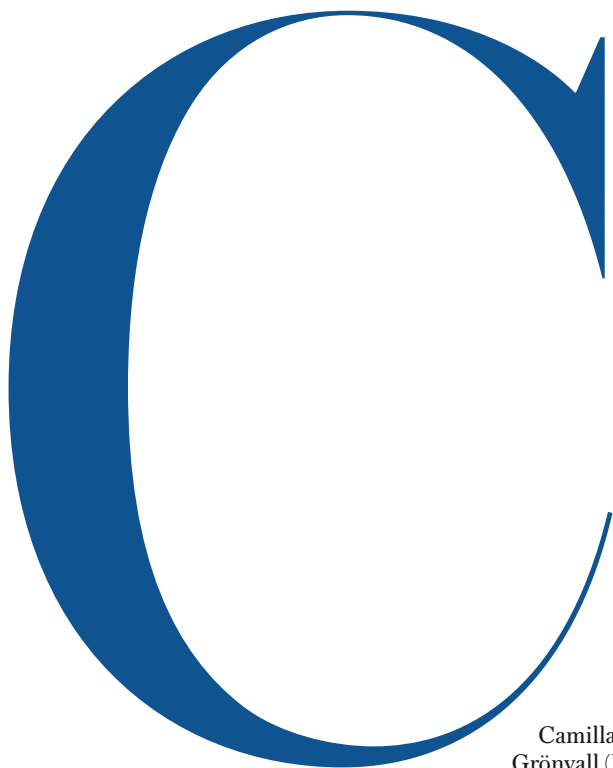




NYA GREPP

Sedan regeringen tillträdde har de lanserat ”den största offensiven någonsin mot den organiserade brottsligheten”. Socialtjänstminister Camilla Waltersson Grönvall (M) vill balansera upp de hårdare tagen med nya satsningar på förebyggande arbete.

TEXT TIM ANDERSSON FOTO YLVA SUNDGREN



Camilla Waltersson Grönvall (M) dundrar in i "ljusrummet", en inbyggd innergård där fönster i sex våningar blickar ned mot en. Bakom några av dem håller socialdepartementet till.

– Jag flög från Trollhättan i morse. Vet ni vad som hände?

Ekot från hennes västgötska kommer från alla håll samtidigt. Som en kommunikatör nyss förklarade är innergården resultatet av en arkitektfantasi utan allt för stora eftergifter åt det praktiska. Ljudet från våra röster tycks enkelt undvika det monstruösa, finskdesignade klockstycket av tyg i taket.

– Precis när vi skulle lyfta sade det "pop" i hela planet, och så bara exploderade en av nödutgångarna och ramlade rätt in. Så det var ett stort hål bredvid mig.

Sedan fortsatte dagen i den riktningen, berättar hon. Hon har inte fått grepp om den än, och nu är hon en halvtimme sen.

– Det har hänt väldigt mycket bra saker, bra möten och intervjuer, men tiden har bara inte räckt till!

Camilla Waltersson Grönvall har varit minister i ett par månader, och det har varit en hektisk tid för regeringen. Och pressad: Tidöavtalets formuleringar har luslästs och kritiserats från många håll, inte minst för de repressiva inslagen.

Också den socialpolitiska delen, med sitt tydliga fokus på att motverka brottslighet, har mött en del hårda ord. Socialtjänstministern själv tycks dock inte alltför berörd av det. Hon sitter bekvämt i fätöljen med en varm svart poncho över axlarna, fri och avslappnad i intervjusituationen. Innan man kritiserar Tidöavtalet måste man förstå hur allvarlig situationen är, säger hon.

– Jämfört med alla övriga nordiska länder har vi nu sex gånger fler skjutningar än de tillsammans. De här nyhetsflasharna om "en död i skjutning" är så vanliga i våra telefoner att vi inte längre till fullo tar in vad det betyder varje gång de sker.

Hon återkommer flera gånger till detta allvar som kräver en "tydlighet". Det behövs "både och", men helst talar hon om "och": et – det förebyggande sociala arbetet.

– Jag känner att min statsrådsroll är väldigt viktig i det här avseendet, för att visa på att den här regeringen verkligen förstår att allt börjar med ett förebyggande arbete.

Hon är faktiskt Sveriges första renodlade socialtjänstminister, poängterar hon. Det säger något. Är det alltså hennes roll att balansera upp de repressiva åtgärderna från regeringen?

– Inte om man med det avser någon symbolisk roll, svarar hon.

Jag menar inte symbolisk, utan konkret.

– Ja, väldigt konkret skulle jag vilja säga.

CAMILLA WALTERSSON GRÖNVALL har en gedigen politisk erfarenhet bakom sig. Hon är från Lilla Edet, två mil söder om Trollhättan, och hennes första kommunala uppdrag var för socialnämnden där. Sedan satt hon i fyra år som vice ordförande, och åtta år som ordförande, i utbildningsnämnden. År 2010 kom hon in i



←
Camilla Walthersson
Grönvall är Sveriges
första renodlade
socialtjänstminister.

” Målsättningen med allt arbete vi gör är på något sätt att avskaffa Sis. ”

- riksdagen för Moderaterna och fyra år senare blev hon utbildningspolitisk talesperson.

När Ulf Kristersson tog över partiledarposten 2017 valde han dock att göra henne till socialpolitisk talesperson i stället.

– Den första generaldirektör jag kallade till socialutskottet var Sis generaldirektör, minns hon. Jag kommer aldrig att glömma det mötet.

Först där fick hon hela bilden klar för sig, säger hon, vidden av problemen: unga flickor med självskadebeteende, pojkar djupt inne i kriminalitet. Missbruk, neuropsykiatriska diagnoser. Kontraktsmord bland femtonåringar. Allt i samma hägn.

– Sis-placeringar är det vi tar till i sista hand. Målsättningen med allt arbete vi gör är på något sätt att avskaffa Sis.

Engagemanget för utsatta barn och unga har hon dock alltid haft, berättar hon, och det var utifrån det som hon en gång valde läraryrket. Hon återkommer också till det gång efter gång under intervjun.

– Lyckas vi med dem, lyckas vi också med de äldre.

Så hur ska det här förebyggande arbetet gå till? Hon har själv varit med och startat en familjecentral, och sådana vill hon se fler av över landet. Ju tidigare vi hittar familjerna med problem desto bättre, konstaterar hon.

– Och det ska vi vara ärliga att säga, att ofta vet man redan i mödravården var insatser behöver göras. Men ett problem är att vi ibland tappar den här kompetensen när barnen går över till elevhälsan.

Hon vill därför stärka elevhälsan med nya funktioner, där frågor om psykisk hälsa ska bli lika självklara ”som att väga och mäta ett barn”.

Apropå barn och unga står det i Tidöavtalet att LVU ”ska användas oftare”. Varför är det ett mål?

– Det är absolut inget mål i sig. Målet är snarare att färre barn ska omhändertas. Men i en situation där vi har tioåringar som rekryteras rakt in i kriminell verksamhet, så kan det under en övergångsperiod vara så att det är möjligt att fler barn behöver omhändertas.

Men är det inte upp till professionen, snarare än politiker, att avgöra när det är lämpligt med ett omhändertagande?

– Jo, men en del av problemet i dag är att professionen har bedömt att det finns ett behov av att omhänderta ytterligare mellan 40 och 60 barn, men Sis säger att man har problem med att hitta platserna. Man hade haft dem om kommunerna hade tagit sitt ansvar för det som Sis anser var färdigbehandlade ungdomar.

EN ANNAN VIKTIG del av det förebyggande arbetet handlar om att stärka föräldrar. Regeringen lägger 400 miljoner i budgeten på föräldraskapsprogram.

– Det här är en sak som vi från forskning och evidens vet är en av de absolut bästa insatser man kan göra i förebyggande syfte. Vi lägger en knapp halv miljard för att säkerställa att det finns placeringar. Vi lägger utbildningsinsatser...

Ja, Camilla Waltersson Grönvall talar alltså helst om de förebyggande verktygen, och frivillighet. Den som läser Tidöavtalet möter dock också en hel del av tvång och mellantvång. Socialtjänsten ska inte bara få utökade befogenheter att besluta om tidiga och obligatoriska insatser för barn, utan också för vårdnadshavare. ”Andra sätt att påverka föräldrar genom ekonomiska och sociala konsekvenser bör prövas”, som det heter.

Dessa utökade befogenheter ska in i den nya socialtjänstlagen, som enligt Camilla Waltersson Grönvall inte kommer att kunna finnas på plats förrän 2024, trots att utredningen presenterades redan för drygt två år sedan.

– Mycket som står där är bra. För att lyfta bara en sak: att vi i dag inte har en socialtjänstdatalagstiftning som gör att vi kan följa upp hur dagens socialtjänst fungerar på ett adekvat och bra sätt – det är en enorm brist.

Men annat måste in, menar hon. Ett exempel på det är en uppluckring av sekretesslagstiftningen, så att fler uppgifter i brottsförebyggande syfte ska kunna delas mellan socialtjänsten och andra



→

Camilla Waltersson Grönvall

Född: 1969.

Bor: i Lilla Edet, söder om Trollhättan.

Gör: Moderat socialtjänstminister.

Bakgrund: Utbildad lärare. Riksdagsledamot sedan 2010. Varit utbildningspolitisk- och socialpolitisk talesperson för Moderaterna.



Som ordförande i utbildningsnämnden i Lilla Edet kom Camilla Waltersson Grönvall i kontakt med de tuffa uppväxtvillkor som många barn lever med.

- ▶ myndigheter, som polisen.
 - Kan du säga vilken typ av uppgifter som det handlar om?
 - Nej, det kan jag inte, för det kommer inte läggas några förslag innan det har diskuterats med professionen. Det kommer inte vara så att jag helt plötsligt en dag står på en presskonferens och talar om att "nu ska det vara på det här viset", utan att det har diskuterats med professionen. Det hoppas jag att du tycker är ett bra svar?
 - Men det här ska ändå in i socialtjänstlagen, så det måste komma något ganska snart?
 - Man kan tycka att åtta veckor på jobbet är en lång tid. Jag kan tycka att det i det här sammanhanget inte är det.
 - Finns det inte risk att de repressiva åtgärderna, tillsammans med uppluckringen av sekretessen, spär på oviljan att samarbeta med socialtjänsten?
 - Jo, det kan finnas en risk om man inte gör detta på ett så genomtänkt och klokt sätt som

möjligt. Det är därför mina första möten har varit med bland andra SSR, SKR, Vision, Kommunal. Det där är ett sätt för mig att hela tiden provtrycka våra förslag.

HON HAR STOR respekt för professionens synpunkter, säger hon. Det betyder dock inte att hon alltid är överens om dem. Ett exempel på det är frågan om socionomutbildningen. Regeringen vill införa "kriminalitet bland ungdomar" som ett obligatoriskt utbildningsmoment, vilket har väckt kritik från representanter för Sveriges socionomutbildningar (FSSOC) och ett fyrtiotal professorer i socialt arbete, som i en debattartikel i SvD har kallat det för "ett populistiskt utspel".

– Jag tycker att det är otroligt viktigt att svenskt universitetsväsende har en autonomi. Jag är inte ute efter att utmana den, men det är också viktigt att våra universitet och högskolor har örat mot rälser och ser och hör det jag ser och hör.

Ska utbildningar detaljstyras på politisk nivå på det här sättet?

– Hur utbildningen ska utformas kommer naturligtvis inte vara föremål för ett politiskt beslut. Det som står i Tidöavtalet är en reflektion av en verklighet där många socialsekreterare lyfter att de inte har kompetens att arbeta med en alltmer påtaglig del av arbetet.

Hon leder över samtalet mot frågan om säkerhet och trygghet för socialsekreterarna, och det faktum att många av dem utsätts för hat och hot om våld – några till den grad att de, enligt en undersökning från Akademikerförbundet SSR, undvikit tvångsomhändertaganden.

– Det handlar inte om en önskan att sticka ned fingrar i syltburkar där de inte ska vara, utan om ett genuint engagemang och vilja att vara med och förändra till det bättre. Socialsekreterare står ganska ensamma när det väl blåser i den här frågan.

Vad mer konkret som måste till för att ta itu med hoten mot, och desinformation om, socialtjänsten kan Camilla Waltersson Grönvall inte svara på än. I början på december samlade hon alla myndigheter som på något sätt kan vara kopplade till frågan och gav dem i uppdrag att se över vad som måste göras.

– Det mötet kommer det snart att finnas en uppföljning på, och vi kommer att återkomma med förslag.

Socialstyrelsen fick ett uppdrag av den förra regeringen att ta fram åtgärder för att stärka tilliten till socialtjänsten och minska desinformationen. Kommer deras uppdrag att utökas?

– Det skulle kunna bli så, men jag ser också framför mig att fler myndigheter kommer att få ett utökat uppdrag med koppling till detta.

EN DRYG HALVTIMMES intervju närmar sig sin ände. Till Camilla Waltersson Grönvalls egen besvikelse, som det verkar. Hon tillhör uppenbarligen inte kategorin av politiker som pliktskyldigt svarar på frågor och av riskminimeringsskäl nitiskt vaktar de få ord som undslipper dem. Kanske för att hon tydligt bottnar i sitt politikområde.

Hon backar bandet ända tillbaks till kommunalpolitiken.

– Som ordförande i utbildningsnämnden i en

” Det handlar inte om en önskan att sticka ned fingrar i syltburkar där de inte ska vara. ”

väldigt liten kommun med ganska tuffa sociala utmaningar kommer du i kontakt med detta på många olika sätt.

Hon gjorde där ”en resa”, säger hon.

– Du vet, utifrån att jag själv kommer från en väldigt trygg och ombonad miljö där man tänker: ”Frukost i skolan, vad är det för trams? Det är faktiskt föräldrars ansvar.” I dag har jag en helt annan inställning. Hur ska barn som inte har någonting i sitt kylskåp, eller som har en förälder som är så påverkad på morgonen att den inte löser frukosten, klara sin skola fram till lunch?

Hon har tre egna barn nu, tonåringar allihop. Två pojkar på musikgymnasiet i Vara, och en flicka hemma i Lilla Edet. Anledningen till att hon tog flyget i morse – en genväg som alltså visade sig bli en senväg när dörren rasade in – var att hon stannade i Västergötland över natten, för att kunna se sina söner uppträda i Vara kyrka.

Med dagens förutsättningar kan man få toppolitiska uppdrag trots att man har för avsikt att samtidigt vara en fungerande förälder, konstaterar hon. Det är nästan så att hon ”blitt en rödstrumpa”.

Apropå den återkommande refrängen om barns rätt och vikten av fungerande familjer: I samband med att Ulf KristerSSon utnämnde Camilla Waltersson Grönvall till minister kallade han henne för ”arkitekten” bakom lagstiftningen om Lilla Hjärtat. Men det hinner vi inte komma in på.

Mitt i ett långt resonemang blir hon nämligen avbruten – tiden är slut.

– Av det hjärtat är fullt talar munnen... ◀



FYRBENT KOLLEGA

Intresset för hundunderstödd terapi växer. Socionomen hängde med på en utbildningsdag på Terapiahundskolan i Strömsholm.

FOTO PIA NORDLANDER TEXT ANNIKA SJÖBERG

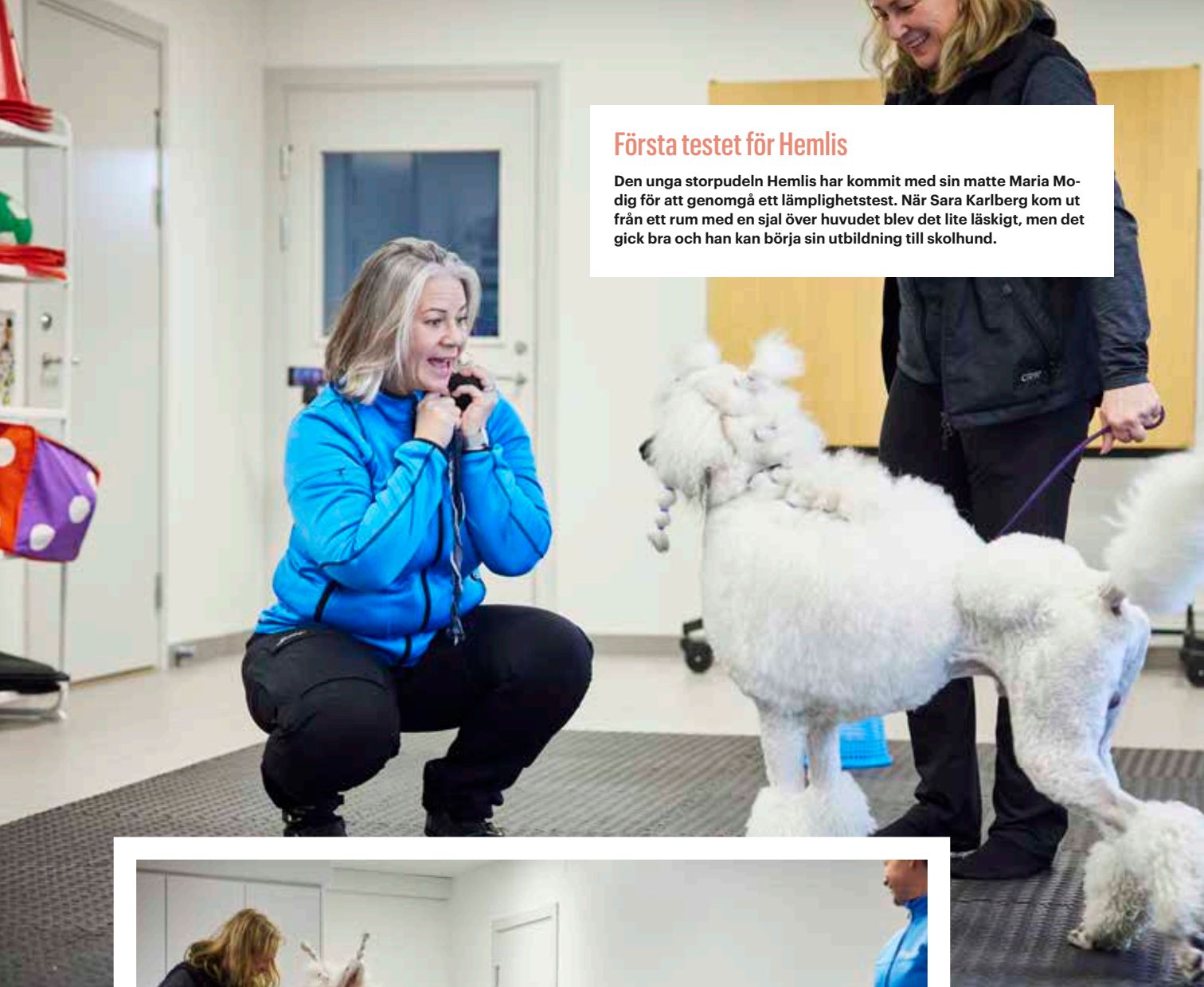


Ankomst

Sara Karlbergs två hundar Kompis och Stella får ofta följa med till jobbet där de har sina myshörnor på kontoret.

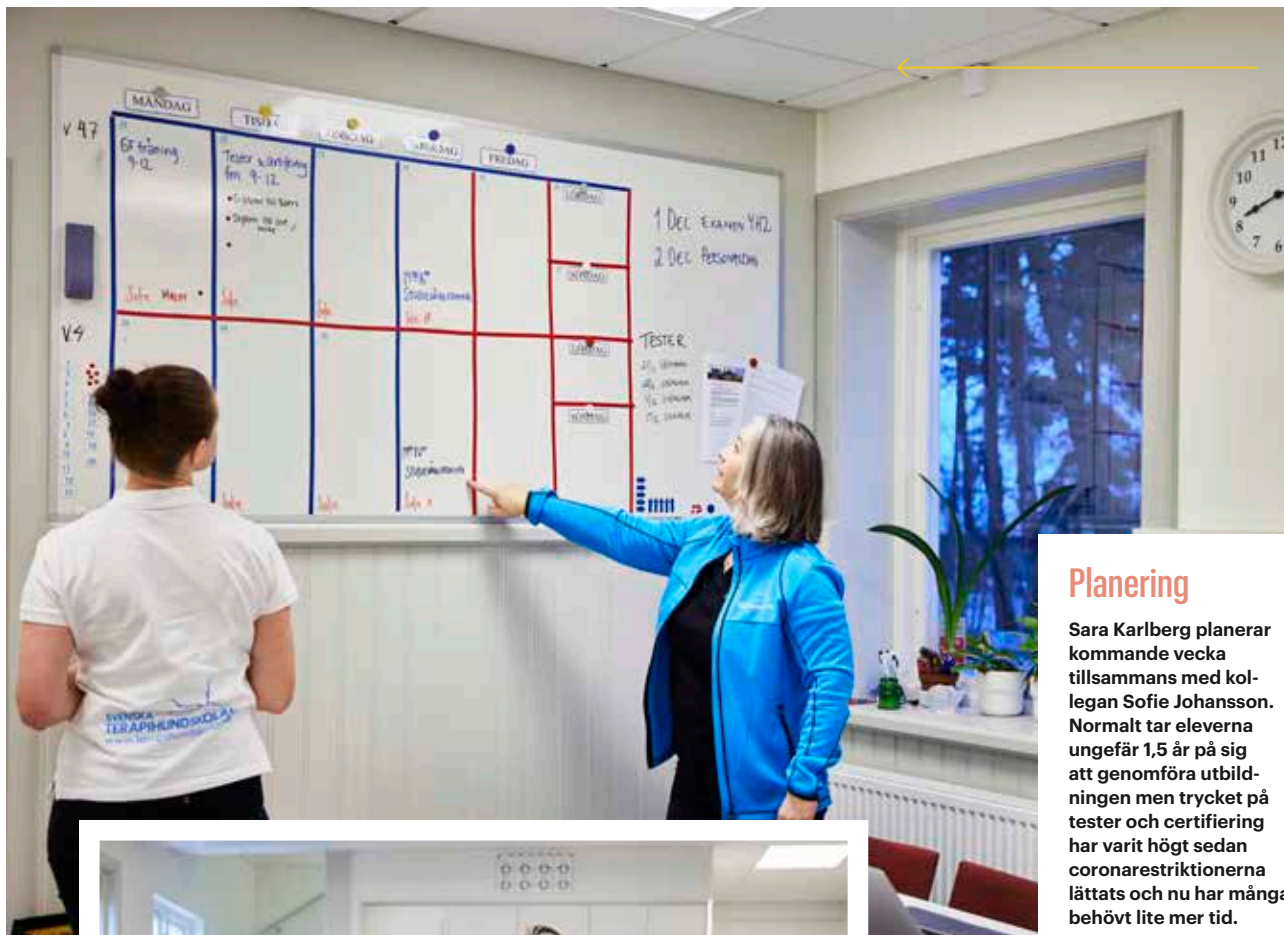
Första testet för Hemlis

Den unga storpudeln Hemlis har kommit med sin matte Maria Modig för att genomgå ett lämplighetstest. När Sara Karlberg kom ut från ett rum med en sjal över huvudet blev det lite läskigt, men det gick bra och han kan börja sin utbildning till skolhund.



Egenskaper

En terapihund måste vara stabil i stökiga miljöer, socialt trygg och ha en bra förmåga att växla mellan aktivitet och passivitet.



Planering

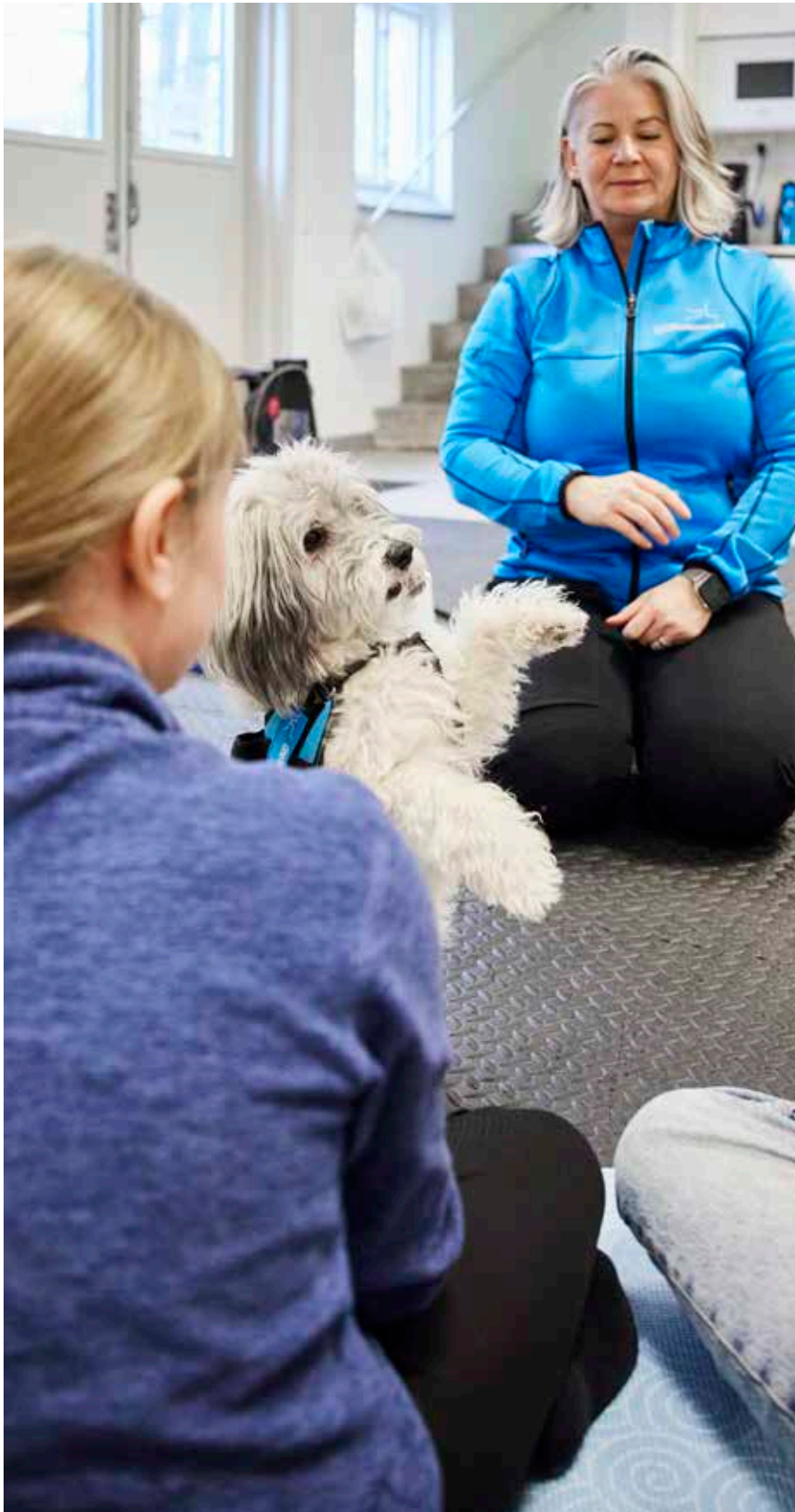
Sara Karlberg planerar kommande vecka tillsammans med kollegan Sofie Johansson. Normalt tar eleverna ungefär 1,5 år på sig att genomföra utbildningen men trycket på tester och certifiering har varit högt sedan coronarestriktionerna lättats och nu har många behövt lite mer tid.



Uppvisning

Sara Karlberg visar lite konster tillsammans med sin hund Kompis. Till allas förtjusning kan han dansa, snurra runt, räcka vacker tass och plocka saker ur en låda.





Strävar efter professionalisering

ATT TA MED SIN hund i terapi-rummet kan ha en fin effekt på samtalet med klienter. Hunden dömer inte och kan med sin blotta närvaro fungera som smörjmedel och skapa en trygghet i rummet. Intresset för terapihundar har ökat stort sedan Sara Karlberg startade Terapihundskolan 2008. Sedan dess har verksamheten växt och i dag finns Terapihundskolan på sex orter med flera kursstarter per termin.

Själv har Sara Karlberg en brokig bakgrund med bland annat universitetsstudier i folkhälsovetenskap, etologi och antrozologi i bagaget. Sedan starten 2008 har hon arbetat aktivt med att kvalitetssäkra formatet med tjänstehundar och att utveckla utbildningsmaterialet.

På Terapihundskolan finns i dag flera olika utbildningar men grunden är alltid ett lämplighetstest. Därefter kommer en grundutbildning med bland annat enklare färdighetsträning för hunden, och praktiska kunskaper för ägaren, som att ta fram riktlinjer för den egna verksamheten.

Först därefter kan utbildningen till terapihund med inriktning mot socialt arbete inledas med lite mer avancerad träning.

– För att avsluta sin utbildning behöver de flesta ungefär 1,5 år på sig, säger Sara Karlberg.

Bland yrkesutövare florerar ett antal olika termer för att beskriva vilka tjänster som erbjuds. Det menar Sara Karlberg är olyckligt och hon har engagerat sig i organisationen IAHAIO, International Association Human-Animal Interaction, som tagit fram en internationell standard.

– Det är viktigt för hur ska kommuner och regioner annars kunna förstå vad de köper vid en upphandling?, säger hon.



Kvalitetstest

Maria Modigs andra hund, en svart storpudel vid namn Benny, är redan certifierad skolhund. Nu ska han kvalitetstestas, vilket alla hundar ska göras vartannat år. Till sin hjälp har de en grupp pensionärer från Hallstahammar som är med i föreningen Seniorsglädje. De brukar komma och hjälpa till och vara testpersoner.

Rätt begrepp

Den internationella standard som organisationen IAHIO, tagit fram anger tre kategorier av tjänstehundar inom vården: besöks-hundar, skolhundar och terapihundar.



Godkänt

I slutet av dagen var såväl storpudeln Benny som Laila Hedlunds hund Zacco godkända, till Lailas stora lättnad.



ANNONS



Skyddade boenden Stödboenden

**Säkra och trygga lösningar
med individen i centrum!**

070-108 15 15

info@hemstadenab.se



Hemstaden

hemstadenab.se

ANNONS



FREDRIKSDAL

Ett utrednings- och behandlingshem
för familjer med barn i åldrarna 0-13 år
och blivande föräldrar

Tel. 0380 - 261 10
www.utredningshem.se



BIRGITTA PERSDOTTER är lektor i socialt arbete vid Karlstads universitet.

EVA HAGBJER är utredare på Myndigheten för vård- och omsorgsanalys.

RISK FÖR OJÄMLIK BEHANDLING INOM SOCIALTJÄNSTEN

Människor riskerar att behandlas ojämnt på flera områden i socialtjänsten, visar en ny studie. Men studien ledde också till ett oväntat fynd – hur kommunerna jobbar med IBIC-utredningar skiljer sig stort. Tvärtemot intentionen kan också det leda till ojämlig behandling.

TEXT ANNETTE U WALLQVIST

Ljuset på skillnader, heter studien där Myndigheten för vård- och omsorgsanalys undersöker om det finns så kallade omotiverade skillnader i LSS-verksamhet, äldreomsorg och socialpsykiatri. Utifrån ett jämlikhetsperspektiv undersöks utredningar som socialtjänsten genomfört med hjälp av arbetssättet Individens behov i centrum, IBIC.

– Vi har tittat på om det finns skillnader i utredningar och bedömningar när det gäller funktionsförmåga, bedömt behov av insatser från socialtjänsten eller ifall ansökan har beviljats. Vi har också försökt se om klienten varit delaktig i utredningssamtal, berättar Eva Hagbjer som är utredare på Myndigheten för vård- och omsorgsanalys.

Förutsättningarna för studien bedömdes som

goda. Utifrån en uppföljning av kommunernas arbete med IBIC som gjordes 2021, visste myndigheten att en majoritet av kommunerna använder verktyget och att det verkade leda till systematiska utredningar inom socialtjänsten. Eftersom IBIC bygger på ett nationellt kodverk, där alla använder samma begrepp och struktur skulle det bli lättare att göra jämförelser utifrån parametrar som kön, ålder och hälsotillstånd.

– Tidigare har utredningarna innehållit väldigt mycket fritext och det har varit svårt att hitta jämförbar information. Nu tänkte vi att det skulle bli lättare att jämföra kommunerna sinsemellan för att se om det finns omotiverade skillnader, berättar Eva Hagbjer.

MEN DET VISADE sig vara svårare än väntat. Det berättar Birgitta Persdotter, lektor i socialt arbete vid Karlstads universitet, som analyserat utredningarna.

- Det blev snabbt uppenbart att det trots en gemensam grund, med samma koder och begrepp, ändå finns olika lokala lösningar och kulturer för hur IBIC används, säger hon.

IBIC är ett omfattande verktyg som täcker in tolv olika livsområden, till vilka det dessutom hör en mängd underkategorier. Det öppnar upp för stora variationer när det gäller vilka livsområden och underkategorier kommunerna väljer att lägga fokus på.

– Vi ser även skillnader i arbetssätt mellan kommuner som kan leda till geografiska ojämlikheter. Samtidigt kan vi konstatera att på många ställen är skillnaderna mellan olika grupper av brukare små, säger Birgitta Persdotter.

Hon berättar att kommunerna själva lyfter att IBIC är väldigt omfattande och att implementeringen inte handlat om att arbeta på bara ett sätt.

– Generellt kan man säga att vissa valt att göra breda utredningar som täcker in flera livsområden, medan andra valt att göra smalare utredningar. Men de kommer ändå fram till samma resultat, säger Birgitta Persdotter.

En viktig, men oväntad, slutsats av studien blir därmed att det finns ett behov av att fortsätta att utveckla arbetet med IBIC för att det ska bli lättare att göra systematiska uppföljningar av socialtjänstens arbete och se om det finns omotiverade skillnader. Bra jämförelser mellan kommuner är en förutsättning för att få en socialtjänst som bemoter brukare jämlikt. Men det kräver en starkt

Forskningen i korthet

- Det finns skillnader i arbetssätt mellan kommuner, vilket kan leda till geografiska ojämlikheter.
- Det är en större andel vuxna kvinnor som beviljas stöd inom LSS, även när graden av begränsning bedöms vara densamma.
- Män deltar i lägre utsträckning än kvinnor i utredningssamtal enligt SoL. Könsskillnaden går igen även när det gäller ungdomar som utreds enligt LSS.

” Vi ser vissa tecken på att personer som är födda utanför Sverige, i lägre utsträckning deltar i utredningssamtal. ”

tillgång till strukturerad information där det går att jämföra mellan individer och kommuner.

– Kommunerna behöver ha ett gemensamt system, så att vi kan göra systematiska uppföljningar och jämförelser. Där är vi inte idag, men det finns en stor potential i IBIC, säger Birgitta Persdotter.

Hon berättar att kommunerna själva har fört fram att det viktigaste med studien är att den är gjord.

– Nu har vi en startpunkt för bättre jämförelser framöver. Det är förutsättningen för ett kunskapsbaserat arbete.

SÅ VAD ÄR DET DÅ för skillnader som studien fångat upp? Eva Hagbjer menar att det utifrån studien är svårt att slå fast omotiverade skillnader, men att det finns flera resultat som är värda att titta vidare på.

– Det är en större andel vuxna kvinnor som beviljas insatser inom LSS än vuxna män, trots att det inte finns några systematiska skillnader i den genomsnittliga bedömda funktionsnedsättningen. Vi ser också att män som utreds enligt socialtjänstlagen, deltar i utredningssamtal i lägre utsträckning än kvinnor, säger hon.

EVA HAGBJER framhåller också att inom LSS deltar barn och unga i lägre grad i utredningssamtal än vad vuxna gör, och att pojkar deltar i mindre utsträckning än flickor.

– Men det är svårt att säga om det är ett problem eftersom vi inte vet hur gamla barnen är, säger hon.

Skillnaderna i bemötande utifrån kön är statistiskt säkerställda, men frågan är om det finns en motiverad förklaring.

– Varför män inte deltar i utredningssamtal i samma utsträckning som kvinnor vet vi inte. Det vi kan se är att de män som utreds enligt

socialtjänstlagen, SoL, oftare är sammanboende med någon. Till viss del kan det vara så att deras partners hanterat mycket av kontakterna. Samtidigt ser vi att skillnaden mellan könen kvarstår även när det inte finns en sambo.

Eva Hagbjer berättar att hon har diskuterat könsskillnaderna både med de kommuner som deltagit i studien och med myndighetens patient- och brukarråd.

– En fundering som kom fram var om resultatet kan bero på att de flesta handläggare är kvinnor och att män därför kanske drar sig för att prata om sina svårigheter, till exempel när det gäller intimhygien. En annan möjlig förklaring är att skillnaderna påverkas av en kulturell samhällsnorm, där män har svårare att be om hjälp eller där kvinnor förväntas vara delaktiga i sambons omvårdnad, säger hon.

Myndigheten hade också en ambition att studera i vilken utsträckning personer som är födda utomlands deltar i utredningssamtal. Men i flera utredningar saknades helt enkelt den typen av information.

– Däremot ser vi vissa tecken på att personer som är födda utanför Sverige, i lägre utsträckning deltar i utredningssamtal. Men det är svårt att veta hur många personer vi pratar om.

STUDIEN INDIKERAR också att det finns skillnader i vilken utsträckning socialtjänsten frågar om missbruk eller våld. Men också här saknas anteckningar eller annan dokumentation om frågan ställts.

– Vi ser att det också här finns en risk att falla i fällan att tänka utifrån könsstereotyper. Det är mer sannolikt att socialtjänsten uppmärksammar kvinnor som blir våldsutsatta och män som har beroendeproblematik, än tvärtom. Här är det viktigt att vara uppmärksam och mer systematisk för att upptäcka risk för våld eller missbruk oavsett kön, konstaterar Eva Hagbjer.

Hon hoppas också att studien ska bli en påminnelse till kommunerna att arbeta systematiskt för klienternas delaktighet i utredningssamtal. De kommuner Eva Hagbjer pratat med, tycker alla att delaktighet är viktigt.

– Kommunerna i studien menade att de som inte deltog ofta hade för stor funktionsnedsättning. Men där kan man fråga sig om det hade gått att använda någon form av hjälpmedel eller kommunikationsstöd. Därför är det en viktig fråga att se till att det finns hjälpmedel och att

handläggare vet hur de används och att det finns tid att använda dem, säger hon.

RAPPORTEN HAR presenterats för regeringen med rekommendationer om hur resultaten kan tas vidare. Till stor del handlar det om att på allvar driva på för en strukturerad dokumentation, vilket innebär att IBIC behöver bli lättare att använda.

– Kommunerna som ingår i studien påpekade att IBIC är komplext och innehåller många variabler. Därför hoppas vi att studien tas som avstamp för att fortsätta utveckla IBIC som arbetssätt. Dessutom hoppas vi att rapporten ska inspirera kommunerna att göra egna liknande studier för att ta reda på om det finns skillnader i hur de bemöter olika grupper som kommer i kontakt med socialtjänsten. Kommunerna har större möjlighet att gräva djupare för att se vad som ligger bakom skillnaderna än vad vi har, säger Eva Hagbjer.

Många kommuner har visat stort intresse för studien.

– Flera resultat har kommunerna känt igen och funderat på sedan tidigare, men många var överraskade över könsskillnaderna inom LSS. Det finns en föreställning om att män traditionellt gynnas när det gäller insatser och här är det tvärt om. Män riskerar gå miste om insatser och deras anhöriga får ett större ansvar. Den här studien har väckt så många tankar, men framför allt att det är viktigt att fortsätta jämföra grupper för en mer jämlik behandling, säger Eva Hagbjer. ◀



FORSKNING I KORTHET

TEXT ANNIKA SJÖBERG FOTO GETTY IMAGES



Så blir effekten av specialiserad familjehemsvård

FAMILJEHEM. Det har utvecklats många olika modeller för specialiserad familjehemsvård, men gjorts få utvärderingar. I en longitudinell studie har Anna-Karin Åkerman analyserat data om placerade ungdomars funktionsförmåga, känslomässiga och sociala problem och självuppfattning. I självuppskattningar anger ungdomarna en signifikant förbättring av problembeteenden, ilska, oro och depression. Familjehemsföräldrarna anger en förbättring i ungdomarnas funktionsförmåga, men inte tillräckligt för att ungdomarna ska komma ifatt sina jämnåriga som inte placerats. Den genomsnittliga funktionsförmågan bland de placerade ungdomarna var signifikant lägre än hos jämförelsegruppen. Resultaten visar också att barn och unga själva upplever en signifikant förbättring i sitt mående, medan familjehemsföräldrarna inte ser att de utvecklats i lika hög grad.

Referens: Anna-Karin Åkerman m.fl., What changes during specialized foster care? A study on adaptive functioning and emotional and social problems, Child & family, social work, 2022.

Partiidentifikation påverkar åsikter i kontroversiella frågor

LEGALISERING. I en studie har forskare undersökt hur partiidentifikation påverkar huruvida man stöder en legalisering av cannabis eller ej. I undersökningen har forskarna utgett sig för att representera olika politiska partier, och att de varit ömsom positiva eller negativa till en legalisering. Resultatet visar att motståndet ökade om man trodde att det egna partiet var emot en legalisering och att det politiska motståndarna var positivt inställda. Men när man trodde att det egna partiet var för en legalisering och de politiska motståndarna var emot så påverkades inte väljarnas attityder. Forskarnas slutsats är att väljare inte blint följer partilinjerna. Det är bara då det egna partiets linje sammanfaller med väljarens egen inställning som hen stärks i sin åsikt, vilket också ökar distansen till det parti man sympatiserar med.

Men då man tror att partilinjerna går emot den egna åsikten så ignoreras den, vilket gör att väljarna kan bibehålla sin syn på partiet.

Referens: Hanna Bäck, Annika Fredén & Emma A. Renström (2022) Legalize cannabis? Effects of party cues on attitudes to a controversial policy proposal, Journal of Elections, Public





Ökad dödsrisk vid utskrivning från tvångsvård

TVÅNGSVÅRD. I Sverige tvångsvårdas ungefär 1 000 personer per år på grund av missbruk. Vi vet att de som skrivs in för tvångsvård har en ökad dödsrisk, och nu visar en ny studie att risken är särskilt hög direkt efter utskrivning från tvångsvård.

I en registerstudie har forskarna följt upp alla som skrivits ut efter sex månaders tvångsvård under perioden 2000 – 2017. Under perioden avled totalt 494 personer, vilket motsvarar 7,1 per 100 personer per år. Dödsrisken var extra hög under de två första veckorna efter utskrivning. Den var också högre för män än för kvinnor och ökade med åldern. Av underlaget drar forskarna slutsatsen att risken för dödsfall direkt efter utskrivning från tvångsvård är väldigt hög, särskilt för yngre klienter.

De efterlyser också mer insatser för att förebygga dessa dödsfall.

Referens: Ökad dödsrisk vid utskrivning från tvångsvård, Anders Ledberg och Therese Reitan, Drug and Alcohol Dependence, Volume 236, 1 July 2022.

Omsorgspersonal riskerar sin egen hälsa

TEXT ANNETTE U WALLOVIST



Arbetsituationen för personal i hemtjänsten har blivit radikalt sämre. Villkoren är så dåliga att det blir en form av exploatering av personalen, visar ny avhandling.

Vad handlar avhandlingen om?

– Den handlar om hemtjänstpersonals arbetsituation i Sverige. Det är en sammanläggningsavhandling som bygger på fyra delstudier med olika perspektiv. Jag har bland annat gjort en kvalitativ studie om hemtjänstpersonalens upplevelse av arbetets tidsmässiga villkor och hur de hanterar den tidspress som finns i det dagliga arbetet.

Vilka är de viktigaste resultaten?

– Att hemtjänstpersonalens arbetsvillkor har försämrats. Deras arbete har blivit mer fragmenterat och biståndsbedömningarna mycket striktare. De ska ta hand om fler omsorgstagare under en dag, från nio personer per dag 2005 till 12 personer 2015. Försämringarna får konsekvenser för personalens hälsa och välbefinnande. Det finns en stor risk att personal slutar. Men också att de får problem med både fysisk och psykisk trötthet.

De befinner sig i en tidspressad situation med för lite tidsbedömd tid till omsorgstagarna. För att hinna hoppas en del över sin lunch och vissa undviker att dricka vatten för att inte behöva gå på toaletten. De kan prioritera vissa insatser och kanske hoppas över dusch och social samvaro. Eller så stjälar de tid från en omsorgstagare och ger till en annan.

Vilka kan ha nytta av resultaten och på vilket sätt?

– Förhoppningen är att de ska leda till bättre styrning och organisering av hemtjänsten. Jag hoppas att resultaten från avhandlingen ska plockas upp politiskt, men också av personalen själva.

→ Rebecka Strandell

GÖR: Forskare vid institutionen för socialt arbete, Stockholms universitet

AKTUELL MED: Avhandlingen *Omsorgsarbete i hemtjänsten - förändringar, utmaningar och möjligheter*.

LÄS MER!
Längre intervju på socionomen.se



Debatt

Femåringens död bör ligga till grund för en diskussion om statens och ägarnas ansvar för HVB-vården.



FOTO: PRIVAT

David Pålsson, doktor i socialt arbete, Stockholms universitet.



FOTO: PRIVAT

Emelie Shanks, docent i socialt arbete, Stockholms universitet.

“ANSVARET FÖR VÅRDEN PÅ HVB-HEM MÅSTE UTREDAS”

Den 15 juni 2021 försvann en femårig pojke från det HVB-hem där han var placerad. Han återfanns ett par timmar senare drunknad i en närliggande å. Den 7 december i följande dömdes två behandlingsassistenter på hemmet för vållande till annans död. Humana – den vårdkoncern som ägde hemmet – har varken åtalats eller fått andra sanktioner. Det är lyckligtvis sällsynt att så tragiska händelser som dödsfall inträffar vid HVB, men samtidigt rapporteras återkommande om missförhållanden. En institutionsplacering är en mycket ingripande åtgärd som innebär att samhället – ibland med tvång – övertar ansvaret för utsatta barn. Anställda vid HVB har naturligtvis ett avgörande ansvar för den dagliga omsorgen av barnen, men domen har ett smalt perspektiv på ansvar och ansvarsutkrävande. I sammanhanget måste statens och de privata företagens ansvar för HVB-vårdens organisering och styrning även lyftas.

ATT EN FEMÅRING placeras vid HVB väcker principiella frågor om i vilken utsträckning och i vilka situationer HVB används för yngre barn. Inom forskning finns omfattande evidens för att institutionsmiljön är direkt skadlig för små barn och den typen av placeringar är i strid med europeisk policy. Samtidigt framgår av Socialstyrelsens statistik att barn mellan 0 och 9 år utgör

närmare 20 procent av de cirka 6 000 barn som någon gång under 2021 var placerade på HVB. En del av barnen är sannolikt placerade tillsammans med sina föräldrar, men faktum är att vi inte vet hur stor andel som placeras ensamma eller hur långa placeringstider det rör sig om.

VIDARE ÅSKÅDLIGGÖR pojkens död den svaga statliga styrningen av HVB. I Sverige saknas tydliga bestämmelser om för vilka åldrar och målgrupper HVB är lämpligt, platsantal för enskilda HVB, anställdas utbildningsnivå samt personaltäthet, det vill säga antalet barn per anställd. Socialstyrelsen har som normgivande myndighet en tillbakadragen roll och Inspektionen för vård och omsorg, IVO, som ansvarar för tillståndsprövning och tillsyn, utgör ett förvånande svagt styrinstrument. De HVB-tillstånd som beviljas är inte tidsbegränsade och återkallas sällan, även när det gäller HVB som vid upprepade tillfällen fått kritik, som i fallet med det HVB på vilket den femåriga pojken var placerad.

I STÄLLET STYRS den svenska HVB-vården i allt väsentligt av marknadskrafter. Av landets omkring 600 HVB drivs cirka tre fjärdedelar av vinstsyftande företag. HVB är en lukrativ välfärdstjänst och Humanakoncernen är marknadsledande. På grund av den svaga regleringen har ägarna för privata HVB ett betydande svängrum att besluta om målgrupper, bemanning och vårdinnehåll. Kartläggningar visar att ungefär hälften av anställda saknar formell utbildning och de metoder som används

DEBATT

”Socialstyrelsen har som normgivande myndighet en tillbakadragen roll och IVO, som ansvarar för tillståndsprovning och tillsyn, utgör ett förvånande svagt styrinstrument.”

är som regel outvärderade. Socialtjänsten har det yttersta ansvaret för placera de barn och den kommun som placera de femåringen fick kritik av IVO för att inte ha försäkrat sig om att hemmet var lämpligt. Kritiken är sannolikt rättmätig, men HVB-marknaden är svåröverblickbar. Företagens egen information om vården är knapphändig och för att socialtjänsten bättre ska kunna bilda sig en korrekt uppfattning av hemmens kvalitet behöver staten införa skarpare regleringar och ett nationellt HVB-register med relevant information.

Sammanfattningsvis bör den femåriga pojakens tragiska död ligga till grund för en diskussion inte enbart om enskilda anställdas ansvar – utan även om

vilket ansvar staten och ägare av privata företag har för HVB-vården. Vi ser ett behov av en kartläggning av hur vanligt förekommande det är att små barn placeras utan sina föräldrar, men även tydligare regleringar avseende för vilka behov och åldrar HVB överhuvudtaget är lämpligt. Vidare bör man noggrant utreda regleringar om HVB-hemmens storlek och bemanning, samt se över om systemet för tillstånd och tillsyn är skarpt nog. HVB är en ingripande samhällsåtgärd, som används för barn i mycket utsatta livssituationer. Som läget är har privata HVB betydande frihet att besluta om grundläggande frågor som rör vården, samtidigt som de går fria från ansvar vid vårdskandaler. ◀

VAD TYCKER DU? VILL DU SKRIVA REPLIK?

Debatera vidare på vår facebookside, eller skicka din replik till redaktionen@socionomen.se så för vi den till debatten.

ANNONS



Välkommen
till
Masgården



Insikten

Boenden för barn, ungdomar och vuxna med neuropsykiatriska funktionsvariationer och/eller psykiatrisk problematik

Under våren öppnar vi Masgården – ett nytt boende för vuxna med psykiatrisk problematik och tidigare kriminalitet



– Vi är glada och stolta över att inom kort utvidga Insikten-familjen genom att öppna Masgården, vårt nya fina boende i rofyllda Horndals Bruk i Dalarna. Här, som inom alla Insiktens verksamheter, arbetar vi kvalitativt och långsiktigt utifrån varje enskild individs förmågor och utvecklingsområden. Från och med våren 2023 välkomnar vi boende till Masgården!

Andreas Sellin – VD, Insikten

Välkommen att kontakta oss redan nu för ytterligare information och placeringsförfrågningar

010-160 06 76 | www.insikten.info



Sett, läst, hört

När krisen är ett faktum

Förenligt med liv

Av: Sara Johansson
Natur och kultur

Sara Johansson är beteendevetare med krisstöd som expertområde. Hon har framför allt stor erfarenhet av att stödja människor, emotionellt och praktiskt, i det akuta skedet av sorg, kritisk sjukdom och efter psykologiska trauman. Hon fanns på plats i det akuta skedet vid brandkatastrofen i Göteborg 1998, efter tsunamikatastrofen i Sydostasien 2004, och i det översvämningsdrabbade Pakistan 2010.

I dag arbetar Sara Johansson mycket med att utbilda och vägleda andra i krisstöd, däribland kuratorer, diakoner och tjänstemän på myndigheter, och hon har tidigare skrivit en handbok i ämnet. I *Förenligt med liv* vill hon dock inte instruera, utan dela med sig av berättelserna, de erfarenheter och möten som ligger till grund för hennes insikter. Hon skriver i förordet att hon hoppas att boken kan inspirera – och väcka förundran,



förundran ”över hur allas liv innehåller olika slags svåra händelser, men framför allt över allt det som bär oss, lindrar, gör livet möjligt här.”

En av de målgrupper som särskilt pekas ut för boken är socionomer, men den riktar sig till alla som möter barn och vuxna i kris och sorg.

Tim Andersson

Välja väg – Utredning, stöd och behandling vid alkohol- och narkotikaproblem

Av: Sven-Eric Alborn, Kristina Berglund, Karin Bosen, Arne Gerdner
Studentlitteratur

Välja väg tar upp ämnen som ungdomar, motivation, psykiatrisk samsjuklighet, vård utan samtycke och individanpassning. Den stödjer sig på forskning och är kliniskt orienterad i sin beskrivning av ett korrekt utredningsförfarande och grunderna för en god behandling och relevanta stödinsatser, oavsett metod och verksamhetsform. Arne Gerdner är senior professor i socialt arbete, Karin Bosen legitimerad psykolog, Kristina Berg docent i psykologi och Sven-Eric Alborn legitimerad psykolog och psykoterapeut. Alla fyra författare har lång erfarenhet av arbete med beroendeproblematik och forskning som rör behandling och stöd vid beroendetilstånd och samsjuklighet. Med sin bok vill de nå dem som arbetar med personer som har alkohol- och narkotikaproblem, samt studenter på bland annat socionomprogrammet och beteendevetenskapliga utbildningar.

Tim Andersson

FOTO: DET MÖRKA PSYKET



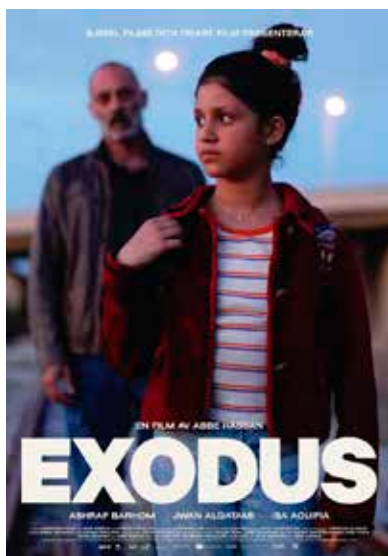
PODD: DET MÖRKA PSYKET

Fokus på mänskliga beteenden

Det här är podden för den som vill grotta ner sig i psykologiska fenomen bakom mänskliga beteenden, framför allt beteenden som kan bli farliga – och som ibland ligger oss närmare än vi själva tror. Podden drivs av Shilan Caman, beteendevetare och forskare, och Katarina Howner som är rättspsykiatriker och forskare.

Höstens socionomfilmer är här!

Text: Fredrik Söderlund



1 Exodus

Flickan Amal är på flykt från kriget i Syrien. Hon reser i en container men när hon kommer till hamnen i Europa väntar polisen och kaos uppstår. Människosmugglaren Sam plockar upp henne i sin bil och tillsammans måste de ta sig med båt till Grekland och vidare mot Bulgarien. Amal vill återförenas med sin familj i Sverige och har ständig kontakt med sina systrar. Det finns skakande episoder i filmen som ramar in desperationen och osäkerheten. Sam och Amal för en kamp mot både det förflutna och det akuta, men filmen visar också upp ett möte mellan generationer och hur de kan stötta varandra i en till synes hopplös situation. Svenska regissören Abbe Hassan har libanesiskt påbrå och "Exodus" är något så ovanligt som en film som skildrar en värld långt bort från trygga gränser.

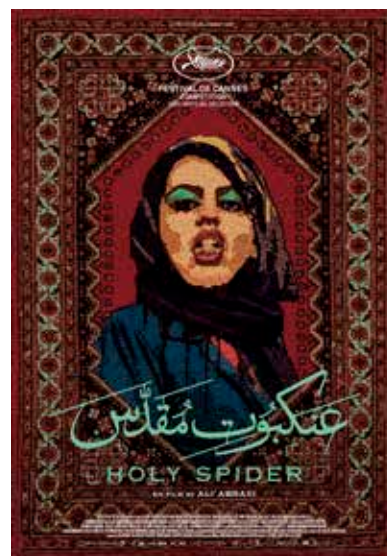
Premiär i februari (Triart)



2 Tillbaka till Seoul

25-åriga Freddie reser från sitt hemland Frankrike till Seoul för att hitta sina biologiska föräldrar. En både sorgkattad och glädjefull period tar sin början då hon direkt möts av såväl kulturkrockar som möjligheter och ett trögflytande adoptivsystem. När hon väl träffar sin biologiska far blir kontakten en påminnelse om både rotlöshet, ånger, nyvunnen kärlek och förvirring. Till skillnad från dem Freddie umgås med så håller hon alla på en meters avstånd. En symbolik för distansen som hon känt i hela sitt liv. "Tillbaka till Seoul" är skickligt indelad i tre olika episoder under ett tiotal år. Freddie flyter mellan hopp och förtvivlan, livsavgörande val och en fortsatt jakt efter att få kontakt med sin biologiska mor.

Premiär den 17 februari (Edge Entertainment)



3 Holy spider

Kriminaljournalisten Zar reser till den iranska staden Mashhad för att porträttera en serie bestialiska mord på prostituerade. I pressen kallas mördaren för "spider killer", eftersom han dumpar sina offer längs stadens spindelliknande gator. Vi får följa gärningsmannens vardag parallellt med polisens och journalisternas arbete. Filmens handling, miljöer, karaktärer och utförande är lika förbluffande briljant som manuset är välgjort. Hederskodex, patriarkala strukturer, kvinnors utsatthet, skuld och kanske främst vad som är moraliskt och mänskligt försvarbart behandlas. "Holy spider" är måhända fruktansvärd, men också fruktansvärt bra. Filmen av Ali Abbasi, som även ligger bakom originella "Gräns", filmen fick fina priser på både Stockholm Film Festival i höstas och förra årets Cannes-festival. Missa inte.

Går på bio (Triart)

UTBILDNING & KOMPETENSUTVECKLING FÖR INDIVIDER OCH ARBETSPLATSER

I mer än 20 år har Sverigehälsan bedrivit utbildning för yrkesverksamma som arbetar med människors välmående. Utöver våra längre utbildningsprogram erbjuder vi kortare utbildningar för dig som jobbar inom vård och omsorg, socialtjänst eller stöd och behandling. Vi genomför både öppna utbildningar och uppdragsutbildning på plats hos er. Vi gör skillnad – för er och för dem ni är till för!

KBT-UTBILDNING:

- ETTÅRIG KBT-UTBILDNING
- FAMILJEBEHANDLING MED KBT
- MISSBRUKSBEHANDLING MED KBT
- SPELMISSBRUKSBEHANDLING
- GRUNDUTBILDNING PSYKOTERAPI
- PARTERAPI MED KBT

SAMTAL & BEMÖTANDE:

- MOTIVERANDE SAMTAL (MI)
- METODSTÖDJARE MI
- LÅGAFFEKTIVT BEMÖTANDE
- HEDERSRELATERAT VÅLD
- KRIS OCH KRISSTÖD
- TRAUMA & PTSD

METODUTBILDNING:

- CRA OCH ACC
- ACRA
- PATRIARK V2
- MBSR
- GRUPPLEDARE I AFFEKTSKOLA

040-698 60 00 info@sverigehalsan.se www.sverigehalsan.se



SVERIGEHÄLSAN



Söker du LSS-placering?

Vi har lediga platser och finns på flera platser i landet. Mo Gård har 75 års samlad erfarenhet och specialiserad kompetens kring kommunikation, kombinerade funktionsnedsättningar och utmanande uttryckssätt. Vi är ett stiftelseägt idéburet kunskapsföretag som erbjuder individanpassade helhetslösningar inom boende, daglig verksamhet och gymnasiesärskola till personer med intellektuell funktionsnedsättning och/eller autism.

Välkommen att besöka Lediga platser på vår hemsida och ta kontakt med våra kunniga placeringsrådgivare:

✉ placeringsradgivare@mogard.se ☎ 010-471 67 00



mogard.se

MO GÅRD

”Se över din mentala ergonomi.”

Jul och nyår har passerat med allt vad det innebär. Min förhoppning är att ni alla kände stunder av lugn, att ni rörde er i den takt som kändes bra just då och inte i den snabba takt ni kanske lämnade arbetet med. Det kan vara svårt att stänga av jobbet när man aldrig känner sig klar, när pressen är hög och svåra beslut måste tas. Nu. Inte sen.

Därför vill jag att ni ska fundera på er återhämtning... Ja, jag vet, hur ska ni hinna med det? Arbetsuppgifterna tar ju aldrig slut och lugnet knackar sällan på din dörr. När du kommer tillbaka till kontoret ligger tre nya ärenden på ditt ansvar. Eller så är oron påtaglig för att det kan göra det. Ditt hjärta slår fortare, andningen börjar från bröstet istället för i djupet av din mage och kroppen är spänd. Stressreaktioner har gynnat vår överlevnad men i modern tid så har vi inte alltid nytta av den larmfunktion som gör att vi kan lära oss att reagera på stress över i princip vad som helst. Vi känner helt enkelt av stressreaktionen även om vi inte är i en akut och livshotande situation.

NÄR MAN ÄR VAN att vara i beredskap utifrån hög stress kan återhämtande aktiviteter på regelbunden basis till en början upplevas som obehagliga. Det kan krypa i kroppen, oron kan slå till



FOTO: PRIVAT

Louise Nelson,
socioonom och föreläsare.

och ångesten stegra. Man har ju inte tid! Stå ut i det obehaget och utforska vad som händer när du tränar återhämtning. Troligen så kommer du på sikt att kunna njuta mer då du övat upp din förmåga att vara mer närvarande men också minskat din stressrespons i övriga situationer.

Hur tränar man återhämtning då?

Först och främst behöver du reflektera över vad som är återhämtning för dig och strategiskt planera in detta i kalendern. Det bästa är, utan att säga att det är enkelt, att återhämtning kan du starta med omgående. Äter du lunch framför datorn? Sluta med det. Sitter du för mycket still? Ta fem minuters promenad i dagsljus. Vad som är den bästa återhämtande aktiviteten beror på situation och person.

NÄR DU KOMMIT fram till vad som är återhämtande aktiviteter för dig, börja med mikrovanor i vardagen. Om du gillar yoga kanske det kan bli ett par solhälsningar tillsammans vid förmiddagsfikat? Drömmer du dig tillbaka till fjällturen i somras? Se till att få in lite naturupplevelse i din vardag. Landat i att målandet gör dig avslappnad? Avsätt 10 minuter för kravfritt skissande. Kartlägg och planera; Vad kan du göra på morgonen, vid lunchen, på eftermiddagen och under kvällen?

MÅNGA SOCIONOMER ser lätt alla andras behov men har svårare att motiveras till att prioritera sina egna behov. Precis som du justerar din skrivbordshöjd, justera ditt återhämtningsbehov och hjälp varandra med detta på arbetsplatsen. Att arbeta mentalt ergonomiskt innebär att välja vart vi riktar vår uppmärksamhet. Tre saker som gör skillnad är att ha fokus på en sak i taget, aldrig planera fyllda dagar då det nästan alltid kommer hända oplanerade saker, samt planera in regelbundna pauser som är lika viktiga som vilket möte som helst. Peppa dig själv genom att ge dig tid för strategisk återhämtning så blir du en ännu bättre hjälpare. Vad behöver du för att vara fortsatt engagerad, utan att bli dränerad? ◀

→ FLER KRÖNIKOR: HITTAR DU PÅ SOCIONOMEN.SE



”Socialarbetare behöver en gemensam värdegrund”
HAJJAR ALSAÏDAN



”Har svenskarna drabbats av en våg av genetiska skador?”
ALAIN TOPOR



”Vi är de som måste orka, hoppas och tro”
IDA BOLLING

Är du socionom med lång erfarenhet?

Vi söker kvalificerade handläggare – en senior roll där du själv påverkar dina arbetsuppgifter och inriktningen för ditt uppdrag. Som kvalificerad handläggare ligger du i toppen av vår lönestruktur.

Socialtjänsten i Uppsala kommun är en av landets största. Här satsar vi på förebyggande arbete och har ett brett utbud av insatser i egen regi.

[uppsala.se/ledigajobb](https://www.uppsala.se/ledigajobb)



Välkommen hem till våra gruppboenden

Söker du en plats att kalla hemma? Hos oss kan du trivas och må bra. Vi är på plats dygnet runt för stöd och sällskap.

[nytida.se/gruppboende](https://www.nytida.se/gruppboende)
020-66 20 20



Följ oss på

LINKEDIN!

Då missar du inga intressanta artiklar och kan hänga med i diskussionen om aktuella ämnen inom socialt arbete.

ANNONS

**Chefs
tidningen**
LEDARSKAP OCH HR FÖR AKADEMIKER

Följ vårt nyhetsbrev för ny inspiration och kunskap varje vecka.
Registrera dig här: chefstidningen.se/nyhetsbrev

90 SVENSK
INSÄMLINGS
KONTROLL

Swisha till

123 129 50 21

Människor i **Ukraina** flyr för sina liv. De behöver akut nödhjälp. Swisha idag!

Sverige för

UNHCR
FN:s flyktingorgan



FAM-huset

HVB-HEM FÖR FAMILJER
Med barnet i fokus

Vi utför kvalitativa utredningar utifrån BBIC, evidensbaserade behandlingar och akutplaceringar. Vårt arbete grundar sig på Signs of Safetys lösningsfokuserade förhållningsätt där barnets trygghet och säkerhet är vägledande. Vi välkomnar föräldrar med barn upp till 13 år, samt familjer som väntar barn.

Vi har avtal med kommuner som ingår i SKL-avtalet, Region Skåne, Örebro kommun och Göteborgs region.

Välkommen att kontakta oss på 033-21 01 62, vi har öppet dygnet runt!

Du kan också kontakta: Jonas Farsén, Föreståndare, 073-920 6831, jonas.farsen@fralsningsarmen.se
Deni Molin, verksamhetschef, 073-920 48 32, deni.molin@fralsningsarmen.se

FAM-huset, Hagvägen 11, Fristad • www.fralsningsarmen.se/fam-huset



PROFESSOR BROR GADELIUS MINNESFOND

Stiftelsen delar ut bidrag till hjälpbehövande i öppen psykiatrisk vård och anslag för vetenskaplig psykiatrisk forskning i Sverige.

Ansökan för hjälpbehövande skall göras genom personligt brev. Till brevet bifogas ett antal bilagor inklusive intyg från ansvarig personal inom psykiatrisk vård.

För utförlig information:

www.stiftelsemedel.se/stiftelsen-professor-bror-gadelius-minnesfond/

Ansök
senast
230215

NY BOK!

För dig
som möter
barn och
unga som
kan ha
utsatts för eller
bevittnat våld i nära
relation



Beställ till endast
fraktkostnad på
boj.se/webbshop

BROTTSOFFER
JUREN
☎ 116 006

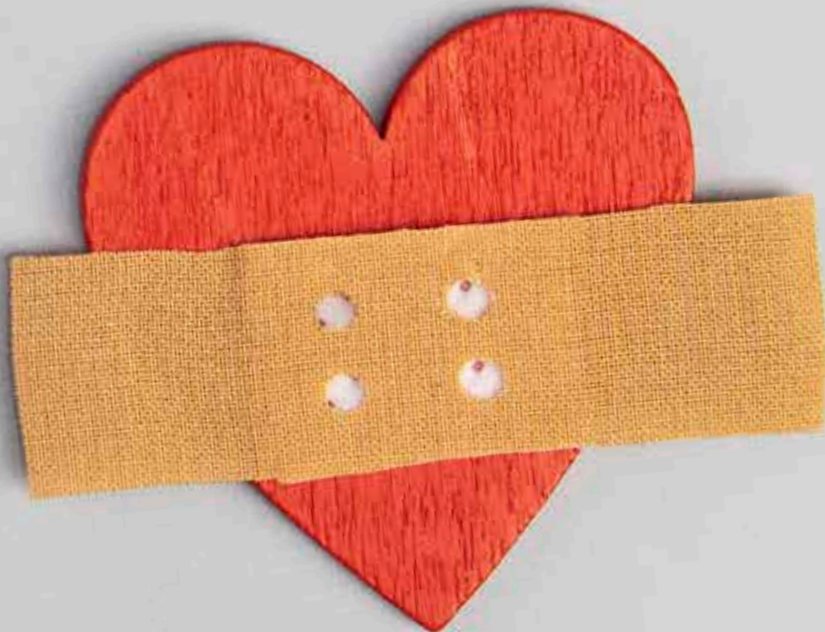
NÄSTA NUMMER

TRAUMAN SOM GÅR I ARV

Hur påverkas barn av tidigare generationers upplevelser?

Missa inte det!

→ I din brevlåda den 13 mars.



Utgivning för kunskapsbaserade beslut



Ställföreträdarskap, 1u
Vad socialtjänsten behöver veta

Jan Wallgren



Ärendehandläggning inom socialtjänsten, 1u
I teori och praktik

Hanna Grylin,
Candice Ståhl



Medling vid konflikter som rör barn och unga – i familjen, i skolan och vid brott, 1u

Bergman, Finlay, Fromholz,
Hakvoort, Jacobsson, Monemi,
Rejmer, Wahlin



Nya sociallagarna, 36u
Med kommentarer i lydelsen den 1 januari 2023

Lars Lundgren,
Per-Anders Sunesson



Lagen om tobak och liknande produkter och lagen om tobaksfria nikotinprodukter, 2u
Kommentarer och rättsfall

Stefan Lundin



Vårdnadsöverflyttningar, 1u
– till förälder, tillfällig vårdnadshavare eller särskilt förordnad vårdnadshavare.

Tomas Törnqvist