

VERKTYG: BOENDESTÖD MED FAMILJEFOKUS

Socionomen

EN TIDNING FRÅN AKADEMIKERFÖRBUNDET SSR

#4
2026

TEMA

**Tufft för unga med
aktivitetsersättning
att få rätt stöd.**

TENDENS

**Kvinnodominans
i socionomers
värld. Varför?**

←
"Vi är de enda som faktiskt ser och pratar om hela patientens situation och hur den påverkar deras möjligheter att ta emot vården."

NÄRA DÖDEN

I hälso- och sjukvårdskuratorn **Malin Landströms** vardag kan livet inte tas för givet.



Socialt arbete lönar sig

I *Lyckade ärenden i socialtjänsten* skildrar socionomer möten och insatser där professionell kunskap, lyhördhet och medmänsklighet förändrat liv. Berättelserna inifrån socialtjänstens många rum visar hur brett och komplext det sociala arbetet är – från Stadsmissionens insatser och försörjningsstöd till orosanmälningar, vårdnads-tvister, familjehem, spelberoende, placeringar på SIS-hem, stöd till ensamkommande ungdomar och mycket mer.

Initiativtagare till boken är Susanna Alakoski, författare, socionom och mångårig debattör i socialpolitiska frågor. Hon gjorde ett upprop på Facebook och bad yrkesverk-samma dela med sig av fall där socialtjänstens insatser gjort skillnad. Resultatet är denna unika antologi med 24 medverkande som ger röst åt en yrkeskår vars arbete sällan hörs eller syns när det lyckas.

”Lyckade ärenden i socialtjänsten är en otroligt förlösande läsning där fokus ligger på just de fallen då det har gått vägen, något som sällan uppmärksammas tillräckligt. [...] Rösterna i berättelserna är starka, det är personligt, äkta och svårt, precis som socialt arbete är.”

Lovisa Granath Brodin,
BTJ-häftet nr 8, 2026



Föräldraskap i kontext
Terese Glatz, Fatumo Osman,
Emma Sorbring (red.)



**Ett hållbart arbetsliv
för alla** Lena W. Henrikson



**Den analytiska social-
arbetaren** Jonna Granberg,
Raimo Lappalainen



**Erfarenhet, vetenskap,
kunskap** Ulrica von Thiele
Schwarz, Hanna Hasson,
Urban Markström

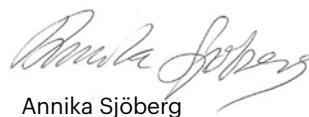
”Fler unga borde få skråla från ett studentflak”

Studentflakens skrålande tid är här. Flaken som dånar runt i stan må vara irriterande, men varje år blir jag också lite känslös över den ohämmade glädjen, alla planer och framtidsdrömmar som finns där bland de ölsprutande ungdomarna. När de hämtat sig från festligheterna och ska börja ta tag i sitt vuxna liv kan möjligheterna tyckas snudd på oändliga. Men tyvärr gäller det inte alla 19–20 åringar.

I DAG HAR Sverige ungefär 130 000 NEET:s, det vill säga unga som varken arbetar eller studerar. Det är unga som av olika anledningar står långt från arbetsmarknaden. Många har psykisk ohälsa, många har npf-diagnoser och de flesta har en knagglig skolgång bakom sig. Det är en grupp som behöver mycket stöd. De som behöver mer tid att etablera sig i vuxenlivet kan söka aktivitetsersättning från Försäkringskassan fram tills att de fyller 30 år. Tanken är att de under tiden ska få insatser för att närma sig arbetsmarknaden. Men en granskning från Riksdagen 2015 visade på stora brister i de insatser som gruppen fick. Och inget tyder på att det ser bättre ut i dag.

”Aktivitetsersättningen? Vi skulle snarare kalla det ”pausersättning.” säger arbetsmarknadscoachen Susanne Silverkraft i Örnsköldsvik till Socionomens reporter Pål Ruin. Försäkringskassans egen statistik visar också att andelen som lämnar aktivitetsersättningen för att de fått jobb minskat något. Att Arbetsförmedlingen dessutom halverat antalet Arbetsförmedlingskontor med fast personal, från 170 till 81, sedan reformeringen inleddes 2019 hjälper inte. En genomgång av Unionen visar att 83 kommuner inte har någon Arbetsförmedling alls, och att de privata aktörer som var tänkta att ta över också lyser med sin frånvaro i många av dessa kommuner.

ATT ETT välfärdssamhälle som Sverige inte kan hjälpa fler unga att hitta sin väg in i vuxenlivet är inte bara ovärdigt. Det är också kostsamt, både för samhället och den enskilde.



Annika Sjöberg
Chefredaktör



➔ **VAD TYCKER DU?**

Hör av dig till mig med åsikter! annika@socionomen.se

Socionomen

Socionomen är Sveriges ledande oberoende tidskrift för kvalificerat socialt arbete och psykoterapi. Den är prenumererad och utkommer med åtta nummer per år. Ägare är Akademikerförbundet SSR. Tidskriften Socionomen, A4, Bondegatan 21, 116 33 Stockholm
Besök: Bondegatan 21

Socionomen ansvarar ej för inskickat material som inte är beställt.



**CHEFREDAKTÖR
& ANSVARIG UTGIVARE**

Annika Sjöberg
0706-58 88 95
annika@socionomen.se



DIGITAL REDAKTÖR

Helle Kikerpuu
helle@a4.se



ART DIRECTOR

Louise Bååth
louise@a4.se

SKRIBENTER

Tommy Johansson
Tim Andersson
Therese Johansson
Påhl Ruin
Annika Clemens
Viktoria Myrén
Fredrik Söderlund

REDAKTIONSRÅD

Socionomen har två redaktionsråd, ett bestående av forskare och ett med yrkesverksamma socionomer. Mer information finns på socionomen.se.

FOTO OMSLAG

Margareta Bloom Sandebäck

PRODUKTION

A4 Text & Form



SOCIONOMEN.SE

Nyheter och fördjupning om
socialt arbete och psykoterapi

PRENUMERATION

Akademikerförbundet SSR
08-617 44 00, knappval 5
prenumeration@akademssr.se
Prisuppgifter och info finns på
socionomen.se/prenumerera/

ANNONSBOKNING

AdSales Group AB
John Björs
john@adsales.se
073-590 25 32
Utgivningsplan på
socionomen.se/annonsera/

TRYCKERI

Norra Skåne Offset,
ISO 14001- och
ISO 9001-certifikat.
Socionomen finns även som
taltidning. Kontakta redaktionen
för information.



Akademikerförbundet SSR

06 I KORTHET

Aktuellt: Fler studenter, men färre lärare på socionomutbildningarna.

10 NYA EXAMENSMÅL

Utbildning: Kritik mot regeringen som har beslutat införa mer juridik på socionomutbildningen.

12 VAR ÄR KILLARNA?

Tendens: Samarbetet mellan forskning och praktik behöver utvecklas.

14 BARN I HÄKTE

Tema: Med hårdare lagar kommer fler barn häktas. Så rustar socialtjänsten för att möta deras behov.

28 MALIN LANDSTRÖM

Mötet: Hälso- och sjukvårdskuratorn om att jobba nära döden – och att kämpa för yrkets status.



FOTO: CARINA GRAN

För Malin Landström, kurator på transplantationscentrum vid Sahlgrenska sjukhuset, är både döden och glädjen över livet en del av jobbet.



När Anna Torstensson, som har intellektuell funktionsnedsättning, praktiserade på hunddagis hittade hon sitt sammanhang.

36 BOENDESTÖD FÖR FAMILJER

Verktyg: Fler föräldrar med npf fick Växjö att utveckla nya upplägg för kommunens boendestöd.

40 ATT FINNA SIN PLATS

Bildreportage: Från daglig verksamhet till eget företag. Anna Torstenssons dröm om hunddagis blev verklighet.

47 STÖRRE FOKUS PÅ INNEHÅLL

Forskning: Nya resultat från NUSO: En tredjedel av familjebehandlingsinsatser som avslutas inom socialtjänsten återaktualiseras inom mindre än ett år.

DESSUTOM I SOCIONOMEN

34 C-UPPSATSTÄVLINGEN, 52 DEBATT, 54 SETT, LÄST, HÖRT, 58 KRÖNIKA

FOTO: ANDERS G WARNE

Aktuellt

TEXT: REDAKTIONEN FOTO: GETTY IMAGES



FOTO: GETTY IMAGES/ AKADEMIKERFÖRBUNDET SSR

Fler socionomstudenter – men inte fler lärare

UTBILDNING. Mellan läsåren 2020 och 2025 ökade antalet helårsstudenter på socionomutbildningarna med närmare 18 procent, från 8 574 till 10 101, det visar en ny undersökning från Förbundet för Sveriges socionomutbildningar (FSSOC). Samma tillväxt syns dock inte på lärarsidan. Under samma period gick antalet helårsstudenter per heltidslärare upp från 30,3 till 38,5.

Utvecklingen varierar mellan lärosätena. Högskolan i Gävle och Södertörns högskola hör till dem som haft stor ökning av antalet studenter per lärare, och på fyra lärosäten går det nu över 50 studenter per lärare.

Enligt Fredrik Hjulström, socialpolitisk chef på Akademikerförbundet SSR, riskerar utvecklingen att få tydliga konsekvenser.

– Socionomutbildningen är en yrkesutbildning. Det handlar inte bara om kunskaper, utan om att utveckla färdigheter och förmågor som behövs i arbetslivet. Mycket av det går knappt att lära ut i stora föreläsningar eller genom färdiginspelat material.

Det kräver mindre grupper.

När lärartätheten sjunker samtidigt som studentantalet ökar finns en risk att standarden påverkas, menar han.

Daniel Nilsson Ranta, studierektor och lektor i socialt arbete vid Uppsala universitet, delar bilden av att den minskande lärartätheten kan få negativa konsekvenser för socionomutbildningarna i landet eftersom det påverkar hur undervisningen kan bedrivas. Han pekar till exempel på att mindre grupper ger bättre möjligheter till en mer interaktiv pedagogik, med stora studentgrupper gör det svårare att arbeta med praktiska moment.

– Det riskerar att leda till att studenterna inte är lika väl förberedda när de kommer ut i arbetslivet.

De senaste 25 åren har socionomutbildningarna expanderat. Nya utbildningar har startat och de befintliga har ökat intaget av studenter. Att lärarkapaciteten inte vuxit i samma takt beror bland annat på minskade resurser per student, då de statliga anslagen minskat. Ett annat problem är bristen på disputerade lärare inom socialt arbete.

199

av 203 svarande kommuner har fattat beslut om att erbjuda insatser utan behovsprövning inom socialtjänsten.

Antalet insatser som kommunerna planerar att ge varierar mellan 1 och 42.

Källa: SKR



Ny roll för psykoterapeuter

BARN OCH UNGA. Utredning föreslår att psykoterapeuter med socionomexamen ska få en stärkt roll i arbetet med rätts-säker samhällsvård för barn och unga.

Utredningen om stärkt barnrättsperspektiv i LVU (SOU 2026:8) har bland annat utrett hur skyddet och rättssäkerheten i samband med umgängessituationer och vårdens upphörande ska stärkas. Utredaren vill bland annat se ett ökat inslag av sakkunskap inom exempelvis psykiatri och medicin i LVU-processen och Socialstyrelsen ges i uppdrag att förordna lämpliga sakkunniga.

I utredningens slutbetänkande föreslås att legitimerade psykoterapeuter med socionombakgrund ska kunna utses till sakkunniga i mål enligt LVU.



FLER NYHETER FÖLJ FLÖDET
PÅ SOCIONOMEN.SE

”När sorgen tog över kom Ajla in i mitt liv”

En vänskap långt över generationsgränsen. Det är vad hundraåringen Henry Egidius och aktivitetscoachen Ajla Imamovic utvecklat. I boken *Relationer* skildras deras resa.

Allt började i januari 2024 på äldreboendet Villa Tollare i Nacka. Henry Egidius, en av de boende, kommer i kontakt med aktivitetscoachen Ajla och de börjar samarbeta kring flera av aktiviteterna på boendet. I processen växer en nära vänskap fram.

– Vi blev nyfikna på varandra och började sedan umgås lite mer privat. För mig var det en enastående upplevelse som jag kände att jag skulle vilja skildra i en bok, säger Henry Egidius.

Så blev det också. I januari i år gavs *Relationer* ut, en bok som inte bara skildrar vikten av mänsklig kontakt och personlig utveckling. Den understryker också att vänskap kan vara gränslös. Till saken hör att Henry är 101 år med ett helt sekel bakom sig. Ajla är i 30-årsåldern och har större delen av livet framför sig.

Vad är det som framför allt förenar er?

– Jag har tolkat det som att det handlar om en ömsesidig idealisering. Jag beundrar hennes handlingskraft och hennes planeringsförmåga, och hur hon organiserar alla de fina aktiviteter vi har här på boendet. Hon beundrar min förmåga att berätta. Jag berättade en gång om trojanska kriget till exempel och det blev hon väldigt fascinerad av.

Med tiden har samtalsämnen fördjupats och kommit att handla om mer än bara yrkesrelaterade områden. De pratar om relationer, om lyckliga stunder och om sorg. Det har betydtt mycket, inte minst för Henry.

– Det kan handla om familjefrågor, jag har berättat om mina två äktenskap, hon om sina barn och sin familjesituation.

Det talas ofta om att samhället blivit mer individualistiskt. Upplever du att vi har svårare att knyta an till andra människor idag?

– Nej, det tror jag nog ändå inte. Det kan lätt sprida sig en kultur av att isolera sig men jag tror på det som vi bygger här på Villa Tollare. Jag kan namnet på alla här och kan börja prata med vem som helst. Samma med personalen. Det handlar om att skapa en personlig kontakt. Man brukar tala om personcentrerad vård men det viktiga är att den är relationsbaserad.

Sedan är det också mycket upp till en själv, förklarar Henry.

– Om jag är ute på promenad och märker att någon är lite benägen att prata, då hälsar jag, och så börjar vi prata. Jag tänker att mycket av det som händer utgår ifrån vad man själv kan skapa.

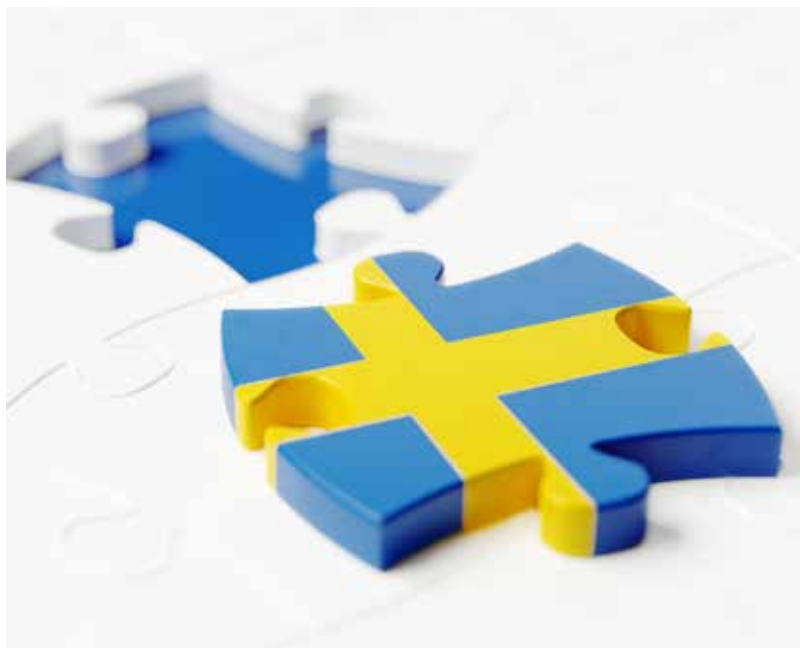
Tommy Johansson

”Man brukar tala om personcentrerad vård, men det viktiga är att den är relationsbaserad.”

Henry Egidius

GÖR: Författare och tidigare lärare, handledare och pedagogkonsult.

AKTUELL: Med boken ”Relationer”.



Regeringen går vidare med förslag om skärpt tjänstemannaansvar

POLITIK. Regeringen vill införa ett nytt brott, Missbruk av offentlig ställning, och skärpa minimistraflet för grovt tjänstefel. Syftet är att stärka skyddet mot maktmissbruk, korruption och otillåten påverkan inom offentlig verksamhet.

– De allra flesta tjänstemän och politiker som jobbar i stat och kommun arbetar hårt för att ge god service till medborgarna. De förtjänar respekt, uppskattning och ett starkt skydd mot yttre hot och påverkan.

Tyvärr finns det också de som missbrukar sin ställning för egen eller andras vinning. Så får det inte fortsätta, säger justitieminister Gunnar Strömmer.

Straffet ska vara böter eller fängelse i högst två år. Även ett grovt brott föreslås, med straffet fängelse i lägst ett år och sex månader och högst sex år.

För att lagstiftningen bättre ska återspegla brottslighetens allvar föreslår regeringen också att minimistraflet för grovt tjänstefel ska skäras till fängelse i ett år och sex månader. Lagändringen föreslås träda i kraft den 1 augusti.



FOTO: REGERINGEN.SE

Olika syn på integration

INTEGRATION. Missnöjet med hur integrationen fungerar i Sverige är utbrett. Det är också något mer utbrett bland personer i landet som helhet, och bland personer med svensk bakgrund som bor i utsatta områden.

Det visar Sverigerapporten: Vägar till integration, politisk delaktighet och framtidstro, som tagits fram av Stiftelsen Järvaveckan i samarbete med Indikator opinion.

Arbete anses allmänt vara en avgörande faktor för en lyckad integration men medan boende i landet som helhet i högre grad betonar individens

eget ansvar så lyfter personer i utsatta områden, särskilt de med utländsk bakgrund, faktorer som utbildning, kompetensutveckling och åtgärder mot diskriminering. Ungefär hälften boende i utsatta områden uppger att de funderar på att flytta till något annat land. Det är också mer vanligt bland unga.

– Rapporten visar både samsyn och sprickor. Det understryker behovet av ett mer nyanserat samtal om var det faktiskt finns gemensam mark i integrationsfrågorna och var skillje-linjerna går, säger Ahmed Abdirahman, vd för Stiftelsen Järvaveckan.

” Jag lärde mig tidigt att jag inte fick ta plats, inte höras, inte synas, inte kännas. Jag var som osynlig men ändå blev allt jag gjorde synligt.”

En av de intervjuade ungdomarna i Barnombudsmannens årsrapport 2026 som fokuserar på hedersrelaterat våld och förtryck.

Placeringar som håller

– för barnets bästa och
din trygghet i beslutet

Just nu har vi
lediga platser!



Insikten erbjuder en trygg matchning, hög tillgänglighet och en sammanhållen vårdkedja för barn och ungdom i svårigheter. Vårt behandlingsarbete guidas av vår egen psykolog. Varje individ möts där hen är och leds steg för steg mot ökad självständighet, stabilitet och livskvalitet. Genom våra välfungerande HVB-hem, stödboenden och familjehem skapar vi strukturerade, trygga miljöer där barn och unga inte bara får rätt vård utan också möjligheten att utvecklas, växa och lyckas i livet.

Vi ser potentialen i varje barn och ungdom och vi arbetar målmedvetet för att omvandla den till konkreta framsteg. På så sätt blir varje placering en investering i en hållbar och meningsfull framtid.

HVB

Pojkar 11-14, 13-17 samt 14-18 år

- Boenden med 4-6 platser för pojkar, med social problematik som ofta har sin grund i NPF-problematik och autism.
- Familjära mindre HVB-hem i Sala, Västmanland.

Här tränar vi att hantera vardagens möten, aktiviteter och sysslor, liksom en fungerande skolgång eller praktik och en meningsfull fritid.

Vår strävan är att färdigheterna ska kunna generaliseras till sammanhanget även utanför HVB.

Placering sker med stöd av SoL eller LVU.

Stödboende

Unga vuxna från 16 år

- Trygg, strukturerad boendeform för pojkar och flickor från 16 år, redo att ta steg mot självständighet.
- Stödboende och träningslägenheter i Sala, Västmanland.

Boende i egen lägenhet med självhushåll där vi erbjuder anpassat stöd för att hantera vardagen. Målet är också en meningsfull sysselsättning såsom studier, arbete eller praktik.

Placering sker enligt SoL och bygger på individens möjlighet till en stegvis övergång från högre till lägre stödinsatser.

Familjehem

Barn och unga

- Våra erfarna familjehem har hög kompetens och lyckas väl i arbetet med barn och ungdomar inom vår målgrupp.
- Nu även med koncept Familjehem+

Våra erfarna konsulenter handleder familjehemmet utifrån en fördjupad kunskap om hur bemötande och förhållningssätt påverkar barnets beteende och fungerande.

Familjehem+ innebär förstärkt familjehem där vi kompletterar med öppenvårdsinsatser, vilket ofta utgör ett steg före andra placeringsformer.

Välkommen!

För ytterligare info och
placeringsförfrågan:

010-16 00 676



Insikten erbjuder HVB och Stödboenden i Sala samt Familjehem i mellersta och södra Sverige. Vi arbetar enligt evidensbaserade metoder med stöd av egna psykologer och socionomer. www.insikten.info eller scanna qr-koden.



Insikten

Ett bättre liv för människor

ANNONS

Socionom dagarna 2026

10-11 november • Stockholmsmässan

Årets fokus:

- SoL – nästa steg och lyckad implementering i praktiken
- Lyckade ärenden i socialtjänsten
- Är den svenska beroendevården ålderistisk?
- Barn som far illa – professionellt ansvar vid dold utsatthet
- Barn i fängelser?
- Samsjuklighetsutredningen, nästa steg
- Ekonomiskt våld
- Gäng, våld och ny brottslighet – preventiva metoder
- Meningsfull samverkan i socialt arbete, hur ser det ut?

Årets självklara plats
för att driva
utvecklingen mot ett
starkare och mer
hållbart socialt
arbete!

På plats bland talarna:



Björn Eriksson, Socialstyrelsen



Jale Poljarevius, Polisen



Klara Hussenius, Stockholms universitet



Maria Lundberg, Mälardalens universitet



Mia Börjesson



Peter Andersson, Stockholms universitet



Susanna Alakoski



Per-Johan Fernström, Frälsningsarmén

#Socionomdagarna

ARRANGÖRER



Akademikerförbundet SSR

ORGANISATÖR

Insight
Events
sweden

I SAMARBETE MED



Svensk
Chefsförening
EN DEL AV AKADEMIKERFÖRBUNDET SSR

Utbildningen görs om

Regeringen går vidare med nya och reviderade examensmål för socionomer. Målet är bland annat att ge studenterna bättre kunskap om ungdomsbrottslighet och stärka juridikens ställning.

TEXT ANNIKA SJÖBERG

ILLUSTRATION GETTY IMAGES

FRÅN OCH MED 1 juli 2027 får socionomutbildningen nya och ändrade examensmål. Studenterna ska få mer kunskap om hur ungdomsbrottslighet och social utsatthet kan förebyggas, juridikens ställning ska stärkas och dessutom ska studenten visa kunskap om hur återfall i brott kan motverkas.

Enligt regeringen gör de nya examensmålen att socionomutbildningen ligger mer i linje med en långsiktigt hållbar, mer förebyggande och kunskapsbaserad socialtjänst. – Socialtjänstens medarbetare har en viktig roll i kampen mot ungdomsbrottslighet. Regeringen har tidigare beslutat om en ny socialtjänstlag som trädde i kraft förra sommaren. Reformeringen av socionomutbildningen är en annan viktig pusselbit för en socialtjänst som är bättre anpassad efter dagens samhällsutmaningar, säger socialtjänstminister Camilla Waltersson Grönvall.

DE FÖRÄNDRINGAR som nu läggs fram bygger i stor utsträckning på utredningen En socionomutbildning i

tiden (SOU 2025:27), där många av förslagen fått omfattande kritik från såväl lärosäten som fackförbund och även Universitetskanslersämbetet, UKÄ. Lennart Sauer, ordförande i Förbundet Sveriges socionomutbildningar:

– Mycket av det som finns med i reformförslaget gör vi redan i dag så jag ser detta som ett kraftfullt slag i luften. Vi kommer inte till rätta med samhällsproblemen genom hårdare straff och ändringar i socionomutbildningen.

Men det är tydligt att den här regeringen har bråttom att bocka av punkter i Tidöavtalet innan valet, säger han.

Men den kanske största farhågan han ser är att regeringen detaljstyr innehållet i socionomutbildningen på det sätt som nu görs, och han menar att regeringen i och med detta beslut slopat

principen om armslängds avstånd mellan akademi och politik. Det menar han är en farlig utveckling. Samtidigt ser även Lennart Sauer att socionomutbildningen behöver förändras och att studenter behöver mer specialistkunskaper. Det är svårt att hinna med i dagens 3,5 år långa utbildning. Lösningen

menar han ligger i att införa specialistutbildningar för socionomer.

– Alla andra jämförbara professionsutbildningar är längre eller har påbyggnadsutbildningar. Det vore en mycket bättre lösning än att klämma in mer för att hantera dagsaktuella frågor.

Även Akademikerförbundet SSR menar att specialistutbildningar vore en bättre väg framåt. I dag har endast omkring 2,5 procent av socionomerna en utbildning på avancerad nivå,



Fredrik Hjulström
FOTO: AKADEMIKERFÖRBUNDET SSR

jämfört med över 50 procent bland sjuksköterskor.

– Vill regeringen på allvar stärka socialtjänstens arbete och förebygga kriminalitet måste man investera i specialistutbildningar. Det är där kompetensen byggs, inte genom att pressa in mer

”Vill regeringen på allvar stärka socialtjänstens arbete och förebygga kriminalitet måste man investera i specialistutbildningar.”

i en redan full grundutbildning, säger Fredrik Hjulström, socialpolitisk chef på Akademikerförbundet SSR. ◀

I fokus för de nya examensmålen:

- 1 Vikten av vetenskap och beprövad erfarenhet samt dess praktiska betydelse för yrkesutövningen.
- 2 Kunskap om och tillämpning av juridik inom områden av relevans för socialt arbete.
- 3 Kunskap om olika grupper och brottsoffers särskilda behov.
- 4 Kunskap om hur social utsatthet och ungdomsbrottslighet kan förebyggas.
- 5 Kunskap om hedersrelaterat våld och förtryck.

Regeringen vill organisera om beroendevården

Ansvar för beroendevården ska flyttas till regionerna. Det är innebörden i ett nytt lagförslag som regeringen lämnade till Riksdagen under måndagen.

TEXT ANNIKA SJÖBERG

ILLUSTRATION GETTY IMAGES

FÖRSLAGET FRÅN regeringen innebär att en ny lag och flera lagändringar införs. Syftet är att ge en mer enhetlig och sammanhållen vård för personer med skadligt bruk eller beroende och andra psykiatriska tillstånd. Ansvar för att organisera beroendevården flyttas över till regionerna, och ska på så vis kunna ges mer samordnat med annan psykiatrisk vård.

– Under alldeles för lång tid har vården och stödet brustit runt personer

MER DETALJERADE gränsdragningsfrågor om roller och ansvar menar regeringen ska klargöras på andra sätt än genom lag, till exempel nationella riktlinjer eller annat kunskapsstöd.

Conny Allaskog, ordförande på Nsph, välkomnar reformen men betonar att genomförandet blir avgörande för om den leder till verklig förändring.

– Det här är ett historiskt och efterlängtat beslut för målgruppen, deras anhöriga och för hela fältet. Att samla ansvaret i hälso- och sjukvården är ett viktigt steg för att komma bort från den fragmentering som länge präglat vården för den här målgruppen, säger han och fortsätter:

– Vi ser en tydlig risk att människor hamnar i kläm om övergången inte sker på ett ordnat och tillräckligt resurssatt sätt. Det gäller särskilt om verksamhet i kommunal regi avvecklas innan regionerna har byggt upp motsvarande kapacitet.

Den nya lagen föreslås träda i kraft den 1 januari 2028.



Conny Allaskog
FOTO: NSPH.SE

Propositionen i korthet

- Regionerna ska organisera vården till personer med skadligt bruk och beroende så att den ges samordnat med annan psykiatrisk vård.
- En ny lag om en samordnad vård- och stödverksamhet för personer med psykiska funktionsnedsättningar och behov av särskild samordning under längre tid.
- Krav på samverkan vid inskrivning och tydliggörande av hälso- och sjukvårdsansvaret för personer som tagits emot i ett hem för vård eller boende.
- Uttrycket missbruk ersätts av uttrycken bruk alternativt skadligt bruk eller beroende.

”Vi ser en tydlig risk att människor hamnar i kläm om övergången inte sker på ett ordnat och resurssatt sätt.”

med skadligt bruk eller beroende och samsjuklighet. Dessa människor har hamnat i ett slags ingenmansland där ingen tar ansvar. Så kan vi inte ha det. Med reformen ser vi till att människor med samsjuklighet får den hjälp de behöver, vilket kommer bidra till trygghet för både den enskilde och deras anhöriga, säger socialminister Jakob Forssmed.



FOTO: KRISTIAN POHL ARI/REGERINGSKANSLIET

ANNONS

Waitong Utbildning

Med Malmö som utgångspunkt erbjuder jag högkvalitativa skräddarsydda UTBILDNINGAR, HANDELEDNING och COACHNING över hela Sverige; IRL och streaming inom FIT, ADAD, LF, HVB och utvärdering

8/9, 7/10, 5/11, FIT-diplomutbildning
streamad
Sista anmälningdag 31/8

22/9, 22/10, 30/11 ADAD-diplomutbildning
streamad
Sista anmälningdag 5/9

Olika former av uppdragsutbildningar ute hos kund; arbetsplatsförlagd eller streamad
Kontakta mig för förslag!

Digitala brevkurser, grund, diplom och fördjupning inom FIT, ADAD och LF.
Börja när du vill, jobba var du vill och helt i din egen takt.

Waitong Utbildning

• www.waitong.se • niklas@waitong.se • Tel: 070-295 24 99



ANNONS

VI SES I ALMEDALEN

Socionomen och Akademikern bjuder in till panelsamtal.

**De ekonomiska
klyftorna växer –
hur påverkas barnen?**

Torsdag 09.30 – 10.15
Plats: Cramérgatan 3,
Campus Gotland, sal D22

**Vem ska jobba
i välfärden?**

Torsdag 11.00 – 11.45
Plats: Cramérgatan 3,
Campus Gotland, sal D22



Socionomen Akademikern.

Tidningarna Akademikern och Socionomen i
samarbete med Akademikerförbundet SSR

Var är grabbarna?

I socionomvärlden dominerar kvinnorna – både på utbildningarna och i arbetslivet. Männerna lyser med sin frånvaro. Varför är det så? Och vad kan det få för konsekvenser?

TEXT THERESE JOHANSSON

ILLUSTRATION GETTY IMAGES

ANDELEN KVINNOR som läser socionomprogrammet har gått från cirka 80 procent år 1997 till 86 procent år 2025. Trots att studieplatserna blivit fler har man inte lyckats locka fler män – snarare tvärtom. Är det för att yrket är kvinnligt kodat, handlar det om pengar och status? Eller är de helt enkelt inte intresserade av socialt arbete?

Jämställdhetsmyndigheten har undersökt frågan om könsbundna studie- och yrkesval inom välfärden i en rad olika rapporter. Sara Andersson, utredare på myndigheten, menar att det handlar om flera faktorer – inte minst normer och könsmärkning av yrken.

– Många områden och yrken inom välfärden är feminint kodade. Det vill säga att arbetsuppgifterna är förknippade med kvinnligt könsstereotypa handlingar och egenskaper. Föreställningar om att kvinnor är naturligt bra på omvårdnad och män är tekniska är exempel på normer som styr såväl utbildningsval som yrkesbana.

Enligt Sara Andersson finns det flera problem med en könsuppdelad utbildningssfär och arbetsmarknad, både på ett individuellt och ett samhälleligt plan.

– Individens möjligheter att utforska och utveckla olika intressen och färdigheter begränsas. Ur ett samhällsperspektiv är det ett problem när

rekryteringsunderlaget på arbetsmarknaden begränsas. Det försämrar förutsättningarna för kompetensförsörjning inom exempelvis yrken i välfärden som har en kraftig underrepresentation av män.

ATT TILLHÖRA det underrepresenterade könet påverkar såväl bemötande som synen på kompetens, både på utbildningen och i arbetslivet. Att vara i minoritet har flera negativa konsekvenser, däribland avhopp och diskriminering på arbetsplatsen, förklarar Sara Andersson.

– Det är inte bara få män som söker socionomutbildningen, vi ser också att män i högre grad hoppar av och i lägre grad börjar arbeta, eller arbetar kvar inom yrket efter avslutad utbildning. På socionomprogrammet är avhopsbenägenheten dubbelt så hög för män, säger hon.

”Jag tror att det krävs att politiken arbetar mer aktivt med jämställdhetsfrågor, bland annat satsningar på löner.”

Studenter som tillhör det underrepresenterade könet på en könssegregerad utbildning upplever olika typer av stress och hinder i studiemiljön, och det fortsätter även i arbetslivet.

FÖRUTOM STYRANDE normer och könsmärkning av yrken har killarnas underrepresentation i socionomvärlden politiska förklaringar, säger Sara Andersson.

– Frågan om könssegrering har



Sara Andersson
FOTO: JÄMSTÄLLDHETSMYNDIGHETEN



Lennart Sauer
FOTO: MATTIAS PETERSSON

varit politiskt prioriterad i ganska många år. Men åtgärderna har stannat på individnivå och gått ut på att få fler kvinnor att söka sig till mer mansdominerade yrken, bland annat inom teknik och naturvetenskap. Motsvarande satsning har inte gjorts för att få fler män att söka sig till välfärden.

Vad behövs för att locka killarna?

– Man behöver jobba systematiskt med åtgärder på strukturell och organisatorisk nivå för att höja status och löner, förbättra arbetsvillkor och arbets-

miljö för att fler män ska välja jobb i välfärden. Satsningar behövs också inom utbildningssystemet för att ge män bättre förutsättningar att fullfölja utbildningen och en god övergång till arbetslivet. Mycket handlar om att jobba med normer och bemötande – men det krävs också politisk vilja.

LENNART SAUER är ordförande för FSSOC, Förbundet för Sveriges Socionomutbildningar. Han menar att svaret på varför så få män väljer att utbilda sig till socionomer måste sökas i strukturer utanför universitetsvärlden.

– Det handlar om vår könsuppdelade arbetsmarknad, strukturer i samhället, hur vi uppfostrar våra barn, vilka normer och värderingar vi får med oss i grundskolan och gymnasiet, som är väldigt svåra för lärosätena att påverka. Att få män intresserade av människovårdande yrken behöver ske mycket tidigare.

Han tror att frånvaron av män på socionomprogrammen och ute på arbetsplatserna hänger tätt ihop med jämställdheten i samhället i stort. Fortfarande värderas traditionell



kvinnliga yrken lägre än traditionellt manliga, vilket avspeglas i löner. Samtidigt är villkor och arbetsbelastningen ansträngd för många socionomer, säger han.

– Stora delar av socialtjänstens verksamhet behöver uppvärderas och uppgraderas för att locka fler män. Jag tror att det krävs att politiken arbetar mer aktivt med jämställdhetsfrågor, bland annat med satsningar på löner och arbetsvillkor för välfärdsyrken.

Vilka konsekvenser kan frånvaron av män i socialt arbete få?

– Det är viktigt med representation och en bredd av perspektiv. Det handlar självklart om kön i fråga om till exempel igenkänning, relationer och förebilder. Det finns studier som visar att det sociala könet har betydelse för hur klienter hanterar sin livssituation, så det är klart att en jämnare könsfördelning bland socionomer skulle

vara positivt för dem som möter yrkesgrupperna, men också för hela samhällsperspektivet.

Statistik från SCB visar att socionomer halkat efter i löneutvecklingen de senaste dryga 20 åren jämfört med medelvärdet för alla högskoleutbildade i Sverige. På frågan om det kan ha ett samband med den låga andelen män i yrket är Lennart Sauer osäker.

– Jag har ingen empiri att förhålla mig till, men det är mycket möjligt att det har betydelse. Det har man sett på andra områden där kvinnor är i majoritet. Samtidigt har socionom alltid varit ett klassiskt kvinnoyrke, så det finns en lång tradition och historik att ta hänsyn till. Även här finns en jämställdhetskoppling – vilka är det som är socialchefer och som sitter i socialnämnden, som bestämmer när det kommer till strukturella beslut? Jo, män. Det finns en obalans helt klart. ◀

Färre killar blir socionomer

14%

Höstterminen 2025 var 10 737 studenter

inskrivna på något av landets socionomprogram. Av dem var 1 435 män (*knappt 14 procent*).

20%

Höstterminen 1997 var 3 402 socionomstudenter inskrivna på universitet och högskolor. Av dem var

633 män (*knappt 20 procent*)

BRIST PÅ STÖD FÖRSVÅRAR UNGAS VÄG TILL JOBB

För lite aktivitet och dålig samordning. Aktivitetsersättningen är tänkt att ge unga som står långt från arbetsmarknaden mer tid att komma in i vuxenlivet. I praktiken är det ett lotteri vilka som får rätt stöd.

ILLUSTRATION GUSTAF ÖHRNELL HJALMARS TEXT PÅHL RUIN



TEMAINNEHÅLL

TEMA: AKTIV ERSÄTTNING?

LOTTERI ATT FÅ STÖD

Stor variation i vilket stöd unga med aktivitetsersättning får. **18**

"DET BEHÖVS FÖRSTÅELSE"

Therese Wappsell gick från daglig verksamhet till jobb med lönebidrag." **21**

"KRAVEN ÄR FÖR LÅGA"

På Plattform U i Örnsköldsvik tror coacherna på täta möten. **22**

PANELEN

Hur stöttar ni unga vuxna som står långt från arbetsmarknaden? **26**

När aktivitetserstättningen tar slut uppstår ofta panik: "Hur ska jag klara mig om jag inte heller kan få sjukpenning?" Nu höjs allt fler röster att det måste till mer aktivitet i aktivitetserstättningen för att kunna rusta personer efter att de fyllt 30.

– Det måste till fler habiliterande och andra insatser som rustar personen för vuxenlivet och arbetslivet, säger Nicklas Mårtensson, ordförande på Funktionsrätt Sverige som är paraplyorganisation för Attention och 53 andra funktionsrättsförbund.

DE KALLAS FÖR NEET – "Not in Education, Employment or Training". I Sverige handlar det om cirka 130 000 individer som varken arbetar eller studerar. Många av dem har aktivitetserstättning, något de kan få mellan 19 och 29.

Den här ersättningen har länge varit något av ett sorgebarn, redan 2015 konstaterade Riksrevisionen att de aktiviteter som erbjöds var alldeles för få. I stort sett samma budskap levererade Försäkringskassan 2024 i en självkritisk rapport. För individer med aktivitetserstättning "har både andelen och antalet som återfår arbetsförmåga efter deltagande i rehabiliteringssamverkan sjunkit något".

Varför går det åt fel håll? Frida Jonsson är docent i folkhälsovetenskap vid Umeå universitet och forskar om övergångar från skoltid till vuxenliv:

– Det är en heterogen grupp, det finns så otroligt många olika skäl till att de inte klarar att bli självförsörjande. Otillräcklig samordning är absolut en faktor, varje aktör kan jobba effektivt i sina stuprör men det brister i samarbetet.

Bristande samordning mellan myndigheter, har vi inte hört det i decennier?

– Absolut, så är det. Jag var på en konferens nyligen där en erfaren socialarbetare med en suck konstaterade: "Jag har jobbat i 30 år och det är samma gamla visa".

Under de här decennierna har myndigheterna genomgått förändringar som inte direkt gynnat vägen mot samordning, menar hon.

– Reformeringen av Arbetsförmedlingen har lett till minskad lokal närvaro, ökade krav på



Nicklas Mårtensson
FOTO: FUNKTIONSRÄTT SVERIGE



Frida Jonsson
FOTO: PRIVAT

digitalisering och ett förändrat uppdrag där stort ansvar för matchande och rustande flyttats till externa aktörer. Och detta i kombination med nedskärningar inom Försäkringskassan. Det har inneburit en övervältring till kommunerna som i sin tur saknat kapacitet att stötta dessa människor.

Vad kan det betyda för den här gruppen när nu kommunerna fått hårdare krav på sig att ordna sysselsättning för människor med försörjningsstöd?

– Tyvärr ser jag en del risker. Kommunen är ju en viktig part när de statliga myndigheterna ska ordna aktiviteter åt personer med aktivitetserstättning – men om kommunerna har sitt fokus på att stötta personer med försörjningsstöd riskerar gruppen med aktivitetserstättning att nedprioriteras och i värsta fall bli utan stöd.

Men Frida Jonsson är mån om att betona att mycket trots allt görs, och har gjorts under åren som gått.

– Vi ser många lokala insatser av duktiga medarbetare på Arbetsförmedlingen, socialkontoren

Detta är aktivitetserstättningen

- Ges till personer mellan 19 och 29 år med nedsatt arbetsförmåga, eller för förlängd skolgång. Syftet är att ge försörjning medan individen får stöd att utvecklas och närmar sig arbete eller studier.

- Under perioden med aktivitetserstättning upprättas en individuell plan mellan personen och Försäkringskassan. Aktiviteterna ska anpassas till hälsa och förmåga och kan bestå av medicinsk eller arbetsrelaterad rehabilitering, praktik, arbetsträning, studier och sociala och motiverande aktiviteter.

- Vissa får aktivitetserstättning utan krav på aktivitet, då ofta på grund av sjukdom.

- Under 2024 minskade antalet möten inom aktivitetserstättningen. Andelen som efter rehabiliteringsinsats utvecklat sin arbetsförmåga har också sjunkit och ligger nu på 29 procent, medan regeringens mål är 60 procent.

Källa: Försäkringskassan

och kommunernas arbetsmarknadsenheter. Utan dessa skulle det kanske se ännu värre ut i dag eftersom de i praktiken kompenserar för reformer och förändrade förutsättningar som skapat brister och luckor i stödsystemet. Sedan finns det underliggande problem som gör att tillflödet till gruppen inte minskar, snarare tvärtom.

Hon tänker i första hand på skolan.

– Varje år är det ju tusentals barn som inte når gymnasiebehörighet, bland dem finns förstås många som riskerar att hamna långt från arbetsmarknaden.

Till detta måste man lägga förändringarna på arbetsmarknaden under 2000-talet.

– Trösklarna till ett jobb har blivit högre.

Det finns färre ”enkla jobb” och det har blivit än viktigare både med utbildning och egna nätverk. Därtill har kraven på flexibilitet och social förmåga blivit ännu större.

Hur skulle man kunna få till fler framåtsyftande aktiviteter inom aktivitetsersättningen?

– Mycket handlar om tajming, man måste fånga upp dessa personer så tidigt som möjligt, inte vänta för länge. Och sedan bibehålla kontakten över tid och regelbundet erbjuda stöd.

Många funktionsrättsförbund har länge kritiserat Försäkringskassan för bristen på aktivitet. De betonar också att det ser väldigt olika ut: Vissa får välgenomtänkta insatser, andra ingenting.

– Vi har svårt att förstå varför man inte kan få till någon form av habiliterande insatser för varje individ, säger Nicklas Mårtensson på Funktionsrätt Sverige.

FRÅN DEN ENSKILDA individens perspektiv kan det vara nervöst att tacka ja till ett jobb då man riskerar att tappa sin ersättning om det inte fungerar. Det blir en form av inlåsning, man vågar inte testa då funktionsförmågan är så varierande över tid.

– Med större flexibilitet menar vi att man absolut kan komma runt den problematiken. Det finns för få platser som kan ta emot personer som inte kan jobba fullt ut. Sedan tror jag att vi över lag måste bli bättre på att se till människors styrkor, inte deras svagheter.

Att personer inte aktiveras i större utsträckning beror inte bara på bristande samordning mellan myndigheter, menar han. Det beror också på att för få arbetsgivare vågar anställa med lönebidrag.



– Huvudorsaken är att storleken på lönebidraget legat still sedan 2020. Detta samtidigt som andra kostnader för arbetsgivaren har ökat, inte minst lönekostnaderna.

Offentliga sektorn är sämre än privata näringslivet på att anställa människor med lönebidrag. Varför?

– Det brukar heta att det finns ”färre enkla jobb” i offentlig sektor, men jag är inte helt övertygad. Det handlar om inställning också. Jag tycker att det borde finnas fler jobb i vård, skola och omsorg. Ja, inte minst inom skola, tänk hur viktigt det är med fler resurspersoner i klassrummen.

– Svenskt Näringsliv och deras medlemsföretag har gjort mycket för att få fler människor i jobb som står långt från arbetsmarknaden. De gör det förstås också av egen nytta, personalbristen är ett växande problem.

Vad säger du om att Sverige är sämre än många jämförbara länder med att hjälpa personer med funktionsnedsättningar att komma ut på arbetsmarknaden?

– Det är inte acceptabelt. Att länder som Tyskland och Italien ligger före oss beror till viss del på deras välutvecklade lärlingssystem, men där finns också ett annat fokus på att söka efter människors styrkor istället för deras svagheter. Vi i Sverige



” Förväntningar är bra och behövs, men de måste anpassas efter individen.”

- ▶ tillhör ju länderna med allra högst sysselsättning i världen, varför kan vi inte också tillhöra världstoppen i sysselsättning för personer med funktionsnedsättningar?

Bland personer som står långt från arbetsmarknaden, understryker han, finns en enorm variation. Vissa har inte ens grundskolebetyg, andra har klarat sig igenom en högre utbildning men har ändå utmaningar med att klara ett jobb.

– En person med juristexamen kan jobba som jurist men ibland under förutsättning att denna har personlig assistans. Svenska arbetsplatser skulle också kunna bli mer tillgängliga, vilket skulle gynna både personer som har svårt att få jobb till följd av fysiska funktionshinder och arbetsplatserna som behöver kompetens.

Vad kan man göra för människor som har svårt för det sociala, som inte gör väl ifrån sig på anställningsintervjuer?

– Jag tycker att man ska fästa större vikt vid arbetsprover som prövar faktiska arbetsmoment som ska göras i jobbet, där sådana är aktuella. Inom reklam till exempel, bristande sociala förmåga ska inte behöva vara ett hinder. För vissa är det



Malin Ljungberg
FOTO: STOCKHOLMS UNIVERSITET

Så vill Försäkringskassan ändra i aktivitetsersättningen

Tio år efter att man lämnat aktivitetsersättning har cirka 30 procent sin huvudsakliga inkomst från arbete. Myndighetens generaldirektör Nils Öberg menar att andelen skulle kunna öka med tre justeringar:

- 1 Stärk de ekonomiska incitamenten. Hälften av mottagarna deltar inte i någon aktivitet alls – fler skulle kunna göra det om ersättningen höjdes för de som aktivt driver på skaffa sig en egen försörjning.
- 2 Rätt ersättningsform till rätt person. Många mottagare av aktivitetsersättning uppfyller kriterierna för sjukersättning, men söker inte dit förrän de blivit för gamla för aktivitetsersättning.
- 3 Förbättra det befintliga stödet. De som deltagit i arbetslivsriktade och rehabiliterande insatser kommer ut i egen försörjning snabbare – därför måste samarbetet mellan myndigheter, kommunerna och hälso- och sjukvården förbättras.

väldigt krävande att behöva prata om sig själva.

Bland funktionsrättsförbunden finns en stor oro för dem som passerat 29 och förlorat sin aktivitetsersättning. De har svårt att klara sin försörjning och många gånger måste de tillbaka till föräldrahemmen. Ny forskning från Stockholms universitet, av Malin Ljungberg, visar hur föräldrar till vuxna med funktionsnedsättning, som står utanför arbete och studier, ofta tar ett omfattande och osynligt omsorgsansvar. De upplever att de "trampar runt" utan att komma vidare.

Personerna själva då? Skulle de kunna ta mer egna initiativ för att rusta sig inför 30-årsdagen? Frida Jonsson funderar:

– Det finns absolut de som lever i nuet, som tänker att det är långt till 30. För den gruppen kan det vara viktigt att visa att man har förväntningar, att man tror på dem och deras förmåga. Förväntningar är bra och behövs, men de måste anpassas efter individens förutsättningar och behov. Vissa kämpar verkligen, men deras psykiska och fysiska mående gör det svårt. För den gruppen gäller det att kanske gå lite varsamt fram, så att man inte förvärrar måendet. ◀

PERSPEKTIV

”Det måste skapas en större förståelse i samhället”

Therese Wappsell har delvis haft tur, menar hon. Med stöd från samhället har hon gått från daglig verksamhet till en anställning med lönebidrag. Nu vill hon att fler personer med funktionsnedsättning ska få samma möjligheter.

TEXT PÅHL RUIN

THERESE WAPSELL har en lindrig intellektuell funktionsnedsättning och har känt av skammen av att vara annorlunda, osäker på om hon någonsin skulle kunna klara ett jobb.

– Jag hade tur med min aktivitetsersättning, fick det stöd jag behövde för att klara ett jobb med lönebidrag. Alla har inte samma tur.

I dag är hon 33 år och jobbar som arbetsledare på 25 procent och informatör på föreningen FUB på halvtid. Hon har lönebidrag och trivs med sina arbetsuppgifter.

Men vägen fram till hennes välmående i dag har varit minst sagt vinglig.

– Tidigare hade jag svårt med tider och behövde en knuff för att komma igång med saker. Om jag inte får struktur på min vardag blir det kaos.

THERESE GICK i anpassad skola och fick boendestödjare. Under en tid fick hon aktivitetsersättning för förlängd skolgång och sedan för nedsatt arbetsförmåga. Hon är tacksam för att så mycket ordnades för henne under de där åren.

– Jag fick testa olika arbetsplatser och fick olika arbetsuppgifter. Jag var på Myrornas second-hand-butik

i Uppsala, jag jobbade på lager, jag var i butik där jag fick stå i kassan.

Det var arbetslivskonsulenter i Uppsala kommun som hjälpte henne att hitta praktikplatser. Men redan på gymnasiet hade hon sagt till sig själv: ”Jag vill inte vara fast i daglig verksamhet hela mitt liv, jag vill ut på vanliga jobb med lönebidrag”.



Therese Wappsell
FOTO: LINNEA BENGTTSSON

”Jag fick det stöd jag behövde för att klara ett jobb med lönebidrag.”

– När jag träffade andra som inte gick på daglig verksamhet kunde jag få höra att ”du kan aldrig få ett vanligt jobb”. Det gjorde mig ledsen.

Men, till slut lyckades hon gå från aktivitetsersättning till anställning.

– Jag hade utvecklats, jag hade blivit bättre på att komma i tid och ta eget ansvar.

DÄRTILL FICK hon den hjälp som många i hennes situation behöver: kommunens arbetslivskonsulent, Arbetsförmedlingen och Försäkringskassan såg till att hon slapp ett glapp i sin försörjning.

Genom arbetet på FUB vill hon nå ut till fler med sin historia, hon håller ofta föredrag.

– Det är inte farligt att ha en funktionsnedsättning, men det måste skapas en större förståelse i samhället för hur vi fungerar och vilka typer av stöd vi behöver.

Du har fortfarande lönebidrag, är målet att du ska klara ett jobb utan det?

– Det är mitt nästa mål, men det kommer att ta lite tid. ◀



”Vi försöker vara brutalt ärliga”

Hos Plattform U i Örnsköldsvik ska unga som står långt från arbetsmarknaden få hjälp med hela sin livssituation. Coachen Susanne Silverkraft menar att kraven på de som har aktivitetsersättning är alldeles för låga.

TEXT PÅHL RUIN FOTO ELIN NERPIN

I Örnsköldsvik sker en samordning mellan myndigheter som ligger i framkant, och som hjälpt unga att komma på fötter efter år av passivitet.

- Aktivitetsersättningen? Vi skulle snarare kalla det ”pausersättning”. Det ställs för låga krav på mottagarna, säger arbetsmarknadscoachen Susanne Silverkraft som tror på täta möten och hembesök för att locka personer ut ur sina bekvämlighetszoner.

ALLT BÖRJADE som ett EU-projekt inom socialfonden, men permanentades 2018: ett intensifierat arbete för att få personer i åldern 16–29 att klara skolan och rustas för ett självständigt liv. Plattform U, med U som i ungdomar, har lokaler mitt på stora torget i Örnsköldsvik. Där finns samtalsrum och konferenslokal, och varje dag pågår möten och gruppträffar.

- Vi förstod tidigt att vi måste arbeta med mängder av olika kontakter samtidigt. Det var både kommunala skolor och friskolor, det var Arbetsförmedlingen och socialtjänsten och regionen, berättar Susanne Silverkraft.

Hennes coachkollega Jelena Pavic fyller på:

- Vi är en del av arbetsmarknadsenheten men vi tittar på hela livssituationen. Saknar de bostad? Då kontaktar vi soc. Behövs sjukvård? Då hör vi av oss till regionen. Hjälp att göra en budget? Få ett personligt ombud? Det fixar vi.

Texten på deras hemsida vill få upp energin hos unga som är vilsna eller har kört fast till följd av funktionsnedsättningar:

”Vi är redo att guida dig, oavsett om du behöver hjälp att komma igång med studier, hitta

jobb eller bara klura ut vad du vill göra här i livet. Vi fixar det tillsammans! Vår coachning är helt anpassad efter dig och dina unika styrkor för att du ska kunna nå dina mål”.

Just nu har de 70–80 inskrivna och en del på kö. Så hur har det gått genom åren? Blandat.

- Vi skulle vilja nå fler, det finns ju många hemmasittare därute. Men dem vi nått har det ofta gått bra för.

I BÖRJAN var det en heterogen skara som sökte sig till Plattform U, nu är det allt oftare unga människor med olika former av neurologiska funktionsnedsättningar. Susanne Silverkraft berättar om en flicka som de kunnat hjälpa en bit på väg:

- Hon hade stora problem, bråk mellan för-



TEMA: AKTIV ERSÄTTNING?

Jelena Pavic, arbetsmarknadscoach i Örn-sköldsvik, skulle önska att Arbetsförmedlingen var mer tillgänglig för de unga som behöver mycket stöd.





- ▶ äldrarna där hemma, social fobi, hade svårt med talet, var inte färdig med skolan och hade aldrig jobbat. Vi lärde känna henne, hon fick förtroende för oss, gick med på att börja arbetsträna. Nu pratar hon mycket mer än tidigare och är till stor del en ny person.

PÅ PLATTFORM U fäster man stor vikt vid det personliga mötet som är helt avgörande för att få dessa människor på rätt köl. I det perspektivet kan Jelena Pavic inte låta bli att ge Arbetsförmedlingen en känga.

– De unga ska söka 20 jobb i månaden trots sin funktionsnedsättning, de får inte träffa någon fysisk person, de får svara på en massa konstiga frågor online, de får ingen hjälp på fyra månader innan de slut hänvisas till en handläggare i Småland!

Bägge är dock måna om att inte kritisera enskilda medarbetare på AF, ”de gör så gott de kan”.

– Vi har ett fantastiskt samarbete med dem, säger Susanne Silverkraft.

Cirka en tredjedel av de inskrivna på Plattform U uppstår aktivitetsersättning och både Susanne Silverkraft och Jelena Pavic är besvikna över att inte Försäkringskassan ställer högre motkrav för att få ersättningen. De inser att en del av målgruppen har genuina svårigheter att komma igång med aktiviteter – men inte alla.

– Vi försöker vara brutalt ärliga. Vi säger till

” Vi gör en aktivitetsbaserad utredning för att få en tydligare bild både för personen själv och för myndigheterna.”

dem att de kanske inte måste börja på de aktiviteter som vi föreslår, men om de inte gör det kommer situationen bara att bli sämre. ”En dag står du här som 29-åring och har panik för att din ersättning snart försvinner!”

Hur reagerar de inför er brutala ärlighet?

– Merparten gör som vi säger. Men inte alla.

För dem som står där på 30-årsdagen utan försörjning har Örnsköldsvik också startat ”Resurslotsen”. Det är ett strukturerat samarbete – än så länge i projektform – mellan de fyra centrala aktörerna: kommunen, regionen, Försäkringskassan och Arbetsförmedlingen.

På Plattform U kan kommunen stötta de

inskrivna i kontakt med olika myndigheter; på Resurslotsen möts representanter från myndigheterna varannan vecka och går igenom aktuella ärenden.

– Just nu handlar det om det om ett 20-tal personer, säger samordnaren Emmelie Carlsson. Ibland börjar vi arbeta med dem före 30-årsdagen, men de flesta är äldre.

Huvudpoängen är att de som kommer till Resurslotsen behöver ett mer samordnat stöd från de fyra parterna. För många av dem är det en lättnad att inte ständigt behöva upprepa sin sjukdomshistoria för nya myndighetspersoner och ny vårdpersonal. Nu känner alla parter till deras ärenden.

– Samverkan mellan myndigheter bygger ofta på relationer, vissa lär känna varandra bättre än andra. Men det är ingen hållbar modell. Hos oss är inte samverkan relationsbunden, den är systematiserad. Därmed blir den mer effektiv.

LIKSOM PLATTFORM U har Resurslotsen en träffsäker devis: "Ett behovsstyrt stöd där varje individ finner rätt plats av rätt aktör i rätt tid med

rätt förutsättningar". Nyligen anställde de också två coacher vars uppgift är att stärka samverkan mellan aktörerna, men också att stötta personerna utifrån deras behov.

– Vi gör en aktivitetsbaserad utredning för att få en tydligare bild både för personen själv och för myndigheterna, vad är dennes styrkor och utmaningar är. Och sedan provar vi detta i arbetsliknande situationer.

Örnsköldsviks satsning är del av ett pågående utvecklingsarbete tillsammans med forskare vid Umeå universitet för att få till ett system för mer sammanhängande stöd till unga i kommunen.

– Detta är något av en pionjärinsats, ett mycket ambitiöst försök att få alla aktörer att jobba ihop och dra åt samma håll, säger lektor Frida Jonsson som leder forskningsdelen tillsammans med doktoranden Carl Lundberg.

Hur tycker du att det går så här långt?

– Det ser lovande ut. Man har kommit en bit på väg mot en systematisk samverkan. Men man är inte helt framme när det gäller den kommunövergripande strukturen, men vi jobbar på det. ◀

ANNONS



HVB hem i Mora

- Tjejer och unga kvinnor 16-24 år
- Psykisk ohälsa
- Utredning och behandling
- DBT-färdighetsträning
- Samtalsterapi med psykolog
- Medicinsk uppföljning med läkare
- Vaken nattpersonal

Kontakta **Johan Krumlinde**, 070 537 59 85
johan.krumlinde@siljansnyckeln.se

www.behandlingshemmetnyckeln.se



Bostad med särskild service för människor med psykisk ohälsa enligt SoL

- 12 lägenheter med eget boende
- Män och kvinnor över 18 år
- Psykiska funktionsnedsättningar
- Individanpassat med individuella scheman
- KBT, MI och ESL
- Tillgång till personal dygnet runt

Mer information:
Föreståndare
Britt-Marie Svensson
073 381 05 74
britt-marie@siljansnyckeln.se



www.hinriksgarden.se

Hur rustar ni unga vuxna som står långt från arbetsmarknaden?

TEXT PÅHL RUIN



JOSEFIN KARLSSON,
socioonom på Ungdoms-
torget i Kristianstad

FOTO: PRIVAT

– Vi hjälper personer i åldrarna 16–29. Vissa kommer bara hit en gång för att få tips och en knuff framåt, andra kommer hit ofta.

Vilka andra metoder använder ni?

– Vi jobbar mycket med sociala medier och drop-in, det ska vara lätt för ungdomarna att nå oss. Bland de unga som inte har svenska som modersmål är det extra viktigt med det fysiska mötet, att kunna se varandra i ögonen, kunna läsa kroppsspråket.

Jobbar ni på något speciellt sätt när någon har aktivitetsersättning?

– Ja, får jag reda på det så ringer en klocka. Då tar jag omedelbart kontakt med Försäkringskassan, det är väldigt viktigt att vi jobbar ihop. Ofta handlar det om ersättning för förlängd skolgång.

Vilka har varit era främsta framgångsfaktorer i arbetet med dessa unga människor?

– Att bygga relationer, det är den avgörande biten. De måste känna en så stark tillit till oss att de kommer tillbaka. Vår styrka är att vi har haft kvar mer eller mindre samma personal sedan starten 2017, ungdomarna känner oss, är trygga med oss, slipper berätta sin historia för nya människor.

Har det blivit svårare med tiden att hjälpa de här människorna?

– Det var lättare förut när Arbetsförmedlingen var aktiv här. Då hade de öppet hus och det gick smidigt och snabbt att få hjälp. Att söka hjälp genom digital kommunikation med Arbetsförmedlingen är krävande för alla, men extra jobbigt för personer med npf. Vi hade önskat att det fanns mer samarbete på individnivå för att kunna hjälpa våra besökare på bästa sätt.



ULRIKA HOLMÅKER,
enhetschef på

Arbetsmarknadstorget
i Sundsvall. FOTO: PRIVAT

– Arbetsmarknadstorget är en samverkansplattform där Individ- och arbetsmarknadsförvaltningen, Barn- och utbildningsförvaltningen, Försäkringskassan, Arbetsförmedlingen och Region Västernorrland ingår. Först riktade vi oss bara till 16-29-åringar, sedan vidgade vi till alla vuxna. Huvuduppdraget är de som uppbär försörjningsstöd.

Har ni samma incitament att jobba med dem som har aktivitetsersättning? När de kommer ut i arbete är det ju inte kommunen som gör en besparing?

– Ja, det vill jag hävda. Vi vill stötta den gruppen också för att de inte ska hamna på försörjningsstöd längre fram. Många av de som söker sig till oss har funktionsnedsättningar, men det har skett förändringar inom gruppen. Tidigare hade vi många med adhd, men de är färre nu. Man har blivit bättre på att diagnosticera den gruppen och leda dem till rätt stöd och medicinering. Nu har vi fler med olika grader av autism, där vissa har väldigt stora stödbehov.

Hittar ni arbetsgivare som kan ta emot personer med lönebidrag?

– Ja, vi har många såna i Sundsvall, vi har även arbetsgivare med stora hjärtan som tar emot personer från oss utan lönebidrag. Där får de lära sig hålla tider och träffa människor och sakta tilldelas mer ansvarsfulla uppgifter. Men uppdraget har blivit svårare med tiden. De som behöver stöd har blivit mer resurskrävande så det tar längre tid att hitta rätt lösning och rätt plats för dem. Jag skulle önska att arbetsgivare var mindre fokuserade på formella kompetenser. Det går ju att lära upp folk också! "Klä på dem", som vi säger.

”Det var lättare förut när Arbetsförmedlingen var aktiv här.”



LENITA KARLSSON,
verksamhetsledare på
"Samordningsteam Sala".

– Vi tar emot personer i alla åldrar som de fyra parterna kommunen, Region Västmanland, Arbetsförmedlingen och Försäkringskassan remitterar till oss.

Hur skulle du beskriva de människor som remitteras till er?

– Många har levt i utanförskap länge. Våldigt länge, en del i uppåt 14 år. För dem är förstået vägen tillbaka lång. Det är också vanligt att de som kommer till oss har olika typer av funktionshinder, till exempel adhd. Samtidigt har vissa har högskoleexamen, andra har inte ens klarat grundskolan.

Vilka metoder har varit mest framgångsrika?

– Det fysiska mötet! Vi skraddarsyr åtgärdsplaner för varje enskild individ, de måste hela tiden utgå från vad individen själv vill. Vi tänker att hela livet måste fungera för att personen också ska få kraft att ta ett jobb. De måste få tillbaka livslusten. I ett fall följde jag med en tjej på keramik kurs för att hon skulle komma iväg på något över huvud taget. Vissa klarar inte av att åka kommunala färdmedel, så först skjutsade jag den här tjejen till kursen. Sen lärde vi känna varandra och pratade om det, då vågade hon åka buss med mig och nu åker hon själv.

Har ert arbete blivit svårare med tiden?

– Ja, på grund av Arbetsförmedlingens omorganisationer och att antalet enkla jobb minskat. Jag tror att vi skulle kunna få ut fler människor i jobb om vi slutade tänka att heltidsjobb är idealet, för många är det för tufft att klara 40-timarsveckor med en funktionsnedsättning. Alla kan arbeta hundra procent av sin egen förmåga, men den förmågan varierar från person till person.



Konsulentstödda familjehem
i mellersta och södra Sverige

Familjehemspoolen har arbetat med konsulentstödda familjehem sedan 1992.

Konsulenter med gedigen kompetens och erfarenhet. Hög tillgänglighet och en fördelaktig prisbild.

Kontakta vår samordnare

Caroline Åkerhielm

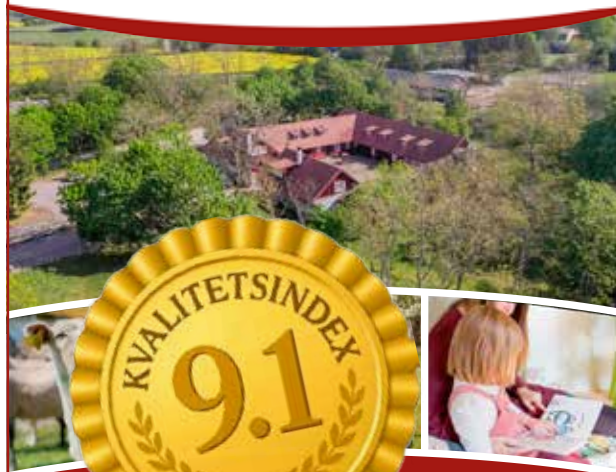
076-760 76 08

www.familjehemspoolen.se

Familjehemspoolen



Grödbygården
EN KUPAD HAND FÖR LIVET



En chans för familjen

Grödbygården ligger i nordöstra Skåne, i en by omgiven av hav, sjöar och bokskogar. I frisk miljö skapar vi förutsättningar att ta fatt i den utvecklingstråd som slagit knut baserat på vår långa erfarenhet och unika kompetens. Genom behandling hjälper vi barn och föräldrar till trygga relationer. I utredningsuppdrag vägleder våra noggranna observationer till val av insatser.

Vill du veta mer? Ring 0456-229 41 eller besök www.grodbygarden.se

MÖTET: MALIN LANDSTRÖM

"MAN MÅSTE HELA TIDEN GÖRA SIG SYNLLIG"

Närheten till döden finns där hela tiden. Hälsa- och sjukvårdskuratorn **Malin Landström** möter patienter vars liv hänger på en skör tråd. Samtidigt jobbar hon och andra kuratorer inom vården för sin status inom vården.

TEXT ANNIKA CLEMENS FOTO CARINA GRAN



Det händer att personer ringer till sjukhuset och vill donera en njure. Då är det Malin Landströms jobb att ta reda på om personen är psykiskt stabil.

D

DET HÄNDER ATT människor vänder sig till Sahlgrenska universitetssjukhuset i Göteborg och vill donera en njure anonymt. Då är det Malin Landströms jobb att ta reda på om personen är lämplig som donator. Är personen psykiskt stabil, även inför den extra påfrestning som en donation innebär för resten av livet?

– De har ofta en altruistisk syn på livet och har en tanke om solidaritet. Många är redan blodgivare och står med i donationsregistret. Men det har också hänt att det handlar om någon som snudd på gör våld på sig själv, så att det nästan blir självutplånande. Det kan vi ju absolut inte acceptera, förklarar hon.

Som legitimerad hälso- och sjukvårdskurator mot transplantationscentrum och thoraxsektionen möter Malin Landström såväl patienter som behöver en organdonation, deras anhöriga och donatorer. Hon bedömer inte bara donatorn, utan även om en patient klarar av att ta emot ett organ via transplantation, både psykologiskt och praktiskt. En person med ett transplanterat organ behöver äta medicin och gå på kontroller resten av livet.

– Vi behöver säkerställa att patienterna är rustade inför det som kommer, eller att de får de insatser de behöver för att bli det, säger hon.

Utredningen är ett bra tillfälle att gå igenom vilka rättigheter patienten har, eftersom en transplantation följs av en lång sjukskrivning.

– Det är tufft i samhället i dag. Det har jag märkt genom åren, att till exempel socialtjänsten är tuffare i sina bedömningar och ställer högre krav, även om man är kroniskt sjuk.

UNDER TIDEN inför transplantationen är det också många som är rädda – kommer en donator att hittas innan hen blir för sjuk för att kunna gå igenom transplantationen?

Även om det händer att människor donerar organ anonymt så är det vanligaste att donatorn är någon närstående, exempelvis en förälder som donerar till sitt barn.

Då kan det vara lättare att göra en utredning av en förälder som ska donera till sitt barn. Det är inte ovanligt att föräldern står inför valet att donera eller leva med risken att barnet dör.

– Det blir en annan typ av bedömning.

Mötet med de anhöriga är en viktig del av jobbet. Inför donationen och efter. Om en donation inte lyckas finns hon där, beredd att möta deras sorg.

Ett viktigt jobb. Men på många håll inom





Malin Landström

Gör: Legitimerad hälso- och sjukvårdskurator och sektionsledare på kuratorsmottagning kirurgi och njurmedicin på Sahlgrenska universitetssjukhuset.

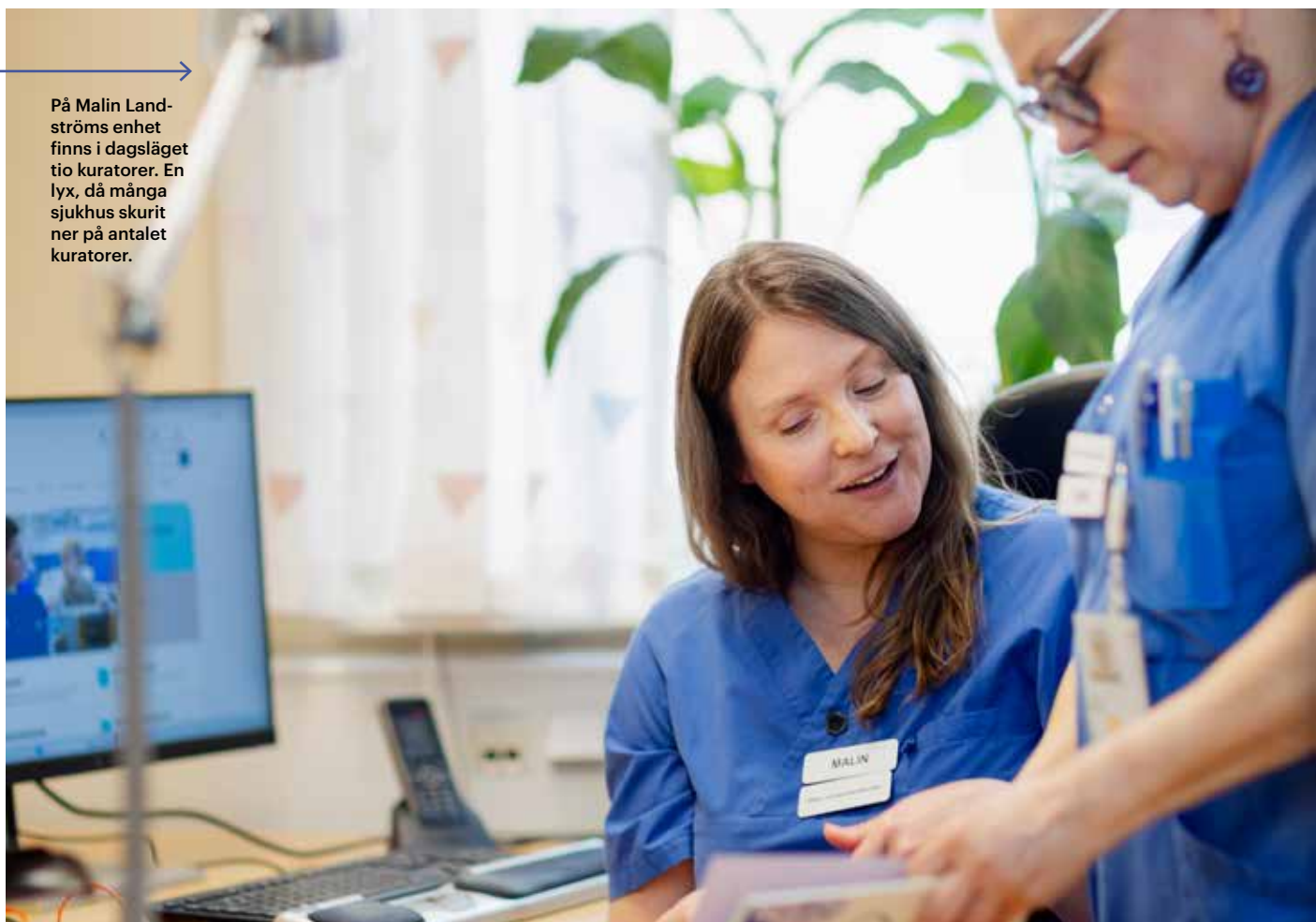
Bor: I Västra Frölunda, Göteborg.

Familj: Sambo, en ettårig son och en nioårig bonusson.

På fritiden: Uppskattar att cykla och paddla kajak.

Övrigt: Är med i donationsregistret.

På Malin Landströms enhet finns i dagsläget tio kuratorer. En lyx, då många sjukhus skurit ner på antalet kuratorer.



- ▶ vården tonas hälso- och sjukvårdskuratorernas roll ned. När Malin Landström började jobba för drygt 15 år sedan fanns det betydligt fler kuratorer på vårdcentralerna.

– Då ansåg man ändå att det var viktigt. Sedan under några år skedde många förändringar och de drog in på kuratorstjänster.

Vårdcentralerna premierades för att tillsätta vissa tjänster och där ingick inte kuratorer. I stället har arbetet i primärvården kommit att riktas in mer på terapi än på det helhetsstöd som kuratorerna erbjuder, berättar Malin Landström.

I KURATORNS ROLL ingår till exempel att samordna insatser och att informera om patientens rättigheter och vad det finns för samhällsresurser som kan vara aktuella att ta till. De tar kontakt med myndigheter och håller i samverkansmöten, och hjälper patienterna rent praktiskt med vilka ersättningar de har rätt till.

– Vi är ju de enda som faktiskt ser och pratar

om hela patientens situation och hur den påverkar deras möjligheter att ta emot vården. Vi skulle göra patienterna en otjänst om vi tar bort kuratorerna.

Malin Landström sitter i valberedningen för Svensk kuratorsförening, som bland annat har varit drivande i legitimationsfrågan. Att den infördes har varit en viktig faktor i arbetet med att höja statusen för kuratorerna.

– Föreningen har gjort ett stort arbete för kuratorer i hälso- och sjukvården. Det är en viktig förening som jag vill stötta.

Malin Landström växte upp med föräldrarna och en lillasyster i stadsdelen Lambohov i utkanten av Linköping. På många sätt en idyll med cykelavstånd till skolan, teater och sketcher med kompisarna på roliga timmen. Först på högskolestudiet fick hon sin första inblick i socialtjänstens arbete, då en av hennes nära vänner behövde stöd. Kanske bidrog det till att Malin Landström fick upp ögonen för socionomutbildningen.

– Jag tror att det öppnade upp ett fönster, att

vara så nära någon som fick stöd och hjälp.

Men å andra sidan hade hon kanske hamnat på kuratorstolen ändå.

– Jag har nog alltid stått på de svagas sida och tyckt att det har varit viktigt att stå upp för personer som själva har svårt att stå upp för sig.

Studierna tog henne till Göteborg, som hon älskade och blev kvar i. Här fanns fler möjligheter för människor att välja hur de vill leva sina liv och det uppskattar hon fortfarande. Numera har hon i stället cykelavstånd till jobbet på Sahlgrenska, och drömjobbet som hon suktade efter redan när hon gjorde VFU 2009. Till skillnad från många andra sjukhus som har skurit ner rejält på antalet kuratorer, så är de fortfarande ganska många på Sahlgrenska.

I MALIN LANDSTRÖMS team som arbetar mot transplantationscentrum, leverkirurgi och thorax är de tre personer som täcker upp drygt två kuratorstjänster. Och på hela enheten, kuratorsmottagning kirurgi och njurmedicin där Malin Landström även är sektionsledare, är de för närvarande tio kuratorer.

– Det är ju väldigt lyxigt får man säga. Det är inte alltid man har möjlighet att vara flera som jobbar mot samma verksamhet. Det är fint att ha så många omkring sig som man kan dela erfarenheter med och även bolla saker med. Annars kan det vara ett ganska ensamt yrke.

Men som kurator är det är också viktigt att hålla sig framme och visa att man finns.

– Man måste hela tiden göra sig synlig och självklar i verksamheten, man kan inte vänta på att bli inbjuden.

För att statusen för yrket ska bli högre behövs flera saker, menar Malin Landström. Legitimationen är en bra början, även om det ännu inte är ett krav på Sahlgrenska utan bara en merit. Till det har det börjat utformas befattningsbeskrivningar, något som också är viktigt för att det ska bli tydligt för alla andra vad kuratorerna pysslar med. Utöver det skulle det vara bra om fler kuratorer började forska, tror Malin Landström.

– Jag tror att vi behöver äga mer av vår fråga i forskningen. Det pågår mycket forskning inom hälso- och sjukvården, men det finns inte samma tradition hos kuratorerna som till exempel hos sjuksköterskor. Jag tror att det är vi som behöver göra detta för att äga vår egen kompetens.

Vad skulle behöva beforskas?

– Vi skulle behöva forska på mycket av det vi



” Jag tror att vi behöver äga mer av vår fråga inom forskningen. ”

redan vet, för att också kunna bevisa det.

Forska på det självklara, men också på exempelvis nya patientgrupper.

Men för egen del så har hon inga planer på att lämna kuratorskorridoren på Sahlgrenska. Utmaningar finns, och när det går bra för en patient ger det mycket glädje.

– När vi har patienter som haft ett otroligt komplicerat förlopp och ligger här länge, som sedan blir så pass bra att de kan åka hem... Det finns en sådan glädje i det. 'Wow, tänk att du har tagit dig igenom allt det här!' Jag tycker det är otroligt att få vara med i det. ◀

Studenter från Umeå i norr till Malmö i söder tävlar om priset Årets bästa C-uppsats. Här är tre nya nomineringar om skolfrånvaro, idrott och våldsutsatta äldre.

Läs alla bidrag
PÅ SOCIONOMEN.SE
/C-UPPSATS

Nya nominerade i årets C-uppsatstävling!

TEXT TOMMY JOHANSSON OCH THERESE JOHANSSON



**EMMA SVABÄCK
OCH MELLANIE SÖDERLUND**
Högskolan i Gävle

Vad handlar uppsatsen om?

Emma: Om hur man kan använda idrott som en arena för förebyggande socialt arbete.

Vilka är de viktigaste resultaten?

Emma: Att idrotten kan bidra till flera positiva saker, som gemenskap, tillhörighet och stärkt psykisk hälsa för barn och unga. Men idrotten leder inte automatiskt till social inkludering. Ska den fungera som förebyggande socialt arbete så krävs det medvetna strukturer. Till exempel ett ledarskap där man arbetar inkluderande eller samarbeten med andra sociala aktörer.

Mellanie: Ett annat resultat var att det i socioekonomiskt utsatta områden är färre unga som deltar i idrott. Skillnaden är också stor mellan pojkar och flickor, där flickor har en ganska låg deltagandeprocent.

Vem bör läsa uppsatsen?

Mellanie: Idrottsföreningar och politiker, tänker jag.

Emma: Ja, man har satsat på fritidskort och vill använda idrott för att främja barn och ungas hälsa. Då kan nog vår uppsats vara bra att läsa.



**ERICA EDSTRÖM
OCH EMMA BLIDESKÄR**
Karlstads universitet

Vad handlar uppsatsen om?

Emma: Om professionellas problemrepresentationer av skolfrånvaro, hur det kan påverka samverkan i praktiken och om ansvarsfördelningen mellan professionella, elever och föräldrar.

Hur gick ni till väga?

Emma: Vi har intervjuat professionella från skolan och från socialtjänsten.

Erica: Yrkesrollerna som vi tagit med är socialsekreterare, familjehandlare, elevcoach, skolkurator, lärare, socialpedagog, specialpedagog och skolsocionom.

Vilka är de viktigaste resultaten?

Emma: Att flera beskrivningar av problemet kunde samexistera. Det behövde inte finnas en definition utan det fanns flera olika, och de kunde ändå mötas i det praktiska arbetet.

Vem bör läsa uppsatsen?

Erica: Den kan vara intressant för alla som stöter på skolfrånvaro. Vi har sett att man behöver arbeta mer tvärprofessionellt och om man då har olika definitioner och bedömningskriterier så kan vår uppsats vara bra att ta del av.



**VIKTORIA JAKOBSEN
OCH ALBIN LUNDBLAD**
Umeå universitet

Vad handlar uppsatsen om?

Viktoria: Om biståndshandläggares möjligheter att bistå våldsutsatta äldre, vilken kunskap och erfarenhet de har rörande våld mot äldre och vilka hinder som de upplever att de har när det gäller att upptäcka våldet.

Vilka är de viktigaste resultaten?

Viktoria: Att biståndshandläggare har ganska små möjligheter att göra något.

Albin: Biståndshandläggarens primära uppgift är ju att utreda omvårdnadsbehov och identifiera lämpliga insatser, inte att screena för våld. När utredningen är klar så tar kontakten mellan biståndshandläggaren och den äldre slut. Där finns också ett problem – det blir svårt att upptäcka våld.

Vem bör läsa uppsatsen?

Albin: Det behövs vidare forskning på området. Om det inte sker finns det risk att det här att suddas ut. Sedan skulle jag säga att de som jobbar med målgruppen bör läsa uppsatsen.

LÄS MER!
Längre
intervjuer på
sacionomen.se

Grundläggande psykoterapi- utbildning (steg 1)

Stockholm - Göteborg - Malmö

För dig med en högskoleutbildning i ett människovårdande yrke och har ett arbete där samtal utgör en viktig del. Hos oss lär du dig två psykoterapimetoder, KBT och PDT.

Varmt välkommen till oss!

HÖGSKOLAN
sapu

www.sapu.se



erbjuder utbildning i

Anknytningsbaserad Familjeterapi (ABFT)

***Fördjupa din kliniska kompetens
i arbete med ungdomar och familjer***

Start: **2-4/9** Sista anmälningsdag 1/8.

Plats: Helsingborg Jacob Hansens Hus

Utbildare: Sandra Nilsson

Pris: 7000 SEK + moms per deltagarplats.

Anmälan görs till: info@abft.nu

Läs mer på **www.abft.nu**

*Anmälan är bindande men plats
kan överlåtas till annan deltagare.
Begränsat antal platser.*



Vem vinner priset för Sveriges bästa C-uppsats?

De deltagande socialhögskolorna på landets universitet och högskolor väljer själva den bästa C-uppsatsen på respektive socio-nomutbildning. Uppsatserna presenteras i Socionomen och vinnaren utses av en expertgrupp. Vinnaren får ett stipendium på 10 000 kronor, samt en resa till prisutdelningen på Socionomdagarna i Stockholm den 10-11 november 2026.

Så stöttar Växjö föräldrar med npf

När föräldrar med npf ökade i Växjö ville kommunen skruva på arbetssätten. Lösningen blev familjeorienterat boendestöd, en insats som främjat både samverkan och stödet till barn.

TEXT TOMMY JOHANSSON ILLUSTRATION GETTY IMAGES

Det är inte alltid lätt att vara förälder, det kan nog alla som klivit in i föräldraskapet skriva under på. Har man dessutom en

npf-diagnos kan utmaningarna bli särskilt stora. Det kan vara allt från att hålla reda på viktiga möten med skola och bvc till att hantera räkningar eller en skenande matlagingsstress.

I **VÄXJÖ** började antalet föräldrar med adhd och autism öka för ungefär tio år sedan. Det satte igång ett arbete kring hur kommunen på bästa sätt kunde möta målgruppen.

– Statskottet var ett projekt som hette Psykisk hälsa, som syftade till att främja ett familjeorienterat arbetssätt inom olika verksamheter hos socialtjänsten, säger Jeanette Rosling, enhetschef på Vuxna, arbete och välfärd på Växjö kommun.

– I det här projektet började vi på vuxenheten att träffa cheferna på barn och familj. Vi lärde



Camilla Frii
FOTO: VÄXJÖ KOMMUN

oss om deras insatser, och de om våra, och fick en insyn i varandras uppdrag. Det här pågick under flera år. Sedan började vi jobba med ärenden som föll mellan stolarna och lärde oss att arbeta tillsammans.

Resultatet blev det som man i dag kallar för familjeorienterat boendestöd, ett arbetssätt som möjliggör att samma boendestödjare kan arbeta med både föräldrar och barn samtidigt. Utöver föräldrar med npf ges det också till föräldrar med



Tre nivåer av stöd

1 Nivå 1: Stöd till föräldrar i föräldrarollen. Socialsekreterare på socialpsykiatrin (avdelning vuxna) fattar beslut om insats. Kan handla om frågor kopplat till föräldraskapet, stöd inför kontakt med myndigheter eller strukturplanering för barnet.

2 Nivå 2: Stöd till barnet. Här fattas beslut om insats av socialsekreterare på avdelning barn och familj. Stödet ges av en boendestödjare som utbildats i PYC. Fokus ligger på att ge föräldrar verktyg för att förbättra omsorgen till barnet.

3 Nivå 3: Stöd till föräldrar utan diagnos men med liknande svårigheter. Även här fattas beslut om insats av socialsekreterare på avdelning barn och familj. Målgruppen är familjer där öppenvården sett ett mer långvarigt stödbehov.



► **intellektuell funktionsnedsättning.**

– Tanken är att det här ska vara ett varaktigt stöd där boendestödjaren arbetar med familjen en till två gånger i veckan. Barnen i familjerna är ju inte barn som socialtjänsten placerar, så det vi strävar efter är att stötta föräldern att ta det ansvar som krävs, säger Camilla Frii, som är samordnare för det familjeorienterade boendestödet i Växjö.

Det har varit en process att få arbetssättet att fungera, förklarar Jeanette Rossling. Att plötsligt börja samverka över avdelningsgränserna har inneburit flera utmaningar. Särskilt i början.

– Det var väldigt mycket stuprör. Boendestödet tillhör ju socialpsykiatri och det ligger under avdelning Vuxna, medan stödet kring barn ligger under Barn och familj. Vi visste inte alltid hur respektive avdelning jobbade. Vad kommer ni med här? Vad har ni för roll? Men under åren som gått har vi lärt oss.

I BÖRJAN UTGICK stödet till barn respektive vuxna från olika förvaltningar. Det försvårade samarbetet ytterligare. Sekretessen mellan förvaltningarna gav ett begränsat svängrum och beslutsgångarna skiljde sig åt. Så ser det inte ut längre. I dag ligger stödet till barn och vuxna på



Jeanette Rossling
FOTO: VÄXJO KOMMUN

samma förvaltning, Arbeta och välfärd, och med det finns det inte längre några sekretesshinder.

Vad stödet rent konkret kan vara är olika. Det kan handla om att boendestödjaren följer med på utvecklingssamtal i skolan, hjälper till med vardagsplaneringen eller strukturerar upp det som kommer med postgången. Det sistnämnda kan vara nog så utmanande eftersom digitaliseringen, som ju är tänkt att effektivisera en hektisk vardag, ibland stjälper mer än det hjälper. Både för föräldern och boendestödjaren.

– Du har Kivra och Klarna och alla de här digitala tjänsterna. Det ploppar upp något i telefonen och sedan glöms det liksom bort. Det var lättare förr när man fick brev. Vi kunde säga 'lägg alla brev på hatthyllan så går vi igenom det när vi kommer'. Då hittade vi alla kallelser, inkassobrev och allt viktigt, säger Jeanette Rossling.

– Men i dag är det ju knappt någon som har post längre. Sen när vi kommer hem till föräldern så kanske mobilen inte är laddad, eller så finns det inget nätverk, eller så har de inget bank-id. Det blir mycket att hantera.

I VÄXJÖ ÄR det familjeorienterade boendestödet uppdelat i tre nivåer. På nivå 1 ges stödet till föräldrar, på nivå 2 till barnet och på nivå 3 till föräldrar utan diagnos men med liknande svårigheter. Nivå 2 inkluderar en särskild metod som kallas Parenting Young Children (PYC) som handlar om lärandeträning och coachning av föräldern.

– Det är ett stöd som ges i hemmet. Boendestödjaren träffar föräldern 45 till 60 minuter en gång i veckan och arbetar med mål som föräldern sätter upp, säger Camilla Frii.

→ **Exempel på familjeorienterat boendestöd**

- Stöd att planera för skola- och fritidsaktiviteter.
- Veckoplanering.
- Följa med på utvecklingssamtal i skolan.
- Stöd vid kontakt med vårdcentral, mödra- och barnhälsovård.
- Ventilera tankar kring föräldraskapet.
- Stöd med tvätt, städning och matlagning.



– Gränssättning är ett ämne som ofta dyker upp. Hur ska jag göra när min treåring slänger sig på golvet och inte vill någonting? Det kan också handla om affektreglering eller att våga ringa myndighetssamtal, allt från hur man förbereder sig till vad man ska ställa för frågor.

Ett verktyg som visat sig särskilt effektivt är rollspel, förklarar hon. Det kan även inkludera barnen så till vida att de bjuds in att titta på.

– Det blir så tydligt vad man kan säga i vissa situationer. Efter rollspelet kan man också utvärdera på ett bra sätt. Vilket sätt kändes bäst? Varför tyckte du det? När vi använder rollspel inkluderar vi också barn upp till tolv år. Vår upplevelse är de gärna vill vara med. Då kan man fråga vad barnet tyckte att föräldern gjorde bäst i det moment som man för tillfället övade på.

Hur tror ni att de här familjerna haft det om de inte fått familjeorienterat boendestöd?

– Jag tror föräldrarna hade känt sig mer ledsna och uppgivna än vad de gör i dag. Vårt mål är att föräldrarna ska ha koll och känna att de äger sitt

” Vårt mål är att föräldrarna ska känna att de äger sitt föräldraskap.

”

föräldraskap. Det är ju den största vinsten och det tror jag gör väldigt stor skillnad för deras barn.

Tror ni att kommunen har kunnat undvika placeringar av barn genom att arbeta på det här sättet?

– Vi brukar svara att vi inte riktigt kan veta det. Några placeringar har vi säkert kunnat förhindra men vi tror framför allt att vi stärkt många barn som kanske inte hade lyckats så bra som de nu har gjort. ◀

→ KOMMENTAR:

”Boendestödet kan se väldigt olika ut”

Boendestöd lyfts ofta som ett utvecklingsområde bland kommuner. Samtidigt finns olika syn på vad stödet egentligen innebär. TEXT TOMMY JOHANSSON

För Mattias Vejklint har de senaste åren handlat mycket om att skärskåda boendestödets effekter. Han är utvecklingschef i Jönköpings län, med fokus på funktionsstödsområdet och doktorand vid Jönköpings universitet, och har undersökt vad boendestödet fyller för funktion för brukarna som får det utifrån tre perspektiv; brukarnas, professionens och de närstående.

Vilka är de hittills viktigaste resultaten?

– Nu har vi precis börjat analysera datainsamlingen men det ser ut som att brukarna har en högre funktionsnivå och ett lägre behov av stöd efter att ha mottagit boendestöd under ett års tid. Det framkommer i intervjuer med brukare som nyligen har avslutat sitt boendestöd.

Även om Mattias Vejklint inte har fokuserat på just



Mattias Vejklint
FOTO: JÖNKÖPINGS LÄN

familjeorienterat boendestöd så är ändå upplevelsen att det pratas mer om det i kommunerna.

– Som utvecklingschef så möter jag ju chefer från olika kommuner och ett utvecklingsområde som det pratas om är just familjeorienterat boendestöd, säger han.

Samtidigt verkar det inte finnas någon tydlig uppfattning om vad familjeorienterat

boendestöd egentligen innebär. Det kan spreta ganska mycket över kommungränserna.

– Nej, det verkar inte finnas någon entydig bild. När kommunerna beskriver vad familjeorienterat boendestöd är och vad de ska göra så kan det skilja sig en del åt. Någon kan beskriva det som en modell mer kopplad till utredningsbiten medan någon annan ser det som ett uttalat stöd i föräldraskapet.

På ett sätt är det inte så konstigt, förklarar han.

– Boendestöd i sig har ju rent generellt inte varit supertydligt definierat, det ser ganska olika ut i våra kommuner. Till exempel när det kommer till vilka man inkluderar eller under vilka tider man kan få stödet. Och när det kommer till familjeorienterat boendestöd så tänker jag att tolkningsutrymmet blir ännu större.

Sitt eget

Anna Torstensson har drivit Gosenosens hunddagis tillsammans med sin man Micke i ungefär fyra år. Annas fokus ligger på att ta hand om hundarna medan Micke ansvarar för pappersarbetet.



FINNA SIN PLATS

Att få jobb kan vara tufft för någon med intellektuell funktionsnedsättning. Så även för Anna Torstensson. Men i dag driver hon sitt eget företag – Gosenosens hunddagis.

FOTO ANDERS G WARNE TEXT TOMMY JOHANSSON



Tajming

Startskottet för Gosenosen ljöd under coronapandemin, vilket visade sig vara rätt tid att börja. "Vi blev fullbokade redan första dagen eftersom det var så många som hade skaffat hund", säger Anna.



High five

”Det bästa med att driva hunddagis är att träffa alla människor; kunder, hundägare och praktikanter, och att få hänga med personalen”, säger Anna. ”Och så är det såklart roligt att träffa hundarna.”



Planering

Förutom att ta hand om hundarna har Anna också hand om bokningar och administration. Genom en app som Micke har gjort har de också stenkoll på informationen om alla hundar.



GOSENOSENS HUNDDAGIS

Struktur

En vanlig dag på Gosenosen inkluderar en hel del tid ute; promenader både på för- och eftermiddagen, och ibland lunch i det fria. Dagarna kan också innehålla bad och kloklippning, och så blir det mycket gos och bus.





Nu kan Anna ge praktik åt andra

Towe Malmström, enhetschef och koordinatör för skol- och ferietjänster på Misa, och Anna Torstensson har känt varandra länge. Mer specifikt i 15 år.

– Vi träffades när Anna gick på anpassat gymnasium där jag jobbade som praktiksamordnare, säger Towe.

För Anna, som har en intellektuell funktionsnedsättning, var gymnasietiden inte alltid ljus.

– Det var ganska tufft. Jag ville verkligen göra bra ifrån mig på gymnasiet eftersom det inte gick så bra i grundskolan. Men det blev så mycket press att jag gick in i väggen och var borta till och från, säger Anna.

Det var först efter studenten som vändningen kom, när hon tog kontakt med Towe igen.

– Anna hörde hon av sig och bad om lite tips och råd om vad hon skulle ta sig för. Då hade jag börjat jobba på Misa. Hon kom in till oss och fick börja testa på lite olika jobb.

Misa är en idéburen organisation som erbjuder stöd till personer i daglig verksamhet som vill ut i arbetslivet. Det sker genom ett individuellt anpassat stöd och samarbeten med olika arbetsgivare, där deltagarna genom praktik får möjlighet att prova på olika yrken.

En milstolpe för Anna var när hon började praktisera på ett hunddagis i Hornstull i Stockholm. Där fann hon plötsligt ett sammanhang som kändes rätt. I samma veva träffade hon Micke och då tog livet fart ordentligt. Det blev giftermål, barn och ett rejält lyft i karriären. Tillsammans startade de företaget Gosenosens hunddagis, som de drivit tillsammans sedan dess.

Självta företagandet är inget som Misa har varit delaktiga i, det har skett med stöd från Annas föräldrar. Däremot finns Misa med på ett annat hörn.

– I samband med att de startade Gosenosen så hörde de av sig till Misa och sa att de gärna ville samarbeta och ta emot praktikanter från oss.

Så har det också blivit. I dag har flera av Misas deltagare fått praktikplats på Gosenosens hunddagis. Några har till och med fått anställning.

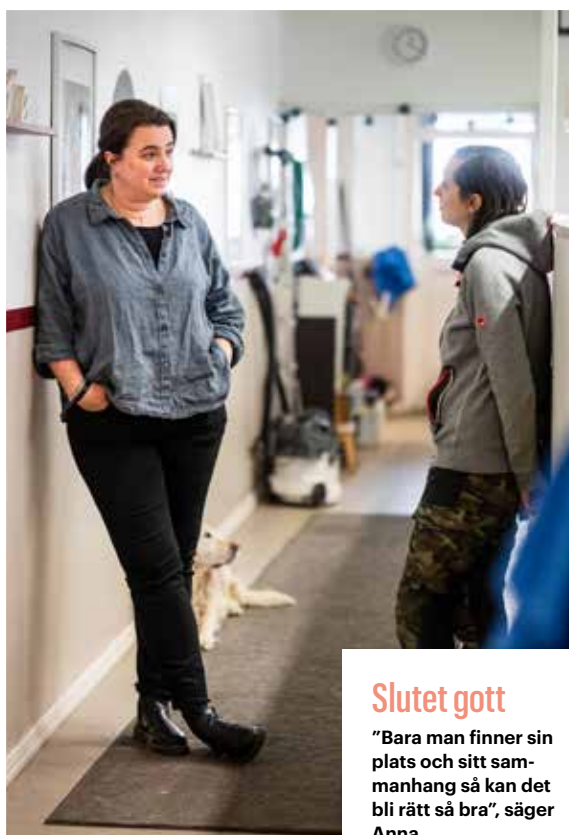
– Stödet från Misa har betytt väldigt mycket för oss, säger Anna. Vi har fått hit väldigt bra folk och många vill stanna. Vi är jättetacksamma för den extra hjälpen.

Hur har det varit för dig Towe att få följa Anna på hennes resa?

– Det är jättehäftigt och så roligt. Jag kommer ju ihåg Anna när vi träffades på gymnasiet och jag frågade henne vad hon drömmer om? Då sa hon 'vill, barn, vovve och jobb'. Nu har hon det. Hon har hittat något som passar henne och har skapat en väldigt accepterande och inkluderande arbetsplats.

Guldklimpar

"Jag tycker att arbetsgivare borde testa mer att ta emot människor som har det lite svårt. Det finns väldigt många som kan bidra och som kan bli den största hjälp man kan få. Det finns många guldklimpar", säger Anna.



Slutet gott

"Bara man finner sin plats och sitt sammanhang så kan det bli rätt så bra", säger Anna.

Win win

Förutom vänskap har relationen mellan Anna och Towe landat i en win win-situation. Misa har genom Gosenosen fått ytterligare en arbetsgivare att skicka praktikanter till, och Gosenosen har genom Misa fått möjlighet till extrahjälp, som i vissa fall lett till en anställning.





Söker du LSS-placering?

Vi har lediga platser och finns på flera platser i landet. Mo Gård har över 75 års samlad erfarenhet och specialiserad kompetens kring kommunikation, kombinerade funktionsnedsättningar och utmanande uttryckssätt. Vi är ett stiftelseägt idéburet kunskapsföretag som erbjuder individanpassade helhetslösningar inom boende, daglig verksamhet och anpassad gymnasieskola till personer med intellektuell funktionsnedsättning och/eller autism.

Välkommen att besöka Lediga platser på vår hemsida och ta kontakt med våra kunniga placeringsansvariga:

✓ placeringsansvarig@mogard.se ☎ 010-471 6700



mogard.se

MO GÅRD

ANNONS



FREDRIKSDAL

Ett utrednings- och behandlingshem för familjer med barn i åldrarna 0-13 år och blivande föräldrar

Tel. 0380 - 261 10
www.utredningshem.se



BIRGITTA PERSDOTTER, docent i socialt arbete vid Karlstad universitet, ansvarig forskare för NUSO

FOTO: KARLSTAD UNIVERSITET

DET BEHÖVS ETT STÖRRE FOKUS PÅ INNEHÅLLET I INSATSER

En tredjedel av familjebehandlingsinsatser som avslutats inom socialtjänsten återaktualiseras inom mindre än ett år. Det visar de senaste resultaten från NUSO. TEXT VIKTORIA MYRÉN

De senaste resultaten från NUSO, Nationell uppföljning av socialtjänstens omställning, bygger på en uppföljning av närmare 4 000 familjebehandlingsinsatser. Utifrån dessa har forskarna försökt få en övergripande bild av processerna kring dessa insatser. De har exempelvis tittat på hur många insatser som har verkställts och när de verkställts, men också i vilken utsträckning riskbedömningar dokumenterats och hur många ärenden som har återaktualiserats.

Resultaten visar att 94 procent av de beslutade familjebehandlingsinsatserna har påbörjats. För de sex procent som ej har verkställts så är den vanligaste orsaken att vårdnadshavaren har tackat nej till insatsen, efter att inledningsvis ha tackat ja.

– I den gruppen är det mer vanligt att det finns yngre barn, under åtta år, och att utredningen enbart rör hemmiljöproblematik, berättar Birgitta Persdotter.

En annan faktor som forskarna tittat på är i vilken utsträckning riskbedömningar, där skydds- och riskfaktorer vägts samman, har gjorts. Det har bara skett i vart femte fall.

– Det finns därmed en stor osäkerhet kring vilken bedömning som gjorts, både när man följer upp och när man avslutar en insats. Vi ser motsvarande resultat även för bedömning av risken för fortsatt våld, säger Birgitta Persdotter.

SOCIALTJÄNSTEN ANVÄNDER dokumentationssystemet BBIC, Barns behov i centrum, för att utreda, genomföra och följa upp insatser för barn och unga, men det finns enligt Persdotter en otydlighet i BBIC som påverkar dokumentationen av bedömningar.

– Risk-, behov- och mottaglighetsprinciperna (RBM) är tänkt att genomsyra handläggningsprocessen och är lika relevant vid analys och bedömning i utredningsprocessen som vid uppföljning av insats. Men stödet för hur och när detta ska dokumenteras saknas.

I stället ligger allt fokus på mål och måluppfyllelse, vilket riskerar att leda till en förenklad och kortsiktig bedömning av barnets situation.

- ▶ – Om man bara fokuserar på avgränsade mål finns risk att man missar grundorsaken och därmed blir det också svårare att nå en hållbar förändring i barnets situation, säger Birgitta Persdotter.

Hon ser flera faktorer som kan hindra en hållbar förändring i ett barns situation: otydlighet i överlämning från utredning till insats, bristande resurser på insatssidan och bristande förutsättningar för samverkan.

- Det är samtidigt avgörande att dessa ärenden återaktualiseras och att ett förändringsarbete kan ske i etapper.

NUSO-DATA VISAR att en tredjedel av de avslutade fallen har återaktualiserats inom mindre än ett år.

- Det är mycket på förhållandevis kort tid efter avslutad insats. Här ser vi stora skillnader mellan kommunerna. I en del kommuner är det hälften av ärendena som har återaktualiserats.

De vanligaste orsakerna till en ny anmälan är bristande omsorg, konflikter i familjen och våld mot barn. Återaktualisering är något vanligare när barnet inte bor med båda föräldrarna, när det

” Vi ser stora skillnader mellan kommuner. I en del är det hälften av ärendena som återaktualiserats inom ett år. ”

har utländsk bakgrund och när det är i åldern 3–5 år och 12–14 år.

På ett övergripande plan tycker Birgitta Persdotter att resultatet visar på fortsatta utmaningar med att nå de allra yngsta barnen. För även om det är positivt att så många insatser verkställs, så är det framför allt de yngsta barnen som återfinns i gruppen med insatser som ej verkställs. Och när man tittar på vårdnadshavare som avbryter insatser så rör det i högre grad yngre barn. Det är ett mönster som går igen från utredningsprocessen där betydligt färre av de yngre barnen bedömdes vara i behov av stöd och fick tillgång till insatser jämfört med de äldre barnen.

- Det är tydligt att socialtjänsten med sin familjebehandlande insats når majoriteten av barnen, det är också tydligt att vi inte ser några stora skillnader kopplat till ojämställdhet. Men när det handlar om att komma in i ett tidigt skede och att bryta en ond cirkel behöver vi göra mer för att nå alla barn, säger Birgitta Persdotter.

Det största problemet med att så pass många som en tredjedel av ärendena återaktualiseras är att problemen riskerar att bli mer komplexa.

- Vi vet att allt fler riskfaktorer adderas ju äldre barnet blir. Så ju senare man kan bryta en negativ utveckling, desto större risk att barnen får en egen psykosocial problematik och mer allvarliga svårigheter under uppväxten, säger Birgitta Persdotter och tillägger:

- Det är uppenbart att vi behöver lägga ett större fokus på innehållet i insatser och hur uppföljningen av olika insatser går till. Det kommer vara ett viktigt fokus framåt.

Flera kommuner arbetar nu lokalt med NUSO-planer och hur man ska följa resultaten. SKR planerar också nationella utvecklingsarbeten tillsammans med sina medlemmar. Syftet är att öka kunskapen om varför yngre barn får insatser i lägre utsträckning samt att omsätta den kunskapen i förbättrade arbetssätt. ◀

→ Forskningen i korthet

- NUSO, är ett samarbetsprojekt mellan Sveriges Kommuner och Regioner, Föreningen Sveriges Socialchefer och Karlstads universitet med anledning av den nya socialtjänstlagen.
- Projektets syfte är dels att "undersöka nuläget och förstå hur socialtjänstens arbete förändras över tid", dels att "öka kunskapen om vägen till och resultatet av insatser".
- När det gäller avslutade insatser uppger socialtjänsten att i hälften av fallen så avslutas de på grund av att målen var uppfyllda. I drygt vart fjärde fall avslutades de på grund av att vårdnadshavaren avbröt insatsen.
- 60 procent av insatserna påbörjas inom en månad, 16 procent av insatserna påbörjas inom tre månader och 6 procent påbörjas efter tre månader. För de insatser som påbörjas efter en månad är den vanligaste orsaken att det är kö till insats.

Upphandling på bekostnad av klienterna

När det sociala arbetet konkurrensutsätts genom upphandling sker det med samma typ av logik som vid upphandling av mattor, konstaterar forskaren Simon Härnbro.

TEXT ANNIKA CLEMENS

I en studie har Simon Härnbro tittat närmare på upphandlade verksamheter inom socialt arbete i en medelstor kommun i Sverige. Syftet var att ta reda på om själva upphandlingen får konsekvenser. Han har intervjuat socialarbetare som arbetar i upphandlade verksamheter inom missbruksstöd, familjestöd och socialpsykiatri. Och det visar sig att upphandlingen i sig får konsekvenser för brukarna.

– Det blir en viss typ av sifferstyrning, säger Simon Härnbro. Med upphandlingen följer en utsatt tid som ska avsättas för klienten. Men enligt Simon Härnbro kan den tidsbundenhet som följer stå i kontrast till de behov som målgruppen har.

– Exempelvis kan det stå att det ska genomföras fyra till fem samtal, men som socialarbetare kan man se att det behövs fler. Då måste man ändå lämna vidare och slussa personen någon annanstans.

Insatser inom socialpsykiatri kan pågå i ett år eller ännu längre. Men de upphandlade kontrakten är tidsbundna och det innebär avbrott i behandlingen.

– Det är ett beräkande som är ganska fyrkantigt i förhållande till de mjuka värden som finns i socialt arbete. Det skapas en friktion mellan de faktiska behoven och det som är möjligt att utföra. Det är något som återkommer oavsett vilken

verksamhet det handlar om, säger Simon Härnbro.

– Det professionella handlingsutrymmet kan krocka med det som står i kontraktet.

I studien blir det också tydligt att de upphandlade tjänsterna riktar sig till en viss typ av klient. "Den ideala klienten" är den som är motiverad och som själv klarar att söka hjälp, den som har kompetens att reflektera kring sin egen situation. De som inte upplevs som motiverade eller förändringsbenägna slussas tillbaka till socialtjänsten.

– De här verksamheterna styr mot en grupp av klienter som redan vet vad de vill.

Syftet med att upphandla en verksamhet är många gånger att spara pengar genom att pressa priserna med hjälp av konkurrens. Enligt Simon Härnbros forskning sker den besparingen på bekostnad av klienternas behov.

– Man använder samma logik som vid upphandling av mattor, fast nu handlar det om sociala värden. Men att köpa sociala tjänster är något annat än att byta leverantör av mattvävt.

Risken är att det går ut över det relationella arbetet. I upphandlingen finns en inbunden kortsiktighet som inte rymmer väl med det långsiktiga sociala arbetet som bygger på relationer, förklarar Simon Härnbro.



FOTO: INGRID NILSSON

Simon Härnbro

GÖR: Doktor i socialt arbete vid Linköpings universitet, Campus Norrköping.

AKTUELL MED: Avhandlingen Upphandlingens pris.

Läs mer
aktuell
forskning på
socio.nomen.
se!

Det finns flera frågor som han anser bör ställas i samband med upphandling av sociala tjänster. En handlar om vilken kunskap de tjänstemän som genomför upphandlingen för kommunens räkning har när det gäller socialt arbete:

– Har de sådan kunskap eller är de utbildade upphandlare som är bra på att skriva kontrakt?

Dessutom lyfter han frågan om ansvar, där upphandlingen blir en form av ansvarsfrigorande för kommunen.

– Man skapar en mellanhand, en buffertzona. Ansvaret skrivs över och kontakten mellan kommun och medborgare går via ett företag. Det är något som är värt att fundera över. ◀

FORSKNING I KORTHET

TEXT ANNIKA SJÖBERG FOTO GETTY IMAGES



Mejl får inte arbetslösa att söka fler jobb

ARBETSLÖSHET. Uppmuntrande eller kontrollerande mejl från Arbetsförmedlingen får inte arbets sökande att söka fler jobb. Ibland blir effekten snarare den motsatta, visar en rapport från IFAU. I ett försök fick en grupp arbetssökande varje månad ett extra mejl med en vänlig och uppmuntrande ton, där de påmindes om att aktivt söka jobb och lämna in sin aktivitetsrapport. En annan grupp fick samma budskap fast i strängare ton. Den tredje gruppen fick inga utskick alls. Gruppen som fick extra mejl-utskick lämnade oftare in sina aktivitetsrapporter än jämförelsegruppen, men de sökte inte fler jobb. Bland de män som fick utskicken blev effekten i stället att de

sökta signifikant färre jobb och tiden i arbetslöshet blev något längre.

– En möjlig tolkning är att män uppfattade de vänligare meddelandena som ett tecken på att Arbetsförmedlingens kontroll var mindre strikt än de trott, säger Johan Vikström, forskare vid IFAU och professor i national ekonomi vid Uppsala universitet.

Studien visar också att det finns tecken på att jobbchanserna minskade och tiden i arbetslöshet blev längre när personer som uppgivit att de i hög grad drivs av en inre motivation fick kontrollerande meddelanden.

Referens: IFAU Rapport 2026:9, "Strategier för att motivera arbetslösa att söka jobb", Johan Vikström et. al.

Olika tolkningar av frivillighet i sexualbrottsmål som rör unga

SEXUELLA ÖVERGREPP. En ny studie synliggör hur svenska domstolar resonerar kring frivillighet i mål som rör våldtäkt mot barn, där de målsägande och tilltalade är unga och i romantiska relationer. Forskarna har analyserat 38 tingsrättsdomar där målsägande är flickor i åldern 13–14 år och de tilltalade är pojkar i åldern 15–20 år. Resultatet visar att frivillighet konstrueras på olika sätt i domstolarnas resonemang och identifierar tre återkommande teman.

Det första handlar om frivillighet kopplat till sårbarhet, där flickors utsatthet och möjlighet att samtycka ses i ljuset av att de lever i en relation där de utsätts för våld och press.

Det andra beskriver frivillighet som ett val där ansvaret för att markera motstånd delvis läggs på de unga flickorna själva. Det tredje temat synliggör frivillighet som en glidande skala, något som bedöms i grader snarare än som en tydlig ja- eller nej-fråga.

Resultaten visar också att samtyckeslagen, som inte var avsedd att tillämpas på fall av våldtäkt mot barn, ändå tycks påverka hur domstolar resonerar kring frivillighet. Forskarna framhåller vikten av att rättsväsendet beaktar ungas särskilda villkor och sårbarhet när frågor om samtycke och ansvar prövas.

Referens: Fahlstadius C. et. al., Voluntariness on trial: Youth, romantic relationships, and child rape judgments in Sweden, Nordic Journal of Criminology, Vol. 27, Iss.2.

ANNONS




Stöd till utsatta dygnet runt

Rätt att välja är en nationell stödlinje som ger stöd till unga och vuxna som utsatts för hot, kontroll eller annat våld för att skydda familjens heder. Alla kontakter oss anonymt och stödtelefonen har alltid öppet.

Chatta eller ring

 rättattvälja.se

 020-57 70 70



020-57 70 70

Rätt att välja


 Debatt

”Det är oacceptabelt att barn i Sverige år 2026 lever i skräck för att staten ska hämta dem mitt i natten.”



Marianne Karlsson,
leg psykoterapeut, BUP
trygghetsteam, Region
Norrbotten
FOTO: PRIVAT



Margit Farkas,
chefsöverläkare, Barn-
och Ungdomspsykiatri,
Region Norrbotten
FOTO: PRIVAT

”SVERIGE BRYTER MOT BARNKONVENTIONEN”

Vi möter dem varje dag – barn som inte längre orkar leva. Barn som förlorat hoppet, inte för att de saknar trygghet just nu, utan för att staten beslutat att den tryggheten ska tas ifrån dem.

Vi arbetar inom barn- och ungdomspsykiatri och har under det senaste året sett något vi sällan tidigare upplevt: en kraftig ökning av barn i asylprocessen som söker akut vård efter allvarliga självmordsförsök. På vår avdelning har vi gått från noll till flera barn som försökt ta sitt liv i direkt samband med att familjen fått utvisningsbeslut.

DETTA ÄR INGEN tillfällighet. Det är en direkt konsekvens av hur asylprocessen ser ut för barn i dag och hur Migrationsverket tillämpar de nya reglerna kring spårbyte.

Många av dessa barn bär med sig svåra trauman från hemlandet: krig, hot, våld, kidnappningar och sexuella övergrepp. Under tiden i Sverige går de i skolan, skaffar vänner och försöker leva som andra barn – men bakom fasaden finns en ständig rädsla. De vågar inte somna av oro för att bli hämtade mitt i natten. De ser grannar ”försvinna” till förvar och hör om familjer som splittras.

EFTER UTVISNINGSBESKED placeras många barnfamiljer i återvändandeboenden. De förlorar sitt hem, möjligheten

att arbeta och sin integritet. De kan inte laga mat eller låsa sin egen dörr. Ovissheten är total – hotet om att polis eller myndigheter kan komma när som helst är ständigt närvarande. Flera barn vi mött har levt under dessa förhållanden i nära ett år.

Denna tillvaro är inte bara psykiskt påfrestande – den är direkt skadlig. Socialstyrelsen har i flera rapporter varnat för att barn i asylprocessen löper betydligt högre risk för allvarlig psykisk ohälsa och suicid vid långvarig väntan på beslut. Forskning visar att kronisk stress påverkar hjärnans utveckling och leder till svårigheter med känsloreglering, minne och koncentration – symptom som motsvarar dem hos barn som utsatts för våld och försummelse.

VI SER KONSEKVENSERNA i verkligheten: barn som tidigare fungerat väl i familj, skola och på fritiden tappar ork, isolerar sig, har självmordstankar och försöker ta sitt liv. De beskriver nedstämdhet, ångest, rädsla, sömnsvårigheter, smärta i kroppen och en känsla av att inte vara värda trygghet. Många säger att de inte längre ser någon framtid.

Sverige har gjort FN:s barnkonvention till lag. Den slår fast att barnets bästa ska komma i främsta rummet, att barn har rätt till hälsa och att deras åsikter ska beaktas i beslut som rör dem. Ändå ser vi dagligen hur dessa rättigheter sätts ur spel för barn i asylprocessen.

Barnombudsmannen har upprepade gånger påtalat att barnets bästa sällan

dokumenteras i asylbeslut, trots lagkrav. Barnens psykiska hälsa vägs inte in och deras röster hörs sällan. Förlängda handläggningstider – ofta över ett år – förvärrar situationen ytterligare. För ett barn innebär detta ett liv i väntan, rädsla och psykisk tortyr.

Det är oacceptabelt att barn i Sverige år 2026 lever i skräck för att staten ska hämta dem mitt i natten. Barnkonventionen är inte symbolik – den är bindande lag.

VI UPPMANAR därför regeringen och Migrationsverket att:

- Införa obligatoriska barnkonsekvensanalyser i alla beslut som rör barn.
- Säkerställa barnpsykiatrisk bedömning när beslut riskerar att skada barnets psykiska hälsa.
- Följa barnkonventionen i praktiken.

”Vi har gått från noll till flera barn som försökt ta sitt liv i direkt samband med att familjen fått utvisningsbeslut.”

• Inrätta en oberoende tillsyn av beslut som rör barnfamiljer.

Detta handlar inte om politik, utan om barns rättigheter och medmänsklighet. När ett barn i Sverige försöker ta sitt liv på grund av ett myndighetsbeslut är det inte barnet som har fallerat. Det är vi. ◀

→ VAD TYCKER DU? VILL DU SKRIVA REPLIK?

Debattera vidare på vår facebook sida eller på LinkedIn. Vill du skriva en replik så skicka den till redaktionen@socionomen.se.

ANNONS



Välkommen till Vejbyhem Skyddat boende

Vi skapar förutsättningar för människor i utsatta livssituationer att hitta trygghet, riktning och frihet att forma sina liv.

Vårt arbete gör skillnad – varje dag.

Vi erbjuder

Skyddat boende för kvinnor, män och familjer. Här bor klienten kollektivt eller enskilt med insatser.

Vårt ansvar – hela vägen

Komplexa fall (våld, hot, missbruk)
Jour, akut- och planerad hämtning
Riskbedömning och säkerhetsplanering
FREDA, SARA & Patriark
Psykologkontakt och barnperspektiv
Lyckad utslussning till eget boende

VEJBYHEM
Vård & Boende

Vi samarbetar med ett stort antal kommuner i Sverige, kontakta oss för förfrågan

010-70 60 350

vejbyhem

Sett, läst, hört

Skarpt om könsroller

SKÖNLITTERATUR

Simone och jag

Åsa Moberg
Natur & Kultur

Få personer i Sverige har fördjupat sig lika mycket i den franska filosofen och feministen Simone de Beauvoir som Åsa Moberg. Nu ges boken Simone och jag ut på nytt där Moberg speglar sig i Simone de Beauvoirs kluvna ställning i samhället – å ena sidan frigjord intellektuell, å andra sidan underkastad en älskad men dominerande man. En erfarenhet de båda delar.

Att låta två liv som på många sätt påminner om varandra, men som åtskiljs av tid och rum, löpa parallellt med varandra är intressant. Det tydliggör riktningen i samhällsutvecklingen. I Simone och jag är det synen på könsroller och relationer som skärskådas, och det som avtäckts är inte alltid särskilt smickrande.

Trots att åtskillig tid har passerat kan man ställa sig frågan om saker och ting egentligen har förändrats? Både ja och nej, med viss emfas på det sistnämnda. Kanske kan man kalla det för en slags



cirкуляр utveckling där vi trots nya insikter, nya lagar och ny kunskap ändå tenderar att falla in i gamla mönster. Lärdomen blir att jämställdhet, precis som mycket annat, aktivt måste underhållas. Annars riskerar den att stagnera.

Tommy Johansson

FACKLITTERATUR

Validering

Sara Edlund, Elizabeth Malmquist
Natur & Kultur



Var lyhörd och närvarande, och glöm inte att vara följsam. Fast samtidigt, gör inte avkall på dina åsikter. Och visa förståelse. Fast... håll inte bara med. Att gå i "jag förstår"-fällan leder lätt

till en björntjänst, och det gör ingen glad. Och just ja, akta dig för det där lilla ordet "men".

Ja, det där med validering kan vara rätt klurigt. Vad det innebär i teoretisk mening råder det inga större tvivel om, särskilt inte bland professionella, men hur man faktiskt förhåller sig till begreppet rent praktiskt, det är något annat. Det finns en del missuppfattningar som författarduon Sara Edlund och Elisabeth Malmquist beskriver i sin bok Validering.

Vad innebär det egentligen att på riktigt validera någon, att bekräfta och visa förståelse utan att döma, ifrågasätta eller förminska, och hur ska man göra det när det i stunder känns omöjligt och riktigt svårt? Det och en hel del annat ger boken svar på. **Tommy Johansson**

FOTO: EXPO

Studio



EXPO

PODD: STUDIO EXPO

Stiftelsen Expo fortsätter att bevaka rasismens och de antidemokratiska idéernas utbredning i Sverige. Förutom magasinet har de även en podd, Studio Expo, som varje vecka släpper nya avsnitt med fördjupning och analys utifrån Expos egna publiceringar och aktuella nyhetshändelser.

ANNONS

Skyddat
boende med
IVO-tillstånd



Hemstaden betyder mer än bara tak över huvudet

Det är en trygg hamn där omtanke och respekt utgör grunden. Här får människor som lämnat hot, våld eller otrygghet möjlighet att hitta ro, stärka sin tillvaro och ta nya steg mot ett liv i frihet och värdighet. Är ni i behov av skyddat boende? Kontakta oss, så hjälper vi er.

Sevärt i sommar!

Text: Fredrik Söderlund



1 Strejkarna

Skolstrejken för klimatet, "Fridays for Future", blev 2018 ett världsligt fenomen, samtidigt som Greta Thunberg blev en talesperson för en hel generation. Hennes avtryck kan inte underskattas eller förbises. Helena Molins dokumentär är ett nödvändigt tidsdokument om att vilja göra skillnad för mänskligheten i allmänhet och miljön i synnerhet. Vi träffar många besvikna ungdomar under sju års tid som vill hitta en plats i samhället, men också uppmärksamma vuxenvärlden på en kris som respektlöst viftas undan från många håll. Målet är att vi ska leva utan klimatångest och att det djupa engagemanget ska få ringar på vattnet. Rörande, viktigt och inspirerande.

(Går på bio, Distributör: Folkets bio)



2 The love that remains

Nutidens bästa isländska regissör Hlynur Pálmason har gjort ännu ett skarpt drama. Vi får följa en familj under ett år och deras separation där deras tre barn är med på resan. Skilsmässan är inte skildrad som något mörkt, hopplöst och skakigt, utan snarare som ett fint och ömsidigt beslut. Paret ses, umgås och låter sina tre barn komma först. Det är ömsint och bitterljuvt med surrealistiska inslag som gör att filmen aldrig stagnerar. Sverrir Gudnason och Saga Garðarsdóttir spelar föräldrarna med en nedtonad briljans där de fyra årstiderna förändras i takt med familjens långsamma upplösning.

(Går på bio, Distributör: TriArt)



3 Euphoria, säsong 3

De senaste årens bästa ungdomsskildring är äntligen tillbaka. Rue (spelad av en fantastisk Zendaya) och hennes high school-vänner och ovänner är på en annan plats i livet. Problem, kval och utmaningar kvarstår dock. "Euphoria" är unik i sitt sätt att porträttera en värld där existentialism och djupa frågeställningar drabbar unga av i dag. Dessutom är det berättat med en bländande estetik och en ton som inte värjer för det mörka. Både Sydney Sweeney och Jacob Elordi, som har blivit superstjärnor sedan förra säsongen, spelar sina halvtrasiga karaktärer med bravur.

(Visas på HBO)

ANNONS

Finns den trygga arbetsplatsen där du faktiskt gör skillnad? *Ja, hos oss!*

På Humana har vi en riktigt bra anledning att kliva upp och gå till jobbet varje dag: visionen om att ge så många människor som möjligt ett bra liv. Vi söker nu dig som vill växa tillsammans med oss i en miljö som präglas av **glädje, engagemang och ansvar**.

Varför välja Humana?

Vi tror på att ge våra medarbetare friheten att vara sig själva. Hos oss får du:

- **Eget ansvar:** Vi litar på din kompetens och ger dig utrymme att växa.
- **Inspirerande ledarskap:** Chefer som stöttar, coachar och ser din potential.
- **Varaktiga relationer:** Vi bygger förtroende med våra kunder, samarbetspartners och kollegor.
- **Karriärutveckling:** Vi satsar på din kompetens för en meningsfull karriär.



Läs mer och ansök på
www.humana.se/jobbportalen
Du kan även skanna qr-koden.

 **Humana**

Tystnaden runt placerade barn

Ingen berättade för mig varför jag var placerad. Hur länge jag skulle vara det eller vad som krävdes för att jag skulle få flytta hem igen. Besluten fanns. Möten hölls. Akter skrevs.

Men inte för mig.

Som barn försöker man ändå förstå sin värld. När ingen förklarar fyller man i tomrummen själv.

Man kan tänka att det var en annan tid då. Att socialtjänsten arbetar annorlunda i dag.

Men i dag är jag familjehemsförälder och ser att samma problem finns kvar.

När barn placeras får familjehem fragment. Några meningar. En kort bakgrund. Ibland nästan ingenting.

Samtidigt vet vi att socialtjänsten ofta sitter på mer: utredningar, journaler, tidigare händelser, sjukdomshistorik. Men informationen stannar i systemet.

Det här är inte bara frustrerande. Det kan vara farligt.

FAMILJEHEM FÖRVÄNTAS ta emot barn mitt i kris utan att veta vad barnet bär på: trauma, diagnoser, tidigare våld, självskadebeteenden eller medicinska behov.

När den kunskapen saknas riskerar inte bara bemötandet att bli fel: Beteenden kan tolkas fel. Trauma kan misstas för trots. Dissociation kan uppfattas som



FOTO: GABRIEL LILJEVALL

**Sofia Rapp
Sundström**

författare och
familjehemsförälder

likgiltighet. Överlevnadsstrategier kan ses som manipulation. Ibland blandas trauma ihop med npf. Ibland tolkas npf som trots eller dålig uppfostran. Utan kunskap om barnets bakgrund famlar familjehemmet och när man famlar riskerar man att missa det som verkligen händer:

Ett barn som är på väg att skada sig själv. Ett barn som lever i konstant rädsla. Ett barn vars trauma triggas av en specifik miljö eller situation. I värsta fall hinner ingen skydda det, innan det är för sent.

INFORMATIONSBRISTEN drabbar fler. Biologiska föräldrar förstår ofta inte varför deras barn placerats. De vet inte vad som krävs för att barnet ska kunna flytta hem igen. Och barnet själv – den som hela systemet handlar om – får sällan en begriplig förklaring.

TRE PARTER. Samma tystnad. Ofta hänvisas det till sekretess, men sekretess ska skydda människor – inte bli en ursäkt för att undanhålla viktig information. Jag möter barn som inte får någon förklaring alls. De försöker förstå sin tillvaro och hamnar ofta i slutsatsen att felet ligger hos dem själva.

Det här är inte ett enskilt misstag. Det är ett systemfel. Det behövs inte fler möten eller hårdare regler. Det behövs

”När kunskapen saknas riskerar inte bara bemötandet att bli fel: Beteenden kan tolkas fel. Trauma misstas för trots.”

att information delas med rätt personer. Barnet behöver förstå. Familjehemmet behöver veta. Den biologiska familjen behöver få svar. ◀

→ FLER KRÖNIKOR HITTAR DU PÅ SOCIONOMEN.SE



Traumatrassel,
målkonflikter och
Igelkotts kompass
ERIK RIMSTEN



”Socionomens blick
genomsyrar allt jag gör”
SUZANN LARSSON



”Vem lyssnar när
forskare talar – och
när talar de?”
PETER ANDERSSON

NÄSTA NUMMER

Växande klyftor



De ekonomiska klyftorna i samhället ökar och hjälporganisationer vittnar om hur allt fler barnfamiljer får svårt att klara ekonomin. Hur påverkas samhället och särskilt barnen? Vad behövs för att möta den utvecklingen?

I din brevlåda
den **22 juni**





Vi gör världen lite bättre, en människa i taget

Nytida ger stöd till barn, unga, vuxna och familjer inom både funktionsnedsättning och psykosocial problematik. Vi finns här för dig, med över 470 verksamheter runt om i landet.

Läs mer om oss på nytida.se

nytida