

Socionommen

TENDENS: OREGLERAD MARKNAD FÖR TERAPI-BOTAR

EN TIDNING FRÅN AKADEMIKERFÖRBUNDET SSR

#2
2026

TEMA PSYKOTERAPI

Så påverkar makt
det som händer i
terapirummet

SOCIALTJÄNSTMINISTERN:

”Vi är på väg,
men vi är inte
framme”

←
”Att komma ut som
transman kan vara
rätt omvälvande för
någon som levt i en
miljö där 'mansälska-
re' användes som det
värsta skällsordet.”

HÖGT

När några av världens
mäktigaste utmålar
transpersoner som ett hot
mot civilisationen vill **Edward
Summanen** förmedla hopp.

TONLÄGE



Välkommen till Vejbyhem Skyddat boende

Vi skapar förutsättningar för människor i utsatta livssituationer att hitta trygghet, riktning och frihet att forma sina liv.

Vårt arbete gör skillnad – varje dag.

Vi erbjuder

Skyddat boende för kvinnor, män och familjer. Här bor klienten kollektivt eller enskilt med insatser.

Vårt ansvar – hela vägen

Komplexa fall (våld, hot, missbruk)
Jour, akut- och planerad hämtning
Riskbedömning och säkerhetsplanering
FREDA, SARA & Patriark
Psykologkontakt och barnperspektiv
Lyckad utslussning till eget boende

VEJBYHEM
Vård & Boende

Vi samarbetar med ett stort antal kommuner i Sverige, kontakta oss för förfrågan

010-70 60 350

vejbyhem.se



FREDRIKSDAL

Ett utrednings- och behandlingshem
för familjer med barn i åldrarna 0-13 år
och blivande föräldrar

Tel. 0380 - 261 10
www.utredningshem.se

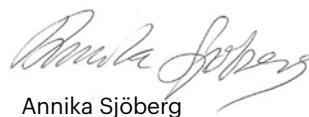
Ord kryper in under skinnet

Tonläget i det offentliga samtalet blir allt högre. Sant eller falskt – vem bryr sig? Generaliseringar, svepande anklagelser, hårda ord. Det har blivit vardag. Det är en retorik som fördummar, avhumaniserar och polariserar. Ändå kan orden vara svåra att värja sig mot. De kryper in i det allmänna medvetandet, och in under skinnet på enskilda i de grupper som blir måltavlor.

I EN DEBATTARTIKEL i Göteborgsposten (15 feb. 2026) lyfter Petra Mårseius, Forum för levande historia, Jonas Trolle, Brottsförebyggande rådet och Robert Kindroth, Center mot våldsbejakande extremism, CVE att språket delar in i ”vi” och ”dom” och gör redan utsatta grupper till syndabockar för allt som är dåligt i samhället. Det är ett hot mot vårt öppna samhälle och som urholkar respekten för allas lika värde, skriver de och uppmanar alla som uttalar sig offentligt att sänka tonläget. Och jag kan bara hålla med. Men det är också intressant att fundera på varför det blivit så här. Vad får debattörer och världsledande politiker att använda ord som parasit och avskum om andra

människor? Eller att kollektivt utmåla en hel grupp som kriminella eller som orsaken till civilisationens förfall?

VI BEHVÖER OCKSÅ reflektera över hur orden landar hos enskilda individer, för det är klart att orden sätter sig. De gnager, skaver och bygger minoritetsstress som följer med i mötet med socialtjänst, kuratorer och psykoterapeuter. I det här numrets tema konstaterar psykoterapeuten Inga Dennhag att det är lätt att tappa bort strukturer och maktordningar i terapirummet eftersom fokus ligger på klientens individuella perspektiv och historia. Det gör det lätt att dra omedvetna slutsatser och missa nyanser. Lösningen? Att bli medveten om maktstrukturer och sina privilegier i relation till personen du har framför dig, och med respekt utforska vad det har för betydelse. Tänk om fler kunde anamma det synsättet, även utanför terapirummen.



Annika Sjöberg
Chefredaktör



Socionomen

Socionomen är Sveriges ledande oberoende tidskrift för kvalificerat socialt arbete och psykoterapi. Den är prenumererad och utkommer med åtta nummer per år. Ägare är Akademikerförbundet SSR. Tidskriften Socionomen, A4, Bondegatan 21, 116 33 Stockholm
Besök: Bondegatan 21

Socionomen ansvarar ej för inskickat material som inte är beställt.



**CHEFREDAKTÖR
& ANSVARIG UTGIVARE**

Annika Sjöberg
0706-58 88 95
annika@socionomen.se



DIGITAL REDAKTÖR

Helle Kikerpuu
helle@a4.se



ART DIRECTOR

Louise Bååth
louise@a4.se

SKRIBENTER

Tommy Johansson
Påhl Ruin
Tim Andersson
Jennie Aquilonius
Therese Johansson
Viktoria Myrén
Fredrik Söderlund

REDAKTIONSRÅD

Socionomen har två redaktionsråd, ett bestående av forskare och ett med yrkesverksamma socionomer. Mer information finns på socionomen.se.

FOTO OMSLAG

Ylva Sundgren

PRODUKTION

A4 Text & Form



SOCIONOMEN.SE

Nyheter och fördjupning om
socialt arbete och psykoterapi

PRENUMERATION

Akademikerförbundet SSR
08-617 44 00, knappval 5
prenumeration@akademssr.se
Prisuppgifter och info finns på
socionomen.se/prenumerera/

ANNONSBOKNING

AdSales Group AB
John Björs
john@adsales.se
073-590 25 32
Utgivningsplan på
socionomen.se/annonsera/

TRYCKERI

Norra Skåne Offset,
ISO 14001- och
ISO 9001-certifikat.
Socionomen finns även som
taltidning. Kontakta redaktionen
för information.



Akademikerförbundet SSR

06 I KORTHET

Aktuellt: Färre barn i skyddat boende
– men våldet har inte minskat.

10 AI SOM TERAPEUT

Tendens: Allt fler vänder sig till chatbotar för stöd.
För vissa har det fått katastrofala följder.

13 SOCIALTJÄNSTMINISTERN

Intervju: Camilla Waltersson
Grönwall om tiden som minister.

16 MAKT I TERAPIRUMMET

Psykoterapitema: Så förhåller du dig till
obalansen i makt mellan klient och terapeut.

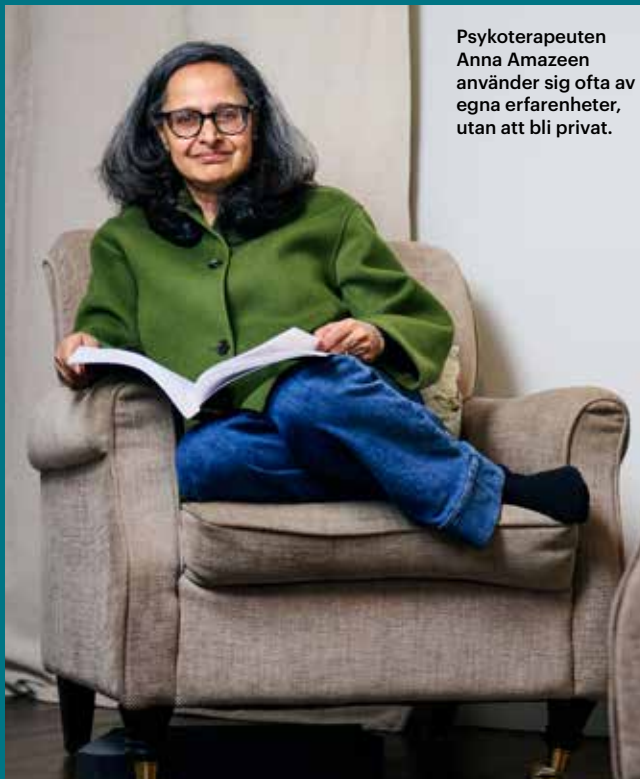
28 EDWARD SUMMANEN

Mötet: Som sakkunnig på Transammans
möter han en allt större brist på framtidstro.



FOTO: YLVA SUNDGREN

Edward Summanen konstaterar att det inte finns några populartets-poänger i kampen för en liten grups rättigheter.



Psykoterapeuten Anna Amazeen använder sig ofta av egna erfarenheter, utan att bli privat.

36 TJEJER I KRIMINELL MILJÖ

Verktyg: Så jobbar Södertälje för att förebygga, upptäcka och stötta tjejer i kriminella miljöer.

40 SITUATION STHLMS RESA

Bildreportage: I över 30 år har gatutidningens försäljare varit en given del av Stockholms stadsmiljö.

47 NYA SOCIONOMERS SYN PÅ YRKESROLLEN

Forskning: ”Professionalism blir att inte göra fel – snarare än att göra gott.”

DESSUTOM I SOCIONOMEN

52 DEBATT, 54 SETT, LÄST, HÖRT, 58 KRÖNIKA

FOTO: MARGARETA BLOOM SANDEBÄCK

Aktuellt

TEXT: REDAKTIONEN FOTO: GETTY IMAGES



Allt fler barn drabbas av vräkning

BARNFATTIGDOM. Vräkningarna har ökat lavinartat, en tydlig signal om att det förebyggande arbetet måste växlas upp, säger Jonas Rydberg på Sveriges Stadsmissioner.

Hemlösheten i Sverige har alltför länge betraktats som ett socialt problem, snarare än ett strukturellt. Det skriver Sveriges Stadsmissioner i 2026 års upplaga av Hemlöshetsrapporten, där man utvärderat regeringens strategi mot hemlöshet 2022–2026.

– Dagens hemlöshet har i stor utsträckning strukturella orsaker, såsom höga hyror, omotiverade inkomstkrav och bristen på bostäder med rimliga priser. En växande grupp står utan bostad trots att de saknar social problematik, säger Jonas Rydberg,

generalsekreterare för Sveriges Stadsmissioner.

Rapporten lyfter flera brister i det förebyggande arbetet, bland annat när det gäller vräkningar. En genomgång från Kronofogden visar att antalet vräkningar har ökat med över 20 procent på två år, och under första halvåret 2025 berördes 422 barn av vräkningar i landet – en ökning med nästan 60 procent på tre år.

– Det är helt oacceptabelt, så ska det inte vara i vårt land. Sverige har nollvision för barnvräkningar, ändå sker det, vilket är ett tecken på att systemen sviker. Barn drabbas hårdast, och konsekvenser av utanförskap och utsatthet som en vräkning medför riskerar att följa med i vuxen ålder och bli permanenta.

Slog larm om personal-kris – och fick gehör

ARBETSMILJÖ. När 30 procent av personalstyrkan på socialtjänsten i Östra Göinge slutade inom loppet av ett år slog enhetschefen Marie Holmström larm. Resultatet blev fyra nya tjänster.

Tuff arbetsbelastning och svårt att hinna med viktiga arbetsuppgifter. Det är vardag på många socialkontor runt om i landet. Men i Östra Göinge lyckades enhetschefen Marie Holmström få gehör hos politikerna.

– Oron har varit att fler ska säga upp sig, och hinner vi då besöka de barn som är placerade? Men vi är en liten kommun med korta beslutsvägar så vi fick mer resurser, berättar hon för Sveriges Radio.

Det ekonomiska tillskottet användes till fyra nya tjänster vilket skapat en positiv förändring.

– Om man lyckas rekrytera och de trivs så ger det lite ringar på vattnet, Du får en lagom arbetsbörda och du kan jobba med barnen på ett annat sätt, berättar hon för Sveriges Radio.



Kommunhusets entré i Östra Göinge kommun.



FLER NYHETER FÖLJ FLÖDET
PÅ SOCIONOMEN.SE

”Barnens reaktion slog mig jävligt hårt”

När massakern på Campus Risbergiska sker sätter Nicolas Lunabba pennan till pappret. Resultatet blir *Inte din statsminister*, en personlig uppgörelse med ett samhälle där rasism och högerextremism växer.

Drygt 2,5 år har passerat sedan Nicolas Lunabba debuterade med den hyllade boken *Blir du ledsen om jag dör?* Sedan dess är det mycket som har hänt. Engagemanget inom Helamalmö finns kvar, även om han har lämnat över rollen som verksamhetsansvarig.

– Jag bedriver fortfarande ideellt arbete fast i en bredare bemärkelse. Jag är lite överallt, jobbar med olika organisationer och civilsamhällesinitiativ, och så föreläser jag en del, säger han.

Han har också suttit med i styrelsen på Malmö universitet, haft skrivarkurs på Lunds universitet och gett ut boken *Dagbok från 20-talet*.

I sin tredje bok, *Inte din statsminister*, beskriver han massakern på Campus Risbergiska som ett uppvaknande, inte minst när han ser vad det får för effekt på hans barn.

– Deras reaktion slog mig jävligt hårt. Min yngsta dotter, då fem år, reagerade över att människor kan mörda och mördas. Det skakade om henne. Min äldsta dotter, som var sju vid tillfället, reagerade mer över att man kan mördas på grund av hur man ser ut. Ur det så började jag skriva, exakt i samma stund som statsministern höll sitt tal till nationen.

Det som följer genom kapitlen är dels en högst personlig skildring av vad repressiv politik och rasistiska tongångar på högsta politiska nivå får för konsekvenser, dels en

redogörelse över ett samhälle som genom decennier saknat både vilja och förmåga att förstå och hantera högerextremt våld.

– Det har funnits ett uppdämt behov hos mig att göra upp med det som jag upplever saknas i offentligheten, samtalen om hur människor påverkas direkt av rasistisk retorik och politik.

Det går att följa som en linje från 90-talet fram till i dag, förklarar han. Det tydliggörs i boken. Linjen kantas av högerextremt våld – från mördarna John Ausonius och Peter Mangs, vidare till Rickard Andersson, och slutligen till framväxten av Aktivklubbar.

En bit in i boken ställer Nicolas Lunabba en fundamental fråga: Hur är man förälder till ett barn i ett samhälle som blir alltmer fientligt mot det?

Vad är ditt svar?

– Det finns inget entydigt svar. Vi vet inte vad som kommer hända. Från den ena dagen till den andra kommer det en ny lag. Det instinktiva är att man vill försvara och skydda sina barn, alltså rent kroppsligt. Vara i deras i närhet. Vad innebär det då att lämna barnen på en skola och inte ha någon kontroll över vad som händer. Svaret hänger i luften.

– Vi befinner oss också mitt i det här. Hade det varit ett stelnat tillstånd så hade jag kanske kunnat ge ett annat svar, men det är riksdagsval om några månader. Då kan allt jag säger kullkastas. Precis som allt jag tänkte innan 2022 har kullkastats nu.

Tommy Johansson

”Det har funnits ett uppdämt behov hos mig att göra upp med det som jag upplever saknas i offentligheten.”



Nicolas Lunabba

GÖR: Författare och hedersdoktor i socialt arbete vid Malmö universitet.

AKTUELL: Med boken *”Inte din statsminister”*.

Färre barn i skyddat boende

VÅLD I NÄRA RELATION. Antalet barn som följer med en förälder till skyddat boende har minskat de senaste åren. En analys av Socialstyrelsen visar att flera faktorer ligger bakom utvecklingen, men att våldet mot kvinnor och barn inte minskat.

Mellan 2019 och 2023 har antalet barn i skyddat boende minskat med 34 procent. Under samma period ökade antalet vuxna något. Svag ekonomi, minskat hjälpsökande, misstro mot socialtjänsten och den nya lagstiftningen kring de skyddade boendena är några faktorer som enligt Socialstyrelsen kan ligga bakom förändringen. Under perioden har antalet ideellt drivna skyddade boenden minskat. De har ofta låg tröskel och utsatta kan söka

stöd anonymt.

– När färre våldsutsatta söker hjälp riskerar våldet att fortsätta och barn får inte det skydd de behöver. Det är en utveckling som behöver tas på största allvar, säger Åsa Borén, utredare på Socialstyrelsen.

Under samma period har även misstron mot socialtjänsten ökat, inte minst bland utrikes födda kvinnor. Det är delvis kopplat till desinformation och en rädsla för att barn ska omhändertas. Dessutom tros organisatoriska utmaningar inom socialtjänsten spela in, så som hög arbetsbelastning, personalomsättning och ökade krav på dokumentation påverka möjligheten till motivationsarbete för att få klienten att våga ta steget till skyddat boende.



” Jag tror att vi behöver titta på hur vi jobbar på ett medmänniskt sätt med gränssättningar. ”

Martin Valfridsson, som i januari 2026 utsågs till ny generaldirektör för Statens institutionsstyrelse, Sis.

1 av 3

... unga anställda inom kommuner och regioner är födda utomlands. Nästan 300 000 medarbetare är födda i ett annat land och andelen har ökat kraftigt de senaste åren.

(Källa: SKR)



Färre inkassokrav – men skuldberget växer

EKONOMI. Under 2025 skickades nya inkassokrav på cirka 7,9 miljoner kronor ut. Det är en minskning med 12 procent jämfört med 2024, enligt statistik från Svensk inkasso.

– Minskningen av antalet inkassokrav är tydlig och har pågått under hela året. En rimlig förklaring är den svagare konjunkturen, där både hushåll och företag håller igen, säger Fredrik Engström, ordförande för Svensk inkasso.

Däremot minskar även antalet avslutade ärenden. Det gör att svenskarnas sammanlagda skuld ändå ökar med ungefär 400 000 kronor under 2025. Fredrik Engström menar att det hänger ihop med att många hushåll har väldigt små marginaler, vilket gör att det tar lång tid att betala tillbaka även de små skulderna. Den bilden stärks av att 6 av 10 inkassokrav gäller skulder på mindre än 1 000 kronor.

Nytt för 2025 är att statistiken även delas upp geografiskt, vilket visar att flest inkassokrav per invånare skickades ut i Borås.



ANNONS

90 SVENSK
KONTRÖL INSAMLINGS
KONTROLL

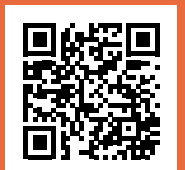
Till dig som **möter barn** i ditt arbete.

Många barn saknar en trygg vuxen i sin närhet. Därför finns våra barnombud – för att stärka barnens röster i sammanhang de inte alltid är trygga i. Ett barnombud kan vara med i möten med socialtjänsten och andra myndigheter, och hjälper till att förstå, förklara eller överklaga beslut samt säkerställa att barnets röst blir hörd. Det är helt kostnadsfritt att få stöd, och barnet kan när som helst avsluta kontakten med sitt barnombud. Vi har tystnadsplikt och kontakten är på barnets villkor.

Vid frågor eller om ett barn vill komma i kontakt med oss:

077 025 07 00
barnombud@sos-barnbyar.se

Eller snapa oss!



**SOS
BARNBYAR**

Kan AI göra terapeutens jobb?

Allt fler med psykisk ohälsa vänder sig till AI-baserade chattbotar för lindring och stöd. För vissa är det alternativ som fungerar, för andra har det fått katastrofala följder. TEXT TOMMY JOHANSSON

I BÖRJAN AV JANUARI I

år nådde parterna i ett uppmärksammat rättsfall i Florida en förlikning. På den ena sidan stod AI-företaget Character AI, på den andra Megan Garcia, som lämnat in en stämningsansökan mot företaget knappt två år tidigare. Anledningen var att hennes 14-årige son, Sewell Setzer III, begick självmord efter en längre tids konversation med företagets chattbot. Garcia med familj menade att chattboten varit pådrivande i sonens beslut att ta sitt liv.

Händelsen har aktualiserat debatten om AI-säkerhet och förflyttat ämnet från abstrakta farhågor till konkreta skräckexempel. Efter Garcias stämningsansökan har en våg av andra stämningar sköljt över Character AI. Även Open AI och deras språkmodell ChatGPT har mött stämningar och anklagats för att ha bidragit till psykisk ohälsa och självmord bland unga.

ATT VÄRLDEN STÅR på tröskeln till en ny digital tidsålder vet vi sedan länge men hur navigerar vi rätt, både som enskilda användare och som yrkesverksamma, när AI börjar agera terapeut?

Det första man kan göra är att lära sig skilja på olika typer av AI-baserade chattbotar, förklarar Petra Holmberg, forskare vid Lunds universitet. Hennes forskningsområden omfattar bland annat medicinsk rätt och e-hälso-teknik.



Megan Garcia
FOTO: PRIVAT

– Många använder ju de stora språkmodellerna, som ChatGPT, Gemini eller Copilot, och de är definitivt inte skapade för att hjälpa människor med psykisk ohälsa. De är inte certifierade och opererar helt utan mänsklig översyn. Sedan finns det appar som utger

sig för att vara hälsoappar, förklarar hon.

Hälsoapparna kan i regel delas in i två grupper. Den ena är hälsoappar som klassas som medicintekniska produkter. För att få klassas som det måste apparna uppfylla strikta krav som går i linje med EU:s AI-förordning. De måste vara CE-certifierade, vilket innebär en slags garanti från utvecklaren att appen följer EU-direktiven. Till exempel att de grundar sig på vetenskaplig evidens.

– De här apparna är inte problemet. De är ofta kopplade till sjukvården och sköts i regel i samarbete med medicinsk personal, förklarar Petra Holmberg.

Sedan finns det så kallade friskvårdsappar och då hamnar man plötsligt i en juridisk gråzon. Genom att hävda att tjänsten handlar om friskvård och livsstil är det fritt fram för utvecklare att lansera appar utan CE-certifiering, där AI:n kan operera helt utan mänsklig översyn.

– Det innebär i praktiken att utveck-

larna erbjuder hjälp och behandling för psykiska problem utan att det finns medicinsk expertis eller att behandlingen baseras på vetenskaplig evidens.

– Det här kan vem som helst göra. Du och jag skulle kunna skapa en sådan app och börja sälja den. Det är det som enligt mig utgör den största faran ur ett patientsäkerhetsperspektiv. Den hjälp du får är inte verifierad.

Vad skulle du säga är fördelarna med AI-baserade hälsoappar generellt?

– Jag tror att de kan bli en viktig del av hälso- och sjukvården. Certifierade appar är oftast säkra och kan ge stöd när vården inte är tillgänglig. Till exempel på natten eller under helger. De

”Då måste utvecklarna ta ansvar och följa befintliga säkerhetsriktlinjer.”

kan också förmedla användaren vidare till rätt typ av vård.

Och friskvårdsappar?

– Även de kan vara till hjälp för människor som saknar tillgång till vård eller som av olika anledningar inte vill prata med professionella. Men då måste utvecklarna ta ansvar och följa befintliga säkerhetsriktlinjer, införa mänsklig översyn och basera funktionerna på medicinsk expertis.

Vad består då faran i rent konkret? När och hur

bli chatboten farlig? Det har Michael Westerlund, forskare vid Stockholms universitet, intresserat sig för. Han har studerat digital kommunikation och suicidkommunikation sedan drygt 16 år tillbaka och har följt de senaste årens forskning kring chattbotar som stöd kopplat till psykisk ohälsa.

– Problemet med AI:n är att den är en produkt av den data som den har tagit del av. Det innebär att den kan bära med sig alla möjliga föreställningar om vad psykisk ohälsa och suicid är, och det behöver ju inte alltid vara av



Petra Holmberg
FOTO: LUNDS UNIVERSITET

preventiv art. Det kan vara allt möjligt.

– Det vi vet är också att chattbotarna ofta är programmerade för att vara välvilliga. Man kan till och med säga att de är inställsamma. Det finns exempel där människor börjat prata om suicidplaner och där chattboten gett förslag på hur man kan gå till väga. Det är en jävligt farlig kommunikation.

SÅ SENT SOM I NOVEMBER förra året rapporterade BBC om flera fall där ChatGPT hjälpt unga att planera självmord. Detta trots att plattformen har inbyggda säkerhetsfunktioner som ska förhindra den typen av konversationer.

– Jag kan inte med säkerhet säga hur de här inbyggda spärrarna fungerar på



Michael Westerlund
FOTO: MÅRTEN MÅRTENSSON

olika chattbotar men om man låter konversationen pågå ett tag så finns det exempel där användaren kunnat gå runt de här röda flaggorna. Om frågorna är mer kliniskt ställda till exempel, eller faktainriktade, så kan det plötsligt dyka upp svar ändå.

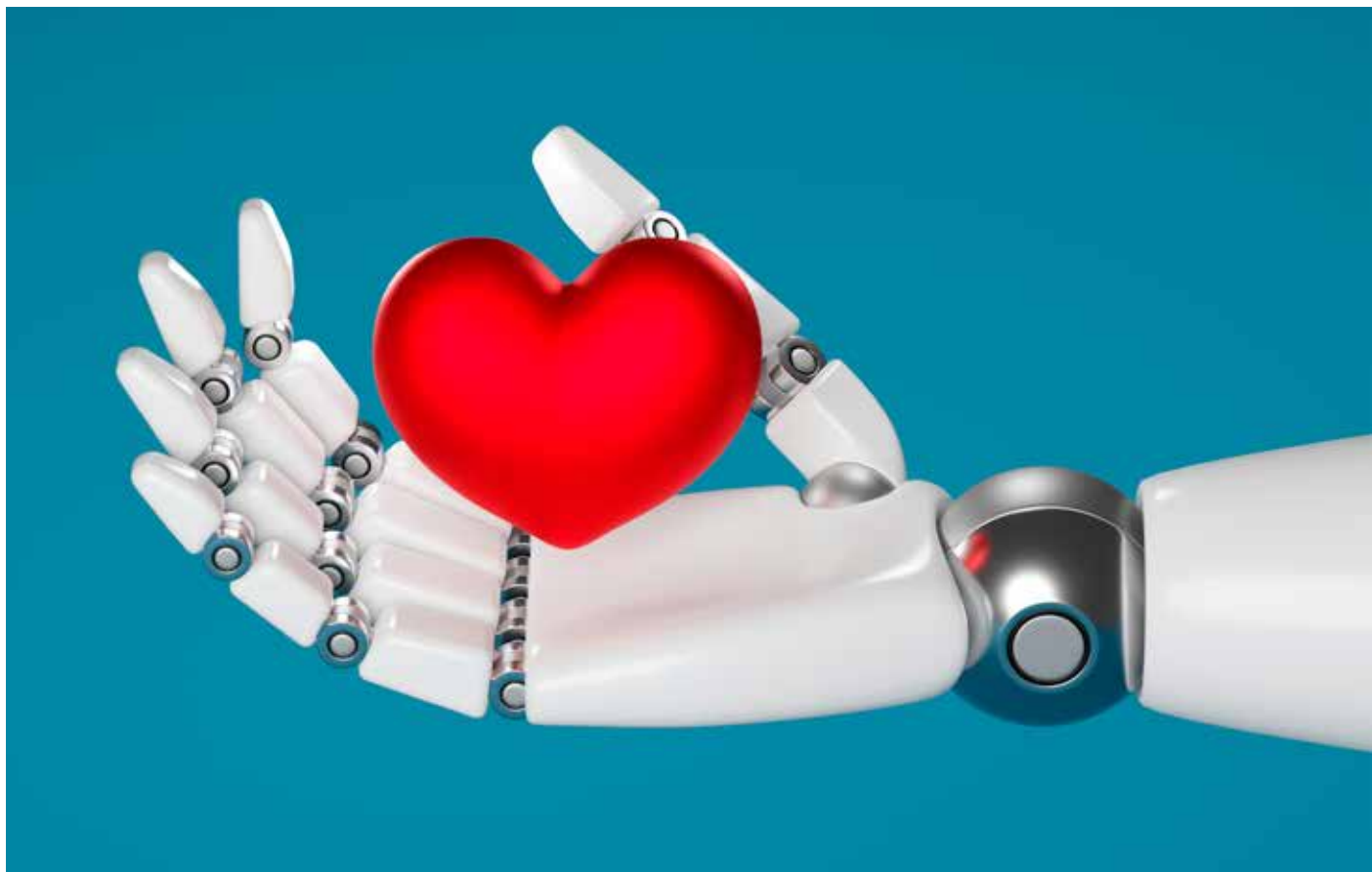
Ett exempel är fallet med 16-åriga Adam Raine från USA, som tog sitt liv i april förra året. Han hade fått information om självmordsmetoder från ChatGPT genom att hävda att informationen skulle användas till ett skrivprojekt, vilket New York Times rapporterade om.

Men precis som Petra Holmberg tror Michael Westerlund ändå att chatbotarna har potential i att hjälpa

”Om man låter konversationen pågå ett tag så finns det exempel där användaren kunnat gå runt de här röda flaggorna”

människor som mår dåligt. Åtminstone till en viss gräns.

– För människor som är väldigt isolerade och ensamma kan kontakten med något som kommunicerar tillbaka vara bra. Personerna kan få stärkande svar, kunskap och kanske även en viss tröst. Men risken är att man fastnar i en kommunikation som bara snurrar, i stället för att den leder framåt. ◀



ANMÄLAN ÖPPEN 9 MARS

KOSTNADSFRI DIGITAL HELDAGSKONFERENS

24 APRIL 2026

Framtidens socialtjänst:
Praktiknära forskning och utveckling inom socialt arbete

Konferensen för dig som vill vara med och forma framtidens socialtjänst – du som är yrkesverksam, forskare eller beslutsfattare! En heldagskonferens fylld med inspiration, forskning och verkliga exempel. Var med och utforska vägen till en mer kunskapsbaserad verksamhet och mer av förebyggande arbete!

gu.se/evenemang/framtidens-socialtjanst-2026

INSTITUTIONEN FÖR SOCIALT ARBETE MED FINANSIERING FRÅN FORTE



Grundläggande psykoterapi-utbildning (steg 1)

Stockholm - Göteborg - Malmö

För dig med en högskoleutbildning i ett människovårdande yrke och har ett arbete där samtal utgör en viktig del. Hos oss lär du dig två psykoterapimetoder, KBT och PDT.

Varmt välkommen till oss!

HÖGSKOLAN
sapu

www.sapu.se



GCK Göteborgs Centrum för Kompetensutveckling

Utbildningar i Göteborg start 2026/2027

2-årig Grundläggande psykoterapiutbildning på systemisk narrativ grund, motsv. steg 1, 45 hp.
Inriktning Familj- och Nätverksarbete. Start sep 2026.

2-årig Handledarutbildning i socialt arbete på systemteoretisk grund, 45 hp Start ht 2026.
Marie Cederschiöld Högskola i samarbete med GCK.

Anknytningsbaserad Familjeterapi, ABFT
3 dagar 27-29 maj 2026 med Sandra Nilsson.

1-årig Handledarutbildning med inriktning på handledning av familjehem Start februari 2027.

2-årig Marte Meo-utbildning för familjebehandlare och familjehemssekreterare.

Vi erbjuder även kostnadsfria fredagsseminarier
 Anmälan och information www.gck.nu
 Kontakt info@gck.nu

Swisha till

123 129 50 21

Människor i **Ukraina** flyr för sina liv. De behöver akut nödhjälp. Swisha idag!



”Jag är långt ifrån färdig”

Den nya socialtjänstlagen ser hon som sin största bedrift som socialtjänstminister. Nu vill Camilla Waltersson Grönvall ha fyra år till – inte minst för att övervaka implementeringen. ”Barnens rätt måste stärkas ytterligare, det är jag helt övertygad om.”

TEXT PÅHL RUIN

HENNES FRÅGOR Har legat högt på den politiska agendan sedan hon tillträdde som Sveriges första renodlade socialtjänstminister hösten 2022; barn som skjuter, barn som lider av psykisk ohälsa, barn som lever i dysfunktionella familjer – rubrikerna har följt på varandra.

Någon timme efter vår intervju ska hon ta emot slutbetänkandet av Utredningen om stärkt barnrättsperspektiv i LVU.

Frågor som rör barnens perspektiv har genomstrukat hennes tid som minister:

– Barnens rätt måste stärkas ytterligare, det är jag helt övertygad om.

Engagemanget syns i blick och gester när hon börjar lista alla initiativ och lagförslag departementet arbetat med de här åren: Lex Lilla hjärtat, familjecentraler, föräldrastöd, skolsociala team, utvidgat reseförbud, ny socionomutbildning.

MEN PÅ FRÅGAN vad som är mandatperiodens allra viktigaste bedrift kommer svaret blixtn snabbt:

– Den nya socialtjänstlagen. Olika regeringar har lappat och lagat på den gamla lagen sedan 70-talet, äntligen har vi en ny på plats!

Varför är den så viktig?

– För att den sätter fokus på det förebyggande arbetet. Jag är extra glad att vi tog fram den i så nära samarbete med både SKR, Föreningen Sveriges Socialchefer, Akademikerförbundet SSR och Vision.

Gott så, men någon vecka före vår intervju



FOTO: MODERATERN/DENNIS ALVDÉN

gick de fyra organisationerna ut i en debattartikel i tidningen Dagens Samhälle där de förvisso välkomnar lagen, men samtidigt varnar för att ”omställningen riskerar att misslyckas” till följd av hinder på vägen. Ett är den ”otillräckliga och kortsiktiga finansieringen”, ett annat de samtida mer repressiva reformerna ”som går på tvärs med intentionerna om en tillgänglig, ▶



”Om du har en 13-åring som dödat en människa och inte tvekar att göra det igen, då måste personen låsas in”.

- förebyggande och kunskapsbaserad socialtjänst”.
Vad säger du när kritiken kommer unisont från alla fyra organisationerna?

– Jag har full respekt för deras uppfattning.
Ser du själv några finansieringsproblem?

– Vi har anslagit uppåt tio miljarder, jag tror att det räcker långt. Jag reser mycket och vet att många kommuner är i gång. Vissa tog tag i stafettpinnen redan innan lagen var på plats och har lyckats minska sina kostnader genom färre placeringar.

Vad säger du om omfattningen av regeringens repressiva förslag?

– Ingen önskar sig repressiva förslag men samhällsutvecklingen gör dem nödvändiga.

Även 13-åringar i fängelse?

– Ja. Om du har en 13-åring som dödat en människa och inte tvekar att göra det igen, då måste personen låsas in. Självfallet hade kramar behövts, men tiden för kramar är då förbi.

Hur bedömer du att regeringen klarat balansen mellan förebyggande insatser och hårdare tag?

Här stannar hon upp ett ögonblick innan hon svarar:

– Alltså, med den samhällsutveckling vi har i dag är det svårt att hitta balansen. Det är naturligt att de repressiva delarna kommer på plats snabbt,

så akut är situationen. Men jag tycker verkligen att det förekommer ett omfattande förebyggande arbete också.

Hon vill hylla de insatser som inte minst socialsekreterarna står för i landets 290 kommuner. Och lyfta skolans viktiga roll.

– Om man inkluderar alla dessa satsningar på lokal nivå och jämför med de resurser som lagts på polis och kriminalvård, då närmar vi oss en rätt bra balans.

CAMILLA WALTERSSON Grönvall är lärare i botten, har tillbringat många år med barn på mellan- och högstadiet.

– I någon mening var jag också ett slags socialarbetare, träffade föräldrar som inte tog sitt ansvar, mötte en skolhälsovård som inte alltid höll måttet. Som lärare kan du få stor betydelse för elever som har det svårt.

Hon använder sina erfarenheter från skolan när hon ska motivera regeringens beslut att lätta på sekretessen inom socialtjänsten, ett beslut som fått kritik från professionen.

– Som lärare vill du veta sånt som kan göra det lättare för dig att hjälpa en elev. Och det är en typ av information som socialtjänsten ofta har.

Flera gånger understryker hon vikten av att ha socialsekreterarna med sig i de förändringar som är på väg att genomföras. Mellantvånget då? Där finns ju också invändningar?

– Jag vet att mellantvånget väcker känslor, att frivilligheten är viktig innan man måste göra en LVU. Men när nästan hälften av familjerna tackar nej till insatser, då måste samhället agera. Det handlar ju inte om något omfattande tvång, det kan röra sig om att föräldrarna tvingas komma till samtal i skolan.

Camilla Waltersson Grönvall är tacksam för att Ulf Kristersson en dag 2017 frågade henne, som då var partiets utbildningspolitiska talesperson, hur länge hon hållit på med utbildning. ”Hela mitt liv”, svarade hon, varpå han kontrade: ”Då är det dags att fokusera på annat också”.

HON VAR SOCIALPOLITISK talesperson i fem år – sedan blev det en taburett i regeringen.

Vad har det betytt att socialtjänsten fått sin första alldeles egna minister?

– Mycket, tror jag, det har blivit ett ännu större fokus på frågorna.

Vill du fortsätta på posten om ni får väljarnas förtroende och du får statsministerns stöd?

– Absolut! Det är så mycket som jag vill fullfölja. Vi är på väg, men vi är inte framme. ◀

Vad har det betytt att Sverige haft en socialtjänstminister?



FOTO: MAGNUS LÄNJE

Heike Erkers förbundsordförande Akademikerförbundet SSR

VI KRÄVDE INFÖR regeringsbildningen 2022 att det behöver utses en socialtjänstminister, och glädjande nog lyssnade statsministern på oss!

En ministerpost med ett tydligt ansvar för socialtjänsten har både socialtjänsten och våra medlemmar vunnit på. Frågorna har hamnat högre upp på den politiska dagordningen, Camilla Waltersson Grönvall har som ansvarig minister har varit mycket mer tillgänglig och närvarande eftersom hon inte haft ansvar för andra konkurrerande områden som exempelvis hälso- och sjukvården. Det har också gjort att vi efter många års dragglände fått en ny socialtjänstlag på plats.

MINISTERN HAR byggt upp en bra och gedigen kunskap om socialtjänsten. För vår del så har också dialogen mellan oss och politiken blivit mycket tätare och mycket bättre. Det gör att våra medlemmars röster tas på större allvar och deras verklighet finns med på ett helt annat vis än tidigare när regeringen ska utforma lagstiftning för socialt arbete.



FOTO: HANS ALM

Åsa Furén Thulin, sektionschef socialtjänst och jämställdhet, SKR

GENOM EN socialtjänstminister har socialtjänsten fått en regeringsföreträdare med tid, engagemang och genuint intresse för verksamheten. Det har varit särskilt viktigt i en tid när socialtjänsten är hårt pressad och samtidigt ska ställa om till nya socialtjänstlagen. Socialtjänsten är samhällets yttersta skydds nät och måste finnas högt upp på den politiska agendan.

EN UTMANING har varit att socialtjänstfrågor delats på tre ministrar, som vill påverka utifrån sina olika politikområden. Det har lett till parallella reformer som inte alltid samspelar och ett reformtryck som kommuner har svårt att hantera i praktiken. Det stora fokuset på brottsbekämpning leder till repressiv lagstiftning också för socialtjänsten, som står i konflikt med forskningen.

SKR SER FRAMÖVER gärna en socialtjänstminister med samlat ansvar för hela socialtjänsten så att regeringen beslutar om samordnade, genomarbetade reformer och lagstiftning, som är kunskapsbaserade och finansierade.”

TEMA: MAKT I TERAPIRUMMET

FÅ KOLL PÅ BALANSEN



TEMAINNEHÅLL

TEMA: MAKT I TERAPIRUMMET

MAKT ÄR ALLTID NÄRVARANDE

Maktförhållandet i terapirummet speglar samhället i stort. **18**

SARA OM SIN TERAPI

"Det blev en påtaglig distans mellan mig och terapeuten." **21**

ANNA AMAZEEN

"För många är det skönt att komma till någon som ser ut som dem." **22**

"PANELEN"

"Hur hanterar du maktodynamiken i psykoterapi?" **26**

Obalansen i makt mellan psykoterapeut och patient är stor. Den kan påverka både alliansen och behandlingsresultatet. Så hur samspelar olika maktordningar med varandra i terapirummet?

ILLUSTRATION GUSTAF ÖHRNELL HJALMARS

TEXT JENNIE AQUILONIUS



Makt är alltid närvarande i terapirummet. Det menar Inga Denhag, psykoterapeut och författare till boken *Makt och psykoterapi* (Natur & Kultur, 2017).

Maktobalansen är ojämnr inte minst eftersom patienter kommer när de är i kris eller av andra anledningar har ett stort behov av hjälp.

– De är sårbara och berättar sina innersta hemligheter. Psykoterapeuten delar nästan ingenting om sig själv och besitter även makt genom sin yrkesroll och kunskap, säger Inga Denhag, som också är psykolog och docent i barn- och ungdomspsykiatri.

Enligt henne handlar makt i psykoterapi om påverkan från terapeuten mot patienten. Den kan vara positiv, genom att terapeuten hjälper sin patient men den riskerar också att bli negativ. När psykoterapeuten möter patienten tar hjärnan automatiskt genvägar genom att sortera information i kategorier baserat på tidigare erfarenheter, både egna upplevelser och associationer man lärt sig genom den kultur man lever i.

– Terapirummet är ingen liten skyddad verkstad utan en del av resten av samhället och vi tar med oss normer och fördomar in. Det kan göra att vi omedvetet drar slutsatser eller missar nyanser och viktiga perspektiv.

NORMER OCH FÖRDOMAR kan komma till uttryck genom mikroaggressioner, det vill säga medvetna och omedvetna kommentarer och beteenden som nedvärderar eller diskriminerar personer som har mindre makt. Det kan bland annat leda till minoritetsstress, en stress som är vanlig hos personer från minoritetsgrupper och som kommer från erfarenheten av att ständigt behöva vara beredd på att bli ifrågasatt eller utsatt. Det påverkar den terapeutiska alliansen, som i sin tur spelar en viktig roll för behandlingsresultatet.

– En studie med kvinnliga klienter fann till exempel att ju fler mikroaggressioner klienterna upplevde från terapeuterna desto sämre blev alliansen och behandlingsresultatet.

Inga Denhag menar att maktanalys är viktig för att få syn på skillnader i makt. Som psykote-

rapeut behöver man vara medveten om de sju diskrimineringsgrunderna: kön, könsöverskridande identitet eller uttryck, etnisk tillhörighet, religion eller annan trosuppfattning, funktionsnedsättning, sexuell läggning och ålder, men också andra aspekter som påverkar människors makt, som klass och utbildning.

– I psykoterapi ligger fokus ofta på klientens individuella perspektiv och historia, vilket gör att strukturerna riskerar att försvinna. Det är också viktigt att ha ett intersektionellt perspektiv, vilket innebär kunskap om att olika maktordningar samspekar med varandra, säger hon.

MARCUS JENSFELT är psykoterapeut på Hbtq-hälsan och Venhälsan på Södersjukhuset i Stockholm. Han pratar ofta med patienter om minoritetsstress. Vissa har gått i terapi tidigare där de aldrig kom ut som hbtq-personer.

– Att mottagningarna har hbtq-profil ger ett försprång i alliansbyggandet. När patienterna från början känner att ”här är jag norm” minskar minoritetsstressen. Min upplevelse är att de flesta tycker att det är skönt att slippa tänka på att komma ut, säger han.

Marcus Jensfelt berättar att psykoterapeuter och mottagningar som inte har hbtq-profil kan underlätta alliansen genom subtila signaler på att det är okej att komma ut.

– Det kan vara att man har en regnbågsflagga i rummet eller använder begrepp som finns inom hbtq-communityt, att till exempel fråga om personen har en partner och inte flickvän eller pojkvän.

Kunskap är också makt, fortsätter Marcus Jensfelt. Han möter allt från välutbildade patienter med god ekonomi, bostadsrätt, bra jobb och tryggt nätverk, till kvotflyktingar som inte fått en ordentlig skolgång och inte vet hur det svenska vårdsystemet fungerar.

– Många som är resursstarka och har bött hela sina liv i Sverige kan en del om vad psykoterapi innebär, de har ofta gått i terapi tidigare eller har vänner som har gjort det. De har större möjlighet att snabbt formulera sina behov och känna tillit.

För andra kan det ta längre tid att förstå vad det är de ska göra i psykoterapin och vad syftet är. En del har föreställningar om att de måste komma till samtal för att styrka uppgifter i migrationsprocessen. Det är inte självklart för alla var Migrationsverket slutar och vården börjar. För att jämnat



Inga Denhag

FOTO: JOHAN GUNSEUS



Marcus Jensfelt

FOTO: CLAS FRÖHLING

maktbalansen brukar Marcus Jensfelt vara tydlig med att han och patienten samarbetar.

– Jag har visserligen kunskap som patienten inte har, men det betyder inte att det är jag som bestämmer vad vi ska jobba med. Mitt uppdrag kommer alltid från patienten och vad den vill ha hjälp med.

ÄVEN OM MARCUS Jensfelt har koll på hbtq-frågor finns det andra saker när det gäller kulturella, språkliga, religiösa och etniska minoriteter som han inte känner till. Då försöker han utforska det på ett respektfullt sätt. Men det gäller att hålla balansen. Om psykoterapeuten är överdrivet nyfiken kan patienten uppleva det som ett förhör. Många har exempelvis flytt sina hemländer för att de inte kan leva öppet som hbtq-personer och vill lägga den kulturen bakom sig. Om han då lägger stort fokus på hur man ser på olika saker i hemlandet skadar det alliansen.

– Patienten får inte tillräckligt förtroende och kan känna att man inte blir förstådd eller att det finns saker man inte vill prata om. Då blir behandlingen mindre framgångsrik och jag som psykoterapeut kan missa viktiga saker som personen har varit med om eller tänker på, säger Marcus Jensfelt.



Malin Fors
FOTO: ERICA FORS

” Terapirummet är ingen skyddad verkstad. ”

NÅGON SOM HAR ÄGNAT mycket tid åt att djupdyka i frågan om makt är Malin Fors, specialistpsykolog, forskare vid UIT, Norges arktiske universitet, och författare till boken *Makt och privilegier i psykoterapi* (Studentlitteratur, 2020). Hon delar in maktförhållandet mellan psykoterapeut och patient i fyra möjliga scenarier. Det första är likhet i privilegier, då både terapeut och patient är socialt privilegierade i ungefär samma utsträckning, det kan vara att båda är välutbildade, vita heterosexuella män.

– Men makt finns alltid där och ju mer osynlig den är, desto farligare blir den. Den kan orsaka en blindhet där sårbarheten glöms bort. Jag har till exempel



”Makt finns alltid där och ju mer osynlig den är, desto farligare blir den.”

läkarvänner som inte blir sjukskrivna för att husläkaren inte vågar säga ”Hör nu här, nu behöver du ledigt”, säger Malin Fors.

Nästa kategori kallar hon för privilegier i terapeutens favör, exempelvis att terapeuten är heterosexuell och patienten är homosexuell. Privilegierna kan också vara i patientens favör, som när en äldre auktoritär manlig patient går i terapi hos en ung kvinnlig terapeut. Den fjärde kategorin är likhet i icke-privilegier, då både klient och terapeut tillhör underordnade grupper.

– Det finns ett helt paradigm som kallas etisk matchning där patienter vill möta en terapeut som är lik dem själva. En del studier visar att det ger bättre resultat.

MALIN FORS UPPLEVER att sociopolitisk medvetenhet ofta beskrivs som ett etiskt skimmer som läggs ovanpå terapin. En uppsättning förmågor eller en etisk medvetenhet som gör terapeuten upplyst och sedan är man i mål. Det är en naiv och begränsande idé, anser hon. Därför arbetar hon nu med nästa bok, som handlar om psykoteknik och makt.

– Jag försöker beskriva hur makt kommer in i vanliga tekniska element i terapin. Hur den verkar i alla vardagliga kliniska beslut och finns med vid varje vägska.

Tajmning är ett exempel, fortsätter hon. Vissa menar att frågan om makt bör tas upp när

patienten signalerar att det är ett intressant tema, medan andra anser att makten alltid finns i rummet.

– Då blir det svårare. När ger det mening att prata om likhet och olikhet i sociala privilegier och när ger det inte mening? Och vem hjälper det? Är det bra för patienten eller görs det för att psykoterapeuten känner skuld?

Självavslöjande är en annan fråga. Hur mycket ska psykoterapeuten berätta om sig själv för att utjämna maktförhållandet? Är det relevant att berätta för alla homosexuella patienter att man själv är homosexuell? Det beror på en mängd faktorer, menar Malin Fors.

– Patienter förutsätter ofta att vi tillhör normen. Om jag plötsligt berättar att jag också är lesbisk ändras dynamiken. På så sätt kan man flytta från privilegier i terapeutens favör till likhet i icke-privilegier.

Hon önskar också att terapeuter skulle våga vara mindre ängsliga. Det är lätt att känna att man måste gå på äggskal och tänka ”oj, nu kommer patienten från den och den kulturen och det kan jag inget om, nu är det lätt att trampa i klaveret.” Då blir man ängslig och vill gärna skicka personen till någon annan som är mer kompetent.

– Men all forskning visar att det är viktigare att lära sig reparera en terapirelation än att aldrig göra fel. Vi måste tåla att vara otillräckliga och sikta på att vara bra nog, säger Malin Fors. ◀

ANNONS

AKTUELLA KURSSTARTER – ETT URVAL

- Ettårig KBT-utbildning
- Par- och relationsterapeut
- Familjebehandling med KBT
- Fokuserat beteendestöd i skolan
- Grundutbildning i psykoterapi (Steg-1 KBT)
- Motiverande samtal (MI)
- Kris och krisstöd
- Trauma och PTSD
- A-CRA, CRA och ACC
- Kostrådgivare med KBT

Läs mer på sverigehalsan.se!



SVERIGEHÄLSAN

PERSPEKTIV

”Jag undrade vad det var för fel på mig”

Sara gick till sex terapeuter innan hon hittade rätt. Genom att medvetet jämna ut maktobalansen skapade den sjunde äntligen den trygghet som behövdes. TEXT JENNIE AQUILONIUS

DEPRESSION, PANIKÅNGEST och panikattacker. När Sara är 15 år kulminerar hennes psykiska ohälsa.

– Jag kände mig tom inuti, som ett skal, säger Sara som i dag är 26 år.

Hon började i terapi, men träffade två terapeuter i rad som avslutade behandlingen eftersom de skulle flytta från stan. Den tredje terapeuten tyckte att Saras problem var för komplexa, hon kunde inte hjälpa henne.

– Jag blev ensam med det jag bar på och undrade vad det var för fel på mig.

Generellt upplevde hon terapeuterna som formella. Samtalen var ofta ytliga och lösningsfokuserade. Hos en psykolog kände Sara att hon blev behandlad som ett knippe symtom.

– Jag hamnade i en beroendeställning där den professionella satt på mycket kunskap, vilket gjorde att jag anpassade mig efter vad personen bekräftade mig i.

EN KBT-TERAPEUT informerade att de hade tio tillfällen på sig och det begränsade antalet träffar gjorde det svårt för Sara att öppna sig.

– Jag upplevde en stor maktobalans eftersom det fanns en påtaglig distans mellan mig och terapeuten. Hon fokuserade på vad som hänt den senaste veckan vilket gjorde att det

”Jag blev ensam med det jag bar på och undrade vad det var för fel på mig.”

inte blev så djupa samtal och vi kom aldrig till grundproblemet.

EFTER SEX samtalskontakter träffade hon en terapeut som i första samtalet betonade att terapin var ett samarbete där Sara bidrog med sin del och terapeuten med sin.

– Det minskade maktobalansen och fick mig att känna att jag plötsligt hade någon som stod bredvid mig. Jag fick också veta att terapin fick ta den tid den tog, jag skulle inte bli lämnad, och det skapade trygghet.

Terapeuten försökte lära känna Sara på djupet och delade även små personliga bitar om sig själv.

– Det hjälpte att hon blev en människa som jag fick mer än bara ett namn på.

Sara fick diagnosen emotionellt instabilt personlighetssyndrom, EIPS.

– Äntligen fick jag svar. Det var inte jag som var fel eller omöjlig utan det fanns en förklaring.

Tryggheten i relationen gjorde behandlingen lättare. Efter två år uppfyllde Sara inte längre kriterierna och blev av med diagnosen. Fyra år senare har hon nu tagit socionomexamen, flyttat hemifrån och hittat en partner.

– Nu ser jag hur fantastiskt och färgrikt livet kan vara. ◀



När Anna Amazeen flyttade hem till Sverige efter 15 år i USA väcktes lusten att jobba med personer som utsatts för rasifiering.



”Det finns en potential i att jobba med empowerment”

Psykoterapeuten Anna Amazeen har länge arbetat med personer som utsatts för rasifiering och rasifieringstrauma. I dag vill hon sprida kunskap om makt i arbetet med människor.

TEXT JENNIE AQUILONIUS

FOTO MARGARETA BLOOM SANDEBÄCK

Det rasistiska våldet fick Anna Amazeen att lämna Sverige i början av 1990-talet. Nynazister härjade på Stockholms gator och Lasermannen sköt människor med utländsk bakgrund. Hon landade i New York och fylldes av lycka. Plötsligt var hon, som är adopterad från Pakistan, omgiven av människor från alla möjliga länder och kulturer.

– Vi var flera adopterade som inte ville bo i Sverige och drog till New York på den tiden. Det var en fantastisk miljö. Jag kände en stor frihet och möjlighet att få definiera mig, säger Anna Amazeen, 58, där hon sitter i samtalsfåtöljen på sin mottagning på Kungsholmen i Stockholm.

På New York University läste hon en master i socialt arbete. Många av lärarna var svarta och queer och riktade hela tiden linsen mot makt och hur mycket det påverkar fältet, inte minst för hur man sätter diagnoser.

– Depression och andra psykiska sjukdomar finns i en kontext. Svarta i New York fick till exempel sämre vård och blev oftare diagnostiserade med psykotiska sjukdomar.

I New York hade man lämnat idén om ”kulturkompetens”, att man ska förstå alla andra kulturer och subkulturer. Det sågs som en slags hybris att



tro att man kan göra det. I stället pratades det om kulturell ödmjukhet.

– Det handlar om att man är ödmjuk inför det man inte kan och har en förståelse för att människor har många olika sociala positioner, erfarenheter och historiska kontexter som kokar samman i en unik individ.

EFTER 15 ÅR ÅTERVÄNDE Anna Amazeen till Sverige och saknade den konversation om makt som funnits i USA. Märkte hur hon började krympa sig själv för att passa in. Men efter ett tag hittade hon sina sammanhang, där motståndet levde.

– Jag kände ett behov av att själv göra något, att agera, och började som psykoterapeut att jobba med adopterade. Sedan utökade jag till att även arbeta med människor som utsatts för rasifiering och rasifieringstrauma.

Rasifiering är en process där människor tillskrivs egenskaper och positioner utifrån föreställningar om etnicitet och ras. Den amerikanske

► psykologiprofessorn Robert T. Carter har visat att upplevelser av rasism och diskriminering kan ge upphov till stressreaktioner som liknar traumatiska symtom, som depression och ångest. Han har utvecklat The race-based traumatic stress symptom scale, ett instrument som mäter psykologiska och emotionella stressreaktioner kopplade till rasism och diskriminering.

– Det handlar om saker som man själv varit med om eller som man läst att andra rasifierade personer utsatts för. För en del är det upprepade händelser som lagras på varandra och för andra en enstaka allvarlig erfarenhet. Det påverkar rädslsystemet; kroppen lär sig att personer som ser ut som jag riskerar att utsättas för våld.

Det här följer med in i terapirummet, berättar Anna Amazeen. Den som har varit utsatt för rasifiering har ofta svårare att känna tillit. Det kan vara extra svårt när man ska gå till en vit psykoterapeut, särskilt om man upplever att man inte blir förstådd. Många klienter som kommit till henne har tidigare gått i terapi där de upplevt att de blivit förminskade, inte förstådda eller att terapeuten antagit saker om exempelvis personens kultur, familj och att man har patriarkala könsroller i sin relation.

– Det skapar en otrygghet och får underordningen att kännas väldigt påtaglig. För många är det skönt att komma till någon som ser ut som dem och därmed skulle kunna ha liknande erfarenheter.

FÖR ATT SKAPA trygghet jobbar Anna Amazeen affektfokuserat, anknytningsbaserat och med traumabehandling, i kombination med värme och nyfikenhet. Hon är noga med att se den kontext patienten befinner sig i och hur strukturer i samhället påverkar den gruppen som personen tillhör. En person kan till exempel ha utsatts för rasifiering i skolan och på arbetsplatser och börjat internalisera sin underordning. En patient beskrev till exempel hur kollegorna antog att hon inte kunde olika saker och hon blev inte heller medbjuden på sociala aktiviteter utanför jobbet. Att uppleva förtryck bidrar bland annat till en känsla av skam och att inte duga. Anna Amazeen brukar då lyfta strukturen och berätta att de här erfarenheterna kan påverka ens självkänsla och göra att man tror att det är något fel på en, och fråga hur det landar hos patienten.

– Då blir kontexten tydlig vilket gör att individen känner oj, det är faktiskt något som har hänt mig och som har format en del av min upplevelse av att vara jag, som att jag inte vågar säga ifrån, ta

” För många är det skönt att komma till någon som ser ut som dem och därmed skulle kunna ha liknande erfarenheter.”

plats eller har något viktigt att säga.

Anna Amazeen använder sig ofta av sina egna erfarenheter, utan att bli privat. Ibland säger hon att klienten inte är ensam om det som hänt, att det är en erfarenhet som hon själv delar eller har sett mycket bland andra klienter.

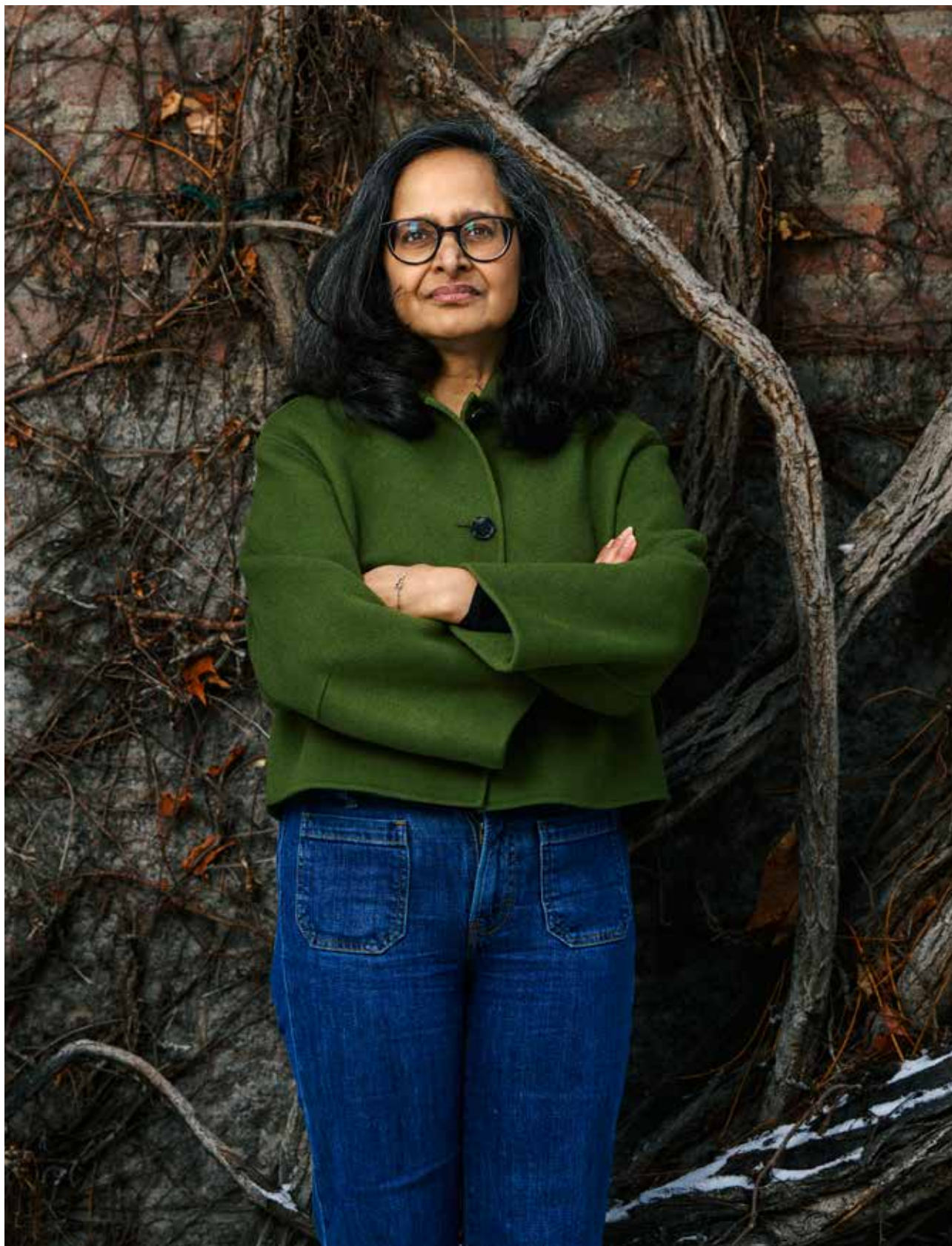
– Jag kan säga att det här är något som många av oss upplever, att det berör mig mycket eller berätta hur det kan landa. Det finns många sätt, beroende på vilken relation vi har och vad relationen behöver i just den stunden. Ibland är det mycket viktigt att jag förmedlar att ”Jag är med dig i det här. I got you.”

SOM PSYKOTERAPEUT är det också viktigt att våga konfrontera sina egna privilegier, normer och föreställningar. För Anna Amazeen har det varit ekonomiska privilegier, heteronormativitet och att vara högtbildad som har varit svårast att syna.

– Det väckte skuld och skam, vilket är vanligt när man får syn på sina egna privilegier. Jag hanterade det genom att våga sitta med känslorna och hålla dem. Efteråt blir det enklare att agera på ett annat sätt. Ju mer strukturer vi psykoterapeuter synar desto lättare blir det till exempel att lyfta dem med patienterna.

I dag vill Anna Amazeen sprida kunskap om makt i arbetet med människor. Sedan snart ett år tillbaka arbetar hon framför allt som handledare inom socialtjänsten och föreläser för blivande psykoterapeuter och handledare.

– Det finns verkligen en potential att jobba med empowerment. Att hjälpa klienter och patienter till insikten att vissa saker inte handlar om dem utan om strukturer, och hur de kan hitta sin agens och ta sig vidare. ◀



Hur hanterar du makt-dynamiken i psykoterapin?

TEXT JENNIE AQUILONIUS



ANUAAR ATHAHB,
psykoterapeut, hälso-
och sjukvårdskurator
och socionom.

FOTO: PRIVAT



DAVID BJÖRKSTAM,
psykoterapeut, hand-
ledare och socionom.

FOTO: PRIVAT

”Fokus ligger på att reflektera över mina egna värderingar och hur de påverkar mitt bemötande.”

– Jag har främst jobbat i Järva i Stockholm, ett område som drabbats av mycket nedskärningar. Många patienter är flerspråkiga, kommer från svåra socioekonomiska förhållanden, har migrationserfarenhet och svårt att lita på myndigheter och vårdssystem. Jag har lämnat begreppet kulturkompetens, där man ska ha koll på hur människors värderingssystem och vad

de tror på. I stället jobbar jag med kulturell trygghet där fokus ligger på att reflektera över mina egna värderingar och hur de påverkar mitt bemötande. Jag utgår från individen utan att bortse från det strukturella.

Hur gör du för att samtidigt ha med dig strukturerna?

– Om det finns en allmän uppfattning om att människor från exempelvis Norrlands inland tänker och betar sig på ett visst sätt behöver jag utforska hur det är för just den här personen, snarare än att anta att så här betar man sig om man är från Norrbotten. Om patienten själv lyfter strukturer så validerar jag det. Jag kan också beskriva hur samhällsstrukturer ser ut och hur människor kan drabbas och hjälpa patienten att utforska hur den kan förhålla sig till det.

Du har också jobbat mycket med tolk, hur påverkar det maktbalansen?

– Maktrelationen blir mer flerskiktad eftersom det finns relationer mellan mig och patienten, patienten och tolken, mig och tolken samt mellan oss alla tre. Det är viktigt att vara uppmärksam på det. Jag försöker även att boka in samma tolk varje gång och ha en ödmjukhet inför att saker kan gå förlorade i översättningen. Jag brukar även förbereda tolken på vad vi ska göra, om vi till exempel ska göra EMDR eller exponering.

– Jag behöver visa att jag förstår att minoritetsstress är en rationellt grundad rädsla. Om en person har en massiv upplevelse av att hela världen avfärdar och individualiserar ens erfarenheter, då har man en beredskap för att det ska hända. Man är orolig och letar efter tecken på om man blir förstörd eller inte. Först när klienten känner sig trygg är personen beredd att titta på andra saker, till exempel att ens rädsla kanske gör att man betar sig på sätt som inte blir bra i sociala relationer.

Du har skrivit en text om att hitta rätt terapeut som hbtq-person, hur kom det sig?

– Jag är själv hbtq-person och det har varit svårt att hitta terapeuter som fattar det här. Det märks i vissa kollegiala kontakter, i handledning och när jag själv behövt terapi.

Vilken roll spelar det i terapi att du själv är hbtq-person?

– Det skapar mindre av den här defensiva attityden från början. Det finns en förväntan om att jag förstår vissa saker och klienten går in på ett mer förtroendefullt sätt och då blir det också lättare för mig att förstå. Många upplever att de är tvungna att utbilda sin terapeut, vilket kan bli tröttsamt.

Hur jobbar du med självavslöjande?

– Det är en balansgång. Jag avslöjar helst inte onödigt mycket om mig själv, men om jag inte gör det utgår folk från att jag är heterosexuell och monogam. På min hemsida har jag beskrivit sådant som behöver vara offentligt för att jag ska kunna leva mitt privata liv. När klienter sedan frågar hur jag hanterar olika saker väljer jag beroende på situationen om och vad jag berättar.



KARIN LIDÉN GENUGU,
psykoterapeut, hälso- och
sjukvårdskurator och
master i socialt arbete.

FOTO: HASAN AL-HAMEEDI

– Det är bland annat viktigt att problematisera sina egna fördomar, antaganden och förförståelse. Där är handledning betydelsefullt för att få syn på vem vi blir, vad vi gör och vad som händer i mötet, medvetet och omedvetet, inom oss och patienterna. Eftersom jag är rasifierad terapeut och kvinna tänker jag särskilt på föreställningar relaterade till intersektionalitet, som privilegier och maktdynamik, och frågar ofta klienterna om det. Hur personen upplever att det är att sitta här i rummet med mig, men också hur det är att röra sig i den här världen utifrån exempelvis sin hudfärg, etnicitet, sexualitet samt fysiska och psykiska förmågor.

Vad kan det leda till?

– Att de aspekterna benämns och utforskas i rummet kan medvetandegöra maktbalanser i olika sammanhang. Många klienter funderar på om vissa saker som händer har med dem själva att göra eller inte. Som att någon säger "så här gör vi inte i Sverige". Det kan vara gaslighting som har med ras att göra eller mikroaggressioner som går så snabbt att man knappt hinner uppfatta dem, men som lagras inom en. När man blir validerad och börjar få syn på det så händer något med ens självförståelse, behov, gränser och självvärde.

Vad kan hända om terapeuten inte är medveten om maktdynamiken?

– Många klienter har mötts av kommentarer som "jag ser inte färg". Terapeuten försöker kanske vara korrekt, men det blir ett icke-bekräftande. Det kan skapa en känsla av att det inte går att prata om ämnet. Många har också blivit ifrågasatta eller inte förstådda. Terapeuten kanske undrar om en händelse verkligen har ägt rum eller om personen överdriver, vilket kan leda till att klienter avbryter sin terapi.



Vidareutbildning på högskolenivå

Fördjupa din kompetens i frågor om våld, psykisk hälsa och stöd till barn och familjer, med utbildningar som förenar forskning och praktik.

Några av våra utbildningar i höst

- Existentiell och humanistisk grundläggande psykoterapiutbildning med ett integrativt perspektiv 45 hp
- Familjerättsligt arbete vid våld i nära relationer 7,5 hp
- Responsbaserat arbetssätt i socialt arbete 3 hp
- Leda stödgrupper inom socialt arbete 3 hp
- Handledarutbildning i psykosocialt arbete, Göteborg 45 hp
- Socialrätt inom individ- och familjeomsorgen 15 hp



Marie Cederschiöld högskola

uppdrag@mchs.se • 08-555 051 19



mchs.se/uppdrag



“TRANSPERSONERS RÄTTIGHETER VINNER INGA VAL”

Fram tills för några år sedan skedde en stadig förbättring av transpersoners livsvillkor. Sedan hände något, menar socionomen Edward Summanen.

– Många är rädda för att rättigheter ska försvinna och vård dras tillbaka.

TEXT TIM ANDERSSON FOTO CARINA GRAN

” Att komma ut som transman kan vara rätt omvälvande för någon som levt i en miljö där ”mansälskare” användes som det allra värsta skällsordet. ”



NÄR EDWARD SUMMANEN började arbeta på RFSL år 2008 var det knappt någon som visste vad transpersoner var för något. Myndigheter ringde upp honom och ville veta om de existerade som grupp.

I dag kan några av världens mäktigaste personer utmåla dem som ett hot mot civilisationen.

– Ibland känns det som att alla numera har en åsikt om könsbekräftande vård, och media rapporterar väldigt mycket. Jag brukar ge transpersoner och närstående rådet att inte läsa kommentarsfälten – det skrivs väldigt grova saker där.

Edward Summanen är socionom, genusvetare och författare. I dag jobbar han som sakkunnig

inom hälsa och livsvillkor på Transammans i Stockholm, ett förbund som verkar för transpersoner och närstående genom att stödja, påverka och utbilda.

Vi ses på kontoret. Med sig har han meningen med livet: hunden Dolly. Hon får dock vänta i ett annat rum under intervjun.

– Jag upplever att det skedde en förbättring i transpersoners livsvillkor fram tills för ungefär fem år sedan. Sedan hände något.

ATT TRANSPERSONER på statistisk nivå mår sämre än genomsnittsbefolkningen har varit känt länge, berättar han. Orsakerna är flera: omgivningens okunskap, brist på stöd, trakasserier och våldsutsatthet. Enligt en ny studie från Jönköping University har gruppen dessutom svårare än andra att få jobb och tjänar betydligt sämre än snittet.

Något som däremot är nytt är vad Edward Summanen upplever som en växande brist på framtidshopp: Många är nu rädda för att rättigheter ska försvinna och vård dras tillbaka.

– Det är inte svårt att förstå varför. Runtom i världen har vi blivit en allt tydligare måltavla för skilda ideologiska läger: extremhöger, konservativt kristna och konspirationsteoretiker.

Vi ser utvecklingen tydligt och med dramatiska konsekvenser i USA. Republikanerna satsade drygt 200 miljoner dollar på antitranspropaganda bara under senaste presidentvalskampanjen, och sedan dess har rubrikerna följt på varandra: ”Trump's nya order: Förbjud transpersoner i armén”, ”Transkvinnor flyttas till fängelser för män: `Desperata och rädda`”




Edward Summanen

Gör: Sakkunnig inom transpersoners hälsa på Transammans. Utbildad socionom och genusvetare, och författare till böcker som *Trans, kön och identitet: att arbeta inkluderande*, *Bi- och pansexualitet: Dåtid, nutid, framtid, och Trans – fakta, forskning och erfarenheter* (tillsammans med Matilda Wurm).

Ålder: 45 år.

Bor: I Stockholm.

Intressen: "En del av mina intressen är det jag jobbar med och skriver om. Men jag gillar självklart annat också, som brädspel och att sjunga."



← "Att ha ett namn som inte matchade hur andra uppfattade mig öppnade för frågor som jag inte självklart ville svara på."

- ▶ – Det är en stor utmaning i dag att enormt inflytelserika röster som Trump, men också Musk och J. K. Rowling, kan säga och skriva lite vad som helst. De tar väldigt mycket plats, och det finns ingen riktig motvikt. De här personerna sätter ett tonläge som också präglar Sverige.

JA, PROBLEMEN ÄR inte isolerade till USA – även i vårt land finns anledning till oro, menar Edward Summanen. Visst har transpersoner upplevt segrar på sistone. Den nya könstillhörighetslagen från i somras har gjort det enklare att byta juridiskt kön och det krävs inte längre tillstånd från Socialstyrelsen för att få genomgå underlivskirurgi. Samtidigt ser vi redan backlashen: lagen hänger löst. Moderaterna har meddelat att de ska se över den, och KD och SD vill riva upp den helt.

– Dessutom bestämde SD på sina landsdagar

att den könsbekräftande vården ska ses som skönhetskirurgi och bekostas på egen hand. Den ska alltså inte ingå i den offentliga hälso- och sjukvården, vilket visar på stor okunskap om könsdysfori. Givet SD:s roll i politiken finns risken att det här leder till svåra konsekvenser efter riksdagsvalet.

TRYCKET MOT TRANSGRUPPEN kommer dock inte bara från högerhåll, utan även från delar av vänstern, och då specifikt vissa radikalfeministiska grupper. Konflikten har vuxit under det senaste decenniet, och Edward Summanen har följt den inifrån. Faktum är att han själv varit en del av kvinnoseparatistiska rörelser och mött många med en negativ syn på transpersoner.

Det var först när han studerade genusvetenskap och queerfeminismen började slå rot, som

” När jag började jobba med de här frågorna var folk öppnare, mer nyfikna och benägna att lära sig mer. ”

han fann en större frihet och mer inkluderande sammanhang.

– Att komma ut som transman kan vara rätt omvälvande för någon som levit i en miljö där ”mansälskare” användes som det allra värsta skällsordet.

Samtidigt var den radikalfeministiska transfientligheten inte lika påtaglig då som den är nu, konstaterar Edward Summanen.

– Det har blivit värre och jag tror att det dels beror på att transfrågor och transpersoner har ökat i synlighet. Vissa upplever det som ett hot och att ens egna frågor kommer i skymundan. Andra har svårt att se sina privilegier och blir väldigt provocerade av att få höra att man kan bidra med förtryck.

Den inställning som man möter hos vissa, ibland rätt namnkunniga radikalfeminister, hänger nog också samman med den allmänna debattens utveckling, tror Edward Summanen.

– När jag började jobba med de här frågorna var det inte lika många förutfattade meningar. Folk var öppnare, mer nyfikna och benägna att lära sig mer. Nu möter jag oftare mycket starka åsikter. Människor kan säga sådant som att de inte tycker att transpersoner borde få finnas överhuvudtaget.

I BAKGRUNDEN FINNS en del numera etablerade föreställningar, som att det är väldigt lätt för minderåriga att få könsbekräftande vård – trots att pubertetsblockerare och könsbekräftande hormoner sedan 2022 endast ges i enstaka fall. Eller att det finns en stor grupp ”ångrare” – trots att det enligt den forskning som finns rör sig om 0–4 procent som upplever ånger, konstant eller periodvis, och då vanligen efter kirurgiska ingrepp.

På senare år har också mer fantasifulla ”sanningar” fått visst fäste, berättar han.

– Man kan få höra att det är läkemedelsföretagen som har skapat transpersoner. Det finns

absurda konspirationsteorier om en hemlig pakt mellan bolagen och en grupp endokrinologer för att de ska skriva ut hormoner till barn och tillsammans tjäna pengar på dessa patienter.

GIVET VAD VI VET om den ohälsa och det hat som många transpersoner möter – vad kan samhället göra för att hjälpa, utöver lagstiftning?

Edward Summanen efterlyser framför allt ökad kunskap. Skolan behöver bli bättre i arbetet med likabehandling och att motverka trakasserier och fler inom sjukvården måste lära sig vad ett gott bemötande faktiskt innebär.

– Det handlar om att använda rätt pronomen och att inte ställa integritetskränkande och gränslösa frågor. Många möter olämplig nyfikenhet, till exempel frågor om underlivskirurgi när man söker för halsont eller går till tandläkaren.

Han har egen erfarenhet av hur sådant kan påverka en, särskilt från tiden innan han passerade som man.

– Att ha ett namn som inte matchade hur andra uppfattade mig gjorde mig uppenbart till transperson, och öppnade upp för frågor jag självklart inte ville svara på. Det kunde ske när jag föreläste för yrkesverksamma eller i möten med journalister.

Edward Summanen lyfter även socionomer som en grupp med stora möjligheter att underlätta livet för transpersoner. Han valde själv yrket för att kunna arbeta med hbtqi-frågor, folkhälsa och mänskliga rättigheter.

– I stödande roller finns stora möjligheter till psykoedukation. Förståelse för minoritetsstress och normer kan minska psykiskt lidande, liksom arbete med copingstrategier: Var befinner sig personen, och vilka skydds- och riskfaktorer finns där?

En viktig skyddsfaktor är att ha ett sammanhang som upplevs som en frizon, där man känner gemenskap med andra transpersoner. En annan är stöd från närstående, och även där har



← Hunden Dolly, "meningen med livet", är ofta med på kontoret.

” Det är lätt att ta en grupp som utgör en halv till två procent av befolkningen och utmåla den som fiende. ”

► socionomer en särskilt viktig roll.

– Närstående är en eftersatt grupp. Man vill ofta hjälpa, men för att det ska vara möjligt kan man själv behöva stöttning och möjlighet att prata av sig. När någon i ens absoluta närhet kommer ut som transperson utmanar det ibland hela ens världsbild.

Placeringar är ett annat område där socionomer måste tänka till, enligt Edward Summanen.

– Vad händer om vi har en femtonårig transtjej som har pojke som juridiskt kön men som lever som tjej – ska hon verkligen sitta med killar? Det kan bli en extremt utsatt situation och vara direkt farligt för henne.

Svaret på frågan är inte alltid solklart, konstaterar han, men för en hel del unga kan det vara tryggare med tjejer, oavsett könsidentitet.

– Jag har stött på transkillar som bor på Sisboende för tjejer, och som föredrar det framför att sitta med andra killar. Risken att utsättas för våld som transperson är större i sammanhang med cis-killar.

INTERVJUN NÄRMAR sig sitt slut, och Dolly kommer tillbaka. Hon har varit hos Edward Summanens kollega – och gamla vän. Transvärlden är alltså liten, konstaterar han, alla rubriker till trots. Och det märks i den politiska retoriken.

– Det är lätt att ta en grupp som utgör en halv till två procent av befolkningen och utmåla den som en fiende.

Omvänt finns det få popularitetspoänger i kampen för en så liten grupps rättigheter.

– Det är nog tyvärr inget man vinner val på. ◀

ANNONS

**Skyddat
boende
för alla!**



Hemstaden betyder mer än bara tak över huvudet

Det är en trygg hamn där omtanke och respekt utgör grunden. Här får människor som lämnat hot, våld eller otrygghet möjlighet att hitta ro, stärka sin tillvaro och ta nya steg mot ett liv i frihet och värdighet. Är ni i behov av skyddat boende? Kontakta oss, så hjälper vi er.



Hemstaden

Trygghet & omtanke för hela familjen

010-204 50 75
hemstadenab.se

En blind fläck på kartan

Tjejer i gängkriminella miljöer lever i stor utsatthet – ändå flyger de ofta under radarn. Sofia Skau på sociala insatsgruppen i Södertälje jobbar med att fånga upp unga i riskzon och hjälpa tjejer bort från våldet.

TEXT THERESE JOHANSSON ILLUSTRATION GETTY IMAGES

Flickor och kvinnor i kriminella nätverk är i minoritet, verkar i det dolda och drar sällan uppmärksamhet till sig. Trots det har de ofta en väsentlig betydelse för nätverkens

brottsliga verksamheter, som narkotikahandel, bedrägerier och penningtvätt, enligt en rapport från Brå.

Men synar man gängen blir den dubbla rollen tydlig. Tjejer är både offer och förövare, säger Sofia Skau, samordnare i sociala insatsgruppen, SIG, i Södertälje, som stöttar barn och unga att inte hamna i kriminalitet eller för att kunna lämna en kriminell livsstil.

– Tjejer i gängen börjar ofta som passiva bakgrundsfigurer, i form av flickvänner. De flesta vill kanske inte ha med brotten att göra, men gillar fördelarna som följer med: pengarna, resorna, märkeskläderna, de dyra presenterna. Sakta men säkert dras de in i kriminaliteten, medvetet eller omedvetet.

Vad kan det handla om för brott?

– Det kan vara att de agerar målvakt, gömmer eller flyttar till exempel droger och vapen eller tar ett jobb som gynnar gängen. Ibland blir de lurade att utföra brott, eller handlar i ovetenskap. Jag har mött tjejer som kört flyktbil utan att de visste om det, och de som har fått illegala varor



Sofia Skau
FOTO: PRIVAT

beställda i sitt namn.

– Ofta utnyttjas tjejernas position som ”gröna gummor”, alltså att de är unga och ostraffade – en fasad som gör att de går under polisens radar. De visiteras sällan, vilket gör att de ombes att utföra kriminella handlingar.

SOFIA SKAU BERÄTTAR om en stor utsatthet bland tjejer i gängkriminella miljöer, inte minst kopplat till den egna relationen som ofta är präglad av våld och sexuell exploatering.

– Först lovebombas de, alltså ges jättemycket kärlek och uppmärksamhet, och inleder en för dem fin relation. Men sakta men säkert börjar våldet komma krypande, det kan handla om både fysiskt och psykiskt våld. Handel med tjejernas kroppar förekommer, till exempel att de utnyttjas för att byta sexuella tjänster med andra gängkriminella.

Våldet och exploateringen sker gradvis och normaliseringsprocessen är en anledning till att det är svårt att få tjejerna att lämna sina relationer och destruktiva sammanhang, berättar Sofia Skau.

– Vi når dem genom att de kommer in för annat, som hög skolfrånvaro eller någon form av missbruk. Vissa gånger kan det vara föräldrarna som känner oro och kontaktar skolan eller socialtjänsten, men oftast får vi kontakt med dem direkt från skolan eller via polis. Det som känne-

5 sätt att identifiera tjejer i gängkriminella miljöer

- 1 Samverkan som nyckel:** Identifiering sker genom nära samarbete mellan skola, polis, socialtjänst, BUP och andra aktörer.
- 2 Indirekta ingångar:** Tjejerna kommer sällan in via kriminalitet, utan uppmärksammas genom hög skolfrånvaro, missbruk, psykisk ohälsa eller oro från föräldrar.
- 3 Tidiga signaler:** Förändrat beteende, kontrollerande relationer, ekonomiska fördelar utan tydlig förklaring och stark glorifiering av gängkultur.
- 4 Bred riskbedömning:** Fokus ligger inte enbart på brott, utan på hela livssituationen – relationer, våldsutsatthet, skolgång och hemmiljö.
- 5 Rätt frågor:** Eftersom tjejerna sällan identifierar sig som offer används konkreta och direkta frågor om våld och exploatering för att synliggöra utsatthet.



” Först lovebombas de, alltså ges jättemycket kärlek och uppmärksamhet. Men sakta men säkert börjar våldet komma krypande. ”





” En partner med stort våldskapital blir något mäktigt, någon man ser upp till. ”

► tecknar de här tjejerna är att de inte identifierar sig som vare sig våldsutsatta eller kriminella.

Hur kommer det sig?

– Det finns en glorifiering av gängkulturen bland vissa unga som kretsar kring pengar, status och makt. Trenderna i sociala medier säger att ”jag ska gifta mig ung och bli rik genom min partner”. Våldet hör på något sätt till, och normaliseras. En partner med stort våldskapital blir något mäktigt, någon man ser upp till.

När man inte själv ser sig som ett våldsoffer och motivationen att lämna saknas är det svårt att nå dessa tjejer, säger Sofia Skau.

– Det är den svåraste kategorin. Även om man far illa i sin relation och riskerar att dras in i kriminalitet är det inte säkert att man är mottaglig för hjälp. Är de inte motiverade att lämna och det finns alldeles för mycket i gängmiljön som gynnar dem positivt kan det vara väldigt knepigt.

Sofia Skau möter tjejer från olika socioekonomiska områden och varierande bakgrunder som dras in i den gängkriminella världen. Men finns våld och kontroll med som en faktor i uppväxten kan normaliseringsprocessen ha gått ganska långt och risken att hamna snett ökar, säger hon.

– Har flickorna också svårt i skolan och hamnar i fel umgänge är risken större för att dras in i gängen. Men det kan också vara flickor från områden med hög socioekonomisk status och till synes stabila hemförhållanden som dras till spänningen och det glamourösa livet som gängen lockar med. Den här gruppen riskerar att hamna under radarn då de inte passar in i den stereotypa bilden av tjejer i gängkriminella miljöer.

Hur kan man arbeta förebyggande?

– Jag tror att man måste ta på sig rätt glasögon. Tyvärr utgår man ofta från en rosa lagbok, just

→ **Stöd och insatser – så arbetar SIG**

Individuella samtal: Regelbundna behandlande samtal med fokus på motivation, beteendeförändring och ökad medvetenhet om våld och rättigheter.

Skolstöd: Insatser för att öka skolnärvaro och skapa stabilitet i vardagen.

Psykiatriskt stöd: Kontakt med BUP vid behov, exempelvis vid trauma, ångest eller missbruk.

Skyddsåtgärder: Skyddsplacering kan erbjudas vid hot, våld eller allvarlig exploatering.

Familjearbete: Involvering av vårdnadshavare för att stärka skyddsfaktorer i hemmet och skapa samsyn kring insatserna.

Framtidsfokus: Samtal om värderingar, schyssta relationer och mål i livet för att bygga framtidstro och alternativa livsval.

eftersom man har en cementerad bild av såväl offer som förövare i gängsammanhang. Man måste jobba med alla delar i tjejers utsatthet, det kan handla om våld, missbruk, hög skolfrånvaro och kriminalitet. I stället för att bara sätta in insatser för en eller två av de delarna måste man se hela bilden. Lyckligtvis pratas det mycket om detta nu, och jag hoppas att det sker en förändring.

GENOM SAMVERKAN med polis, skola, socialtjänst, BUP och habilitering arbetar Sofia Skau med att kartlägga tjejer i gängmiljö och erbjuda intensivt stöd, bryta negativa mönster och motivera till förändring.

– Vi samverkar med olika aktörer för att få information om tjejer i riskzonen. De som får en SIG-insats hos oss erbjuds individuella och behandlande samtal. Vi jobbar till exempel för att stärka närvaron i skolan, uppmuntra kontakt med BUP eller vid behov ordna med skyddsplacering om det förekommer hot, våld eller övergrepp.

EN VIKTIG DEL AV behandlingen är att ställa rätt frågor för att stärka medvetenheten kring våld och utsatthet, berättar Sofia Skau.

– Eftersom de väldigt sällan ser sig själva som utsatta eller identifierar sig som kriminella är det viktigt att ställa uttalade, konkreta frågor. ”Har du blivit utsatt för psykiskt våld?” är alldeles för luddigt, snarare kan frågor som ”har någon slagit dig” eller ”har du blivit erbjuden att ha sex med någon för att betala av en skuld?” leda till att tjejen öppnar sig och börjar berätta.

När insikten landat och ungdomen är redo att ta emot hjälp handlar det i största mån om att jobba med motivation och beteendeförändring för att se om det sker förbättringar, säger Sofia Skau.

– Vi pratar om värderingar, schyssta relationer, vad man har för rättigheter och försöker skapa en god framtidstro. Det är också viktigt att hitta vad som fungerar bra i livet och försöka förstärka det.

Enligt Sofia Skau behövs det i många fall familjebehandling där vårdnadshavare involveras i arbetet med att bryta destruktiva mönster.

– Man behöver ofta arbeta med familjekonstellationen för att skapa en trygg grund. I många fall har föräldrarna förlorat kontrollen, är frånvarande och med liten koll på vad deras barn sysslar med utanför hemmet eller på internet. Att de vuxna kring barnet har samma bild av läget och vart man vill framåt är jätteviktigt. ◀

KOMMENTAR: ◀

”Våldet finns ofta med redan i barndomen”

Tjejers roll i kriminella gäng får alltmer uppmärksamhet. Vägen in är starkt kopplad till uppväxtvillkor och sociala relationer.

TEXT THERESE JOHANSSON



Linda Arnell
FOTO: PRIVAT

Under de senaste åren har de kriminella gängerna hamnat i det politiska och mediala strålkastarljuset, och även tjejernas roll har lyfts fram. Trots det lyser forskningen kring denna grupp med sin frånvaro. Vilken roll och funktion har flickor och unga kvinnor i gängsammanhang – och hur ser vägarna in ut?

Linda Arnell, docent i socialt arbete vid Umeå universitet, leder projektet ”Tjejer i kriminella gäng: Delaktighet, utsatthet och våld” där fokus ligger på tjejernas egna berättelser som sträcker sig så långt tillbaka de kan minnas. Gemensamt är att våldet finns med tidigt i livet.

– I stort sett samtliga av dem vi intervjuat berättar om erfarenheter av våld under sin uppväxt. Det kan vara våld i hemmet eller i nära relation, eller våld från jämnåriga. Många har växt upp med föräldrar som har problem med missbruk eller psykisk ohälsa, och en del har erfarenhet av att flytta många gånger, till exempel mellan olika familjehem och HVB-hem. De flesta har haft tuffa uppväxtvillkor, som leder till vägen in i kriminalitet och gängmiljö.

Generellt skiljer sig tjejers och killars vägar in. Tjejerna dras ofta in i kriminella gäng via sociala relationer, medan det tycks som att killarna i högre grad rekryteras till uppdrag på sociala medier, berättar Linda Arnell.

– Tjejerna hänger inte på Signal och hugger uppdrag, så går det inte till. Snarare är det så att de hamnar i kriminella miljöer via vänner, en pojkvän eller en familjemedlem som är en del av gängmiljön. Här kommer de i kontakt med kriminalitet och droger, men det kan dröja ganska lång tid innan de dras in i brott.

Vad kan motivationen vara?

– Ofta söker de här tjejerna en känsla av tillhörighet. Har man en destruktiv hemmiljö kan gänget vara en plats där man blir sedd och bekräftad. I den kontexten blir det också naturligt att vilja ställa upp för sina vänner, till exempel genom att utföra olika typer av brott. Även pengar och möjligheten att leva ett annat liv kan locka, att kunna köpa grejer eller resa. Något som ofta varit starkt begränsat tidigare. ◀

Strategisk placering

Hasse Persson är en av Situation Stockholms försäljare. Den här dagen står han vid garageentrén till Liljeholmens galleria.



30-ÅRING SOM TAR PLATS

Sedan mitten av 90-talet har Situation Stockholms försäljare varit en given del i stadsmiljön. Och än vill Stockholmarna köpa tidningar.

FOTO ANDERS G WARNE TEXT ANNIKA SJÖBERG



Distribution

Innan dagens föreläsning börjar köper Hasse Persson ut tidningar på kontoret på Södermalm i Stockholm. Sen säljer han dem för dubbla priset och får behålla mellanskillnaden.



Berättelser

Marre Echeverria jobbar som samordnare på Situation Stockholm. Att i de vardagliga mötena ta sig tid att lyssna på säljarnas livsberättelser är en del av jobbet.



Legitimation

Varje säljare har en säljarlegitimation med namn, bild och en qr-kod. Ofta bärs den i ett band runt halsen.



”Här är man säljare, inte klient”

Med Londons The Big Issue som förlaga grundade några eldsjälar Situation Stockholm för drygt 30 år sedan. Då hade utsatta människor börjat synas på ett helt nytt sätt i stadsmiljön och tanken på att både få göra tidning, och ge hemlösa en meningsfull sysselsättning lockade.

Verksamhetschefen Jenny Lindroth berättar att många tycker det är skönt att kunna bidra med något.

– Hos oss är du varken klient, patient eller brukare. Du är säljare, berättar hon

Det mesta av Situation Stockholms verksamhet är uppbyggt kring tidningen. I dag är de ungefär 200 aktiva säljare som alla uppfyller grundkravet – att omfattas av Socialstyrelsens definition av hemlöshet. Det innebär att en del bor på gatan medan andra har lägenhet genom exempelvis Bostad

först. Upplägget är relativt enkelt, försäljarna kommer till lokalen och köper sina tidningar för halva försäljningspriset, och får sedan behålla inkomsten då tidningen sålts.

– Fast frågar du våra säljare så är det sällan pengarna de lyfter, utan verksamheten. Att de kan komma in i ett sammanhang, få någonstans att vara och en tillhörighet, säger Jenny Lindroth.

Så hur står sig Situation Stockholms försäljningssiffror i en tid då allt färre läser tidningar? Ganska bra tycks det. Covid var visserligen en stor utmaning och efter det har krigen i Ukraina och Gaza påverkat vad stockholmarna väljer att ge sitt stöd till. Men nu går försäljningen ändå uppåt och nyligen har de infört möjligheten att beställa tidningen på nätet. Pengarna går även

då till någon av Situation Stockholms försäljare.

– Vi behöver hela tiden parera vår existens efter faktorer i samhället och allmänhetens vilja att uppmärksamma dem som har det svårt, konstaterar Jenny Lindroth.

Samtidigt är tidningsförsäljningen bara en del av finansieringen. Varje år får de verksamhetsstöd från Stockholms stad och de har ett nära samarbete med socialförvaltningen. De stöttar sina säljare i kontakten med socialsekreterarna och försöker knyta upp de som inte har någon kontakt med socialtjänsten alls till enheten för hemlösa så att de ska kunna få stöd.

– Vi är ingen myndighet så det är mycket vi inte kan göra, men vi hjälper säljarna att ha så goda relationer till socialtjänsten som möjligt.



Redaktionen är navet

Tidningen är navet som all verksamhet kretsar kring. Nuvarande chefredaktör Ulf Stolt var med och startade den för 30 år sedan.

Planering

Verksamheten vilar på två ben, tidningen och det sociala arbetet. Varje månad har de ungefär 200 aktiva säljare. I lokalen får de frukost, hjälp med bank-id och myndighetskontakter. De kan också delta i skrivarworkshops och få kan delta i skrivarworkshops och kan ställa sin post hit.



Samlingspunkt

För säljarna är lokalen viktig. Här får de en tillhörighet och någonstans att vara.

Medverkan

Några sidor i tidningen fylls alltid av säljarnas eget material. Det kan vara krönikor, serier, recensioner eller annat.



Poserar

Situation Stockholms medarbetare Rebecka Sandberg intervjuar och fotograferar säljaren Elina. Resultatet hamnar så småningom på sociala medier.



Kaffepaus

Marilyn Winter tar en kaffe och lånar en tidning i lokalen på Södermalm. Snart ska hon ut i kylan och sälja igen.



Bibliotek

Marilyn Winter letar efter ny bok. Förlagen brukar skänka sina överupplagor av böcker som säljarna kan ta.



ANNA PETERSÉN, lektor i socialt arbete vid Örebro universitet.

MARIA BENNICH, docent i socialt arbete vid Högskolan i Borås

FOTO: IDA DANELL

”PROFESSIONALISM BLIR ATT INTE GÖRA FEL”

”En spänning mellan ideal och verklighet.” Det är vad socionomer beskriver när de pratar om sitt yrke fem år efter examen. Genom att snäva in handlingsutrymmet begränsar själva organisationen deras professionalism

TEXT VIKTORIA MYRÉN

I en ny studie har forskarna Anna Petersén och Maria Bennich tittat på hur 21 socionomer fem år efter examen ser på professionalism inom sitt yrke. I intervjuer har de svarat på hur de definierar och beskriver professionalism inom socialt arbete, hur de uppfattar möjligheterna till professionell utveckling och vilka hinder de möter i sin yrkesutövning.

Det Petersén och Bennich bland annat såg var att socionomernas professionalism ofta är förankrad i grundläggande värderingar såsom ett holistiskt synsätt på sociala problem och att upprätthålla klienters rättigheter.

– De var ganska samstämmiga om att det handlar om att ha en helhetssyn och ett öppet sinnelag i relation till de människor man möter. Den inställningen formas ju till stor del under utbildningen, säger Maria Bennich, docent i socialt arbete vid Högskolan i Borås.

NÄR DET GÄLLDE den professionella utvecklingen betonade de intervjuade att den påverkas av arbetsmiljö och arbetsuppgifter och de underströk vikten av stöd från erfarna kollegor. Flera respondenter lyfte också fram att organisationen de arbetade i begränsade deras professionalism genom att snäva in deras handlingsutrymme.

– De upplevde att de i ganska hög grad styrdes av dokumentation, standardisering och tidsbrist. Samt att vad de såg som professionellt arbete, det vill säga att skapa meningsfulla relationer till människor, kunde få stå tillbaka för administrativa krav, säger Anna Petersén, lektor i socialt arbete vid Örebro universitet som gjort majoriteten av intervjuerna.

– Många uttryckte även att det var viktigt att arbeta rättssäkert, tillägger Maria Bennich.

Något som de båda forskarna tyckte var intressant.

– Det är naturligtvis viktigt att arbeta rättssäkert men ibland flyttades fokus från klienterna

► till dokumenten, säger Anna Petersén.
Och vad är egentligen rätt sätt att arbeta, när man ser till definitionen av socialt arbete och uppdraget att exempelvis motverka social orättvisa? Det är en fråga som Anna Petersén tycker är intressant att diskutera.

– Gör vi det genom att fylla i papper på rätt sätt? frågar hon retoriskt och Maria Bennich fyller i:

– De intervjuade upplever att de blir granskade och vill ha ryggen fri.

– Exakt, professionalism blir att inte göra fel, snarare än att göra gott, konstaterar Anna Petersén.

HON SER FLERA risker med rädslan för att göra fel. Bland annat att man kanske undviker att använda sitt professionella omdöme – trots att man uppfattar och reflekterar över skeenden så agerar man inte utifrån det.

– Man kanske undviker de här svåra, etiska avgörandena som man behöver göra ibland. I stället är man mer benägen att följa rutinerna, även när rutinerna inte passar den unika situationen, säger Anna Petersén.

Maria Bennich betonar samtidigt att det finns forskning som visar att man använder sitt handlingsutrymme bättre när man har arbetat en längre tid, mer än fem år.

– För att man blir mer säker och trygg och kanske vågar ta ut svängarna mer, säger hon.

Och Anna Petersén pekar på att motsvarande forskning även finns inom andra yrkesområden.

– Samtidigt ser vi över lag att det finns en förskjutning från en yrkesprofessionalism till en organisationsprofessionalism.

Det är en förskjutning som inte bara genomsyrar socialt arbete, utan samhället i stort, och både Petersén och Bennich kopplar det bland annat till resultatstyrningsmodellen New Public Management som kom redan på 80-talet, men som har förstärkts genom en ibland snäv och rigid tillämpning av evidensbegreppet.

EN SAK SOM FÖRVÅNADE dem båda med studien, var att nästan en tredjedel, sex av tjugoen intervjuade socionomer, hade någon form av ledarroll och att ytterligare fem av de intervjuade aspirerade på samma sak.

Personalomsättningen inom socialtjänsten är ju erkänt hög och det innebär att de intervjuade som hade arbetat på samma arbetsplats under 1–2 år, också var de mest erfarna.

– Det var flera i intervjumaterialet som redan efter fem år tyckte att de borde bli konsulter,

” Man är mer benägen att följa rutinerna, även när rutinerna inte passar den unika situationen. ”

för nu hade de jobbat så pass länge att de kunde ”kliva in och styra upp svåra och tuffa ärenden”. Det synsättet krockar ju helt med andra yrkesområden, säger Anna Petersén.

Samtidigt menar hon att det inte behöver vara ett problem, vissa individer kan vara rustade att leda kollegor, trots att de inte jobbat så länge inom socialt arbete. Båda forskarna var exempelvis imponerade över de intervjuades insiktsfullhet och förmåga till reflektion.

– Jag fick ett väldigt, väldigt gott intryck av dem. Samtliga pratade om det sociala arbetets kärna och vad de ville uppnå med sitt arbete. De hade inte blivit cyniska trots de hinder de stött på, det tycker jag var fint, säger Anna Petersén. ◀

Forskningen i korthet ◀

- I studien Understanding professionalism through the lens of newly qualified social workers intervjuades 21 socionomer med hjälp av en semistrukturerad intervjuguide.
- De svarade bland annat på hur de definierar och beskriver professionalitet inom socialt arbete, hur de uppfattar möjligheterna till professionell utveckling samt vilka utmaningar de möter i utövandet av professionellt socialt arbete.
- Studien lyfter fram behovet av stöd för att balansera organisatoriska krav med grundläggande professionella värderingar.

Så kan tvångsåtgärder inom institutionsvården minskas

Relationer trumfar metod inom institutionsvården. Genom att lägga vikt vid relationer, samarbete och delaktighet, snarare än manualer, kan användningen av tvångsåtgärder minskas inom institutionsvården. Det visar en ny rapport från SBU. TEXT TOMMY JOHANSSON



FOTO: SBU

Läs mer aktuell forskning på [socio.nomen.se!](#)

Vad handlar rapporten om?

– Om tvångsåtgärder som används i akuta situationer, främst avskiljning och fasthållning inom institutionsvård, och avskiljning och fastspänning inom psykiatrisk tvångsvård. Syftet är att öka kunskapen om vilka arbetsätt och metoder som kan förebygga och minska användningen av sådana åtgärder.

– Rapporten beskriver också hur barn och unga upplever tvångsvård, hur personal upplever sitt arbete i utmanande situationer, hur olika typer av tvång hänger ihop och vilka etiska frågor som väcks när samhället använder tvång mot barn. Ett viktigt budskap i rapporten är att mindre tvång inte automatiskt betyder bättre vård.

Hur har ni gått till väga för att nå era resultat?

– Det bygger på strukturerade

och systematiska litteratursökningar, senast uppdaterade i februari 2025. Totalt gick vi igenom drygt 13 000 artiklar och inkluderade till slut 36 vetenskapliga studier. Av dessa handlar 13 om effekter av olika insatser och 13 om barns, ungas och personals upplevelser och erfarenheter.

– En styrka i projektet var bredden i den samlade kompetensen. Här deltog experter inom socialt arbete, kriminologi, psykiatri och omvårdnad, vilket bidrog till att belysa frågorna från flera håll.

Vilka är de viktigaste resultaten?

– Att det finns insatser som kan minska användningen av tvångsåtgärder. Särskilt tydligt stöd finns för arbetsätt som syftar till att förändra hur organisationen fungerar och hur personalen arbetar, till exempel olika traumainformerade insatser. Dessa har i studier kopplats till minskad användning av avskiljning, fasthållning och fastspänning.

– Gemensamt för de insatser som visat tydligast effekt är att de bygger på samarbete, respektfulla relationer och barns och ungas delaktighet. De innehåller också delar som stärker personalens möjligheter att arbeta förebyggande, till exempel utbildning och

handledning.

Är det något som har förvånat under arbetet?

– Det är slående hur tydligt forskningen pekar på betydelsen av relationer och hur arbetet är organiserat, snarare än på specifika metoder. Det är alltså inte i första hand vilken manual som används som gör skillnad, utan hur personal och barn möts och hur arbetet runt dem är uppbyggt.

– Ett annat iögonfallande resultat är hur lika fynden är oavsett vårdform. Trots skillnader mellan psykiatrisk vård och institutionsvård pekar forskningen i samma riktning när det gäller vilka arbetsätt som hänger ihop med minskad användning av tvångsåtgärder. Även studier från ungdomsfängelser visar liknande mönster.

Vem bör ta del av rapporten?

– Myndigheter, kommuner och regioner som möter barn och unga eller har möjlighet att påverka hur vardagen formas i slutenvård och inom barn- och ungdomsvården. Rapporten är också relevant för organisationer som företräder barn och unga, och för lärosäten och forskare. ◀

→ Uliana Hellberg

GÖR: Projektledare vid Statens beredning för medicinsk och social utvärdering (SBU).

AKTUELL MED: Rapporten "Interventioner för att förebygga och minska tvångsåtgärder inom psykiatrisk vård och institutionsvård av barn och unga".

FORSKNING I KORTHET

TEXT ANNIKA SJÖBERG FOTO GETTY IMAGES

Fler äldre söker stöd sent

ÄLDREOMSORG. 29 procent av de äldre som för första gången ansökte om insatser inom äldreomsorgen år 2022 hade redan stora behov. Motsvarande siffra år 2015 var 21 procent. Hög ålder, att bo tillsammans med en partner och att ha lägre inkomst ökade sannolikheten att äldre väntade länge med att söka stöd. Äldre som bodde till tillsammans med någon hade större omsorgsbehov när de väl sökte stöd, liksom de äldre som fått hjälp av anhöriga.

Majoriteten får hemtjänst som första insats medan ungefär

var tjugonde får flytta direkt till äldreboende.

Resultaten bygger på data från över 33 000 äldre som fick omsorgsinsatser för första gången mellan 2015 och 2022.

Forskarna menar nu att det är viktigt att ta reda på varför äldre söker hjälp senare, trots stora omsorgsbehov för att kunna utveckla och anpassa äldreomsorgen i framtiden.

Referens: Meinow B. et al. (2026), European Journal of Ageing, vol. 23, article 7 (2026).



FOTO: FOLKHÄLSOMYNDIGHETEN

Kan man alltid lita på forskningen?

KUNSKAPSSTÖD. Forskning är det bästa sättet att systematiskt och tillförlitligt utöka kunskapen om fenomen och metoders effekt. Men det finns också en hel del utmaningar. Det är till exempel svårt att få en överblick över allt som publiceras och studier på samma ämne kan visa motstridiga resultat. Nu har SBU, Statens beredning för medicinsk och social utvärdering, tagit fram ett stödmaterial för yrkesverksamma inom socialtjänsten som vill fördjupa sig i vetenskapligt förhållningssätt.

– SBU är en av flera myndigheter som stödjer omställningsarbetet till nya socialtjänstlagen, säger generaldirektör Britta Björkholm. Materialet förklarar varför det är viktigt med sammanställd forskning och går igenom olika sätt att reflektera kritiskt kring påståenden om forskning och forskningsresultat. Vi vill med det här materialet underlätta informerade val av insatser och metoder.

Ta del av materialet: sbu.se/sv/vetenskapligt-forhallningssatt





Trygga hem! Ett bättre liv för barn och unga.

Just nu har vi
lediga platser!

Insikten erbjuder vård, behandling och omsorg i våra kvalitativa boenden inom HVB, stödboende samt familjehem, för barn och unga med autism och andra neuropsykiatriska funktionsnedsättningar. Hos Insikten ser vi till att varje ungdom med sina förutsättningar får bästa möjliga vård och chans till en meningsfull utveckling, för livet..

HVB

Pojkar 11-14 år samt 14-18 år

- Boenden med 4-6 platser för pojkar, med social problematik som ofta har sin grund i NPF-problematik och autism.
- Familjära mindre HVB-hem i Sala, Västmanland.

Här tränar vi att hantera vardagens möten, aktiviteter och sysslor, liksom en fungerande skolgång eller praktik och en meningsfull fritid.

Vår strävan är att färdigheterna ska kunna generaliseras till sammanhanget även utanför HVB.

Placering sker med stöd av SoL eller LVU.

Stödboende

Unga vuxna från 16 år

- Trygg, strukturerad boendeform för pojkar och flickor från 16 år, redo att ta steg mot självständighet.
- Stödboende och träningslägenheter i Sala, Västmanland.

Boende i egen lägenhet med självhushåll där vi erbjuder anpassat stöd för att hantera vardagen. Målet är också en meningsfull sysselsättning såsom studier, arbete eller praktik.

Placering sker enligt SoL och bygger på individens möjlighet till en stegvis övergång från högre till lägre stödsatser.

Familjehem

Barn och unga

- Behandlingsfamiljer och förstärkt familjehemsvård för barn och unga med NPF-problematik och autism.
- Omsorgsfullt utvalda familjehem i mellersta och södra Sverige, i både stad och landsbygd.

Med stöd och handledning av våra socio-nomer och även psykolog arbetar vi tillsammans för barnens och ungdomarnas trygghet, välmående och personliga utveckling, där skola och fritidsintressen är självklar del.

Placering sker med stöd av SoL eller LVU.

Välkommen!

För ytterligare info och
placeringsförfrågan:

010-16 00 676



Insikten erbjuder HVB och Stödboenden i Sala samt Familjehem i mellersta och södra Sverige. Vi arbetar enligt evidensbaserade metoder med stöd av egna psykologer och socionomer. www.insikten.info eller scanna qr-koden.



Insikten

Ett bättre liv för människor


 Debatt

Barn kan inte bollas mellan huvudmän medan alla väntar på nästa akuta tillfälle.



Emma Nordstrand,
socioonom
FOTO: LIU

”SUICIDALA BARN KAN INTE VÄNTA PÅ SKYDD”

Regeringen vill stärka barnrättsperspektivet i LVU-lagstiftningen. Möjligheterna att skydda barn från kriminalitet och hedersrelaterat våld ska förbättras.

Familjehemsplacerade barn ska få mer stabilitet. Barn ska slippa den otrygghet som uppstår när vårdnadshavare gång på gång begär att vård ska upphöra. Allt detta är bra.

Samtidigt finns det barn som inte räknas in i barnrättsperspektivet över huvud taget.

Barn som ingen verkar vilja skydda.

I ETT PRIVAT sammanhang fick jag lära känna en familj som var precis som många andra familjer jag möter som barnutredare hos socialtjänsten. Familjens tonårsdotter var suicidal. Hon hade föräldrar som tog ansvar. Föräldrar som samarbetade väl med varandra, med skolan, med socialtjänsten och med sjukvården. Det fanns inga brister i omsorgen. Inget våld. Ingen försummelse. Således var LVU enligt 2§ inte aktuellt.

Men flickan ville dö. Hon hade en allvarlig psykisk ohälsa, med tvångstanor som uppmanade henne att ta sitt liv. Hon ställde sig på tågspår, hon gjorde upp planer och hon försökte – gång på gång.

LVU enligt 3§ var inte tillämpligt eftersom flickans beteende var ett resultat av psykisk ohälsa. Hon hörde därmed hemma hos barn- och ungdomspsykiatri. BUP tog emot henne för LPT-bedömningar. Hon bedömdes inte vara tillräckligt akut suicidal. När hon träffade läkare sa hon att allt var bra. Att hon inte hade några planer. Hon skrevs ut – och försökte ta sitt liv igen. Så fortsatte det i ett och ett halvt år. Alla

gjorde sitt. Alla följde sina regelverk. Men ingen tog ansvar för helheten.

Till slut hände det oundvikliga. Flickan hoppade från en klippa. Hon föll trettio meter och landade på en klippavsats. Hon överlevde – mot alla odds. Men hela hennes kropp var krossad. Från nacke till fötter med öppna frakturer. När hon senare lärde sig att gå igen berättade hon för sin familj att hon var rädd för att bli fullt återställd. För då skulle hon kunna gå till klippan – och hoppa igen (!).

Detta är inte ett enskilt misslyckande. Detta är ett systemfel. Hade flickan kunnat få LVU-vård på ett HVB med tillräcklig personal för ständig tillsyn, med tillstånd för låsta dörrar och inhägnade områden, då hade hon inte kunnat hoppa från en klippa. Hon hade inte kunnat avvika och hon hade inte kunnat undvika kontakt och behandling i all oändlighet. Hon hade haft en chans att leva utan att vilja ta sitt liv och utan traumat som ett fall på 30 meters höjd innebar.

DETTA ÄR INTE ETT undantag utan återkommande. Det handlar inte om en flicka utan om barn som faller mellan SoL, LVU och LPT. Barn med allvarlig psykisk ohälsa som inte uppfyller psykiatriens kriterier för tvångsvård – men som samtidigt lever med en påtaglig risk att skada sig själva till döds.

Barn som bollas mellan huvudmän medan alla väntar på ”nästa akuta tillfälle”. Barn som i praktiken saknar rätt till skydd. Om barnrättsperspektivet ska vara mer än välformulerade propositioner måste även dessa barn omfattas.

Det behövs ett tydligt lagstöd som täpper till glappet mellan socialtjänst och psykiatri.

Det behövs en ny paragraf i LVU som lyder ungefär så här:

”Vård ska beslutas enligt denna lag om den unge utsätter sin hälsa eller utveckling för en påtaglig risk att skadas till följd av psykisk ohälsa och barn- och ungdomspsykiatri avvisar den unge med hänvisning till att kriterierna för psykiatrisk tvångsvård inte är uppfyllda”.

VÅRDEN BÖR SKE genom placering på HVB med tillräckliga personalresurser för ständig tillsyn, tillstånd för låsta dörrar och psykiatrisk behandling. Inte KBT-behandling för att den unge ska förstå vad den själv kan göra för att sluta vilja ta sitt liv. Inte psykofarmaka som dövar symptom men inte löser orsaken. Behandlingsformer separat eller kombinerat, så som psykodynamisk samtalsbehandling, IFS-terapi, hypnoterapi, EMDR och familjeterapi kombinerat med miljöterapeutisk behandling.

”Detta handlar inte om att socialtjänsten ska ta över psykiatrins ansvar. Det handlar om att inga barn ska lämnas oskyddade.”

Detta handlar inte om att socialtjänsten ska ta över psykiatrins ansvar.

Det handlar om att inga barn ska lämnas oskyddade för att lagstiftningen inte hänger ihop. Barn som får impulser av att vilja dö kan inte vänta på att systemen ska komma överens.

Så hjälp även dessa barn. Anpassa LVU-lagen. Nu. ◀

➔ VAD TYCKER DU? VILL DU SKRIVA REPLIK?

Debattera vidare på vår facebook sida eller på LinkedIn. Vill du skriva en replik så skicka den till redaktionen@socionomen.se.

ANNONS



HVB hem i Mora

- Tjejer och unga kvinnor 16-24 år
- Psykisk ohälsa
- Utredning och behandling
- DBT-färdighetsträning
- Samtalsterapi med psykolog
- Medicinsk uppföljning med läkare
- Vaken nattpersonal

Kontakta **Johan Krumlinde**, 070 537 59 85
johan.krumlinde@siljansnyckeln.se

www.behandlingshemmetnyckeln.se



Bostad med särskild service för människor med psykisk ohälsa enligt SoL

- 12 lägenheter med eget boende
- Män och kvinnor över 18 år
- Psykiska funktionsnedsättningar
- Individanpassat med individuella scheman
- KBT, MI och ESL
- Tillgång till personal dygnet runt

Mer information:
Föreståndare

Britt-Marie Svensson

073 381 05 74

britt-marie@siljansnyckeln.se



www.hinriksgarden.se

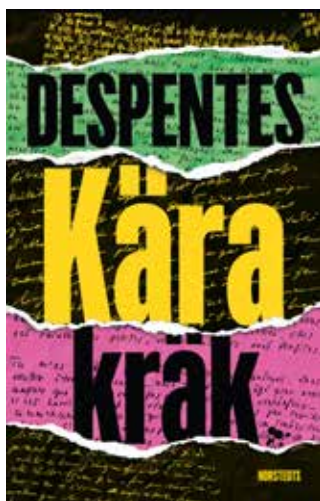
Sett, läst, hört

En djupdykning i ilskan

SKÖNLITTERATUR

Kära kräk

Virginie Despentes
Norstedts



Om man har en fallenhet för att bli lite indignerad när prosan är grövre så är Virginie Despentes böcker kanske något av en riskfaktor. Självt kommer jag aldrig glömma när en klasskamrat,

som del av en skolredovisning, visade en scen ur Baise-Moi – filmatiseringen av Despentes ultravåldsamma debutroman. Läraren stängde av direkt. Han blev... indignerad.

Kära kräk efterlämnar kanske inte samma känsla av stumhet och chock som Baise-Moi, men stilen är ändå omiskännlig. Det är punkigt, provocerande, kompromisslöst och rätt.

Boken kretsar kring ett ofrivilligt möte mellan två personer. Den ene är Oscar, en numera nykter författare som får tiden att passera genom att skriva arga inlägg på sociala medier. Den andra är Rebecca, en skådespelare som plötsligt blir förolämpad av Oscar i ett av hans inlägg – och som sedan konfronterar honom. Det blir startskottet för ett samtal om ilska, utsatthet, vänskap och förlåtelse.

Beroendeproblematik är ämnet som liksom ligger över allting, och inte "bara" i form av alkohol och droger. Det handlar också om beroende i termer av tillstånd och plats, inte minst raseri och internet. Det är en högst aktuell roman som skärskådar tiden vi lever i och vad den i sin avart gör med oss.

Tommy Johansson

FACKLITTERATUR

Ett utstakat öde?

Markus Heilig
Natur & Kultur



Varför blir livet som det blir? Det är en fråga som människor riktat både inåt och utåt i generationer. Vilka stigar ledde till min nuvarande punkt? Vilket vägskaal var avgörande? I sin bok

Ett utstakat öde? utgår psykiatern och forskaren Markus Heilig från sina egna erfarenheter, patientberättelser och den senaste forskningen i jakten på svar.

Han konstaterar att svaren sällan finns i ett "där" eller "då", i stället är det erfarenheter, arv, tillfälligheter och våra egna förklaringsmodeller – våra berättelser om oss själva – som formar våra liv.

För att citera författaren: "Det här handlar inte om filosofiska samtal på ett kafé. Det här är sena kvällar och nätter på akutmottagningen där liv står på spel. Lidandet, men också hoppet, är centralt, där människor försöker skapa sammanhang av de svårigheter som de mött.

Tommy Johansson

FOTOHEM OCH HYRA



PODD: HEM LJUVA HEM

I tidningen Hem & Hyras nya podd möter lyssnaren människor med starka berättelser och livsöden kopplade deras boenden. Först ut var hoardern Gert. Han har visserligen rensat köksbänken när reportern kommer, men nu är han rädd att samlandet ska göra honom hemlös.



Konsulentstödta familjehem
i mellersta och södra Sverige

Familjehemspoolen har arbetat med konsulentstödta familjehem sedan 1992.

Konsulenter med gedigen kompetens och erfarenhet.
Hög tillgänglighet och en fördelaktig prisbild.

Kontakta vår samordnare
Caroline Åkerhielm
076-760 76 08
www.familjehemspoolen.se

Familjehemspoolen

Grödbygården
EN KUPAD HAND FÖR LIVET



En chans för familjen

Grödbygården ligger i nordöstra Skåne, i en by omgiven av hav, sjöar och bokskogar. I frisk miljö skapar vi förutsättningar att ta fatt i den utvecklingstråd som slagit knut baserat på vår långa erfarenhet och unika kompetens. Genom behandling hjälper vi barn och föräldrar till trygga relationer. I utredningsuppdrag vägleder våra noggranna observationer till val av insatser.



**MIN DIGITALA
SOCIALTJÄNST**

Trygghet i ett klick

Min Digitala Socialtjänst

hanterar kapacitetsutmaningar inom myndighetsutövning och öppenvård.

- Avdramatiserar kontakten med socialtjänsten
- Nytt innovativt arbetssätt
- Minskar arbetsbördan för socialtjänsten
- Ökar socialtjänstens tillgänglighet
- Fokus på förebyggande arbete och tidiga insatser
- Familjestöd dygnet runt, alla dagar
- Helhetsgrepp om familjen - inte bara parrelationen

Möter nya socialtjänstlagens krav

på tillgänglighet, digitalisering och insatser utan behovsbedömning.

Kan göras tillgänglig för alla kommuninvånare, inklusive skola och andra aktörer.

Lätt att använda

- Ett lösenord för kommunen
- Gratis för användarna
- Tryggt och anonymt
- Inga personuppgifter
- GDPR-säkert



Lätt att förstå

- Korta videos med unik bredd
- 14 olika ämnesområden (15 fr mars)
- 121 videos nu - 250 innan sommaren
- Tal och bild (textning på olika språk fr apr)
- Vardagsspråk i samtalston
- Konkreta och specifika frågor
- För familjer och familjehem
- Ladda ner råd som pdf





Har du kompetens inom socialt arbete? Vill du ha en arbetsplats där Engagemang, Ansvar och Glädje är i fokus?

På Humana har vi en bra anledning att stiga upp och gå till jobbet varje dag. Vi är hängivna uppgiften att ge så många människor som möjligt ett bra liv. Våra medarbetare är våra hjältar, det är därför viktigt för oss att bidra till deras utveckling och välmående. Tillsammans kan vi hjälpa andra och göra skillnad.

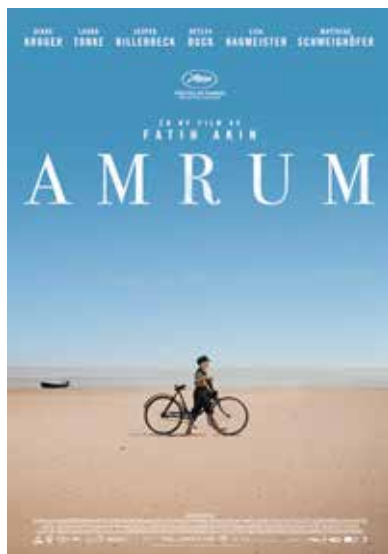
Vill du vara med och göra skillnad? Jobba hos oss!



Se alla lediga jobb och läs mer. Skanna QR-koden.

Miss inte vårens nya filmer!

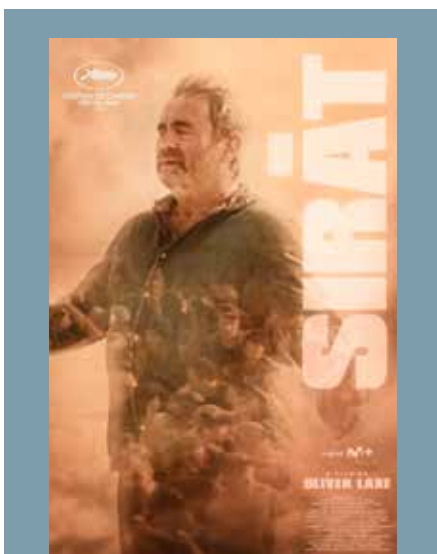
Text: Fredrik Söderlund



1 Amrum

Fatih Akins strama och vackert fotograferade film utspelar sig på den lilla ön Amrum i slutet av andra världskriget. 12-åriga Nanning är medlem i Hitlerjugend och centrum i en familj som håller på att falla isär. Hans mamma klamrar sig fast vid gamla idéer och vill kontrollera allt, medan hans moster försöker skapa trygghet och normalitet. Lojalitetskonflikter uppstår och tystnad blir ett sätt att överleva när landet är i upplösning och på väg att förlora kriget. Huvudtemat är hur barn påverkas när de vuxna runt honom är upptagna av sin egen rädsla, skuld och skam. Det blir svårt för Nanning att orientera sig när de vuxna runt omkring honom inte längre fungerar som stabila förebilder.

(Går på bio, Distributör: Folkets Bio)



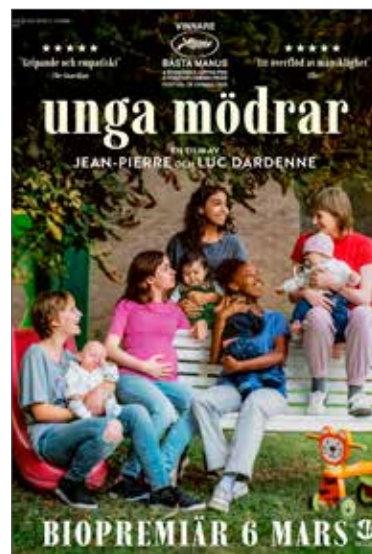
2 Sirât

En man ger sig ut i en vidsträckt öken i Marocko med sin son för att hitta sin dotter.

Hon har varit försvunnen i fem månader. Han hamnar på en technofest där han tar kontakt med några besökare som han sedan följer med efter att festen avbryts av militären. Sökandet blir till slut en kamp mot både omgivningen och hans egen historia. "Sirât" är ett visuellt slående porträtt om familjeband och sorg som utspelar sig mitt i ett kargt landskap där vänskap och medmänsklighet går före allt. Det finns hela tiden en oro där både politik, filosofi och konflikt är med i bilden.

Vinnare av jurypriset i Cannes och chans på två Oscars den 16 mars.

(Går på bio. Distributör: TriArt)



3 Unga mödrar

Socialrealismens expertbröder Dardenne har gjort det igen. Inspirerat av deras besök på ett stödboende för unga mödrar i Liège, får vi följa fem tonårstjejer som kämpar med tidigt moderskap, övergivenhet, konflikter och bristande stöd. Genom ett lågmält, dokumentärt berättande skildras matningar, blöjbyten och desperata telefonsamtal. Trots frånvarande fäder, missbruk och fattigdom lyfter filmen fram motståndskraft, omsorg och glimtar av framtidstro. Filmen fick bland annat manuspris i Cannes förra året och är både rörande, hyperrealistisk och gjord med ett oerhört empatiskt handlag.

(Går på bio, Distributör: Njutafilms)

”Socionomens blick genomsyrar allt jag gör”

När jag föreläser och ska presentera mig börjar jag alltid med samma mening: Jag är socionom i toppen. Det säger jag som en reaktion på det slentrianmässiga uttryck jag ofta hör, att man är socionom ”i botten”, som om examen vore ett fundament man helst ska bygga över tills den knappt syns.

För mig är det tvärtom. Socionomens blick är den som genomsyrar allt jag gör – även när jag bär andra titlar som auktoriserad sexolog, handledare och terapeut med grundläggande psykoterapiutbildning.

FÖR EN MÅNAD SEDAN var jag på en fest. Jag hamnade i en liten grupp där nästan alla var socionomer och samtalet gled snabbt in på titlar och vidareutbildningar. Då sa en person, med ett lugn som fastnade i mig att hon var socionom, arbetade uppsökande i socialtjänsten och beskrev med precision vilken nytta hon gjorde och vilken glädje det gav. Hon hade inga planer på att läsa vidare just nu. Det var inte brist på ambition, utan närvaro i ett yrke som redan bar.



FOTO: PER-ERIK OSTLING

Suzann Larsdotter

socionom, sexolog och handledare

Precis det handlar yrkes stolthet om: att kunna beskriva sitt värde utan att behöva byta titel.

Ändå möter många socionomer ett implicit budskap om att ”nästa steg” måste vara terapeut, chef eller legitimerad hälso- och sjukvårdskurator. I en tid av hög belastning och personalomsättning kan det urholka både identitet och hållbarhet. För när psykologiska modeller blir standardlösningen på problem som också är sociala, riskerar det kontextuella att försvinna.

SOCIONOMENS KÄRNA är att arbeta med människors livsvillkor i system.

Vi ser individ, relation, organisation och samhälle samtidigt. Vi väger risk och skydd, håller barnperspektivet, navigerar rättssäkerhet och sekretess, och får samverka att hända i verkligheten. Att göra lidande begripligt i sitt sammanhang är ibland i sig en intervention.

Vi lever alla efter manus: kulturella, interpersonella och intrapsykiska. Manus om hur en familj ”ska” vara, vem som får längta efter vad, vad som är normalt, skamligt eller tillåtet – inte minst kring sexualitet, kön och relationer. I socialt arbete möter vi konsekvenserna av dessa manus varje dag, och hjälper människor att se vem som skrivit dem och vilka alternativ som finns.

OCH NU EN bekännelse: jag ska börja utbildningen till psykoterapeut. Inte för att socionom inte räcker, utan för att fördjupa ett verktyg och ta med socionomens blick in i terapirummet. Det är inget egenvärde att inte studera vidare och inget egenvärde att göra det. Egenvärdet ligger i att vi behåller och utvecklar den specifika socionomkompetensen, oavsett vilka hattar vi tar på.

Så jag fortsätter säga det: socionom i toppen. För om livet är fullt av manus, behöver någon också se scenen, kulisserna och vem som äger replikerna. ◀

→ FLER KRÖNIKOR: HITTAR DU PÅ SOCIONOMEN.SE



”Se relationen som en kunskapskälla”
PETER ANDERSSON



”I de små handlingarna kan något nytt börja gro”
SOFIA RAPP SUNDSTRÖM



Traumatrassel, målkonflikter och Igelkotts kompass
ERIK RIMSTEN

NÄSTA NUMMER

Barn i häkte

Socialtjänsten har ett stort ansvar för barn i häkte.

Nu ska ännu yngre barn kunna häktas, hur ska socialtjänsten ta sitt ansvar?



I din brevlåda
den **22 april** ←



Vi gör världen lite bättre, en människa i taget

Nytida ger stöd till barn, unga, vuxna och familjer inom både funktionsnedsättning och psykosocial problematik. Vi finns här för dig, med över 470 verksamheter runt om i landet.

Läs mer om oss på nytida.se

nytida