

TENDENS: KREATIVA GREPP FRÅN FORSKARE

# Sociionomen

EN TIDNING FRÅN AKADEMIKERFÖRBUNDET SSR

#1  
2026

## VERKTYG

Barnombud –  
med barnet som  
uppdragsgivare

## TEMA

Vart är vi på väg?  
Vi djupdyker i  
framtidens sociala  
arbete

“Jag är för feg men har i flera år haft lust att börja skriva in kakrecept i återrapporteringar bara för att se om någon verkligen läser.”

# “UT MED BYRÅKRATIN”

Kapa cheferna och bygg upp tilliten. **Andreas Wetterberg** vid Ung Angered vill se en radikal förändring i socialtjänstens arbetsätt.



## Har du kompetens inom socialt arbete? Vill du ha en arbetsplats där Engagemang, Ansvar och Glädje är i fokus?

På Humana har vi en bra anledning att stiga upp och gå till jobbet varje dag. Vi är hängivna uppgiften att ge så många människor som möjligt ett bra liv. Våra medarbetare är våra hjältar, det är därför viktigt för oss att bidra till deras utveckling och välmående. Tillsammans kan vi hjälpa andra och göra skillnad.

*Vill du vara med och göra skillnad? Jobba hos oss!*



*Se alla lediga jobb och läs mer. Skanna QR-koden.*

# Vart är det sociala arbetet på väg?

**S**trax före jul låg ett tjockt brunt kuvert omlindat med silvertejp i Socionomens postfack. Den innehöll en skimrande röd pärm med en specialutgåva av Socionomen från 1961 – en handgjord 50-årshyllning till "Clarra", Clarence Bergström, som då var tidningens redaktör.

I en intervju med jubilaren får han frågan:

Vart bär det hän med socionomerna?

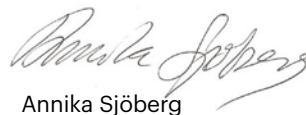
"Oppåt så klart, bara oppåt, i flera bemärkelser." blev det i stil med tidsandan något käcka svaret. Det väckte tankar. Vad skulle svaret bli i dag, valåret 2026?

**ÅR 1961 RÅDDE** allmänt en optimism och framtidstro i samhället. Ekonomin gick som tåget och folkhemmet blomstrade. De sociala skyddsnetten byggdes ut för fullt. I dag är tidsandan en annan. Vi har fortfarande krig i Europa, den demokratiska utvecklingen i världen backar och även om klimatfrågan inte längre får samma fokus så är problemet allt annat än löst. Så när vi i det här numret, 58 år senare, djupdykt i det sociala arbetets framtid är svaren från våra intervjupersoner mer splittrade. På plussidan ser vi att det sociala arbetet fortsätter att

utvecklas, att det finns betydligt bättre forskning som grund för arbetet och att den nya socialtjänstlagen, med fokus på tidiga, förebyggande insatser inger hopp. Vi ser också att intresset för socionomprogrammet är stort så det finns hopp även vad gäller kompetensförsörjningen. Samtidigt finns en hel del orosmoln och frågetecken. Framför allt kring alla de nya hårda lagar som införs på kort tid och som saknar motsvarighet i Sveriges historia. Vad får det för effekt på lång sikt? Hur kommer synen på samhällets utsatta att utvecklas, och hur kan det sociala arbetet möta de nya behov som uppstår?

**VAD TROR DU?** Vart bär det hän med socionomerna framöver?

Hör gärna av dig till mig med dina tankar så följer vi upp frågan under våren.



Annika Sjöberg  
Chefredaktör



# Socionomen

Socionomen är Sveriges ledande oberoende tidskrift för kvalificerat socialt arbete och psykoterapi. Den är prenumererad och utkommer med åtta nummer per år. Ägare är Akademikerförbundet SSR. Tidskriften Socionomen, A4, Bondegatan 21, 116 33 Stockholm  
Besök: Bondegatan 21

Socionomen ansvarar ej för inskickat material som inte är beställt.



**CHEFREDAKTÖR  
& ANSVARIG UTGIVARE**

Annika Sjöberg  
0706-58 88 95  
annika@socionomen.se



**DIGITAL REDAKTÖR**

Helle Kikerpuu  
helle@a4.se



**ART DIRECTOR**

Louise Bååth  
louise@a4.se

**SKRIBENTER**

Tommy Johansson  
Therese Johansson  
Annika Clemens  
Tim Andersson  
Viktoria Myrén  
Fredrik Söderlund

**REDAKTIONSRÅD**

Socionomen har två redaktionsråd, ett bestående av forskare och ett med yrkesverksamma socionomer. Mer information finns på [socionomen.se](http://socionomen.se).

**FOTO OMSLAG**  
Carina Gran

**PRODUKTION**  
A4 Text & Form



**SOCIONOMEN.SE**

Nyheter och fördjupning om  
socialt arbete och psykoterapi

**PRENUMERATION**

Akademikerförbundet SSR  
08-617 44 00, knappval 5  
prenumeration@akademssr.se  
Prisuppgifter och info finns på  
[socionomen.se/prenumerera/](http://socionomen.se/prenumerera/)

**ANNONSBOKNING**

AdSales Group AB  
John Björs  
john@adsales.se  
073-590 25 32  
Utgivningsplan på  
[socionomen.se/annonsera/](http://socionomen.se/annonsera/)

**TRYCKERI**

Norra Skåne Offset,  
ISO 14001- och  
ISO 9001-certifikat.  
Socionomen finns även som  
taltidning. Kontakta redaktionen  
för information.



**Akademikerförbundet SSR**

## 06 I KORTHET

**Aktuellt:** Regeringens förslag om vårdfokus i elevhälsan får kritik.

## 14 NÅ UT MED FORSKNING

**Tendens:** När färre har tid att läsa vetenskapliga artiklar tar forskarna till kreativa grepp för att nå ut.

## 16 FOKUS PÅ FRAMTIDEN

**Tema:** Förändringarna på det sociala området duggar tätt. Hur ser det sociala arbetets framtid ut?

## 28 ANDREAS WETTERBERG

**Mötet:** Chefen för Ung Angered i Göteborg vill stöpa om hela socialtjänstens organisation.

Andreas Wetterberg:  
"Lägg krutet på dem  
som jobbar direkt  
med invånarna."



Andersberg räknas inte längre som utsatt område.

## 36 PÅ BARNENS UPPDRAG

**Verktyg:** Så jobbar de oberoende barnombuden. Möt Barnrättsbyrån som var först i Sverige med metoden.

## 40 ANDERSBERGS RESA

**Bildreportage:** Andersberg i Halmstad hör inte längre till Sveriges utsatta områden. Så gick de till väga.

## 47 SOCIALTJÄNSTENS BEDÖMNINGAR I FOKUS

**Forskning:** Data från NUSO visar att socialtjänsten sorterar bort många barn i behov av stöd.

### DESSUTOM I SOCIONOMEN

52 DEBATT, 54 SETT, LÄST, HÖRT, 58 KRÖNIKA

# Aktuellt

TEXT: REDAKTIONEN FOTO: GETTY IMAGES

FOTO: GETTY IMAGES



## 1 av 5 med psykisk ohälsa har svårt med ekonomin

**PSYKISK OHÄLSA.** Nästan varannan av Riksförbundet social och mental hälsas medlemmar har någon gång haft en ekonomisk situation som hindrat dem från att handla mat. Och var femte har på något sätt haft svårt med ekonomin. Det visar en enkätundersökning bland medlemmarna i Riksförbundet för social och mental hälsa. Resultaten presenteras i rapporten Mat eller medicin som belyser sambandet mellan psykisk-, social- och ekonomisk hälsa.

– Det blir en ond cirkel där ekonomisk, social och psykisk hälsa påverkar varandra. Att behöva ta hjälp av närstående vet vi kan förknippas med skam och förvärva ett redan dåligt mående. Dessutom har inte alla närstående att fråga, säger Kristina Båth Sägänger, RSMH.

Av rapporten framgår att 7 procent avstått från att köpa nödvändiga läkemedel.

– På apoteket ser du ju hur det är fatt när man kommer dit. "Du har inte haft tabletter i tre veckor", säger de. Jag tycker att det skulle finnas en liten kassa på apoteken, när det är kris, säger Lars Lindgren som har bipolär sjukdom och är en av de intervjuade i studien.

RSMH listar ett antal krav för att skapa förändring, bland annat att regeringen utreder hur skuldsättning, psykisk ohälsa och suicidrisk kan minska och att regelverket ändras så att social aktivitet, utbildning, ideellt engagemang och små steg mot arbete inte leder till sänkta ersättningar eller återkrav.

## Karta visar skillnader i det brottsförebyggande arbetet

**EKONOMI.** Brottsförebyggande rådet har publicerat återkoppling till kommunerna som ger en översiktlig bild av hur deras brottsförebyggande arbete ser ut i dag och vad som behöver vidareutvecklas. I återkopplingen finns information om statusen när det gäller ledning, samordning och samverkan av det brottsförebyggande arbetet i den valda kommunen eller stadsdelsområdet. Det går även att få fram underlag om kommunens förutsättningar för att kunna arbeta kunskapsbaserat.



Madelene Norberg  
FOTO: BRÅ

– Den ger ett kvitto på hur kommunen ligger till i det brottsförebyggande arbetet, säger Madelene Norberg, projektledare på Brå.

Nytt för i år är att det även finns en interaktiv karta där kommuner kan jämföra sig med varandra.

– Vår förhoppning är att det kan leda till positiv utveckling. Vi ser exempelvis att det finns samordnare i landet som procentuellt inte har så mycket tid i sin tjänst för att genomföra brottsförebyggande arbete. Kartan kan i det här fallet vara till hjälp för att visa ledning och styrning i den egna kommunen, menar Madelene Norberg.



FLER NYHETER FÖLJ FLÖDET  
PÅ SOCIONOMEN.SE

# ”Skidåkningen blev en portal för mig och pappa”

Som barn växer Björn Wiman upp med en pappa som sällan är där. Men i skidbacken finns samhörigheten. I ”Den lyckligaste leken” berättar han om fadersrelationen och om den stora kärleken till utförsåkning.

För Björn Wiman, till vardags kulturchef på Dagens Nyheter, har bortgången av hans far inte efterlämnat någon saknad. Han säger det utan hörbara spår av kyla eller bitterhet. Det är mer som ett sakligt konstaterande.

– Jag kan ibland sakna att höra honom dra något skämt, eller hans skratt, men våra liv var liksom inte sammantvinnade på så vis att han har efterlämnat något som i traditionell bemärkelse kan kallas för saknad.

## Varför ville du skriva den här boken?

– Jag låg i den så kallade varg-timmen och funderade på idéer och projekt, och kom då på att jag ville skriva en bok om skidåkningens historia och om min pappa. Jag ville besöka de platser där vi åkte skidor ihop och göra dem till knytpunkter i den här berättelsen.

Det var nämligen i de stunderna som Björn och hans pappa fann ett sammanhang där de kan mötas – i Hammarbybacken, i Åre och Hemsedal, på Granberget i Leksand. Efter föräldrarnas skilsmässa var umgänget med pappan normalt sett inte förenat med samhörighet, men i skidbackarna blev det annorlunda.

– En god vän som läste manuset till boken sa att hon upplevde skidåkningen som en portal för mig och min pappa, en öppning mot en värld som visade att en annan tillvaro var möjlig. Jag tycker det var oerhört fint beskrivet, och jag känner väldigt

starkt igen det. Skidåkningen var ett sammanhang där vi hamnade i förbindelse med varandra.

Björn Wiman förklarar att många som likt honom växte upp med föräldragenerationen som föddes på 30- och 40-talet har liknande erfarenheter av frånvarande fäder. Det var män som kom från knappa, ibland eländiga, förhållanden och som sedan växte upp i ett land som var på stark frammarsch och där många dörrar öppnade sig.

– När de började skaffa familj och barn så blev möjligheterna och frestelserna för många. Det här var också en tid som präglades av sexuell frigörelse och där tanken på individens frihet var oerhört stark. Det gjorde att många inte prioriterade sin familj eller sina barn.

## Vad skulle du säga är annorlunda i dag?

– Det är ju så lätt att i nuet skriva om det här med ett anakronistiskt synsätt, att säga ’vad dum pappa var, och vad synd det är om mig’. Visst finns det stora skillnader mellan då och nu, men jag tror att man måste försöka vrida på det där ett varv till och i stället fråga vad som gör oss lika.

– På det sättet har jag kanske ändå kommit honom närmre, eller i alla fall fått en djupare förståelse, för jag ser ju också hur många av hans personlighetsdrag finns även hos mig och hur glad jag faktiskt är att jag har dem. På det sättet känner jag en glädje över att just han var min pappa.

Tommy Johansson

”Jag tror att man måste vrida det ett varv till och fråga sig vad som gör oss lika.”



## Björn Wiman

**GÖR:** Författare och kulturchef på Dagens Nyheter.

**AKTUELL:** Med boken ”Den lyckligaste leken”.

# Regeringen: Gör om LVU

**LVU.** Regeringen vill dela upp LVU i två nya lagar. Störst blir förändringen i "Lex lilla hjärtat" där anknytning till familjehemmet föreslås väga tyngre än i dag.

I början av december presenterade regeringen en förändring i LVU som innebär att lagen delas upp i två: En lag om omhändertagande för vård av barn och unga, och en lag om särskilda befogenheter för den statliga barn- och ungdomsvården.

Förändringarna ska underlätta i de fall barn bedöms må bättre av att stanna kvar i familjehemmet. Anknytning ska väga tyngre och barn ska kunna stanna kvar i familjehemmet om det finns starkare anknytning dit än till de biologiska föräldrarna.

Dessutom, meddelade statsministern och socialtjänstministern på en pressträff, ska det bli lättare att LVU-placera barn som växer upp i familjer med hindersproblematik eller grov kriminalitet.

Vidare ska även barns rätt till information och deras möjligheter att komma till tals stärkas och rätten till offentligt biträde för barn utökas. Regeringen vill också införa en begränsning för vårdnadshavares möjlighet att upprepade gånger begära att omhändertagandet ska upphöra.

Förslaget skickades ut på remiss måndagen den 1 december 2025, och den nya lagen föreslås träda i kraft den 1 januari 2027.



” Det är konstigt att Sveriges ledare säger att barnkonventionen är viktig men avfärdar och förminskar barns röster. Vi har rätt till att bli hörda och sedda. ”

**Trond Scholtens Pennanen**, 12 år, som i samarbete med Civil Rights Defenders lämnat över 10 000 namnunderskrifter till regeringen för att ge barn rätt att klaga när vuxna gjort fel.

# 90%

... av föräldrar till barn med omfattande funktionsnedsättning upplever stressymptom som en konsekvens av de utmaningar de mött. 1 av 5 har slutat att arbeta.

(Källa: Enkätundersökning av Arvsfondsprojektet Familj till familj)



## Nu kan föräldrar vabba för möten med socialtjänsten

**VABB.** Från och med 1 januari 2026 kan föräldrar till barn med en sjukdom eller funktionsnedsättning vabba för möte med socialtjänsten, skolan eller förskolan. För möten med socialtjänsten ska syftet vara att utreda om barnet behöver skydd eller stöd enligt socialtjänstlagen, till exempel efter en orosanmälan. Mötet kan vara fysiskt eller på distans och barnet behöver inte närvara. Om barnet är över 12 år måste socialtjänsten intyga att föräldern var med på mötet och skicka ett intyg till Försäkringskassan.

För att få vabba för möte på skolan eller förskolan krävs att mötet ska handla om vilken hjälp och vilket stöd som barnet behöver i skolan.

ANNONS

# Skyddade boenden & stödboenden

Vi erbjuder placering i skyddade boenden  
och stödboenden för familjer och  
ungdomar från 18 år.

För placeringsförfrågningar,  
ring oss på 070 108 15 15.



**Hos oss får du alltid en trygg placering!**



**Hemstaden**

Trygghet & omtanke för hela familjen



## Välkommen till Vejbyhem Skyddat boende

Vi skapar förutsättningar för människor i utsatta livssituationer att hitta trygghet, riktning och frihet att forma sina liv.

Vårt arbete gör skillnad – varje dag.

### Vi erbjuder

Skyddat boende för kvinnor, män och familjer. Här bor klienten kollektivt eller enskilt med insatser.

### Vårt ansvar – hela vägen

Komplexa fall (våld, hot, missbruk)  
Jour, akut- och planerad hämtning  
Riskbedömning och säkerhetsplanering  
FREDA, SARA & Patriark  
Psykologkontakt och barnperspektiv  
Lyckad utslussning till eget boende

**VEJBYHEM**  
Vård & Boende

Vi samarbetar med ett stort antal kommuner i Sverige, kontakta oss för förfrågan

**010-70 60 350**

**vejbyhem.se**



## Söker du LSS-placering?

**Vi har lediga platser** och finns på flera platser i landet. Mo Gård har över 75 års samlad erfarenhet och specialiserad kompetens kring kommunikation, kombinerade funktionsnedsättningar och utmanande uttryckssätt. Vi är ett stiftelseägt idéburet kunskapsföretag som erbjuder individanpassade helhetslösningar inom boende, daglig verksamhet och anpassad gymnasieskola till personer med intellektuell funktionsnedsättning och/eller autism.

Välkommen att besöka **Lediga platser** på vår hemsida och ta kontakt med våra kunniga placeringsansvariga:

✉ [placeringsansvarig@mogard.se](mailto:placeringsansvarig@mogard.se) ☎ 010-471 67 00



[mogard.se](http://mogard.se)

**MO GÅRD**

# Kritik mot förslag om vårdfokus i elevhälsan

**Elevhälsans psykosociala insats ska utgöras av hälso- och sjukvårdskurator, enligt regeringens utredare. Ett oroväckande skifte, tycker Caroline Bergh från Sveriges skolkuratorers förening.**

TEXT THERESE JOHANSSON

**HUR SKA ELEVHÄLSAN** se ut i framtiden? Nu har slutbetänkandet av regeringens utredning "En förbättrad elevhälsa" presenterats. Uppdraget har varit att se över hur elevhälsan kan stärkas, med fokus på att bättre tillgodose elevers behov – inte bara vad gäller stöd vid inläring och skolprestationer, utan i ett bredare perspektiv som omfattar fysisk, psykisk och social hälsa.

Bland annat föreslår utredningen en skärpning av kompetenskraven och att den psykosociala delen av elevhälsan ska bemannas av legitimerade hälso- och sjukvårdskuratorer. Innan 2033 ska alla skolkuratorer ha vidareutbildat sig för att uppfylla kraven.

– Jag har träffat utredarna flera gånger och förslaget om hälso- och sjukvårdskuratorer har aldrig kommit på tal, därför blev vi väldigt förvånade att man föreslog just det. Det skapar en stor oro då det kommer att bli ett helt annat jobb med ett helt annat fokus, säger Caroline att Bergh, ordförande i Sveriges skolkuratorers förening.

## Finns det några fördelar med förslaget om kompetenshöjning?

– Jag välkomnar en vidareutbildning för skolkuratorer för att skapa en likvärdig elevhälsa i hela landet, och

vi har länge efterfrågat en gemensam utbildningsbakgrund med rätt till regelbunden kompetensutveckling. Men skolkuratorer och hälso- och sjukvårdskuratorer har olika perspektiv och arbetssätt. Om det här går igenom faller vi under hälso- och sjukvårdslagen, vilket kommer innebära att varje samtal och besök kräver dokumentation och tiden till att träffa elever ute i skolan blir mindre.

Utredningen föreslår också ett större fokus på åtgärdande insatser och att elevhälsans vårduppdrag ska stärkas. Något som Caroline Bergh är djupt kritisk till.

– Utredningen presenterar en ny riktning för skolkuratorer som kommer att innebära stora förändringar. Ett paradigmskifte skulle jag säga. Det sociala arbetet i skolan försvinner om vi går in i ett vårdtänk, med stängda dörrar, bokade tider och journaler. Vi ser att det skulle innebära minskad flexibilitet och en större administrativ börda.

**ELEVERNA SKA GARANTERAS** en första bedömning av lättare fysiska och psykiska vårdbehov inom sju dagar, enligt utredningen. Caroline Bergh ser problem med att elevhälsan skulle komma att organiseras som en vårdinstans, med krav på att bidra till att beta av vårdköer för unga och leva upp till en vårdgaranti.

– Barn behöver olika funktioner i samhället, inte samma sak på fler ställen. Skolkuratorer har ett viktigt förebyggande och främjande uppdrag, och är en integrerad del av skolans arbete för lärande och välbefinnande. Vi ska finnas till för alla elever, inte vara en akutmottagning för att korta köerna till BUP. Vem ska hjälpa de mest utsatta, de man möter i korridoren eller kafeterian, som inte självmant söker sig till oss? Skolan behöver tillgängliga vuxna och

FOTO: ELEVHÄLSA



”Det sociala arbetet i skolan försvinner om vi går in i ett vårdtänk.”

låga trösklar, inte stängda dörrar.

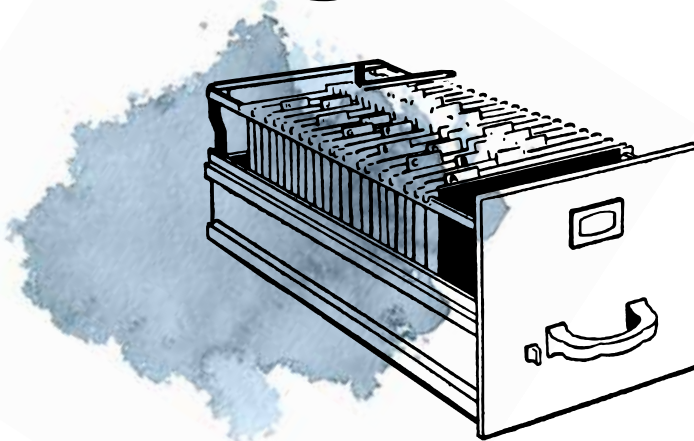
Caroline Bergh menar att förslaget främst gynnar de starka eleverna som söker till elevhälsan, medan de elever som har lägre tilltro till vuxna kommer ha svårare att få tillgång till skolkuratorernas kompetens. Däremot är hon positiv till utredningens förslag att elevhälsoteamen även fortsatt ska bestå av rektor, skolläkare, psykolog, kurator, specialpedagog/speciallärare och lärare.

– Vi är glada att man vill behålla en samlad elevhälsa och att man lyfter fram det tvärprofessionella samarbetet. Men då behöver rätt förutsättningar till samverkan finnas – inte att man går in i ett vårdtänk och stänger dörren. ◀

# Regeringen går vidare med socialdataregistret

I dag föreslår regeringen en ny lag om socialdataregister som ska gälla vid Socialstyrelsens behandling av personuppgifter. Lagen föreslås träda i kraft den 1 juli 2026.

TEXT ANNIKA SJÖBERG



**SOCIALDATAREGISTRET HAR** lagts fram som en viktig del i implementeringen av den nya socialtjänstlagen. Registret ska bidra till en ökad kunskap för att utveckla och förbättra socialtjänsten och verksamheten enligt lagen om stöd och service till vissa funktionshindrade, LSS.

## Förslaget om ny socialdatalag

Förslaget innebär att Socialstyrelsen får behandla personuppgifter i ett socialdataregister om det är nödvändigt för att:

- ta fram statistik
  - ta fram underlag för uppföljning och utvärdering
  - utföra epidemiologiska studier, eller
  - bedriva forskning.
- Lagen föreslås träda i kraft den 1 juli 2026.

Bestämmelserna om uppgiftsskyldighet föreslås träda i kraft den 1 juli 2027.

– Den här utvecklingen av den nationella statistiken gör det möjligt att kunna analysera och utvärdera insatserna som ges, och bidrar till att utveckla verksamheterna, säger socialtjänstminister Camilla Waltersson Grönvall.

Den nya lagen innebär att Socialstyrelsen får behandla personuppgifter i ett socialdataregister om det är nödvändigt för att ta fram statistik, ta fram underlag för uppföljning och utvärdering, utföra epidemiologiska studier eller bedriva forskning.

**MED DEN NYA LAGEN** blir verksamheter som bedrivs enligt socialtjänstlagen och LSS, både i kommunal och privat regi, skyldiga att lämna de uppgifter som behövs i ett socialdataregister till Socialstyrelsen.

Kritiker har menat att även om ett socialdataregister är välkommet så finns en risk att ett ökat fokus på mätbara parametrar kan bidra till att det bara blir bara det mätbara som räknas och att andra viktiga aspekter osynliggörs och prioriteras ned. Från landets socialtjänster har man också lyft farhågan att registret, och skyldigheten att lämna uppgifter, ytterligare ska späda på den administrativa bördan.

– Det behöver vi vara uppmärksam-

”Det är inte en klok ordning vi har just nu, att vi inte kan följa upp de insatser som ges på ett tillräckligt bra sätt”

ma på men tanken är att möjligheten att ge insatser utan individuell behovsprövning ska frigöra tid för socialtjänsten, säger Camilla Waltersson Grönvall och fortsätter:

– Det är inte en klok ordning vi har just nu, att vi inte kan följa upp de insatser som ges på ett tillräckligt bra sätt. Många tror nog redan att den möjligheten redan finns, men det är otroligt viktigt att det här kommer på plats, säger Camilla Waltersson Grönvall.

**UPPGIFTERNA I** socialdataregistret kommer få hanteras av Socialstyrelsen och forskare vid universitet och högskolor kan ansöka om att få ta del av uppgifterna i registret.

Den nya lagen föreslås träda i kraft den 1 juli 2026. Bestämmelserna om uppgiftsskyldighet föreslås träda i kraft den 1 juli 2027. ◀

# En kunskapsbaserad socialtjänst



## Nya sociallagarna, 40u

Boken ger en komplett redovisning av de fyra lagar som socialtjänsten vilar på; Socialtjänstlag (2025:400), lagen med särskilda bestämmelser om vård av unga (LVU), lagen om vård av missbrukare i vissa fall (LVM) och lagen med stöd och service till vissa funktionshindrade (LSS).

Lars Lundgren, Per-Anders Sunesson  
ISBN: 978-913911907-4



## Samhället och de unga lagöverträdarna, 10u

I boken beskrivs inledningsvis de allmänt brottsförebyggande insatser som särskilt avser unga människor. Sedan föregående upplaga har ändringar gjorts i den lagstiftning som gäller ungdomar som är i riskzonen eller misstänks för att ha begått brott.

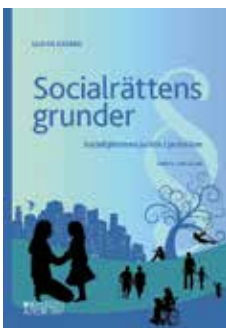
Lars Clevesköld  
ISBN: 978-913903087-4



## Sekretess och tystnadsplikt på socialtjänstens område, 4u

I denna fjärde upplaga har kapitlet om utlämnande av uppgifter till de brottsbekämpande myndigheterna genomgått en större omarbetning och har även kompletterats med nya sekretessbrytande bestämmelser.

Fredrik Rådman,  
Therése Fridström Montoya  
ISBN: 978-913903080-5



## Socialrättens grunder, 2u

Denna andra upplaga är grundligt omarbetad och uppdaterad utifrån den nya socialtjänstlagen som trädde i kraft den 1 juli 2025, och vars syfte är att göra socialtjänsten mer förebyggande, tillgänglig och kunskapsbaserad.

Ulrika Ekebro  
ISBN: 978-913903086-7



## Socionom? Vi vidareutbildar dig!

### → Strukturerad familjehemshandledning

Hög kvaliteten med evidensbaserade metoder

### → MI i praktiken

Motiverande samtal för socionomer

### → Skolfrånvaro – intensivutbildning

Öka närvaron med rätt metoder

### → Skolsociala team

KBT-verktyg och samverkan för ökad skolnärvaro



PSYKOLOGIAKADEMIN

Boka och läs mer: [psykologiakademin.com](https://psykologiakademin.com)

# Forskare tar nya grepp för att nå ut

**Ljudkonst, film, seriestripp eller cykelturné. Socionomen synar forskarnas arbete med att nå stressade praktiker och ser tecken på en ny kreativitet och medvetenhet.**

TEXT TIM ANDERSSON

**ENLIGT DEN NYA** socialtjänstlagen ska verksamheten vila på vetenskap och beprövad erfarenhet. Det kräver både tid och resurser från professionens sida – men även att forskarna tar ansvar för hur deras slutsatser kommuniceras.

Det menar Elin Inge, folkhälsoforskare vid Uppsala universitet och projektledare på den ideella organisationen Vetenskap och allmänhet.

– Vi forskare har en viktig roll i att svara när socialtjänsten efterfrågar ny kunskap, men också att själva se till att forskningen omsätts i samtal med praktiker och professionella.

För att det ska vara möjligt måste forskningen först och främst vara begriplig. I en ny rapport från Vetenskap och allmänhet, som sammanfattar sex rundabordsamtal om förebyggande av ungdomsbrottslighet, framgår det att praktiker ofta har svårt att förstå det akademiska språket och saknar stöd för att "översätta det till relevant information."

Jargong kan vara ett kommunikationshinder – form en annan: alla har inte tid eller ork att plöja artiklar. Elin Inge berättar att hon och många av hennes kollegor just nu söker nya sätt att nå ut. Det kan få rätt kreativa konsekvenser.

**HENNES EGEN** doktorsavhandling är ett bra exempel. Studien, om hur



Elin Inge

FOTO: GUSTAF WAESTERBERG

migranter kan involveras i hälsorelaterad forskning på ett etiskt och meningsfullt sätt, hamnade förra året i händerna på en ljudkonstnär från Uppsala.

– Vi gjorde ett samarbete, och hon skapade ett deltagarbaserat hörlursverk inspirerat av mina resultat.

Det har spelats på Uppsala konstmuseum och på universitetet, och turnerar nu runt på konferenser, dansfestivaler och utbildningar.

Från senare år finns en rad exempel på andra, nytänkande forskningspresentationer. Ett är filmen Vem ropar för Alvar, baserad på studier om moralisk stress i omsorgen. Ett annat är seriestrippen "En skola för alla, eller?", som sammanfattar en doktorsavhandling av sociologen Karin Larsson-Hult. Ett tredje är äldreforskaren Oskar Jonssons hundra mil långa föreläsningsturné på cykel i våras, med 22 stopp på bibliotek och träffpunkter i södra Sverige.

**BAKOM ALLA DESSA** initiativ finns en ambition om att nå en allmänhet – men också att initiera fysiska möten, diskussioner och panelsamtal. Därmed sällar de sig till den kategori av forskningskommunikation som brukar kallas dialogbaserad.

– Den har vuxit fram ur en erfarenhet av den mer enkelriktade forskningskommunikationen – tänk press-

meddelanden och populärvetenskapliga artiklar – som otillräcklig, berättar Lena Söderström, projektledare för Forum för Forskningskommunikation.

Om man inom akademien tidigare såg mottagaren som passiv, ett käril som behövde fyllas med kunskap, eftersträvar man numera ofta ett dialektiskt utbyte, med ett aktivt intresse för den andres perspektiv och synpunkter.

På senare tid har också en tredje modell vunnit mark, som tar interaktionen ett steg vidare: den "samskapande forskningen".

– Där involverar man olika målgrupper i ett tidigt stadium, redan i utformningen av forskningen, berättar Lena Söderström.

*"Vi forskare har en viktig roll i att se till att forskningen omsätts i samtal med praktiker och professionella."*

**ELIN INGE MENAR** att samskapandet innebär en sorts maktförskjutning, där forskaren avsäger sig en del av kontrollen över den vetenskapliga processen. Utöver professionen engagerar den också de brukare och patienter som studierna ytterst berör.

Hon arbetar själv just nu med flera projekt av det slaget. Ett av dem rör äldres psykiska hälsa, där äldre personer deltagit i delar av processen.

– Vi har sedan tagit projektet vidare genom "science cafes", en dialogaktivitet där vi kommer ut till offentliga platser och diskuterar forskningen med en intresserad allmänhet. Publiken har ofta mycket input, och vi får med oss en hel del nya idéer tillbaka.

Ett annat av hennes projekt görs tillsammans med Hässelby-Vällingby stadsdelsförvaltning i Stockholm och riktar sig till nyanlända familjer. Förvaltningen arbetar med lotsar och föräldrarådgivare som stöttar familjer och hjälper ungdomar till fritidsaktiviteter, medan Elin Inge och hennes kollegor



FOTO: VENDELIA KERNER



studerar processen.

– En grupp nyanlända ungdomar fungerar som referensgrupp. De hjälper oss att tänka kring vad vi ska göra och hur vi ska utvärdera det. Om vi ska intervjua personer kan de till exempel hjälpa oss att formulera frågorna på ett bra sätt.

Nej, det saknas inte akademisk vilja att nå utanför universitetets väggar. Lena Söderström hänvisar till en enkätstudie som Vetenskap och allmänhet gjorde 2019: "Jag vill, men



Lena Söderström  
FOTO: GUSTAF WAESTERBERG

hinner inte", där nio av tio forskare uppger att de är positivt inställda till att kommunicera forskning med det omgivande samhället. Problemet är att de ofta saknar förutsättningar för det.

– De vanligaste hindren är andra arbetsuppgifter med högre prioritet och att det inte finns resurser avsatta för kommunikationsarbetet. Det skulle också behöva vara meriterande i högre grad.

Elin Inge delar den bilden. Hon ser

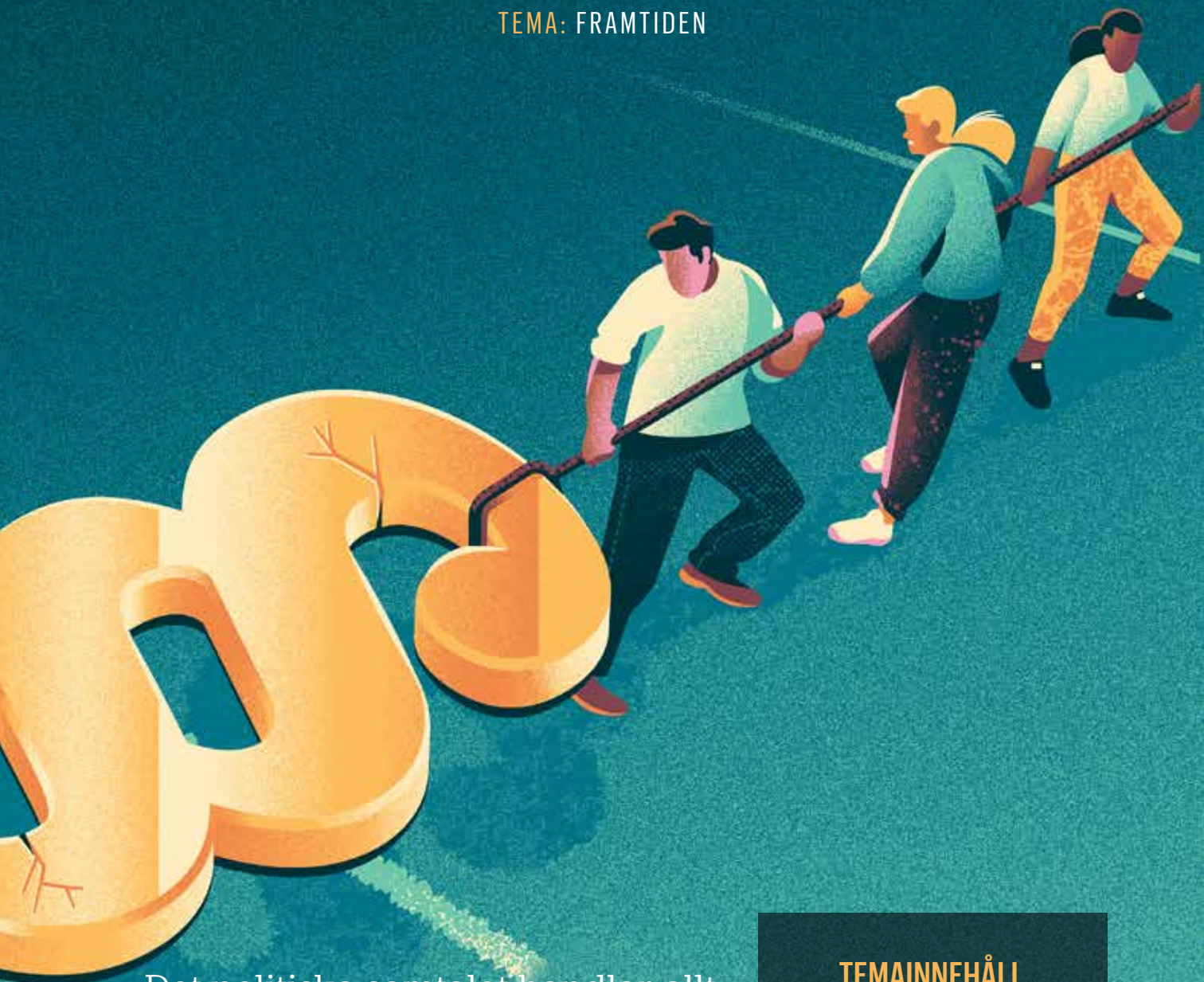
**"De stora finansiärerna har faktiskt börjat ge utrymme för de här delarna."**

dock tecken på en positiv utveckling.

– Vi har ju egentligen ingen avsatt arbetstid för kommunikation eller samverkan, men vi kan aktivt skriva in det när vi söker forskningsmedel. De stora finansiärerna har faktiskt börjat ge utrymme för de här delarna. ◀

# SOCIALT ARBETE I ETT NYTT SVERIGE





Det politiska samtalet handlar allt mer om individens eget ansvar och hårdare tag - hur förändras då socialarbetarens roll? Och hur går det med omställningen till mer förebyggande arbete? Vi inleder valåret 2026 med en spaning efter framtidens sociala arbete.

TEXT ANNIKA CLEMENS ILLUSTRATION GUSTAF ÖHRNELL HJALMARS

## TEMAINNEHÅLL

TEMA: FRAMTIDEN

### VART ÄR VI PÅ VÄG?

Ny socialtjänstlag och ny politisk retorik. Vad händer med det sociala arbetet? **18**

JAN O. JONSSON

"Sverige står inför ett stresstest." **22**

ANNA BURSTON

"Det repressiva skymmer solen." **24**

"FREDRIK HJULSTRÖM"

"Ingen drömmer om att sätta fotboja på ett barn." **26**

**S**ocialt arbete har alltid innefattat både kontroll och solidaritet. Men genom historien har fokus skiftat och tonvikten varierat. Från att i början av förra seklet till stor del handla om fattigvård och ett stort mått av kontroll av människor i utsatthet

till efterkrigstidens ökade fokus på mänskliga rättigheter. Utgångspunkten förändrades och människors utsatthet började ses som en följd av sociala strukturer, inte lättja eller bekvämlighet.

Men var står vi i dag – och vart är vi på väg?

– Jag tycker att vi står i ett vägskal, säger Louise Bringselius, doktor i företagsekonomi på Handelshögskolan i Stockholm.

– Det är två extremer som står mot varandra och det handlar om människosynen, synen på klienterna.

**ENLIGT LOUISE BRINGSELIUS** handlar mycket i regeringens politik och retorik om misstro och misstänksamhet. Människor ses som potentiellt kriminella snarare än som medborgare som har möjlighet att forma sin egen framtid.

Vilken roll socialtjänsten kommer att få i samhället följer av den syn vi har på människor, förklarar hon.

– Tror vi att en människa har en inneboende förmåga att vända sin situation och hitta sin väg i samhället, eller tror vi att barn och unga vuxna ska straffas till följsamhet?

Om det blir det senare befarar hon att socialtjänsten kommer att tvingas fungera mer straffande än stöttande.

Rudi Roose, professor i socialt arbete vid universitetet i Ghent, Belgien, beskriver vår tid i termer av försvagade demokratier, ifrågasättande av sanningen och ett samhälle med betoning på filantropi och välgörenhet. Fokus ligger mer på individens ansvar och mindre på strukturella förklaringar till samhällsproblemen. Det formar också bilden av den som behöver stöd.

– Vi förväntar oss att människor ska vara motiverade, aktiva, deltagande. Om du tackar nej till något vi erbjuder åker du ut.

**PÅ SÅ SÄTT KAN** samhället friskriva sig från ansvar, då det är individen själv som har valt sin



Louise Bringselius  
FOTO: LI FERNSTEDT

position. I linje med det ser Rudi Roose också ett skifte mot ökad psykologisering som förklaring och lösning till problemen. Det talas mer om mental hälsa och psykoterapi än om strukturella frågor.

Å andra sidan har det alltid funnits en bild av att utsatta är personer som utnyttjar systemet, säger Beatrice Hopstadius, socionom, tidigare chef på Socialstyrelsen och expert i utredningen inför nya socialtjänstlagen.



– Det finns en uppfattning att utsatta utnyttjar systemet och fuskar, men jag tror att synen skiljer sig mellan olika grupper. Den bilden finns hos vissa, men den har alltid funnits.

Rudi Roose befarar att ökat fokus på straff och repression påverkar det sociala arbetet. När förklaringen till människors problem landar på individnivå i stället för samhällsnivå medför det större fokus på metod och effektivitet. Han ser hur new public management har påverkat även det sociala arbetet.

– Det gör att man måste arbeta med de personer som har lättast att förändra sig för att vara effektiv. Vi kallar det för pistage-effekten. De nötter som är svårast att skala slänger vi tillbaka i skålen. Detta medför att människor som lever på marginalen riskerar att slås ut.

**DEN TURBULENTA TID** vi lever i ställer frågan på sin spets, konstaterar han: När samhället och sammanhanget förändras, förändras det sociala arbetet med dem?

– Risken är att det gör socialt arbete till en mer byråkratisk, teknisk, kontrollerande och bestraffande verksamhet.

Louise Bringselius hyser också farhågor över hur de som arbetar i socialtjänsten kommer att påverkas av den politiska diskursen som råder.

– Jag är bekymrad över hur sacionomernas yrke kommer att utvecklas. Jag hoppas att man har stark ryggrad och tar fasta på forskning och evidens snarare än de politiska vindar som blåser, säger hon.

– Vi måste följa lagar, men också hitta utrymme att navigera i lagstiftningen för att göra socialt arbete så mänskligt det bara går. Ofta finns utrymme, bara man hittar det.

Enligt Rudi Roose har det alltid funnits ett visst mått av motstånd inom socialt arbete. Inte minst i mer repressiva samhällen där det sociala arbetet förväntas vara en del av repressionen.

– Socialarbetarna har aldrig varit bara "the good guys". Det har alltid funnits en mörk sida också. Samtidigt har det alltid funnits former av motstånd.

Motstånd gör man inte nödvändigtvis genom att inte utföra sina arbetsuppgifter. Snarare genom att anta ett kritiskt förhållningssätt, genom att analysera samhällsstrukturerna, det politiska språket, socialarbetarnas roll i samhället.



Beatrice Hopstadius  
FOTO: STEFAN SVARRER

”Socialarbetarna har aldrig varit bara "the good guys".”

– Analyserar vi vad som händer i samhället eller ser vi bara på individerna vi arbetar med? Länkar vi individens problem till sociala problem? Har vi fantasi att se hur exempelvis familjevåld, barnmisshandel, hemlöshet och så vidare hänger ihop med strukturer? Det är också en form av motstånd. Socialarbetare bör ta in strukturella problem, fokusera på samhällsproblem och inte bara landa i terapeutiska samtal med klienterna.

Att göra motstånd kan också handla om att påverka det offentliga samtalet.

– Pratar vi om fattig eller lat? Flykting eller farlig?

Den retorik Rudi Roose beskriver känns igen även här hemma i Sverige. Men Beatrice Hopstadius påpekar att den nya socialtjänstlagen faktiskt står för motsatsen och att det innebär en vändning för framtiden.

– Det har verkligen skett förändringar. Sedan den gamla lagstiftningen kom 1982 har det skett jättestora förändringar och synen på socialtjänsten har ändrats. Och de senaste hundra åren har vi gått ifrån fattigvårdslagar och barnavårdslagar – då det var mycket mer fokus på kontroll – till en helhetssyn och professionalisering av socialtjänsten. Och nu, med nya lagen, har vi tagit ytterligare ett steg.

**FÖRÄNDRINGARNA SOM** ska ge ökad tillgänglighet är viktiga, betonar hon. Inte minst för att många faktiskt är rädda för socialtjänsten.

– Det är så viktigt att inte behöva stå där med mössan i hand. Man måste vara respektfull inför att många känner någon form av underlägsenhet. Och det är tjänst vi betonar – jag är i tjänst i förhållande till dig som söker stöd.

Men det finns utmaningar, kompetensförsörjningen och finansieringen för att nämna ett par.

– Vi har finansiering till 2028, men det

# ” Bristen just nu är kopplingen mellan socialpolitik och den övriga välfärdspolitiken. ”

här måste ses i ett 15-årsperspektiv, minst, konstaterar Beatrice Hopstadius.

Och kompetensförsörjningen kräver god arbetsmiljö, stabilitet, lön och bra styrning.

Louise Bringselius var hoppfull när nya socialtjänstlagen kom, men befarar att den represiva politik som förs gör intentionerna svåra att förverkliga.

– Jag var jätteoptimistisk när den landade, även om det var efter en orimligt lång resa. Men när den väl var på plats kom den tillsammans med ett paket av insatser som bygger på motsatt princip – på straff och kontroll. Det är en nyckelfråga att man vågar flytta fokus till det förebyggande arbetet, annars får vi aldrig stopp på inflödet av nya kriminella.

**ÄVEN OM BEATRICE HOPSTADIUS** tycker att det är en stor framgång för regeringen att ha röstat igenom nya lagen med förebyggande arbete ser hon också en utmaning i övriga delar av politiken. En socialtjänst kan bara fungera när övriga delar av välfärdssamhället också fungerar. Och här ser hon brister i dag: En otillräcklig arbetsmarknadspolitik, bristande bostadspolitik och en skola som inte lyckas vara en plats för alla barn.

– Den stora bristen just nu för att förverkliga intentionerna är kopplingen mellan socialpolitik övriga den välfärdspolitiken.

Socialtjänsten ska utgöra det yttersta skyddsnätet, poängterar hon, och kan inte kompensera när övriga delar i välfärdssystemet brister.

Rudi Roose går ett steg längre och vill inte skriva under på att förebyggande arbete per definition är bra.

– Det beror på vad du lägger i begreppet. Är det ett sätt att bidra till ökade mänskliga rättigheter och social rättvisa eller är det ett sätt att kontrollera människor i utsatta områden?

Kan det vara så att betoningen på förebyggande arbete bara är ytterligare ett sätt att friskriva övriga delar av välfärden från ansvar?

– Risken är att det förebyggande arbetet ersätter bra politik som i sig inte skapar utanförskap.

Beatrice Hopstadius ser dock hellre till alla möjligheter i det förebyggande arbetet som i dag är lagstadgat.

– Jag är hoppfull. Man måste tro att vi vill utveckla och göra saker bättre. Här finns möjligheter, det är suveränt kul och fantastiskt att förutsättningarna finns!

– Jag vill tro att det här ska bli något. Att man trycker på arbetet med förebyggande; socialtjänsten ska vara lättillgänglig och barnet ska vara i centrum, herregud, det är poesi! ◀



Missa inte vårt

# NYHETS BREV!

Håll utkik efter Socionomens nyhetsbrev. Senaste nytt om socialt arbete. Landar i din mejlbox varje torsdag morgon.

*Pssst...*  
Ombärligt  
för dig som jobbar  
inom socialt arbete  
& psykoterapi

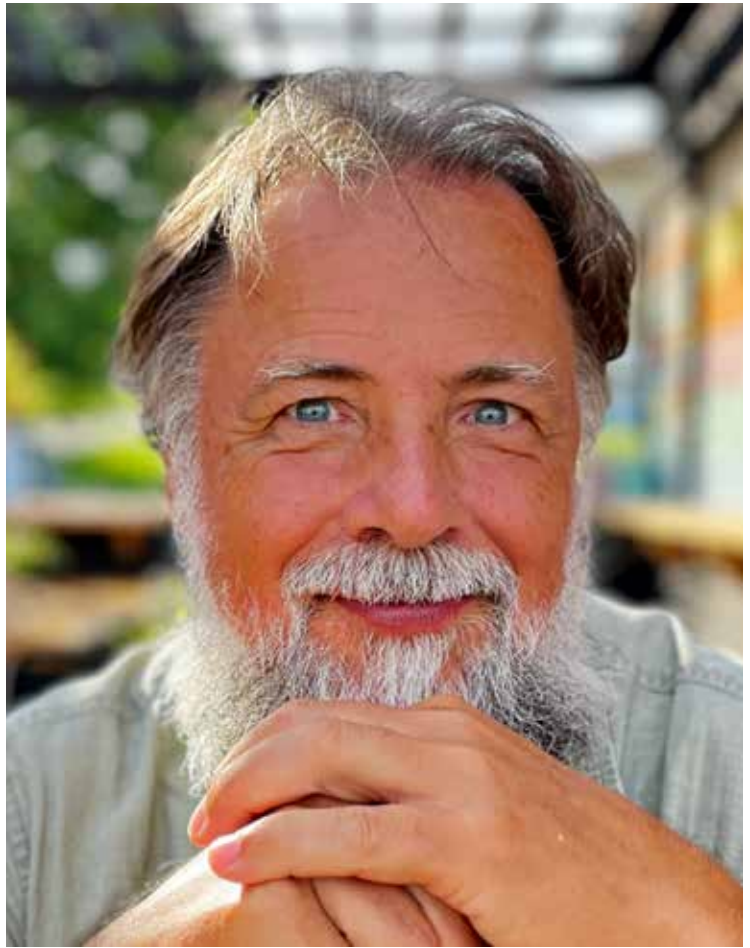


JAN O. JONSSON, PROFESSOR  
I SOCIOLOGI PÅ STOCKHOLMS  
UNIVERSITET.

## ”Sverige står inför ett stresstest”

Ojämlighet, segregation och bristande integration hotar den sociala hållbarheten. Jan O. Jonsson, professor i sociologi, pekar samtidigt ut några oväntade ljuspunkter.

TEXT TIM ANDERSSON



**E**TT SOCIALT HÅLLBART samhälle är i korthet ett samhälle för alla, med lika möjligheter och hög grad av social sammanhållning. Sverige har historiskt rymt mycket av detta, men framåt finns vissa orosmoln. Det menar Jan O. Jonsson, professor i sociologi på Stockholms universitet och ledamot av Kungliga vetenskapsakademien (KVA).

– Jag vill särskilt lyfta fram fyra utmaningar: ojämlikheten, segregationen, integrationen och invandringen. Ett samhälle vilket som helst som har förändringar på de här punkterna är ett samhälle under press. De innebär ett slags stresstest.

Om Jan O. Jonsson ska välja den enskilt mest avgörande av dessa faktorer för framtiden är det integrationen. Om vi inte lyckas med den riskerar vi, med tanke på den höga invandring vi haft i decennier, ett delat samhälle.

– Det är ju oroande att vi har ett delat samhälle vad gäller ojämlikheten. Men vi har också en utveckling som är mer svårbedömd, som handlar

om social och kulturell integration.

Problemet med den senare är att den är svårbemästrad politiskt. Man kan helt enkelt inte tvinga någon att umgås eller gifta sig över kultur-, etnicitets eller religionsgränser.

– Vi har basala individuella fri- och rättigheter, så vem man umgås och gifter sig med får man faktiskt bestämma själv. Men om alla värnar de här friheterna, och det leder till segregering och att den sociala sammanhållningen faller samman, har vi ett problem.

**DET FINNS YTTERLIGARE** orostecken i tiden. Sjunkande tillit, till andra och till institutionerna, är en sådan. Polariseringen en annan – vi ser i USA och Europa hur politiska ytterligheter vinner mark. Ofta handlar det om populistiska krafter, som explicit vänder sig mot kärnvärdena i ett socialt hållbart samhälle genom att ställa grupper mot varandra.

– Jag tror att den största faran med populismen är fokuset på ”ingrupper”. Det är klart att det kan vara farligt att skapa ”utgrupper” också, där man

skyller allt på invandrare eller de rika, men på ett sätt är ingruppstanken värre, eftersom den känns naturligare.

**När du säger att den är mer naturlig, menar du då att den vädjar till starka psykologiska impulser?**

– Ja, att värna sin egen grupp, det må vara familjen eller nationen, vädjar till en instinkt som varit väldigt funktionell historiskt sett. På det sättet regredierar populismen till något väldigt primalt. Det socialt hållbara samhället, där vi måste vara toleranta och bjuda in andra, är en betydligt mer avancerad tanke.

På det stora hela är Sverige dock väl rustat för utmaningarna, menar Jan O. Jonsson: det ”bär inte iväg” med fattigdomen, och välfärdssystemen och arbetsmarknaden står pall, trots hög invandring.

**Finns det rent av några ljuspunkter inför framtiden, vad gäller den sociala hållbarheten?**

– Ja, det har varit fantastiskt stora framsteg vad gäller utbildning och arbete för både invandrare och, framför allt, barn till invandrare.

Aha. Det läser man inte mycket om.

– Nej! Vi försöker så gott vi kan att informera om detta, men det är inte så lätt att tränga igenom bruset. Vi har skrivit flera rapporter om hur det går i skolan för elever med utländsk bakgrund, och det är en riktig framgångshistoria.

Det är sant att vissa faller ur skolsystemet, berättar han – runt tio till femton procent, mer exakt. Men resten går det väldigt bra för.

– Unga med utländsk bakgrund har nu högre grad av övergång till högskola och högre examensfrekvens. De har höga aspirationer, bra driv och stor framtidsoptimism.

**JAN O. JONSSON** vill lyfta ytterligare en glädjande komponent i den svenska, sociala hållbarheten, också den kanske överraskande för somliga: skolan.

– Den fungerar mycket bättre än folk tror, och skolornas roll i ett samhälle med stark boendese-gregering går inte att överskatta. Vi är inte i topp på Pisa, det är sant, men om man relaterar den väldigt höga invandring vi har haft i tjugo år och den press som den har satt skolorna under, till hur det går för det går för barn och unga, tycker åtminstone jag att det är en solskenshistoria.

**Hur påverkas det socialt hållbara Sverige av valutgången?**

– Jag vill helst inte svara på det. Jag har verkligen forskningsshatten på mig när jag yttrar

” Unga med utländsk bakgrund har nu högre grad av övergång till högskola. De har bra driv. ”

mig i sådana här frågor, och jag vill inte ha någon politisk hatt. Men väldigt generellt: Vilka partier som bildar regering är en sak, men lika viktig är frågan vilken politik som de kommer att driva i praktiken.

Just nu är den frågan ytterst svår att besvara, menar han.

– Blocken skiljer sig åt i vad de vill, men realpolitiken kommer att handla om marginalväljare och en parlamentarisk situation där väldigt små partier kan komma ha extremt stort inflytande – partier som dessutom friar till olika stora partier olika valår. Nej, man vill inte satsa pengar på hur det blir. ◀

**Spaningen i 3 punkter:**

**1.** Ojämlighet, segregation, integration och invandring utgör ett stresstest för ett socialt hållbart samhälle. Mest avgörande är integrationen.

**2.** Sjunkande tillit och växande populism hotar sammanhållningen genom fokus på ”ingrupper” och polarisering.

**3.** Ljuspunkter är att skolan fungerar bättre än sitt rykte och att barn till invandrare når allt högre utbildnings- och arbetsmarknadsframgångar.

ANNA BURSTON, ORDFÖRANDE  
FÖR FÖRENINGEN SVERIGES  
SOCIALCHEFER (FSS).

## ”Det repressiva skymmer solen”

**Nya SoL har stor potential. Samtidigt är tajmningen med den repressiva politiken som förs olycklig, menar Anna Burston, ordförande i Föreningen Sveriges socialchefer.**

TEXT TOMMY JOHANSSON



FOTO: ALEX ÖHMANN

**E**TT DRYGT HALVÅR har passerat sedan nya socialtjänstlagen trädde i kraft sommaren 2025. Det är ett halvår som jämte förhoppningar om bättre förutsättningar för socionomer och klienter har präglats av debatt om flera av regeringens repressiva lagförslag. Mellantvånget, sänkt straffbarhetsålder och sekretessbrytande bestämmelser är några exempel.

Anna Burston, nyttillträdd ordförande för Föreningen Sveriges socialchefer (FSS) sedan oktober, tror på den politiska viljan men ställer sig frågande till de hårdare tagen, som hon anser sätter hård press på redan utsatta grupper.

– Det finns säkert en politisk ambition att följa den nya socialtjänstlagen. Samtidigt är det problematiskt med de repressiva förslagen, och då tänker jag främst på mellantvånget, eftersom det inte finns någon som helst vetenskaplig grund för det. Det är klart att det rimmar illa med nya SoL. Det blir väldigt dubbla signaler.

**OM LAGFÖRSLAGEN** drivs igenom handlar det om att riskminimera, förklarar hon, och att rikta blicken utåt.

– Vi kommer behöva hitta sätt att förhålla oss till det. Ett sätt kan vara att ta hjälp från våra grannländer som redan har den här typen av lagstiftning. Hur har kollegorna i Danmark och Norge förhållit sig till att arbeta med en verktygslåda som man kanske inte har önskat?

**Vilken skillnad tror du att nya SoL egentligen kommer att göra på sikt?**

– Det finns stor potential och jag är helt övertygad om att vi kan jobba med socialt arbete på ett helt nytt sätt om vi vill. Det behöver finnas goda strukturer för samverkan. Det innebär till exempel att vi behöver bli insläppta på andras arenor för att tillsammans kunna jobba med socialt arbete. Det handlar framför allt om instanser som möter alla, BVC till exempel och skolan.

Arbetet med att implementera nya SoL pågår för fullt i landets kommuner. För att uppnå det som professionen ser framför sig finns det

# ” Digitaliseringen kommer att göra landskapet annorlunda ganska snart.”

några delar som är särskilt viktiga, menar Anna Burston.

– I vissa fall behövs det en statlig styrning. Socialtjänstdataregistret är ett exempel. Det är viktigt att det kommer på plats för att det ska funka med statistik och kravet på uppföljning. Nationellt behövs det också en bättre infrastruktur för digitala tjänster. Det blir svårt när kommuner hela tiden behöver undersöka och införa olika digitala lösningar på egen hand.

Hon nämner i sammanhanget en av de kanske största tidstjuvarna: Dokumentation. Där spår hon emellertid en ljusare framtid.

– Jag tror att digitaliseringen kommer att göra landskapet annorlunda ganska snart. I det avseendet är jag optimist. Det dröjer nog inte särskilt länge innan de flesta kommuner använder digitala tjänster för att till exempel dokumentera journalanteckningar.

## Vilka är de viktigaste faktorerna som påverkar utvecklingen?

– Att omställningen blir en fråga för hela kommunen. Det finns en stor kraft i det. Jag skulle säga att det nästan är avgörande att förvaltningarna pratar om det här tillsammans, så att det inte bara blir en socialtjänstfråga. Sedan går det inte att komma ifrån att omställningen innebär en ambitionshöjning och då behövs det ekonomiska förutsättningar. Man måste kunna bygga ut sin förebyggande verksamhet samtidigt som man hanterar ett högt inflöde av anmälningar. Annars kommer man jobba på som man gjort tidigare.

Det krävs också att det finns en central uppbackning, förklarar Anna Burston. Socialstyrelsen och andra myndigheter måste kunna möta upp kommunerna i förhållande till kunskapskrav och metoder.

– Det är inte helt enkelt för en liten kommun att börja arbeta efter metoder som finns i olika nationella riktlinjer. Metoden kan kräva utbildningar och licenser, och ofta behövs särskild metodhandledning för att den ska upprätthållas.

Det kan vara både kostsamt och omständligt för en mindre kommun.

## Hur påverkas utvecklingen av valutgången?

– Det vet vi ju inte riktigt faktiskt. Om man ser till det omställningsmedel som beviljats fram till 2028 så är det ju många som tar för givet att det står fast, även om det blir ett maktskifte. Vi vet heller inte vad många av de repressiva lagförslagen mynnar ut i. Vad gäller nya SoL så tror jag inte att det blir så stor skillnad. Det finns en bred majoritet för den i riksdagen. Jag tror egentligen inte heller att vi kommer se några stora förändringar kring implementeringsstödet.

Finns det något som oroar dig inför framtiden?

– Lagförslagen, som det om mellantvånget, tenderar att ta över diskursen. Vi befinner oss just nu i något slags momentum. Det finns en stor potential till förändring, med många välfärdsinstanser som färdas i samma riktning kring förebyggande arbete och personcentring. Tajmningen med de repressiva förslagen är olycklig. De riskerar att skrämna människor från att ta kontakt med socialtjänsten och försvåra vårt arbete. På så vis skymmer de solen. Det kan oroa mig. ◀

## Spaningen i 3 punkter:

1. Nya socialtjänstlagen har potential att skapa förändring i grunden men riskerar att bromsas av repressiva åtgärder.
2. Det behövs statlig styrning för exempelvis gemensam infrastruktur.
3. Digitalisering kan frigöra tid för kärnuppdraget.

FREDRIK HJULSTRÖM,  
SOCIALPOLITISK CHEF PÅ  
AKADEMIKERFÖRBUNDET SSR

## ”Ingen drömmer om att sätta fotboja på ett barn”

**Kvalificering till välfärden, insatser utan samtycke och en uppluckrad sekretess. Vad händer med socialarbetarens roll när utvecklingen går mot mer kontroll och hårdare tag?**

TEXT THERESE JOHANSSON



FOTO: AKADEMIKERFÖRBUNDET SSR

**S**VERIGES KOMMUNER är i full gång med att implementera den nya socialtjänstlagen som betonar förebyggande insatser, högre tillgänglighet och enklare vägar till stöd. Samtidigt lägger regeringen fram flera förslag där straff och kontroll är i fokus. Hur går det ihop? Inte alls, menar Fredrik Hjulström, socialpolitisk chef på Akademikerförbundet SSR.

– Den nya socialtjänstlagen pekar åt att vi ska röra oss tillbaka till klassiskt socialt arbete och ägna oss mer åt verksamhetens kärna: att hjälpa människor till ett bättre och värdigare liv. Samtidigt inför regeringen lagändringar där kontroll och piska är styrande. De här två inriktningarna är väldigt svåra att kombinera.

### **Vad innebär detta för socialarbetarens roll?**

– Lagändringarna pekar åt rakt motsatt riktning om hur socialtjänsten förväntas arbeta. Det vi är mest bekymrade över är att det är för mycket av det kontrollerande, styrande och uppfostran-

de. Som socialarbetare kommer du jobba mindre med motivationsarbete och förändringsprocesser och bli mer en samhällets kontrollant. Det kommer bli svårt att möta människor i ögonhöjd om premissen är ”gör du inte som jag säger kommer jag tvinga dig.”

Risken är att fler lämnar socialtjänsten och att söktrycket på socionomutbildningen minskar, menar Fredrik Hjulström.

– Vi har redan i dag en personalomsättning på närmare 30 procent i den här branschen. En stor faktor är att det är för mycket byråkrati och kontrollfunktioner. Stora flertalet socionomstudenter vill jobba med behandling och socialt förändringsarbete – få säger att de vill in i myndighetsutövning överhuvudtaget, än mindre med hård styrning. Ingen drömmer om att sätta på fotboja på ett barn, det är jag ganska övertygad om.

Böter till föräldrar som tackar nej till socialtjänstens hjälp, åtstramningar i försörjningsstödet, ändringar i sekretessen, kvalificering till välfärden och fängelse för 13-åringar. Lagar som

kan leda till en ännu större rädsla och misstro gentemot socialtjänsten – och ett högre tryck på civilsamhället, tror Fredrik Hjulström.

– När regeringens politik blir mer repressiv kommer socialtjänstlagens intention – att fler ska söka sig till socialtjänsten tidigare – sannolikt inte infrias. Det innebär att civilsamhället troligen kommer få en ökad belastning. Men kommer de klara finansieringen? Det är inte så enkelt som att människor helt plötsligt skänker fem gånger mer pengar bara för att regeringen förändrat sin sociala politik.

Han lyfter specifikt uppluckringen i sekretesslagstiftningen, som innebär att socialtjänsten och andra myndigheter kan dela även känslig information mellan varandra. Något som kommer slå hårt mot tilliten till socialtjänsten, tror han.

– Socialtjänsten sitter redan med ett informationsunderskott, alltså att klienter inte lägger alla korten på bordet på grund av rädsla eller skam. Med den nya sekretesslagen skulle jag själv akta mig för att prata om mina problem, och jag är ändå gammal socialarbetare. Problemet är att ju mindre socialtjänsten vet, desto större risk att man hamnar fel i sin bedömning. Det är bra att man kan samverka mer, men får det konsekvensen att människor tystnar kommer man ändå inte kunna samverka på något bra sätt.

#### **Kommer vi ha tillräckligt med folk som vill jobba inom socialtjänsten i framtiden?**

– Jag tror att den repressiva lagstiftningen kommer göra det svårare att rekrytera behörig personal inom myndighetsutövningen. Känner man inte att man kan göra nytta eller stå för verksamheten kan det bli lön som driver motivationen. Det ligger i farans riktning att vi kommer se mer av socionomkonsulter anställda av bemanningsföretag. Den lösningen blir dyr för kommunerna och dålig för klienterna.

#### **Hur påverkas utvecklingen av valutgången?**

– När vi pratat med oppositionen är det tydligt att de står bakom regeringens reformer. Så det blir nog tyvärr inte så stor skillnad ifall det blir ett maktskifte. Vi kommer få leva med det här, och samhället kommer få ta konsekvenserna. Människor riskerar att få sämre hjälp eller ingen hjälp alls för att man är rädd för repressalier. Barn kommer stämpas som individuellt ansvariga kriminella och brotten kommer öka. Titta på Danmark – de har testat och sett så pass negativa effekter att de har valt att höja straffbarhetsåldern igen. Men Sverige sänker, mot bättre vetande.

Fredrik Hjulström pångterar dock att

politiken går i två helt olika riktningar samtidigt – allt är inte nattsvart.

– Det finns jättemycket som är lovvärt och positivt i nya socialtjänstlagen, problemet är att politiken manglar sönder den inom många områden. Dock ska man komma ihåg att socialtjänsten inte bara är barn och unga och ekonomiskt bistånd. Inom de delar där man inte jobbar med repressiva insatser, till exempel äldreomsorg, funktionshinder och vuxenområdet, kan vi se att nya socialtjänstlagen har stor potential att blomma ut och ge positiva effekter. ◀



#### **Spaningen i 3 punkter:**

1. Nya SoL har stor potential men motverkas av lagförslag som betonar kontroll och straff.
2. Socialarbetarens roll riskerar att förskjutas från stödjande till kontrollerande, vilket hotar tilliten.
3. Inom områden med mindre repressiva insatser, som äldreomsorg och funktionshinder, har nya SoL stora möjligheter att blomma ut och ge positiva effekter.

#### **Vad tycker du?**

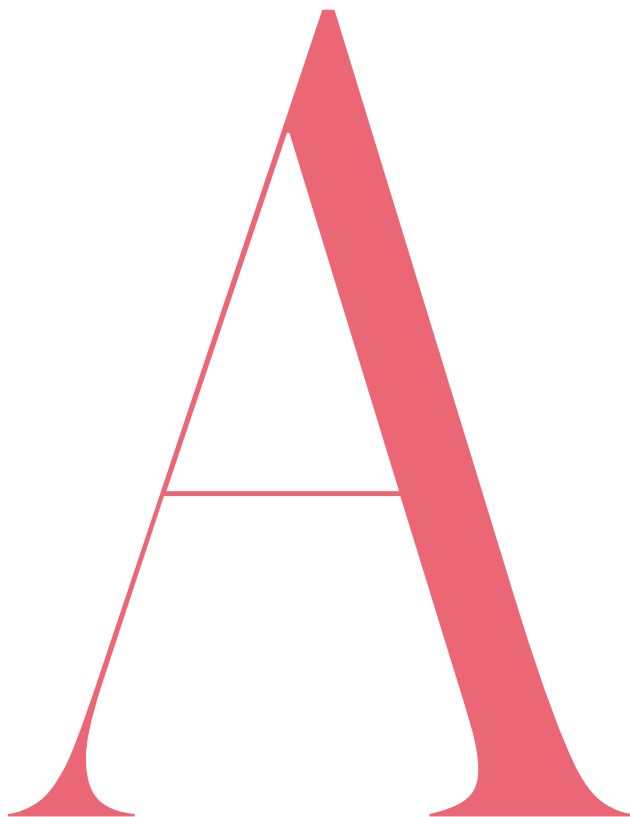
Hör av dig till oss och berätta:  
redaktionen@socionomen.se

# "RIV NER OCH BYGG UPP"

Mer tillit, flexibilitet och eget ansvar. Och kapa cheferna. Ett riskabelt uttalande från någon som själv är mellanchefer, men Andreas Wetterberg från Ung Angered vill se en radikal reform av socialtjänsten.

TEXT THERESE JOHANSSON FOTO CARINA GRAN





” Orättvisor har alltid väckt en ilska hos mig. Med åren har jag dock lärt mig att hantera det på ett bättre sätt. ”

**ALLT VAR INTE BÄTTRE FÖRR**, men mycket. I alla fall om man ska tro Andreas Wetterberg, enhetschef på Ung Angered, socialtjänsten nordost i Göteborg. Han var med när det begav sig, på den tiden socialarbetare inte var ”kontorsnissar”, som han lite föraktfullt kallar det. Ett epitet han nuförtiden också ger sig själv, ska tilläggas. Men hans karriär började ute på fältet, i början av 2000-talet.

– Både samhället och socialarbetarens roll såg annorlunda ut då. Man jobbade mycket närmre familjerna. Ofta var man hemma hos dem, även som myndighetsutövare, och byggde upp relationer. Det var mindre byråkrati och mer fokus på att stötta människor i behov av hjälp. Rädslan för socialtjänstens insatser var inte alls lika stor som idag. Men sen kom New Public Management, och att sitta på kontor med sin dator blev det fina.

**ANDREAS WETTERBERG** är uppvuxen i Gävle och har alltid haft ett starkt socialt patos. I unga år hände det att han hamnade i ”knepig” situationer när han hade svårt att hantera sin frustration.

– Orättvisor har alltid väckt en ilska hos mig. Med åren har jag dock lärt mig att hantera det på ett bättre sätt, men jag tror att den känslan var en drivkraft att börja läsa till socionom.

Med lång erfarenhet av att jobba med barn och unga i riskzon och avhoppbar verksamhet arbetar han idag med att motivera ungdomar i Angered att förändra sitt riskbeteende.

– Det är de här frågorna som jag är bäst på och kan mest om, men som också ligger mig närmast om hjärtat.

Han berättar om ett område präglad av låg socioekonomisk standard, arbetslöshet, fattigdom, otrygghet och låga skolresultat. Något som påverkar framtidstron för de unga som växer upp i området. Efter 20 år i Angered vet han att de allra flesta som bor i området är helt vanliga människor som tar hand om sina barn och åker till jobbet varje dag.

– De följer ”samhällskontraktet” som politikererna kallar det. Men många upplever, med all rätt, att de inte riktigt är en del av samhället för att de sitter här i någon enklav utanför Göteborg som har ett rykte om sig att vara farligt. De som bor här ska man akta sig för. Det formar självklart ens självbild. Många unga växer upp med en ilska gentemot samhället som göder ett skuggsamhälle.

#### **Du möter det här varje dag – blir du aldrig uppgiven?**

– Jo, det är väl grundkänslan. Sedan får man ju lära sig att hela tiden vara nöjd med det lilla, att göra skillnad där man kan och att få medarbetare att faktiskt känna att de gör nytta. Sedan är det tyvärr så att vi misslyckas oftare än vi lyckas. Men



Andreas Wetterberg saknar tiden då socialarbetare inte bara var "kontorsnissar". En grupp han numera räknar även sig själv till.

## Andreas Wetterberg

**Ålder:** 49 år

**Bor:** Göteborgsområdet

**Gör:** Enhetschef för Ung Angered

**Familj:** Fru och två barn

**Intressen:** Sport – både som utövare och åskådare.



→  
Problemet är enligt  
Andreas Wetterberg att  
socialtjänsten aldrig tar  
bort något, utan bara  
lägger till nytt.



” Jag har i flera år haft lust att börja skriva in kakrecept i lägesbilderna bara för att se om någon verkligen läser. ”

► det beror också på hur långa tidsperspektiv man har. Om jag tänker att vår enhet ska lösa alla de här problemen får jag börja kaka antidepressiva.

Andreas Wetterberg är djupt kritisk till socialtjänstens arbetsätt och organisation. Styrssystem som slukar tid, administration som fjättrar personalen vid skrivbordet. Så växer avståndet mellan medborgarna och socialtjänsten, menar han.

– Det har blivit en förskjutning. Jag säger inte att det gamla sättet var perfekt, dokumentationen var till exempel ofta bristfällig och vi jobbade lite gränslöst. Intentionen att skapa en mer enhetlig struktur och förenkla utredningsprocessen var god. Men det som kom från ett rimligt behov har växt till något abnormt. Vi har tappat tilliten till medarbetarnas förmåga och byggt upp ett kontrollsystem med massa nya yrkesroller och funktioner bara för att ta hand om alla papper, säger han och fortsätter:

– Som enhetschef lägger jag orimligt mycket tid på att skriva verksamhetsuppföljningar, lägesbilder, återrapporteringar och liknande. Jag är för feg, men har i flera år haft lust att börja skriva in kakrecept bara för att se om någon verkligen läser. För det är verkligen att elda för kråkorna. Det påverkar ingenting.

**FÖR ATT – PÅ RIKTIGT** – ställa om till en ny socialtjänstlag där tillgänglighet och förebyggande arbete står i fokus tror Andreas Wetterberg att hela systemet måste göras om från grunden. Till att börja med måste resurserna omfördelas.

– Banta byråkratin och lägg krutet på dem som jobbar direkt med invånarna. I en drömvärld skulle man ta bort alla tjänster och göra en grundlig områdesanalys. Intervjua boende och erfaren personal i området, ta in forskning och få en verklig bild över behoven. Och sedan resursätta efter det. Jag har en känsla av att många tjänster skulle bli över, inte minst cheferna.

**KASTA STEN I GLASHUS?** Kanske, men för Andreas Wetterberg är det inte ett självuppfyllande ändamål att vara chef.

– Att jag blev chef en gång i tiden var ju inte

för att jag hade en önskan om att bestämma över andra människor. Det var ju för att få möjlighet att bygga en verksamhet som jag tror ändå kan göra lite skillnad. Det var egentligen enda anledningen.

Precis som den nya socialtjänstlagen föreskriver är Andreas Wetterberg övertygad om att socialt arbete måste tillbaka på fältet och bli mer tillgängligt för att möta invånarnas behov.

– Om jag ska raljera litegrann: innan man behöver hjälp av socialtjänsten är det bra om man har läst till socionom och jobbat som socialsekreterare i några år. Så att man vet vilket stöd man kan ansöka om. Säg att du behöver hjälp som förälder i ditt föräldraskap, men det finns också ett missbruksproblem och du är i behov av ekonomiskt stöd. Det är tre olika verksamheter, tre olika öppettider och tre olika regelverk du behöver förhålla dig till. Och de samverkar inte. Detta är nog det som gjort mig mest frustrerad genom åren.

#### **Tror du att den nya socialtjänstlagen kan få den effekt som det är tänkt?**

– Jag har haft jättestora förhoppningar, men nu är jag lite orolig kring hur lagen är skriven och att det är upp till varje kommun att bestämma. Det kommer bli otroliga skillnader i landet. Dessutom har man direkt fastnat i byråkrati – vad ska vi dokumentera? Hur mycket? Vad kan vi ge utan biståndsbeslut? Min oro är att man startar någon liten enhet man kallar första linjen och så har man löst lagkravet. Fast man har inte förändrat någonting i grunden.

Andreas Wetterberg menar att problemet är att socialtjänsten aldrig tar bort något, utan bara adderar nytt. Det är fel väg att gå om man vill skapa riktig förändring, säger han. Och när regeringens repressiva politik kommer på tal, med bidragstak, barnfångelser, kvalificering till välfärden och försörjningsstöd som stramas åt drar något mörkt över hans ansikte. En politik som sätter käppar i hjulet både för nya socialtjänstlagen och hans egen verksamhet, säger han.

– Vi jobbar ju med människor som väldigt



“Vi i socialtjänsten måste börja stå för någonting och sluta vara så rädda att stämplas som aktivister.”

” Kom och lita på oss, vi är så främjande här. Men om du inte gör som vi säger, då blir det böter! ”

► tydligt inte är önskad i samhället. Och vi företräder ju samhället. Så det är klart att vårt förtroendekapital blir ännu mindre. Samtidigt ska vi anpassa oss efter en politik som väldigt få av oss som jobbar inom socialtjänsten tror på, det är väldigt frustrerande eftersom vi vet att det är kontraproduktivt. Det finns ingen forskning som tyder på att ökad kontroll och hårdare straff ger någon effekt.

Han tar också upp den föreslagna lagen om mellantvång, som innebär att socialtjänsten ska kunna utfärda vite om föräldrar säger nej till insatser. Kroppsspråket talar sitt tydliga språk: det är skit.

– ”Kom och lita på oss, vi är så främjande här. Men om du inte gör som vi säger, då blir det böter!” Det är förödande för tilliten som redan hänger på en skör tråd. I grunden handlar det ju

om att vi är för dåliga på att förklara vad vi kan hjälpa till med på ett begripligt, relevant och ofarligt sätt. I stället för att bli bättre på våra jobb tar vi till böter och gör de fattiga ännu fattigare.

#### Vad hoppas du på framåt?

– Att socialtjänsten slutar med allt jäkla krångel och hittar tillbaka till grunduppdraget: att hjälpa människor. De allra flesta som läser till socionom vill nog inte bara göra skillnad framför en skärm måndag till fredag 8–17. Men vi börjar byråkratisera dem ganska fort. Jag hoppas på mer tillit, flexibilitet och eget ansvar. Att vi i socialtjänsten börjar stå för någonting, tänker själva och slutar vara så rädda att stämplas som aktivister. Att vi går ut på gatorna, lär känna området och människorna som bor där. Det är så förändring startar! ◀



Familjehem.net

ANNONS

# En matchningstjänst för familjehem och socialtjänst

Familjehem.net, en digital tjänst som gör matchningen mellan klient och rätt familjehem snabbare, tryggare och mer träffsäker – utvecklad med tanke på dig som jobbar inom socialtjänsten.

## Vi gör det lätt att hitta rätt

Du loggar bara in på familjehem.net och söker efter familjehem som matchar din klients behov. Filtrera på ramavtal, geografi, ålder och en mängd andra kriterier, och ta del av utredningar och annan information om familjerna. När du har hittat rätt matchning kontaktar du familjehemsföretaget direkt.

## Se hur det fungerar i praktiken

Registrera dig kostnadsfritt på familjehem.net och testa tjänsten idag. Upplev hur mycket tid du sparar i nästa familjehemsplacering!



# Med barnet som uppdragsgivare

Varje vecka hör barn av sig till Barnrättsbyrån. Här kan barn som har farit illa i kontakten med myndigheter få hjälp av oberoende barnombud som kan ge vägledning och stöd genom **Myndighetsverige.**

TEXT ANNIKA CLEMENS ILLUSTRATION GETTY IMAGES



**R**yktet sprider sig bland barn som har råkat illa ut i kontakten med myndigheter. Hos Barnrättsbyrån kan de få hjälp av en vuxen som är professionell och som står på barnets sida. Organisationen har arbetat med oberoende barnombud sedan 2014 och sedan ett år pågår ett fyraårigt försök på nationell nivå.

**FYRA AV FEM BARN** som hör av sig till Barnrättsbyrån är placerade, de allra flesta på Sis.

– Vi finns särskilt till för barn som befinner sig i svåra situationer och känner att de inte blir lyssnade på. Barn som saknar vårdnadshavare eller någon annan vuxen som kan finnas med som stöd, säger Karin Henriksson, socionom och oberoende barnombud.

På Barnrättsbyrån arbetar nio oberoende barnombud, några är i grunden socionomer och några är jurister. Varje barn får stöd av två oberoende barnombud som arbetar tillsammans.

– Tanken med barnombud är att vi ska arbeta tvärprofessionellt. Vi är kompetenta personer som kan de här frågorna. Vi ska kunna ge grundad vägledning och vara något mer än en kontaktperson, säger Lisa Aspengren, jurist och oberoende barnombud.

**BARNEN SOM HÖR** av sig har ofta frågor kring sin egen situation och upplever att de inte blir lyssnade på av myndigheterna. Det är vanligt att de har haft lång kontakt med socialtjänsten och kanske inte förstår varför de är placerade. Emma Wennerström är verksamhetschef på Barnrättsbyrån och förklarar att flera barn som hör av sig har svårt att få överblick över sin situation.

– Många av dem vi möter har varit med om flera handläggningar, många omplaceringar och har flyttats runt inom samhällsvården, berättar hon.

– Och barn som är placerade på Sis kan beskriva att de inte vet hur länge de ska vara kvar eller vad som krävs för att de ska få komma därifrån.

Barnombuden lyssnar på barnet och försöker skapa sig en bild av sammanhanget. Därefter kontakter de den myndighet det gäller, ofta socialtjänsten, för att få till stånd ett möte. Inför mötet förbereder de sig tillsammans med barnet.



Karin Henriksson  
FOTO: ANNIKA CLEMENS

– För oss handlar det om att förstå barnet, vilka hinder som har funnits och vilka personer som finns runt barnet, säger Karin Henriksson.

En stor del av arbetet handlar om att hitta samarbeten med olika myndigheter och få till möten med de personer som är inblandade i barnets vård. I kontakten med myndigheterna visar det sig ofta att situationen kring barnet är oklar.

– Det är förstäeligt att det är otydligt för barnen. Många gånger får de inget svar, det kan vi bekräfta, säger Emma Wennerström.

Efter mötet går de igenom vad som sagts tillsammans med barnet och planerar hur de ska gå vidare.

” Barn placerade på Sis kan beskriva att de inte vet vad som krävs för att de ska få komma därifrån. ”

### Så jobbar oberoende barnombud ←

Barn och unga i åldrarna upp till 21 år kan vända sig till Barnrättsbyrån. Barnombudet ska:

- 1 Möjliggöra barns delaktighet i viktiga beslut, bedömningar och processer i barnets liv.
- 2 Informera barn om deras rättigheter och valmöjligheter.
- 3 Vara ett stöd till barnet i kontakten med myndigheter och hjälpa dem att göra sin röst hörd och få sina rättigheter tillgodosedda.
- 4 Hjälpa barn att klaga vid rättighetskränkningar eller vid beslut som går dem emot.

Källa: Barnrättsbyrån

- Vi agerar inte utan barnet, alla möten och all planering sker tillsammans med barnet. Det är stor skillnad från att jobba som till exempel advokat där man fattar många beslut själv längs vägen, säger Lisa Aspengren.

Fokus ligger på problemen i barnens omgivning i stället för på det som många barn får höra, att det är de som utgör problemet.

– Barn på Sis får ofta höra att det är de som är problemet. Vi har ett helt annat perspektiv. När vuxna tar ansvar för problemen i omgivningen och de rättar till sig så händer det oftast något med barnet, säger Emma Wennerström.

Arbetet vilar på tre grundprinciper: ”Vi tror på barn, vi tycker om barn, vi tror att barn gör rätt om de kan”.

### Hur tas då barnombuden emot av exempelvis socialtjänsten när de ber om ett möte?

– Det kan skilja otroligt mycket. En del tycker att det är toppen att vi kommer in, andra tycker att det är jättejobbigt, säger Karin Henriksson.

– Många barn vittnar om att det blir skillnad i bemötande när barnombuden är med. Vi blir vittnen till det som sägs. Men tillsammans kan vi jobba mer strategiskt och göra upp en plan gemensamt, säger Lisa Aspengren.

Om det finns en konflikt mellan barnet och socialsekreteraren är det viktigt att arbeta överbyggande.

– Vi kommer inte in för att stärka en konflikt, utan tvärt om för att stärka relationen, säger Emma Wennerström.



Emma Wennerström  
FOTO: ANNIKA CLEMENS



Lisa Aspengren  
FOTO: ANNIKA CLEMENS

– Ett av våra viktigaste mål är att barn inte ska känna att de är ensamma, att de ska känna att ”folk vill mig väl” och att det finns hjälp att få.

Ibland uppdagas allvarliga kränkningar av barnets rättigheter och då hjälper barnombuden till med polisanmälan, IVO-anmälan eller att överklaga beslut.

– Vi vet alla att arbetsmiljön inom socialtjänsten är ansträngd. Det är mycket att göra och vi har all förståelse för att det ibland kan bli fel. Vi ser att socialtjänsten har mycket att vinna på att våga se det. Och när de kan backa lite, sätta ord på sina missar, då är det oftast lätt att få med sig barnet, säger Karin Henriksson.

**BARNRÄTTSBYRÅNS** verksamhet, som har funnits sedan 2014, består av två delar. Den ena handlar om barnombudens arbete med att stötta enskilda barn. Den andra delen består av påverkansarbete för att förbättra barns situation generellt.

– Vi får reda på mycket om vad som brister i våra samhällssystem. Den kunskapen använder vi för påverkansarbete, säger Emma Wennerström.

Barnrättsbyrån har arbetat med oberoende barnombud sedan 2014, till en början efter en modell i Storbritannien. Under många år har Barnrättsbyrån varit ensamma i arbetet, men sedan ett år tillbaka pågår ett fyraårigt försök på nationell nivå. Regeringen har gett Socialstyrelsen i uppdrag att fördela statsbidrag och följa upp försöksverksamheten. Under 2025 har, utöver Barnrättsbyrån, exempelvis Bris

### Om Barnrättsbyrån

- 700 barn hörde av sig till Barnrättsbyrån under 2024. En majoritet av de som hör av sig är placerade, många på Sis.

- En del fick hjälp direkt, en del slussades vidare och cirka 100 fall drevs av Barnrättsbyrån. Barnrättsbyrån har arbetat med oberoende barnombud sedan 2014.



och Fryshuset fått statsbidrag för att arbeta med oberoende barnombud.

**Hur hittar då de mest utsatta barnen till Barnrättsbyrån?**

– För några år sedan var det vanligast att kontakten gick via vuxna, som skolkuratorn eller familjehemmet. Men nu googlar många upp informationen och en del hittar oss på sociala medier. Barn pratar också med varandra, exempelvis på Sis där vi har många kontakter, säger Emma Wennerström.

Fler hör av sig än Barnrättsbyrån har möjlighet att hjälpa. Av runt 700 barn som hörde av sig under 2024 drev Barnrättsbyrån cirka hundra fall.

– Ibland är det tydligt hur vi kan lotsa barnen vidare. De som helt saknar vuxna runt sig prioriteras, säger Lisa Aspengren.

” Vi agerar inte utan barnet, alla möten och all planering sker tillsammans med barnet. ”

Men inga barn lämnas i sticket, poängterar Emma Wennerström.

– Vi frågar alltid om de har någon annan de kan kontakta och vi lämnar aldrig någon helt utan hjälp. ◀

→ KOMMENTAR:

**”De var alltid på min sida”**

**Första gången han fick kontakt med Barnrättsbyrån var Isak nervös. ”De berättade vad de jobbade med, jag berättade. Vi planerade. Det kändes avslappnande.”**

TEXT ANNIKA CLEMENS

**Efter att Isaks pappa** hade gripits av polisen och dömts för misshandel och hans mamma förlorade sig i sociala medier och inte längre orkade ta hand om familjen behövde Isak hjälp. Han vände sig till socialtjänsten och placerades i familjehem. Men det bestod av en äldre man som utnyttjade situationen och ”rörde Isak på fel sätt”. Han behövde snabbt byta boende. Efter ett par turer i olika familjehem kände Isak att han önskade en kontaktperson för att orka med livet. Men han fick inte kontakt med sin socialsekreterare. Månaderna gick och han fick inte svar.

– Socialtjänsten ville inte godkänna en kontaktperson. Jag kände mig ensam och familjehemmet brydde sig inte, berättar han.

Till sist pratade han med sin lärare som tipsade om Barnrättsbyrån. När han väl vände sig dit mötte han

äntligen personer som lyssnade på vad han hade att säga.

– Jag kom hit och mötte Moa och Malin. De följde med till möten och de var alltid på min sida. Vi planerade mycket. Jag visste inte hur systemet funkar, men de berättade.

Med deras hjälp kändes det lättare för Isak på möten med socialtjänsten.

– Det var tryggare, jag kunde prata hur jag ville om mina känslor och allt. När de inte var med var jag lite rädd när jag skulle prata med socialtjänsten, rädd att jag skulle säga fel saker.

Med hjälp av de oberoende barnombuden på Barnrättsbyrån fick Isak till sist rätt till en kontaktperson.

Hans kontakt med barnombuden har inneburit en trygghet.

– För mig känns de som föräldrar, man kan komma hit och prata med dem, man kan bli lugn och ändå få ut sin ilska. Det är skönt att komma och berätta, samtidigt kan de allt om lagar och sånt.

I dag bor Isak i egen lägenhet och planerar för framtiden. Till hösten vill han göra lumpen eftersom ”man blir mognare och färdig som person”, och i framtiden vill han plugga till mattelärare.

– Det är det roligaste ämnet, jag vill inte att mattelektionerna ska ta slut, jag är född för matte känns det som.

Det är dags för Isak att gå vidare.

– Vi hörs då! Nu ska jag till Moa! ◀

*Fotnot: Isak heter egentligen något annat*

## Mötesplats

Therese Wallgren, trygghetsstrateg på Halmstad kommun, och Johan Björnqvist, urban utvecklare på fastighetsbolaget HFAB, ovanför Medborgarparken – ett grönområde och mötesplats för invånarna i Andersberg.



# VÄGEN BORT FRÅN LISTAN

För tio år sedan hamnade Andersberg på polisens lista över utsatta områden. Nu har de efter målmedvetet arbete lyckats lämna listan igen. Vi tog reda på vad som gjort skillnad.

FOTO CHRISTEL LIND TEXT TOMMY JOHANSSON



## Då var då

När Andersberg hamnade på polisens lista, hösten 2015, var det mer svårjobb i området, förklarar Therese Wallgren. "Vi hade inte samma service på plats, vilket gjorde att avståndet mellan invånarna och det offentliga var större."

Nav

Medborgarservice har funnits i Andersberg sedan 2007. Det är en central plats i området där samtliga aktörer som samverkar i området möts.



Rent och snyggt

I området har HFAB och Halmstad energi och miljö arbetat aktivt med att informera invånarna om vikten av att inte skräpa ner. En framgångsfaktor har varit dessa underjordsbehållare.





## ”Det gäller inte bara Andersberg”

Några veckor innan jul rådde feststämning i Andersberg, strax utanför centrala Halmstad. Kommunen hade bjudit in till tårtkalas för att fira att stadsdelen inte längre finns med på polisens lista över utsatta områden.

– Vi serverade över 800 bitar tårta. Många invånare fanns på plats, barn och deras familjer, tillsammans med polis, räddningstjänst och tjänstepersoner. Bara massa leenden och glada människor, säger Therese Wallgren, socionom och trygghetsstrateg på Halmstad kommun.

Det är resultatet av ett mångårigt arbete som huvudsakligen vilar på två ben: närhet till invånarna och samverkan.

– Det skulle jag säga är det allra viktigaste. För att kunna bygga tillit och förtroende för samhällets institutioner behöver alla finnas på plats; polis, bostadsbolag, kommun, skola och socialtjänst.

En viktig del i arbetet är Medborgarservice, förklarar Therese Wallgren, en kommunal verksamhet med lokaler i Andersberg.

– Här kan man bland annat få hjälp med att söka jobb, få information om hur socialtjänsten jobbar eller hur kommunens trygghetsarbete ser ut.

I lokalerna finns flera verksamheter, bland annat Öppna hjälpen som ger stöd i kontakten med socialtjänsten, och Halmstad direkt som hjälper till med enklare frågor och guidar vidare till olika delar i kommunens verksamhet.

I den kommunala F-3-skolan, Andersbergsskolan, har man fokuserat särskilt på att anställa behöriga lärare och att arbeta med ett tvåläraarsystem.

Resultatet har bland annat blivit en generell nedgång i brottsutvecklingen de senaste tre åren, till exempel vad gäller skadegörelse, stöldbrott och öppen narkotikaförsäljning.

Men oavsett om man talar om en

nedgång i kriminalitet, skolnärvaro eller inställning till socialtjänstens arbete så hade inget varit möjligt utan invånarnas insats, förklarar Therese Wallgren.

– De har gjort det största förändringsarbetet; att de tar emot hjälp, att de vill ha en relation med socialtjänsten och skolan. Vi kan ju göra hur många insatser som helst men om det inte finns någon som vill ta emot det så är det ju förgäves.

### Vad finns det för arbete kvar att göra?

– Bara för att Andersberg inte längre finns kvar på den här listan så har ju inte alla problem försvunnit. Det finns fortfarande stora bekymmer med segregation, men det gäller inte bara det här området. Det är kommunen som är segregerad, inte Andersberg. Våra mest segregerade områden i Halmstad är faktiskt de välbärgade områdena.

## Lyft

I samband med att Andersbergskolan får en ny åldersindelning, F-3, ska de befintliga lokalerna renoveras och byggas ut. Arbetet kommer bland annat ge en ny byggnad, ett nytt kök och en ny utemiljö.



## Barn i fokus

Barnens stråk är en plats där barn i Andersberg fått vara med och bestämma hur det ska se ut och vad som ska finnas. Här finns till exempel en labyrint och talande papperskorgar.



## Målbild

Den uttalade ambitionen med förändringsarbetet i Andersberg är att ge både barn och vuxna chansen att påverka sitt område.





## Fest

Kommun och invånare firade stort att Andersberg inte längre står med på polisens lista. "Det var så otroligt god stämning", säger Therese Wallgren.



## Tårter i hundratal

Över 800 bitar tårta serverades när Andersbergsborna firade tillsammans.

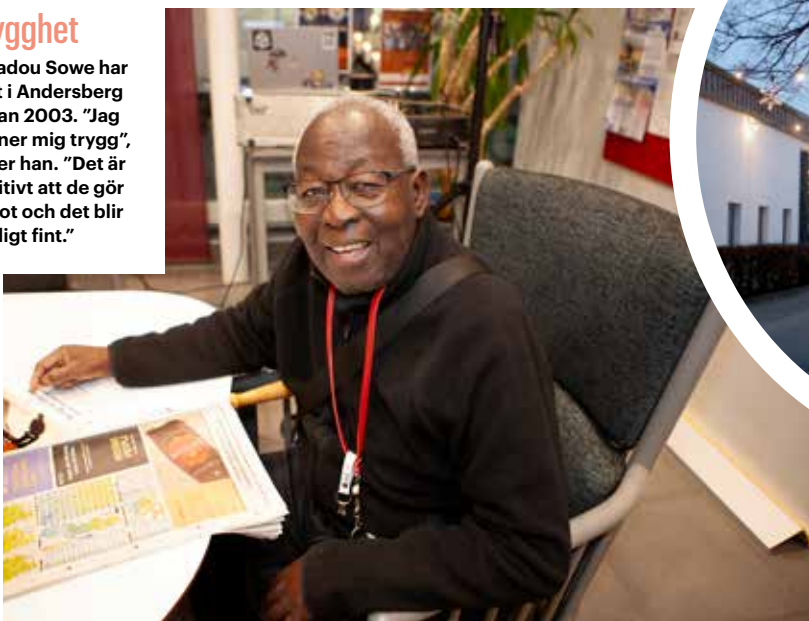
## Aktiviteter

Det finns flera platser där både unga och vuxna kan mötas och umgås. Kyrkan och områdets restauranger är några exempel. Här syns några pingisspelare inne på Zonen, en mötesplats för unga.



## Trygghet

Amadou Sowe har bott i Andersberg sedan 2003. "Jag känner mig trygg", säger han. "Det är positivt att de gör något och det blir väldigt fint."





**BIRGITTA PERSDOTTER,**  
docent i socialt arbete vid Karlstad universitet

FOTO: KARLSTAD UNIVERSITET

# SOCIALTJÄNSTEN STÅR SJÄLVA FÖR DEN STÖRSTA UTSORTERINGEN

Barn som lever med våld i hemmet och/eller skadligt bruk och beroende men där det finns en fungerande omsorgsperson får sällan insatser av socialtjänsten.

Det visar nya data från NUSO. TEXT VIKTORIA MYRÉN

**N**ationell uppföljning av socialtjänstens omställning, NUSO, är ett samarbetsprojekt mellan Sveriges Kommuner och Regioner och Karlstads universitet som startade 2023 med anledning av den nya socialtjänstlagen. Syftet med projektet är bland annat att ”undersöka nuläget och förstå hur socialtjänstens arbete förändras över tid”, och att ”öka kunskapen om vägen till, och resultatet av insatser”. Tre delstudier genomförs inom ramen för projektet och alltmer data från dessa studier har nu börjat rapporteras.

Birgitta Persdotter, lektor och docent i socialt arbete vid Karlstads universitet och ansvarig forskare för NUSO, berättar att det finns en grupp som särskilt sticker ut i datainsamlingen. Det är barn som lever med föräldrar med

skadligt bruk och beroende, och barn som upplever våld mellan omsorgspersoner, men där socialtjänsten samtidigt bedömer att det finns en fungerande och stödjande förälder som lyfts fram som skyddsfaktor.

**I GENOMSnitt** har 32 procent av alla utredningar som inletts efter anmälan lett till någon form av biståndsbeslutad insats eller åtgärd. Men för ovan nämnda grupp av barn var motsvarande siffra bara 17 procent.

– Här står ju socialtjänsten själva för den största utsorteringen, man identifierar en utsatthet men bedömer inte att barnet är i behov av stöd. Sen tillkommer vårdnadshavares brist på samtycke, vilket ytterligare minskar andelen barn som får insatser.

Birgitta Persdotter tycker att det är ett viktigt resultat som man behöver ta på stort allvar. Dels för att socialtjänsten står inför en omställning och den nya lagen betonar att man ska komma in

- ▶ i ett tidigt skede, dels för att utsorteringen är som störst bland de yngsta barnen, som är de mest sårbara.

– När det gäller de här barnen vet vi att det är viktigt att de så tidigt som möjligt kan prata om problematiken de utsätts för, att de vet vart de ska vända sig för stöd och trygghet i situationer som kan vara oförutsägbara.

Frågor hon vill att man är noga med vid utredning är exempelvis: Vad innebär det att vara en fungerande och stödjande förälder om det samtidigt finns en beroendeproblematik, eller en våldsproblematik, i familjen? Vad exponeras barnet för? Hur ser barnets privata nätverk ut?

– När vi från forskarhåll tar upp en del utmaningar och resultat som vi funderar över, så är det inte ovanligt att kommunerna lyfter dilemmat med att man inte ska utreda mer än nödvändigt (enl. socialtjänstlagens direktiv, reds. anmn.). Men vad innebär det egentligen i praktiken?

## Forskningen i korthet

- NUSO genomförs av Karlstads universitet/FoU Velfärd Värmland på uppdrag av SKR.
- NUSO genomförs av Karlstads universitet/FoU Velfärd Värmland på uppdrag av SKR.
- Tre delstudier genomförs inom NUSO under 2024 och 2025 med fokus på sociala barn- och ungdomsvården. Studierna följer upp alla steg, från förebyggande åtgärder, till aktualisering, utredning och insats.
- 134 kommuner och stadsdelar deltar och data baserat på 21 000 barnavårdsutredningar samlas in, följs upp och analyseras. Det är den största svenska studien av socialtjänsten som hittills gjorts.
- Den senaste delrapporten visar att socialtjänsten själva står för en stor utsortering av barn i utsatthet.
- 17 procent av de barn som lever med föräldrar med skadligt bruk och beroende, och barn som upplever våld mellan omsorgspersoner, men där socialtjänsten samtidigt bedömer att det finns en fungerande och stödjande förälder får beslut om insats från socialtjänstne, jämfört med 32 procent av barnen i alla utredningar som inleds.

” Socialtjänsten måste ställa självkritiska frågor kring den stora utsorteringen de gör själva. ”

**BIRGITTA PERSDOTTER** tror att en väg framåt kan vara att uppmärksamma och kunna erbjuda konkret stöd till den här gruppen barn, innan, det blir en anmälan eller utredning. Exempelvis genom BVC och hälso- och sjukvården för den vuxne med beroendeproblematik.

– Vi inom socialtjänsten behöver prata mer om gruppen barn som anhöriga och barnets rättigheter utifrån ett anhörighetsperspektiv.

Den data som rapporterats inom projektet visar också att när det gäller insatser så varierar samtycke från vårdnadshavare mellan 52 och 68 procent beroende på kommun, när det gäller samtycke från barn över 12 år är motsvarande siffror 40–61 procent. Vårdnadshavare samtycker oftare när utsattheten rör barnets eget beteende, 70 procent, jämfört med 51 procent om det enbart handlar om hemmiljön. Det är siffror som ligger i linje med tidigare forskning på området.

– Det är väldigt mycket fokus nu på om vårdnadshavare tackar ja eller nej till insatser vilket så klart också är en viktig faktor. Men NUSO-data visar med all tydlighet hur socialtjänsten avvaktar insatser och att det är socialtjänsten som själva står för den största utsorteringen trots att man identifierar utsatthet, säger Birgitta Persdotter och tillägger:

– Jag menar att socialtjänsten måste ställa självkritiska frågor kring den stora utsorteringen de gör själva.

Hittills har fem rapporter publicerats inom NUSO, och nästa rapport kommer i mars.

– Det kommer att ge svar på viktiga frågor om i vilken utsträckning som insatser faktiskt verkställs, vilka insatserna riktar sig till, och barnets delaktighet i både insatser och uppföljningar av insatser.

Dessutom kommer forskarna att se i vilken utsträckning ärenden som avslutats med insats, eller enbart hänvisats efter avslutad utredning, har återaktualiserats. ◀

# Hög utbildning riskfaktor för socialtjänstens klienter

**Eftergymnasial utbildning är en skyddsfaktor mot drog- och alkoholrelaterad dödlighet – så kallad "deaths of despair". Men i socialtjänstens data syns ett annat mönster.**

TEXT TOMMY JOHANSSON

2015 myntades begreppet "deaths of despair" av de amerikanska ekonomerna Anne Case och Angus Deaton. Utrycket användes för att beskriva en oroande utveckling i den amerikanska folkhälsan. Från 1990-talet och framåt syntes en minskning av den förväntade livslängden bland medelålders amerikaner, särskilt bland vita utan högre utbildning.

Ökningen i dödlighet kopplades till tre dödsorsaker; drogöverdoser, alkoholrelaterade sjukdomar och självmord – samtliga uttryck för deaths of despair, eller "förtvivlansdöd" på svenska.

– Det handlar om människor som i allt högre grad upplever hopplöshet, social isolering och brist på framtidstro, säger Simone Scarpa, universitetslektor på Institutionen för socialt arbete vid Umeå universitet.

– I Case och Deatons tolkning fungerar utbildningsnivå som en markör för bredare sociala skillnader, det vill säga inte bara socioekonomiska resurser utan även

skillnader i möjligheter, delaktighet och framtidstro.

I tidigare studier har Simone Scarpa och Björn Högberg visat att betyg från högstadiet kan ge en stark prediktion för dödlighet bland unga vuxna där de som har låga skolbetyg löper en tydligt högre risk för förtvivlansdödlighet.

– Parallellt med det arbetet har vi analyserat data från socialtjänsten (ASI-data från 89 kommuner, reds anm.) för att undersöka om utbildningsnivå faktiskt fungerar som en skyddande faktor mot den här typen av dödlighet.

## Vilka är de viktigaste resultaten?

– Det viktigaste, och mest oväntade, var att personer med eftergymnasial utbildning hade en ökad risk för förtvivlansrelaterad dödlighet jämfört med personer med lägre utbildningsnivå. Mönstret var alltså det motsatta mot vad vi förväntade oss baserat både på internationell forskning och på våra tidigare studier av hela den svenska befolkningen.

## Vad kan det här bero på?

– En möjlig förklaring är selektion. Tröskeln att söka kommunalt stöd kan vara högre för högutbildade, vilket gör att de högutbildade som når socialtjänsten ofta befinner sig sent i förloppet och kan ha en särskilt svår problematik, till exempel långvarigt beroende.

– Det kan också handla om vårdsökandemönster. Många med högre utbildning söker primärt inom hälso- och sjukvården. Det vi ser i socialtjänstens data kan därför spegla en särskilt utsatt del av gruppen, snarare än utbildade personer i allmänhet.

## Vem bör ta del av studien?



FOTO: HANS KARLSSON

– Studien är relevant för flera grupper; forskare, praktiker inom socialt arbete och beroendevård, och beslutsfattare. För forskare visar resultaten att det inte alltid går att dra slutsatser om socialtjänstens klientgrupper utifrån befolkningsbaserade registerstudier. För socialarbetare kan våra resultat bidra till att identifiera specifika riskmönster och utforma mer ändamålsenliga och träffsäkra insatser. ◀

Läs mer aktuell forskning på [socio.nomen.se!](#)

## → Simone Scarpa

**GÖR:** Forskare vid Umeå universitet.

**AKTUELL MED:** Studien "Educational attainment and deaths of despair among individuals assessed for substance use severity: Findings from Swedish Addiction Severity Index (ASI) data"

# FORSKNING I KORTHET

TEXT ANNIKA SJÖBERG FOTO UMEÅ UNIVERSITET / GETTY IMAGES



## Psykisk ohälsa hos barn i samhällsvård

**PSYKISK OHÄLSA.** Det är tre till fyra gånger så vanligt att unga placerade i samhällsvård har tecken på psykisk ohälsa än andra jämnåriga som inte är placerade. Det visar en kartläggning från Socialstyrelsen som fokuserar på barn och unga födda mellan 2002–2016, som var folkbokförda i Sverige den 1 december 2022. Resultatet visar att 1 procent av Sveriges barn och unga mellan 6 och 20 år var placerade någon gång under 2022.

Bland de placerade 13–20 åringarna under 2022 visade 55 procent av flickorna och 46 procent av pojkarna tecken på psykisk ohälsa, jämfört med 15 procent bland ej placerade

flickor och 13,6 hos ej placerade pojkar. Indikationen på psykisk ohälsa är som högst hos barn och unga placerade på Sis-hem: 92 procent bland flickorna och 82 procent hos pojkarna.

När det gäller HVB så var indikation på psykisk ohälsa högre bland barn och unga som placerats på privatägda HVB, jämfört med dem som placerats på HVB i offentlig regi.

*Referens: Psykisk ohälsa hos barn och unga placerade i samhällsvård. En kartläggning med fokus på barn och unga födda 2002–2016 och placerade under 2022, 2025, Socialstyrelsen.*

## Så kan äldreomsorgen behålla personal

**ÄLDREMSORG.** Bemanningen är en nyckelfråga för äldreomsorgen i framtiden. SBU har nyligen publicerat en kommentar till en systematisk översikt som identifierat faktorer och strategier som kan främja att personal stannar kvar inom äldreomsorgen. Översikten inkluderar 18 studier, främst från USA, men SBU bedömer att resultaten delvis är överförbara till en svensk kontext.

Översikten visar att ledarskap, stödjande arbetsplatsrelationer och ekonomiska resurser hade en betydande roll för arbetskraftens stabilitet. Även hur bemanningen såg ut, och arbetsplatsens engagemang för personcentrerad vård spelade roll. Däremot visade utbildningsinsatser blandade resultat, ofta med avtagande effekt över tid.

De studier som ingår i översikten omfattar främst omsorgspersonal på äldreboenden, men även sjuksköterskor, ledande personal och medicinsk ledning ingår i mindre utsträckning.

*Referens: Strategier som kan främja att personal stannar kvar inom äldreomsorgens boenden, 2025\_10, SBU kommenterar.*



90 SVENSK  
KONTOINSAMLINGS  
KONTROLL

*Swisha till*

# 123 129 50 21

Människor i **Ukraina** flyr för  
sina liv. De behöver akut  
nöd hjälp. Swisha idag!

Sverige för



**UNHCR**  
FN:s flyktingorgan

 **Grödbygården**  
EN KUPAD HAND FÖR LIVET






## En chans för familjen

Grödbygården ligger i nordöstra Skåne, i en by omgiven av hav, sjöar och bokskogar. I frisk miljö skapar vi förutsättningar att ta fatt i den utvecklingstråd som slagit knut baserat på vår långa erfarenhet och unika kompetens. Genom behandling hjälper vi barn och föräldrar till trygga relationer. I utredningsuppdrag vägleder våra noggranna observationer till val av insatser.

Vill du veta mer? Ring 0456-229 41 eller besök [www.grodbygarden.se](http://www.grodbygarden.se)

# Handledarutbildning i psykoterapi 45 hp, avancerad nivå



**Behörighet:** Legitimerad  
psykoterapeut KBT/PDT

**Ansök senast:** 15 april  
(start hösten 2026)

Läs mer på [Lnu.se](http://Lnu.se)

**Linnéuniversitetet** 

 **Karolinska  
Institutet**

## Ny stödinsats för barn med föräldrar i fängelse ska testas i socialtjänst

**Är din verksamhet intresserad  
eller vill du veta mer?**

**Scanna QR-koden**

**Till vår hemsida:**

”Utvärdering av en stödinsats inom socialtjänst för barn med frihetsberövade föräldrar och deras icke-frihetsberövade omsorgsgivare.” | Karolinska Institutet




 Debatt

Tänk om...  
tänk längre än  
**den kortsiktiga  
signalpolitik**  
som ryms inom  
en mandat-  
period.



Magnus Dahlstedt,  
professor i socialt arbete,  
Linköpings universitet  
FOTO: LIU

# ”DET ÄR ALDRIG FÖR SENT FÖR MER KÄRLEK”

**S**påren av lera på ryggsäcken är ett par veckor gamla, men på väg till jobbet i morse påminner de mig om något. Tänk om... Tänk om jag tagit det jag så väl visste på allvar och agerat därefter, då hade jag inte haft anledning att stå här, skrubbande på min stackars ryggsäck.

Då hade jag både smort kedjan och rengjort min cykel. Då hade kedjan fortfarande hållit ihop, och då hade jag inte varit tvungen att låna den stänkskärmslösa cykeln och fått ryggsäcken täckt av lera.

Just den här regniga dagen hade jag begett mig till jobbkontoret för att hålla dubbla föreläsningar för socionomstudenterna på termin sju.

Det andra passet kretsade kring ojämlikheternas sociala landskap som grogrund för framväxten av olika slags sociala problem, däribland kriminalitet.

Jag inledde med att läsa högt ur ett kapitel från min kommande bok om min resa runt Tidö-Sverige.

**KAPITLET BASERAS** på fältarbete inom ramen för en studie gjord på uppdrag av Brottsförebyggande rådet. Under en tid har vi följt två insatser för förebyggande socialt arbete i Norrköpings kommun. Med läsningen bjöds studenterna med på en biltur en onsdagskväll genom våldsspiralens Norrköping, tillsammans med två av kommunens socialarbetare.

Innan det var dags för den förberedda föreläsningen avslutade jag med att läsa upp ett påhittat tal inför kommunfullmäktige\* som jag låtit sätta punkt för kapitlet. De två sista styckena lyder:

*Bakom varje förvuxet machoskal finns en räddhågsen pojke*

*Bakom varje skör tjeffasad en Pippi Långstrump, Ronja Rövardotter*

*När vi saktat ner blir det möjligt att nå dit in*

*Göra andra vägar farbara.*

*Vi har låtit det gå alldeles för långt*

*Alldeles för länge, har vi låtit klyftor växa*

*Och i spåren låtit våldet ta över*

*Men det är aldrig för sent*

*För kärlek, mer kärlek, ännu mera kärlek*

**EFTER HÖGLÄSNINGEN** blev det knäpptyst i salen.

Efter en stund bröt en av studenterna tystnaden:

– Det är svårt, suckade studenten, kärlek räcker inte, det har gått så långt. Jag ska inte säga att det är för sent, men det skulle ha behövts för länge sen.

– Det är precis det som är poängen, brast jag ut, utmärkt iakttagelse.

Tänk om...

Tänk om vi för länge sedan gjort det vi vet behövs göras, då hade vi inte behövt bevittna stekande hetta ena dagen, monsunregn nästa, eller för den delen växande klyftor mellan olika delar av landet, med eskalerande sociala spänningar i dess spår.

**I OCH MED DEN** eskalerande våldsutveckling som skett runtom i landet har det senaste tiden varit mycket prat om betydelsen av förebyggande insatser. Inte minst med anledning av den nya socialtjänstlagen.

Budskapet i den nya lagen är tydligt: kommuner förväntas framgent arbeta

proaktivt, inte bara reaktivt, på individuell nivå, gruppnivå, såväl som på strukturell nivå. Insatserna som sätts in bör därtill vara baserade på etablerad forskning.

Såväl lovande som efterlängtad. Löftena behöver dock samtidigt backas upp med stora resurser, som sträcks ut över lång tid för att bli något mer än ännu en papperstiger. För att omsättas i arbete som verkligen gör skillnad på sikt krävs såväl mod som tålamod. Det vill säga – i klartext – att de folkvalda inte låter sig falla för frestelsen att hellre satsa på kortsiktig signalpolitik som ryms inom mandatperioderna, än att ta del av befintlig kunskap och göra det vi vet behöver göras. Som hade behövt göras för länge sedan.

Om de folkvalda verkligen menar allvar

”Löftena behöver backas upp med stora resurser, som sträcks ut över lång tid för att bli något mer än en papperstiger.”

med att sätta stopp för den accelererande våldsspiralen krävs kostsamma satsningar som riktas mot såväl individ som samhälle, som får samhället att hålla samman, inte falla isär. Tänk om... ◀

#### ➔ VAD TYCKER DU? VILL DU SKRIVA REPLIK?

Debattera vidare på vår facebookside eller på LinkedIn. Vill du skriva en replik så skicka den till [redaktionen@socionomen.se](mailto:redaktionen@socionomen.se).

ANNONS



## FREDRIKSDAL

Ett utrednings- och behandlingshem  
för familjer med barn i åldrarna 0-13 år  
och blivande föräldrar

Tel. 0380 - 261 10  
[www.utredningshem.se](http://www.utredningshem.se)

# Sett, läst, hört

## Lärdomar från historien

### FACKLITTERATUR

#### Den dolda sorgen

Mikael Rostila  
Natur & Kultur



Det sägs att sorgen är kärlekens pris, en oundviklig konsekvens av att älska. När våra anhöriga dör sörjer vi och vi gör det i regel ensamma. Vill man bryta ner "vi" till en siffra rör det sig om

en halv miljon svenskar som varje år förlorar en nära anhörig.

Man kan tycka att antalet sörjande per år borgar för goda stödfunktioner i samhället. Så är det inte. Tvärtom är det ett omvittnat faktum att anhörigstöd är en bristvara i Sverige. På kommunal och regional nivå varierar det kraftigt, i vissa fall är det i princip obefintligt.

I Mikael Rostilas bok "Den dolda sorgen" skärskådas sorgens undanträngda tillvaro i samhället och dess hälsomässiga konsekvenser. Med hänvisning till befintlig forskning visar Rostila hur sorgrelaterad ohälsa har en indirekt påverkan på allt från utbrändhet till förtidspensionering.

Den är som ett debattinlägg i bokform. Rostila ringar framför allt in hur märkligt det är att ett så fundamentalt mänskligt behov osynliggörs på både individuell och samhällelig nivå. Som exempel nämner han så kallade sorgemottagningar dit människor kan vända sig för psykoterapeutiskt stöd. De är försvinnande få och jobbar ofta med knappa resurser.

Det sorgliga, vilket boken slår fast, är att när samhället förpassar sorgearbetet till en så undanskymd tillvaro så gör också befolkningen det. Sorgen blir något som man i bästa fall bearbetar med de allra närmaste inom hemmets fyra väggar. Det leder i sin tur till att frågan om offentliga stödfunktioner hamnar långt ner på den politiska dagordningen. Med andra ord – inget händer.

Tommy Johansson

### FACKLITTERATUR

#### Du gröna nya värld

Johan Wicklén  
Volante



SVT-serien "Så knarkar Sverige" väckte en del uppmärksamhet i höstas. Nu är skaparen, Johan Wicklén aktuell med boken *Du gröna nya värld* som fokuserar på debatten om laglig cannabis i ett

internationellt perspektiv. Ambitionen är däremot densamma som i serien – att lyfta vad vi vet, inte vad vi tycker.

Få ämnen i Sverige rör upp starkare känslor än narkotikadebatten. Reaktionen är ofta reflexmässiga, med argument rotade i magen snarare än i intellektet. Och det oavsett om man är för eller emot en mer liberal narkotikapolitik.

I *Du gröna nya värld* presenteras flera reportage från olika delar av världen där varierande modeller av cannabislegalisering har provats. Fördelar vägs mot nackdelar, vilka gynnas, vilka förlorar, vad finns det för vägskäl att beakta och vilken effekt har modellerna egentligen haft.

Tommy Johansson

### PODD: SCHOOL'S OUT

I *School's out* berättar skolkuratorn Karolina Manskog och skolsköterskan Henke Wermelin om hur skolan fungerar och vad elevhälsa innebär. De tar upp teman som problematisk skolfrånvaro och adhd och pratar om skolkritik och utveckling med inbjudna gäster.



FOTO:XXX

## Vi förändrar liv

I över 35 år har vi förändrat livet för barn och unga vuxna. Vi stödjer dem på vägen till ett fungerande liv. På våra tre HVB och i tjugo träningslägenheter i Stockholm erbjuder vi placeringar för åldrarna 13 till 20 år.

**Varmt välkommen till oss på Krica!**



# krica

*Trovärdiga  
Kreativa  
Modiga*

placering@krica.se  
08-46 00 72 12  
www.krica.se

## Nanolfsvillan

Utrednings- och behandlingshem  
för familjer med barn. Vi tar emot  
familjer med barn 0-16 år samt  
blivande föräldrar.

**Vi erbjuder:**

- Boende i egen lägenhet i kollektiv miljö.
- Närhet till personal dygnet runt.
- Relationsbyggande förhållningssätt.
- Hög kompetens och en stabil personalgrupp med lång erfarenhet.
- Personal med socionom/högskolekompetens dag-, kväll-, natt och helg.
- Egen pedagogisk verksamhet.

**Placeringar enligt SoL, LVU och skydd.**

**Beläget i centrala Finspång.**



www.nanolfsvillan.se • tel. 0122-159 89

## VÅRA AKTUELLA KURSSTARTER:

- ETTÅRIG KBT
- GRUNDUTBILDNING  
PSYKOTERAPI (STEG-1 KBT)
- FAMILJ KBT
- A-CRA, CRA & ACC
- PAR- OCH RELATIONSTERAPEUT (KBT)
- MOTIVERANDE SAMTAL (MI)
- KRIS & KRISSTÖD
- TRAUMA & PTSD
- FOKUSERAT BETEENDESTÖD I SKOLAN

MISSA INTE VÅRA WEBINARS!  
MER INFO PÅ SVERIGEHALSAN.SE



SVERIGEHALSAN

## KBT Skeppsbron ger 4-dagars kurs i Unified Protocol

**Datum.** 20/3, 27/3, 17/4, 24/4, eller 11/9, 25/9, 2/10, 9/10.

**Var.** Kursen ges i Göteborg på plats eller via nätet.

**Kostnad.** Kursen kostar 12 000 kr + moms.

**Kursledare.** Billy Larsson. Psykolog, Psykoterapeut, fil dr.  
För mer information och anmälan, se [www.kbtskeppsbron.se](http://www.kbtskeppsbron.se).

Sista  
anmälningsdag.  
27/2 samt 21/8  
2026



# Du läser väl Akademikern? På **Akademikern.se** hittar du senaste nytt om lön, karriär och arbetsmiljö.

NÅGRA AV VINTERNS MEST LÄSTA ARTIKLAR:

Bråket efter skjutningen i Gävle –  
”Ministern förlöjligar vårt arbete”

Utmattning vanligare bland kvinnor  
– socionomer hårt drabbade

Kvällsjobb – ett krav med nya lagen?

Förslag om kortare utbildning för  
socionomer – ”Ofiltrerat korkat”

Regeringens samordnare  
för återvandring: ”Något fint  
vi bidrar med”



Dags för lönerrevision? Stressigt  
på jobbet? Vi ger dig tips, råd och  
senaste nytt. Skriv till [redaktionen@  
akademikern.se](mailto:redaktionen@akademikern.se) för att prenumerera  
på Akademikerns nyhetsbrev!

**Akademikern.**

# Filmtips för vintriga dagar!

Text: Fredrik Söderlund



## 1 Hind Rajab - rösterna från Gaza

Ben Haniyas Venedig-prisade film är en oerhört stark skildring av en högaktuell konflikt. Genom autentiska telefonsamtal får vi följa Röda Halvmånens volontärer som desperat försöker rädda en femårig flicka instängd i en bil under beskjutning i Gaza. Filmen visar inte bara tragedin utan också det känslomässiga tryck som hjälparbetare möter när liv står på spel och resurserna är knappa. Det intensiva bildspråket gör filmen till ett viktigt vittnesmål om empati, uthållighet och varför engagemang i alla led är avgörande även i de mest extrema situationer. Ett hjärtskärande och träffsäkert dokument om barns utsatthet i krigets skugga.

*(Premiär 30 januari, Folkets Bio)*



## 2 Av lera och blod

Dokumentären Av lera och blod tar oss till Numbi i Kongo, där gruvarbetare och deras familjer lever under extremt utsatta förhållanden. Claudes liv präglas av fattigdom, våld och förluster, och visar hur både vuxna och barn tvingas arbeta i gruvorna utan skydd, sjukvård eller socialt stöd. Coltan – mineralen som gör våra mobiltelefoner möjliga – framstår som en förbannelse som göder konflikter och exploatering. Filmen skildrar barns utsatthet, patriarkala strukturer och stressen som följer av att överleva i en miljö där sociala skyddsnät saknas. De flesta i den lilla byn har blod eller lera på sina händer, samtidigt som resten av världen bär coltan i sina fickor.

*(Premiär 6 mars, Njutafilms)*



## 3 Task

Miniserien Task är en av vinterns största stunder. Serien börjar som en mordhistoria, men utvecklas till en mörk thriller där mycket fokus ligger på familjesituationer och sociala koder. Det är teamet bakom Kate Winslet-serien Mare of Easttown som ligger bakom och skådespelarensemblen är fullkomligt lysande. Task är särskilt intressant ur ett socionomperspektiv, eftersom den blottlägger hur människor formas av trauma och destruktiva miljöer. Den visar hur relationer kan präglas av både omsorg och svek, och hur familjedynamik sätts på prov när våld och utsatthet tar över. Att lyckas hålla tittaren i ett järngrepp utan att falla in i floskler och klyschor är en imponerande bedrift.

*(Visas på HBO Max)*

# Traumatrassel, målkonflikter och Igelkotts kompass

”Skriv en pedagogisk berättelse om narkotikamissbruk, som riktar sig till barn i åldern fem till nio år”, knackade jag in i AI-verktyget. Sekunder senare serverades en liten moralitet om en igelkott som fann ett par magiska skor. Först gjorde skorna igelkotten glad och modig, men strax både häglös och ensam. Ugglas omsorg och de andra djurens solidaritet gjorde att hon småningom slutade använda magiska skor. Bra story med åldersadekvat varsamhet inför barnets sårbarhet och kognitiva förutsättningar. Hoppfullt slut och ett löfte om en bättre morgondag; ingen är ensam med sina problem och tillsammans är vi starka. Beställde tio diskussionsfrågor med utgångspunkt i berättelsen. Levererades på några sekunder. Bad om en illustration. Fick en sorgesam bild på en igelkott, som satt häglös under ett träd, med magiska skor på fötterna. Dags för fika på jobbet tema dag ”Mellan bokhyllor och cyberspace”.

**NÅGOT SKAVER MED** berättelsen om igelkotten. Jag inser att den snarare än att leverera verktyg för reell förändring, synliggör mitt skräms ramar och förutsägbarhet; utopier, konstruktioner och visioner som vulgariserar och tunnar ut det oändligt komplexa i att vara männ-



FOTO: JESSICA LARSSON

**Erik Rimsten**  
socionom, Örebro bibliotek

iska och samhällsvarelse. Med detta sagt är dess nytta lika begränsad som nyttan av de värdegrundswerktyg och behandlingsmodeller som legat i pyramider och staplar på varje kontor jag frekventerat. Skalas fernissan av återstår blott en pseudoreligiös tro på ett samhälle i vila, drömmen om global fred och frihet och alla människors lika värde. Bläddrar uppgivet bland värdegrundskort, känslöbjörnar, fyrahörnövnningar och samtalsmallar. Finner standardiserade svar på frågor ingen ställt. Knölar ner alltihop i dokumentförstöraren och hämtar kaffe.

**SÅ VAD GÖRA**, när verkligheten motbevisar - och AI parodierar - mitt skräms tro på kontrollerade processer och den flytande moderniteten varken erbjuder vila eller utopi? Den utgångspunkt jag söker rymmer en ambition att marinera mig

i mötets svärta och utforma situations-specifika metoder och teorier i samklang med mina ögons vittnesbörd. Jag påminner mig om att de målkonflikter jag jonglerar aldrig finner en perfekt lösning utan bara avvägningar mellan oförenliga anspråk. Så får jag möjligen en kompassnål att navigera efter i det förändringsarbete jag förväntas vara en del av; varje människas värde blir plötsligt unikt och okränkbart snarare än lika. Varje situation blir ett mysterium att utforska snarare än något som ska pressas genom en förment akademisk mall.

**TRÄFFAR IGELKOTT** en eftermiddag i oktober. Innan jag hunnit säga ”hej” förtydligar hon att hon INTE klippt sig utan att frisyren bara är traumatrassel. På in och utandning redogör hon för sitt senaste dygn. En röra av saker som hände nyss och för 20 år sen. Saker hon drömt. Saker hon är rädd ska hända. Döda vänner och kändisar. Diagnoser och preparat. Barndomstrauman och framtidsdrömmar. Allt kokas till en förtätd och mörk ögonblicksbild under traumatrassel och spottas ut på länedisken. Empiri. Hon är snabbare i tanken än jag. Innan jag formulerat ett rimligt genmäle säger hon ”hej då!” och kilar ut i kvällen. Hur Igelkott ska reda ut sin snåriga situation vet jag inte. Knappast jobbets AI-verktyg heller. Mysteriet stör inte. Det är växandets punkt. Och kaos är granne med gud. ◀

## → FLER KRÖNIKOR: HITTAR DU PÅ SOCIONOMEN.SE



”Sexualitet är en självklar del av det sociala arbetet”  
SUZANN LARSSON



”Se relationen som en kunskapskälla”  
PETER ANDERSSON



”I de små handlingarna kan något nytt börja gro”  
SOFIA RAPP SUNDRÖM

NÄSTA NUMMER

# Makt i terapiummet

Makt och maktutövning finns överallt, i alla samhällen, kulturer, relationer. Hur påverkas behandlingen av maktförhållandet mellan psykoterapeut och klient?



I din brevlåda  
den **10 mars** ←





## Vi gör världen lite bättre, en människa i taget

Nytida ger stöd till barn, unga, vuxna och familjer inom både funktionsnedsättning och psykosocial problematik. Vi finns här för dig, med över 470 verksamheter runt om i landet.

Läs mer om oss på [nytida.se](https://nytida.se)

nytida