

# Svenska 100-åringar blir snabbt allt fler

10-faldig ökning sedan 1970



**ÅSA MARMSTÅL**, med kand, Södersjukhuset, Stockholm  
**MÅNS ROSÉN**, chef, SBU, Stockholm; tidigare chef, Socialstyrelsens epidemiologiska centrum

**MÅRTEN ROSENQVIST**, förste livmedikus, professor, överläkare, kardiologkliniken, Södersjukhuset, Stockholm  
marten.rosenqvist@sodersjukhuset.se

Varje svensk som fyller 100 år hyllas per telegram av kungen och drottningen. Vid ett möte om svensk åldringsvård i närvaro av kungaparet diskuterades den stigande medelåldern i Sverige. Kungen påpekade då att, enligt hans uppfattning, antalet 100-årstelegram har ökat markant sedan han tillträdde som statschef 1973.

Utifrån denna observation tyckte vi att det var intressant att undersöka om det faktiskt förelåg en tydlig ökning av de allra äldsta i landet utifrån följande frågeställningar:

- Har antalet 100-åringar i landet ökat mer än man kan förvänta sig, jämfört med befolkningen i övrigt?
- Hur är könsfördelningen?
- Hur länge lever en 100-åring?
- Var i landet har man störst chans att bli 100 år?
- Hur mår de allra äldsta? Hur stor är vårdkonsumtionen hos denna grupp i jämförelse med andra ålderskategorier?

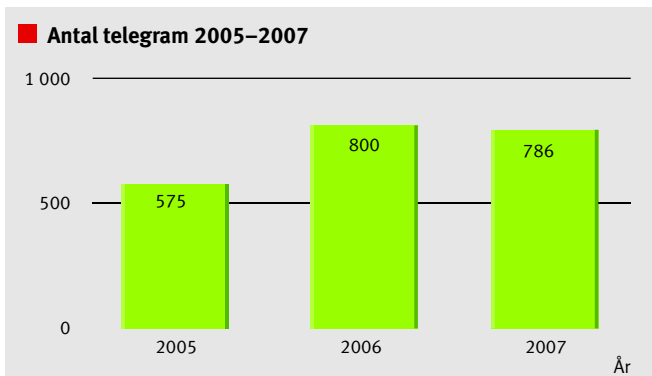
## METOD

**Telegrammen på Slottet.** Som tidigare nämnts skickar hovet varje år gratulationstelegram undertecknade av Sveriges kung och drottning till de individer i vårt land som fyller 100 år. Detta har gjorts systematiskt endast från år 2000; innan dess studerade hovet tidningsannonser och liknande för att utröna vilka individer i vårt land som under året skulle fira sin 100-årsdag. Dock var det så många som hörde av sig och klagade över att de inte fått ett telegram att man från hovets sida beslutade att skicka gratulationstelegram till alla Sveriges 100-åringar.

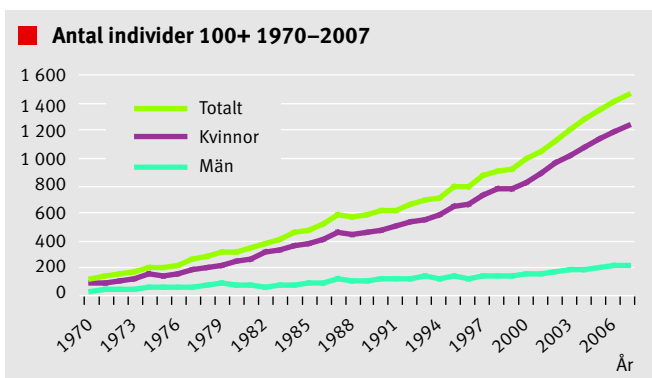
**Statistiska centralbyrån (SCB).** Med hjälp av uppgifter från SCB:s databas [2] om Sveriges befolkning kunde majoriteten av de frågeställningar vi hade besvaras. I SCB:s databas avskiljer man inte statistiken i åldersgrupper efter 99 år, utan refererar gemensamt till de personer som är 100 år och de som passerat denna aktningssvärda ålder som gruppen 100+.

## RESULTAT

**Telegram från Slottet.** Rikstelegram [1] anlitas sedan 2005 av hovet för att bistå med tjänsten att skicka gratulationstelegram. I samband med detta projekt har vi fått tillgång till de telegram som skickats från och med 2005; kopior förvaras i



Figur 1. Antalet telegram som hovet skickat åren 2005–2007.



Figur 2. Antalet individer 100 år eller äldre åren 1970–2007.

Slottet. Figur 1 visar antalet telegram som hovet skickat åren 2005–2007.

**Antalet 100-åringar har 10-faldigats.** Antalet personer äldre än 100 år i vårt land har ökat markant från år 1970. I landet fanns då 127 individer (38 män och 89 kvinnor) över 100 år; år 2007 var antalet 1458 (225 män och 1233 kvinnor). Detta innebär en procentuell ökning under samma tid på 1048 procent (män 492 procent och kvinnor 1285 procent) (Figur 2).

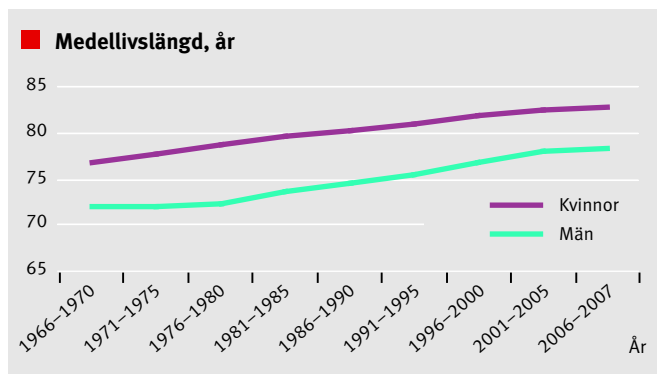
Också befolkningssiffrorna har ökat under perioden 1970–2007. År 2007 uppgick befolkningantalet i Sverige till ca 9,2 miljoner; detta är en ökning med 13,6 procent från år 1970. Under samma tidsperiod har det således skett en 10-faldig ökning av antalet personer i åldern 100 år eller äldre [2].

**Medellivslängden har ökat.** År 1970 blev männen i vårt land i genomsnitt 72 år och kvinnorna 77 år. Medellivslängden har som väntat ökat; kvinnorna blir fortfarande äldst, men medellivslängden ökar mest hos männen. År 2008 var medellivs-

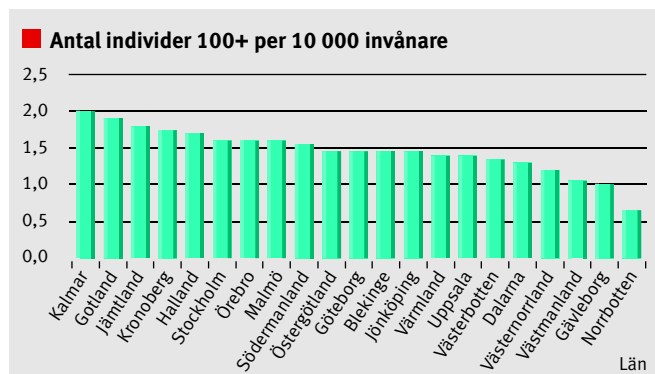
## SAMMANFATTAT

**Antalet personer** som är 100 år och äldre har tiofaldigats sedan år 1970. Livslängden har ökat främst tack vare de medicinska framsteg som gjorts vad gäller hjärt-kärlsjukdomar.

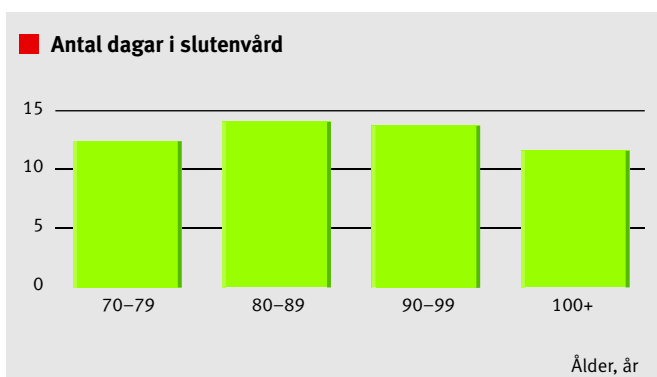
**Kalmar län** är den region där flest av Sveriges allra äldsta lever, ca 2,0 individer per 10 000 invånare. Norrbottens län ligger sist i denna rangordning med 0,64 individer per 10 000 invånare.



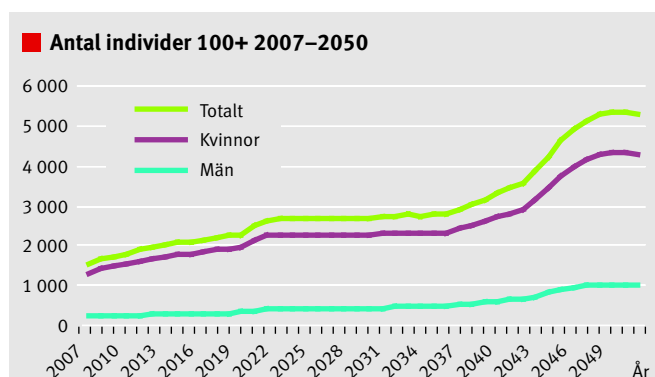
**Figur 3.** Medellivslängden för kvinnor respektive män åren 1966–2007.



**Figur 4.** Antalet individer 100 år eller äldre per 10 000 invånare länsvis.



**Figur 5.** Antalet dagar i slutenvård under 2006 för ålderskategorierna 70–79, 80–89, 90–99 och 100+ år.



**Figur 6.** Antalet individer 100 år och äldre åren 2007–2050.

längden 79 år för män och 83,2 för kvinnor, dvs en ökning med 7 år för männen och 6 år för kvinnorna (Figur 3) [2].

Fram till år 2050 förväntas medellivslängden öka ytterligare till 84 år för männen och 86 år för kvinnorna [3].

Hur länge lever man då efter sin 100-årsdag? Enligt statistik från SCB är den återstående medellivslängden för en 100-åring 1,85 år för en man och 2,19 år för en kvinna [2].

**Kalmar toppar listan.** För att ta reda på var i landet man finner majoriteten av de allra äldsta tittade vi på år 2005, vilket är det senaste år då SCB har statistik över folkmängden länsvis. Där kan man se att antalet äldre över 100 år är flest i Kalmar län, med 2,0 individer i åldern 100 år eller äldre per 10 000 invånare, tätt följt av Gotlands län med motsvarande 1,9 individer per 10 000 invånare. Sist i denna rangordning kommer Norrbottens län med 0,64 individer per 10 000 invånare (Figur 4).

**Färre antal slutenvårdsdagar hos de allra äldsta.** Till sist, i vilken utsträckning är de allra äldsta i behov av sjukvård? Antalet äldre (85+) som vårdats i slutenvård per 100 000 invånare har varit relativt oförändrat under 2000-talet. Via Socialstyrelsens slutenvårdsregister kunde vi studera slutenvårdskonsumtion under 2006. Vi valde att studera medellivstiden i slutenvård hos de patienter som varit i behov av inlagda dagar i olika åldersgrupper.

Figur 5 visar en jämförelse av medellivstid bland 100-åringar och äldre med ålderskategorierna 70–79 år, 80–89 år och 90–99 år. Av figuren framgår att medellivstiden i slutenvård är något lägre för dem som är över 100 år än i övriga åld-

regrupper. Sjukvårdskonsumtionen är enligt Socialstyrelsen högst i ålderskategorierna 80–89 år med i genomsnitt 14,2 dagar i slutenvård. Patientkategorierna 100+ har motsvarande 11,6 slutenvårdsdagar [2].

## DISKUSSION

### Fler hjärt-kärlfriska ger längre medellivslängd

Den ökade medellivslängden kan främst tillskrivas den minskade risken att insjukna och dö i hjärt-kärlsjukdom. Hälften av alla dödsfall i Sverige är orsakade av hjärt-kärlsjukdom.

För både kvinnor och män har insjuknandet i hjärtinfarkt och stroke minskat med mellan 14 och 25 procent mellan 1987 och 2006. Risken att dö i hjärtinfarkt har nära nog halverats under samma period [4], sannolikt tack vare förbättrad primärprevention, men även förbättrade insatser från sjukvårdens sida för de som redan insjuknat har haft betydelse. Dödligheten i hjärt-kärlsjukdom är betydligt högre bland män än bland kvinnor, men samtidigt är det männen som vunnit mest i livslängd, eftersom dessa sjukdomar numera alltmer sällan leder till döden [5].

I folkhälsorapporten från 2005 konstateras att den ökade medellivslängden 1970–2003 i huvudsak består av år med lättare ohälsa och utan allvarigare funktionsnedsättning.

I dag ser vi att andelen äldre som rapporterar att de har en långvarig sjukdom har ökat; dock har andelen med sjukdom som hindrar deras dagliga liv minskat [5, 6].

### En fjärdedel bodde i sitt eget hem

Hur välfungerande är då 100-åringarna? En svensk studie

från 1997 [7], som undersökte 100 100-åringar, visade att 25 procent bodde i sitt eget hem, 37 procent i äldreboende eller servicelägenhet och 38 procent på sjukhem, dvs 75 procent bodde i vad vi i dag kallar särskilt boende. Av de 25 100-åringar som bodde hemma levde 12 personer ensamma och 13 bodde med närstående. Hela den undersökta populationen fick regelbunden hjälp eller tillsyn minst en gång i veckan.

Vidare var 52 procent (78 procent av männen och 46 procent av kvinnorna) i kategori A–C enligt Katz ADL-index, dvs de klarade av dagliga aktiviteter utan hjälp eller med endast lite assistans (kategori A), behövde hjälp med dusch (kategori B) eller var dessutom i behov av hjälp med av- och påklädning (kategori C) [7].

Orsaken till att de allra äldsta förefaller konsumera mindre slutna sjukvård än yngre åldringar tror vi bl a kan härledas till att de allra äldsta i högre utsträckning fått ett boende som fungerar.

### Kombination av faktorer lägger grund för långt liv

Forskningen kring dessa allra äldsta i vårt samhälle har undersökt vilka faktorer som kan tänkas bidra till att vissa individer kan uppnå en så hög ålder. Intresset är självklart stort för de personer som dessutom åldrats med relativt god hälsa och är välfungerande i det dagliga livet.

I dag tror man inte att en enskild faktor är avgörande för ett långt liv, utan att det snarare handlar om en kombination av biologiska, sociala och psykologiska faktorer. Studier visar tex att flera faktorer, som personlighet och kognition, genetiska faktorer, fysisk hälsa och socioekonomisk status är bidragande för att uppnå en hög ålder [7].

### Framtiden – allt större krav på hälso- och sjukvården

Om man nu ska kika in i framtiden spår SCB att antalet äldre än 100 år i Sverige år 2050 kommer att uppgå till omkring 5 300 personer, fortfarande med en mycket tydlig kvinnlig dominans (Figur 6) [2].

I dag finns tre dominerande hypoteser om sambandet mellan den ökande medellivslängden och ohälsa:

- Den första hypotesen menar att sjukligheten kommer senare i livet och under en kortare period, dvs den tid före döden som man lever med sjukdom förkortas.
- Den andra hypotesen innebär att sjuklighet drabbar oss under en lika lång period i slutet av livet, men att denna period förskjuts högre upp i åldern.

- Den tredje hypotesen menar att ökad livslängd innebär längre tid med ohälsa.

I dag finns inget tydligt svar på vilken av dessa hypoteser som är korrekt, men det man kan se är att flera av de stora folksjukdomarna har förskjutits upp i åldrarna [6].

Studier pekar på att sjukligheten hos de allra äldsta kommer att öka, detta som en följd av att allt fler överlever sina sjukdomar men i stället lever längre med kroniska sjukdomar. Man måste därför räkna med att denna patientkategori kommer att ställa allt större krav på bl a hälso- och sjukvård. Man finner även tydliga skillnader mellan könen, där kvinnorna vid livets slut har en längre period med sjukdom och funktionsnedsättning än männen [8].

■ *Potentiella bindningar eller jävsförhållanden: Inga uppgivna.*

■ *HM Konungen har gett författarna tillstånd att få ta del av gratulationstelegrammen. Anita Söderlind, Kungliga Hovstaterna, har varit behjälplig vid genomgång av kungliga telegram. Håkan Sellerfors, Statistiska centralbyrån, och Anders Jacobsson, Socialstyrelsen, har varit till hjälp för redovisning av det statistiska underlaget.*

**Kommentera** denna artikel på [Lakartidningen.se](http://Lakartidningen.se)

#### REFERENSER

1. <http://www.lyxtelegram.se/>
2. Statistiska centralbyrån. Statistikdatabasen. <http://www.ssd.scb.se/Databaser/dbinfo.asp>
3. Socialstyrelsens slutenvårdsregister. <http://www.socialstyrelsen.se/register/halsodataregister/patientregistret>
4. Folkhälsorapport 2009. Stockholm: Socialstyrelsen; 2009.
5. Folkhälsorapport 2005. Stockholm: Socialstyrelsen; 2005.
6. Rosén M, Haglund B. From healthy survivors to sick survivors – implications for the twenty-first century. *Scand J Public Health*. 2005;33(2):151-5.
7. Samuelsson SM, Bauer Alfredsson B, Hagberg B, Samuelsson G, Nordbeck B, Brun A. The Swedish Centenarian Study: A multidisciplinary study of five consecutive cohorts at the age of 100. *Int J Aging Hum Dev*. 1997;45(3):223-53.
8. Thorslund M, Lennartsson C, Parker M, Lundberg O. De allra äldstas hälsa har blivit sämre. Könskillnaderna är stora – kvinnorna mår sämre än männen visar nya data. *Läkartidningen*. 2004;101:1494-9.

**Nu finns Läkartidningens nya författaranvisningar på webben. Läs! Tävla om bokcheckar!**

[www.lakartidningen.se/forfattaranvisningar](http://www.lakartidningen.se/forfattaranvisningar)

**Läkartidningen**