

Lappmarksdoktorn Bill utmaning för två målare

Pablo Picassos kommentar till ett av sina porträtt – »Det är inte likt nu, men det blir det med tiden» – dyker upp i minnet när man betraktar Kalle Hedbergs dynamiska målning från 1928 av den säregne provinsialläkaren i Vilhelmina Axel Bill. Också det blev likt med tiden, det visar ett foto taget nio år efter det att målningen signerats [1].

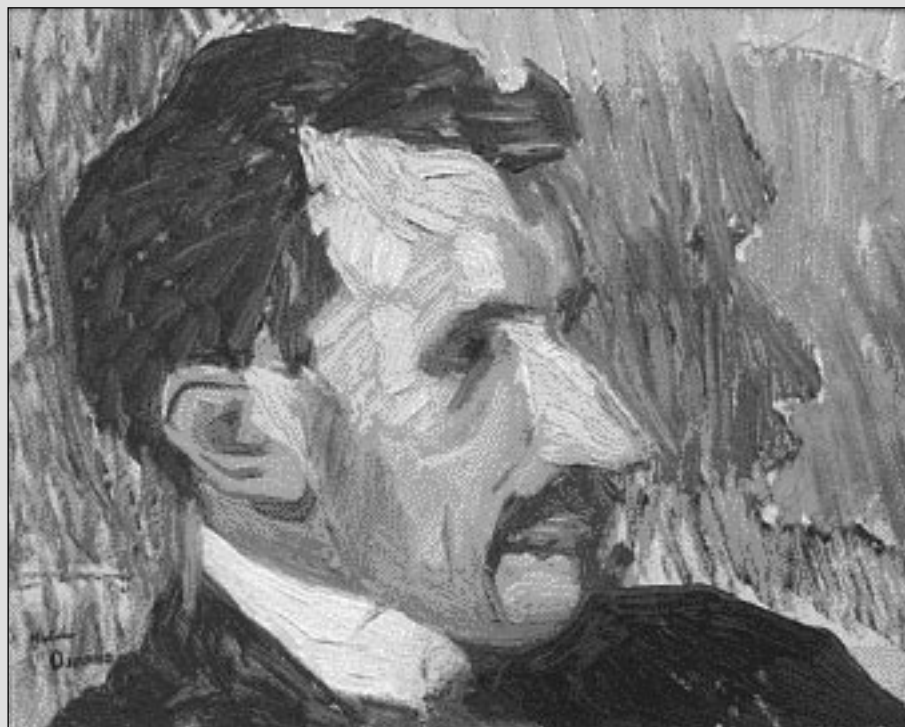
Mer likt, till det yttre, men mer främmande och operonligt än Hedbergs anses däremot Helmer Osslunds porträtt av Bill vara. Det målades när Bill var bataljonsläkare vid T 3 i Sollefteå. Exakt datering saknas, men Bill var förordnad som militärläkare vid olika regementen 1911–1918, och Osslund bodde i Sollefteåtrakten 1915–1923. Osslund målade 1917–1918 flera porträtt av anställda vid regementet i Sollefteå. Sannolikt tillhör målningen av bataljonsläkaren den serien [Nils-Göran Hökby, Stockholm, pers medd 2000].

Målningarna av Bill skiljer sig åt så mycket »att man knappt anar att modellen är densamma», skriver Elisabeth Rasch [1]. Dock skapades de med flera års mellanrum. Under den tiden åldrades förstas modellen, och nya strömningar från utlandet påverkade också den svenska porträttkonsten.

Man kan också spekulera över vilken roll målarens relation till modellen spelade. Hedberg målade en vän och själsfrände, medan Osslunds verk torde ha varit ett beställningsarbete. Osslund var ofta i ekonomiskt trångmål, som han målade sig ur redan när han under »lärlings-åren» i Paris 1894 tvingades betala frun i mjölkaffären med ett porträtt.

Vem var Axel Bill? Han var född 1877 i Viksjö, Västernorrlands län, där fadern var kontraktsprost. Medicine kandidat blev han 1902 i Uppsala och medicine licentiat 1908 i Stockholm. Som fältläkarstipendiat 1906–1908 och civil läkarstipendiat 1914–1917 tvingades han hoppa mellan tjänster till mitten av 1917, då han blev ordinarie provinsialläkare i Vilhelmina [2].

På sex år hade han då varit militärläkare vid sex regementen, och provinsialläkare i 14 distrikt!



STIFTELSEN HELGE LINDENS MINNE, UMEÅ

Målningarna av lappmarksdoktorn Axel Bill skiljer sig åt så mycket »att man knappt anar att modellen är densamma». Helmer Osslunds porträtt ovan (30,5×38 cm) torde ha varit ett beställningsarbete, medan Kalle Hedberg i sin målning (85×65 cm), motstående sida, avbildade en vän och själsfrände.

Uppenbarligen var Axel Bill en i många avseenden mer färgstark person än vad dessa torra data antyder. Det som för Osslund kan ha varit en koloristisk utmaning var för Hedberg en psykologisk. Överläkare Helge Dahlstedt, Österåsens sanatorium, har målande beskrivit Bill och hans »exotiska utseende (mexikanskt, indianskt?)» [1].

Axel Bill var senig och vig, såg ut som en pojke, med liten spänstig kropp, stort huvud, kvicka spelande ögon, kraftig näsa och svällande läppar. Mot sjuka var han alltid välvilligt förstående, tillmötesgående och hjälpsam. Man fick söka och störa honom när som helst, aldrig drog han sig för sjukresor, om än strapatserna kunde bli krävande. Kvick och rolig, ibland romantisk, ibland realistisk, ironisk och skarp satte han alltid liv på sammankomster och bjudningar.

Den omtyckte särlingen Bill – som tjänstgjorde i Vilhelminadistriktet mellan 1917 och 1927, då han flyttade till Gamleby i Småland – härdade sin hy bl a genom att på somrarna köra motorcykel på Marsfjället. En annan hobby var att »springa (klättra) upp på alla fjälltoppar på svenska och norska sidan». På vintrarna skidade han gärna de 13 mil till Norge, enligt uppgift ibland i sällskap med Hedberg.

Ansiktsfärgen påverkades måhända också av att den bohemiske, glade och gode doktorn liksom Hedberg var ganska sprittörstig.

Bakom Bills till synes uppspelta galghumor fanns emellertid på djupet drag av allvar och vemod, som de nära vännerna kunde känna. Det är den sidan av Bill som Hedberg tagit fram i målningen, som liksom dennes andra porträtt från



denna tid var pejlingar av människans inre.

Osslund (1866–1938) och **Hedberg** (1894–1959) tillhörde olika generationer av målare, men det finns likheter mellan dem, några av Hedbergs målningar från den norrländska fjällvärlden ligger t ex nära Osslunds.

Autodidakten Hedbergs konst har beröringspunkter med tysk expressionism och Oskar Kokoschkas visionära porträtt. Karakteristiken i Svenskt konstnärslexikon kan gott gälla porträttet av Bill:

Få torde måla porträtt med en sådan hänsynslöshet och med ett sådant lidelsefullt psykologiskt intresse. I de tidigare porträtten har huvudena modellerats fram i ljuset med fint utmejslade detaljer, medan kropparna har givits med stora summariska penselsvep. Dessa

människor har avklätts sin miljö, allt tillfälligt som bundit dem, och utlämnats åt sin ensamhet och fattigdom. Deras ansikten träder fram nästan som andematerialisationer ur ett dunkelgöran-de mörker [3].

Helmer Osslund var en flitig porträttmålare, även om han är mest känd som »Norrlands konstnärlige upptäckare». Hans naturmotiv speglar först syntetismen hos Paul Gauguin, som han en kort tid haft som lärare, och böljande Jugend. Särskilt i porträtten utvecklades han emellertid från realism i expressionistisk riktning; sitt mästerskap i porträttkonsten nådde han dock först ett tiotal år efter det att han målat Bills porträtt [4].

Allmänt präglades hans porträtt av att han med »en mindre vanlig träffsäkerhet i penseldraget (touchen) och en snabbhet i utförandet, som enligt vad

modellerna berättat ibland närmast sig trolleri, grep ... det väsentliga hos sina objekt men glömde därvid sällan den rent konstnärliga, måleriska hållningen. Med mustig färg i sin pensel och med explosiv kraft och stor bredd fäste han dragen på duken» [5]. Porträttet av Axel Bill, där till och med skuggan markerar hans säregna utseende, är ett exempel på att Osslund ibland hamnade nära karikatyren. Att det enligt uppgift refuse-rades är inte så förvånande.

Helge Dahlstedt, som målat Bills porträtt i ord, och hans fru Eva blev också porträtterade av Kalle Hedberg [1]. Denne blev dock inte Dahlstedts officiella porträttör; Österåsenläkaren tycks ha varit en kräsen modell. År 1945 samlade patienterna vid sanatoriet in pengar för att med ett porträtt hedra sin överläkare på 60-årsdagen. Jubilaren fick välja konstnär, och stannade för Eric Hallström. Denne var ju inte porträttmålare, men han kände sitt ansvar och »kämpade med sin modell» för att göra verket så porträttligt som möjligt. Uppgiften blev honom emellertid övermäktig.

Det »officiella» porträttet kom i stället att målas två år senare av Västerbotenskonsnären Kjell Rosén, som fångat Dahlstedt som den erfarne, auktoritative läkaren i samspråk med en kvinnlig patient [6]. Nu ingår det i Österåsens imponerande konstsamling, som Dahlstedt byggde upp.

Osslunds porträtt av lappmarksdoktorn ägs emellertid av Stiftelsen Helge Lindens minne i Umeå, dit det donerades av Helge Dahlstedt 1962.

Yngve Karlsson

f d redaktör, Läkartidningens medicinska redaktion

Referenser

1. Lidén E, Rasch E. Kalle Hedberg. Raster förlag, 1989.
2. Widlund A, red. Sveriges läkarehistoria. Fjärde följden. Första delen. Stockholm: PA Norstedt & Söner, 1930.
3. Svenskt konstnärslexikon del III.
4. Palmgren N, Granberg H. Helmer Osslund. 2:a uppl. Malmö: AB Svensk litteratur, 1952.
5. Svenskt konstnärslexikon del IV.
6. Näslund Y. Österåsen, sanatorium och konstmetropol. Härmösand: Landstinget Västernorrland, 1995.